



วัฒนธรรมองค์กร :

๑. สร้างความพึงพอใจให้แก่ผู้รับบริการ
๒. มีจริยธรรมและรับผิดชอบต่อสังคม
๓. ให้การศึกษาและพัฒนาบุคลากรอย่างต่อเนื่อง
๔. ทุกคนในองค์กรมีส่วนร่วมในการสร้างคุณภาพ
๕. ให้ความสำคัญแก่กระบวนการการทำงานทุกขั้นตอน

คู่มือ การปฏิบัติตามจรรยาบรรณ

มหาวิทยาลัยราชภัฏนครศรีธรรมราช

พ.ศ. ๒๕๕๑



พระบรมราชโองการของพระบาทสมเด็จพระเจ้าอยู่หัว

พระราชทานแก่ข้าราชการพลเรือน

เนื่องในโอกาสวันข้าราชการพลเรือน ปีพุทธศักราช ๒๕๕๐

งานของแผ่นดิน เป็นงานส่วนรวม มีผลเกี่ยวเนื่องถึงความเจริญขึ้นหรือเสื่อมลงของบ้านเมืองและทุกข์สุขของประชาชนทุกคน ข้าราชการผู้ปฏิบัติบริหารงานของแผ่นดิน จึงต้องสำนึกตระหนักในความรับผิดชอบที่มีอยู่ และตั้งใจพยายามปฏิบัติหน้าที่โดยเต็มกำลังความสามารถ ด้วยความเข้มแข็งสุจริต และด้วยปัญญาวิคิดพิจารณา ว่าสิ่งใดเป็นความเจริญ สิ่งใดเป็นความเสื่อม อะไรเป็นสิ่งที่ต้องทำ อะไรเป็นสิ่งที่ต้องละเว้นและกำจัด อย่างชัดเจน ถูก ตรง

พระตำหนักจิตรลดารโหฐาน

วันที่ ๓๑ มีนาคม พุทธศักราช ๒๕๕๐



คู่มือ

การปฏิบัติตามจรรยาบรรณ

มหาวิทยาลัยราชภัฏนครศรีธรรมราช

พ.ศ. ๒๕๕๑

ปรัชญามหาวิทยาลัยราชภัฏนครศรีธรรมราช

ประทีปถิ่น

ประเทืองไทย

คำนำ

มหาวิทยาลัยราชภัฏนครศรีธรรมราชเป็นสถาบันอุดมศึกษาที่มีภารกิจในการส่งเสริมวิชาการและวิชาชีพชั้นสูง ทำการสอน วิจัย ให้บริการทางวิชาการแก่สังคม ปรับปรุงถ่ายทอด และพัฒนาเทคโนโลยี ทำนุบำรุงศิลปวัฒนธรรม ผลิตครู และส่งเสริมวิทยฐานะครู โดยมีวัตถุประสงค์สำคัญคือการผลิตบัณฑิตที่มีความรู้ทางวิชาการ มีทักษะทางวิชาชีพ และเป็นผู้มีคุณธรรมตามลักษณะที่พึงประสงค์ของสังคม

เพื่อให้บรรลุภารกิจและวัตถุประสงค์ดังกล่าว จำเป็นต้องส่งเสริมให้บุคลากรของมหาวิทยาลัยราชภัฏนครศรีธรรมราชตระหนักถึงการปฏิบัติตามจรรยาบรรณ การจัดระบบป้องกันไม่ให้เกิดการปฏิบัติที่ฝ่าฝืนต่อจรรยาบรรณ และมาตรการในการดำเนินการกับผู้ที่ไม่ปฏิบัติตามจรรยาบรรณอย่างเคร่งครัด มหาวิทยาลัยจึงได้ดำเนินการจัดทำคู่มือปฏิบัติตามจรรยาบรรณฉบับนี้ขึ้นมา เพื่อใช้เป็นแนวทางในการปฏิบัติตามจรรยาบรรณของคณาจารย์และบุคลากรสายสนับสนุน และส่งเสริมให้บุคลากรได้ปฏิบัติตามจรรยาบรรณ สมควรแก่เกียรติภูมิของบุคลากรผู้ปฏิบัติงานตลอดไป



(นายฉัตรชัย ศุภระกาญจน์)

อธิการบดี

มกราคม ๒๕๕๑

สารบัญ

เรื่อง	หน้า
• คำนำ	๓
• ปรัชญา วิสัยทัศน์ วิสัยทัศน์องค์กรและคำนิยามหลักองค์กร	๖
• ความเป็นมา	๗
• วัตถุประสงค์	๗
• คำนิยาม	๘
• จรรยาบรรณคณาจารย์และแนวทางปฏิบัติ	๙
• โทษทางจรรยาบรรณ	๑๔
• จรรยาบรรณบุคลากรสายสนับสนุนและแนวทางปฏิบัติ	๑๕
• โทษทางจรรยาบรรณ	๒๒
• แนวทางการดำเนินงานตามจรรยาบรรณ	๒๓
• ระบบและกลไกการส่งเสริมการปฏิบัติตามจรรยาบรรณ	๒๕
• มาตรการกำกับ ดูแล ป้องกัน และดำเนินการ กับผู้ไม่ปฏิบัติตามจรรยาบรรณ	๒๖
• คณะผู้จัดทำ	

ปรัชญา วิสัยทัศน์ วัฒนธรรมองค์กร และค่านิยมหลักองค์กร

ปรัชญา : ประทีปถิ่น ประเทืองไทย

วิสัยทัศน์ : มหาวิทยาลัยราชภัฏนครศรีธรรมราช เป็นมหาวิทยาลัยชั้นนำในภูมิภาค เป็นศูนย์กลางการเรียนรู้ เป็นเลิศทางศิลปวัฒนธรรม เป็นผู้นำการพัฒนาท้องถิ่น

วัฒนธรรมองค์กร :

๑. สร้างความพึงพอใจให้แก่ผู้รับบริการ
๒. มีจริยธรรมและรับผิดชอบต่อสังคม
๓. ให้การศึกษาและพัฒนาบุคลากรอย่างต่อเนื่อง
๔. ทุกคนในองค์กรมีส่วนร่วมในการสร้างคุณภาพ
๕. ให้ความสำคัญแก่กระบวนการการทำงานทุกขั้นตอน

ค่านิยมหลักขององค์กร : นักคิด จิตบริการ มีมาตรฐาน และคุณภาพ (4S)

๑. นักคิด (Smart innovator) หมายถึง ทำงานด้วยปัญญา มีความคิดวิเคราะห์ คิดสร้างสรรค์ มุ่งตีมุ่งเจริญ
๒. จิตบริการ (Service mind) หมายถึง มีจิตสาธารณะ มุ่งบริการอย่างเป็นมิตร
๓. มีมาตรฐาน (Standard practice) หมายถึง มีกระบวนการและผลการปฏิบัติได้ตามเกณฑ์ มาตรฐานวิชาการและวิชาชีพ มุ่งสู่ความเป็นเลิศ
๔. มีคุณภาพ (Satisfied quality) หมายถึง มีผลการปฏิบัติงานที่ผู้รับบริการพึงพอใจ มุ่งสู่การพัฒนาที่ยั่งยืน

ความเป็นมา

มหาวิทยาลัยราชภัฏนครศรีธรรมราชมีความมุ่งมั่นที่จะเป็นมหาวิทยาลัยชั้นนำในภูมิภาค เป็นศูนย์กลางการเรียนรู้ เป็นเลิศทางศิลปวัฒนธรรม เป็นผู้นำการพัฒนาท้องถิ่น เพื่อการพัฒนาและแก้ปัญหาให้แก่ภูมิภาคและสังคมไทย โดยมีระบบบริหารจัดการที่มีประสิทธิภาพสอดคล้องตามหลักธรรมาภิบาล เพื่อให้มหาวิทยาลัยบรรลุการดำเนินการตามภารกิจสมดังความมุ่งมั่นอย่างภาคภูมิ

อาศัยอำนาจตามความในมาตรา ๑๘(๒) แห่งพระราชบัญญัติมหาวิทยาลัยราชภัฏ พ.ศ. ๒๕๔๗ ประกอบกับมาตรา ๔๕ และมาตรา ๔๖ แห่งพระราชบัญญัติระเบียบข้าราชการพลเรือนในสถาบันอุดมศึกษา พ.ศ. ๒๕๔๗ และโดยมติสภามหาวิทยาลัยราชภัฏนครศรีธรรมราช ในคราวประชุมครั้งที่ ๗/๒๕๕๐ เมื่อวันที่ ๒๔ พฤศจิกายน ๒๕๕๐ จึงได้ออกข้อบังคับเกี่ยวกับจรรยาบรรณขึ้น

วัตถุประสงค์

เพื่อใช้เป็นแนวทางในการประพฤติปฏิบัติตนของบุคลากร รักษาและส่งเสริมเกียรติคุณ ชื่อเสียงให้เป็นที่เชื่อถือศรัทธาแก่บุคคลทั้งหลายในฐานะผู้ปฏิบัติงานในมหาวิทยาลัยราชภัฏนครศรีธรรมราชแห่งนี้

คำนิยาม

คณาจารย์ หมายถึง คณาจารย์มหาวิทยาลัยราชภัฏนครศรีธรรมราชที่ดำรงตำแหน่งทางวิชาการ ได้แก่ ข้าราชการพลเรือนในสถาบันอุดมศึกษา พนักงานมหาวิทยาลัย อาจารย์ประจำสัญญาจ้าง ซึ่งทำหน้าที่สอนและวิจัย ทั้งนี้ หมายรวมถึงบุคลากรที่ทำหน้าที่สอน

บุคลากรสายสนับสนุน หมายถึง ข้าราชการพลเรือนในสถาบันอุดมศึกษา พนักงานราชการ พนักงานมหาวิทยาลัย ลูกจ้างประจำ และลูกจ้างชั่วคราวสังกัดมหาวิทยาลัยราชภัฏนครศรีธรรมราชที่ปฏิบัติหน้าที่สนับสนุนวิชาการในมหาวิทยาลัย

จรรยาบรรณ หมายถึง ประมวลความประพฤติที่ผู้ประกอบอาชีพการงานแต่ละอย่างกำหนดขึ้น เพื่อรักษาส่งเสริมเกียรติคุณ ชื่อเสียง และฐานะของสมาชิก อาจเขียนเป็นลายลักษณ์อักษรหรือไม่ก็ได้ (พจนานุกรม ฉบับราชบัณฑิตยสถาน พ.ศ. ๒๕๕๒)

จรรยาบรรณคณาจารย์ หมายถึง หลักเกณฑ์ควรประพฤติปฏิบัติของคณาจารย์ต่อ วิชาชีพ ผู้เรียน องค์กร สังคม และตนเอง เพื่อรักษาชื่อเสียงและส่งเสริมเกียรติคุณของสาขาวิชาชีพคณาจารย์

จรรยาบรรณบุคลากรสายสนับสนุน หมายถึง ประมวลความประพฤติที่บุคลากรสายสนับสนุนพึงปฏิบัติเพื่อรักษา ส่งเสริมเกียรติคุณ ชื่อเสียง และฐานะของบุคลากรสายสนับสนุน

นักศึกษา หมายถึง นักศึกษามหาวิทยาลัยราชภัฏนครศรีธรรมราช

จรรยาบรรณคณาจารย์และแนวทางปฏิบัติ

ข้อที่ ๑ คณาจารย์พึงมีจรรยาบรรณต่อตนเอง

แนวทางปฏิบัติ

๑. ปฏิบัติตนเป็นผู้มีคุณธรรมจริยธรรมอันดีและเหมาะสมกับการเป็นคณาจารย์ ไม่กระทำการใด ๆ อันนำความเสื่อมเสียมาสู่ตนเองและมหาวิทยาลัย
๒. ปฏิบัติหน้าที่ด้วยความซื่อสัตย์สุจริตไม่แสวงหาประโยชน์โดยมิชอบ

มิชอบ

๓. มีทัศนคติที่ติดต้ององค์กร
๔. พัฒนาตนเองให้เป็นผู้มีความรู้ ความสามารถ ทักษะ ในการทำงาน
๕. ดำรงตนเหมาะสมกับฐานะและตำแหน่งหน้าที่ พัฒนาบุคลิกภาพให้เป็นที่น่าเชื่อถือของผู้ร่วมงานและบุคคลทั่วไป

ข้อที่ ๒ คณาจารย์พึงมีจรรยาบรรณต่อวิชาชีพ

แนวทางปฏิบัติ

๑. ศึกษาค้นคว้า ติดตามความก้าวหน้าทางวิชาการ และพัฒนาตนเองอยู่เสมอ เพื่อให้เป็นผู้มีความรู้ความสามารถและทันสมัย
๒. สร้างสรรค์ผลงานทางวิชาการอย่างสม่ำเสมอ ไม่นำผลงานของผู้อื่นมาเป็นของตนเอง ไม่ลอกเลียนผลงานของผู้อื่น ต้องให้เกียรติและอ้างถึงบุคคลหรือแหล่งที่มาของข้อมูลที่น่ามาใช้

ข้อที่ ๓ คณาจารย์พึงมีจรรยาบรรณต่อการปฏิบัติงาน

แนวทางปฏิบัติ

๑. รักษาความลับขององค์กรโดยเคร่งครัด
๒. ปฏิบัติหน้าที่ด้วยความรอบคอบ รวดเร็ว วิจารณ์กันเพียรเสียสละอดทน
๓. อุทิศเวลาแก่การปฏิบัติงานโดยเป็นผู้ตรงต่อเวลาและไม่เบียดบังเวลาไปประกอบธุรกิจหรือเพื่อประโยชน์ส่วนตัว
๔. ดูแลรักษาและใช้ทรัพย์สินของหน่วยงานอย่างประหยัด คุ่มค่า โดยระมัดระวังมิให้เสียหายหรือสิ้นเปลืองเยี่ยงวิญญูชนจะพึงปฏิบัติต่อทรัพย์สินของตนเอง

ข้อที่ ๔ คณาจารย์พึงมีจรรยาบรรณต่อหน่วยงาน

แนวทางปฏิบัติ

๑. ปฏิบัติตนเป็นสมาชิกที่ดีต่อมหาวิทยาลัย สังคม และประเทศชาติ
๒. มีความเสียสละ และมีส่วนร่วมในการพัฒนามหาวิทยาลัย สังคมและประเทศชาติ
๓. มีความรับผิดชอบและกล้านำการเปลี่ยนแปลงด้วยความบริสุทธิ์ใจเพื่อประโยชน์แก่มหาวิทยาลัย สังคม และประเทศชาติ

ข้อที่ ๕ คณาจารย์พึงมีจรรยาบรรณต่อผู้บังคับบัญชา

แนวทางปฏิบัติ

๑. ปฏิบัติหน้าที่ตามพันธกิจที่ผู้บังคับบัญชามอบหมาย ด้วยความซื่อสัตย์ สุจริตและขยันหมั่นเพียร
๒. ให้ความเคารพ เชื่อฟังและให้เกียรติแก่ผู้บังคับบัญชา
๓. ส่งเสริม สนับสนุนและปฏิบัติตามผู้บังคับบัญชาให้บรรลุวัตถุประสงค์และนโยบายของมหาวิทยาลัย

ข้อที่ ๖ ผู้บังคับบัญชาพึงมีจรรยาบรรณต่อผู้ใต้บังคับบัญชา

แนวทางปฏิบัติ

๑. ดูแลเอาใจใส่ผู้ใต้บังคับบัญชาทั้งในด้านการปฏิบัติงาน ขวัญ กำลังใจ สวัสดิการ และรับฟังความคิดเห็นของผู้ใต้บังคับบัญชา ตลอดจนปกป้องผู้ใต้บังคับบัญชาด้วยหลักการและเหตุผลที่ถูกต้องตามทำนองคลองธรรม
๒. ส่งเสริมผู้ใต้บังคับบัญชาให้มีการพัฒนาตนเอง มุ่งพัฒนาประสิทธิภาพและประสิทธิผลของหน่วยงานโดยคำนึงถึงความสามัคคีในหมู่คณะ
๓. มีความเป็นธรรมในการพิจารณาผลงานของผู้ใต้บังคับบัญชาตามความรู้ความสามารถพร้อมทั้งเคารพในความแตกต่างทางความคิด ความเชื่อและลัทธิศาสนา
๔. ผู้บังคับบัญชาไม่บิดเบือน กลั่นแกล้ง ดูหมิ่นเหยียดหยาม กดขี่ ข่มเหง หรือหมิ่นประมาทและฟังตงเว้นการลงละเมิดทางเพศผู้ใต้บังคับบัญชาและผู้ร่วมงานที่มีใช้คู่สมรสของตน

ข้อที่ ๗ คณาจารย์พึงมีจรรยาบรรณต่อผู้ร่วมงาน

แนวทางปฏิบัติ

๑. เคารพและรักษาสีทิวของผู้ร่วมงานตลอดจนรับฟังความคิดเห็น
๒. ให้คำแนะนำตลอดจนความช่วยเหลือในทางที่ถูกที่ควรต่อผู้ร่วมงานตามแนวทางกัลยาณมิตร
๓. มีส่วนร่วมในการแลกเปลี่ยนเรียนรู้กับผู้ร่วมงานเพื่อการพัฒนาสังคม โดยมุ่งผลประโยชน์ส่วนรวมเป็นหลัก

ข้อที่ ๘ คณาจารย์พึงมีจรรยาบรรณต่อนักศึกษาและผู้รับบริการ

แนวทางปฏิบัติ

๑. รักและเชื่อมั่นในศักยภาพของนักศึกษาที่จะได้รับการพัฒนาอย่างเต็มที่ บนพื้นฐานของความแตกต่างของปัจเจกบุคคล
๒. สอนนักศึกษาทั้งเนื้อหาวิชาการ วิธีการพัฒนาและแสวงหาความรู้ด้วยตนเองอย่างต่อเนื่องรวมทั้งทักษะที่จำเป็นในการดำรงชีวิตในสังคมอย่างเต็มความสามารถด้วยความบริสุทธิ์ใจและความเสมอภาค
๓. จัดการเรียนการสอนให้เป็นไปตามมาตรฐานการเรียนการสอน
๔. พัฒนาด้านการสอนโดยทำการศึกษาค้นคว้าติดตามความก้าวหน้าทางวิชาการและพัฒนาตนเองอย่างสม่ำเสมอ
๕. ให้ข้อมูลข่าวสารที่เป็นประโยชน์แก่นักศึกษาและผู้รับบริการ
๖. ไม่เปิดเผยโดยมิชอบ ซึ่งความลับของนักศึกษาที่ได้มาจากการปฏิบัติหน้าที่หรือจากความไว้วางใจ อันก่อให้เกิดความเสียหายแก่นักศึกษาหรือผู้รับบริการ
๗. ไม่แสวงหาผลประโยชน์ใดๆ จากนักศึกษาหรือผู้รับบริการเพื่อกระทำการหรือไม่กระทำการใด

๘. ไม่ล่วงละเมิดทางเพศหรือมีความสัมพันธ์ฉันชู้สาวกับนักศึกษาซึ่งมิใช่คู่สมรสของตน

๙. ไม่สอนหรืออบรมนักศึกษาเพื่อให้กระทำการที่รู้อยู่ว่าผิดกฎหมายหรือฝ่าฝืนศีลธรรมอันดีของประชาชน

ข้อที่ ๙ คณาจารย์พึงมีจรรยาบรรณต่อประชาชน ชุมชนท้องถิ่นและสังคม

แนวทางปฏิบัติ

๑. ให้บริการทางวิชาการอย่างเต็มกำลังความสามารถด้วยกัลยาณมิตร
๒. อำนวยความสะดวกและให้บริการแก่ประชาชนตามหลักธรรมาภิบาลของการบริหารกิจการของบ้านเมืองที่ดี
๓. มีความรับผิดชอบและกล้าขึ้นำการเปลี่ยนแปลงเพื่อประโยชน์ส่วนรวมของสังคม และประเทศชาติด้วยความบริสุทธิ์ใจ

ความผิดจรรยาบรรณอย่างร้ายแรง

๑. แสวงหาประโยชน์โดยมิชอบ
๒. นำผลงานของผู้อื่นมาเป็นของตนเอง และลอกเลียนผลงานของผู้อื่น
๓. บิดเบือน ถ่มถ้อยคำ ดูหมิ่น เหยียดหยาม กดขี่ ช่มแวง หรือหมิ่นประมาท และล่วงละเมิดทางเพศ ผู้ได้บังคับบัญชา และผู้ร่วมงานที่มีใช้คู่สมรสของตน
๔. เปิดเผยโดยมิชอบ ซึ่งความลับของนักศึกษาที่ได้มาจากการปฏิบัติหน้าที่หรือจากความไว้วางใจอันก่อให้เกิดความเสียหายแก่นักศึกษาหรือผู้รับบริการ
๕. แสวงหาผลประโยชน์ใดๆ จากนักศึกษาหรือผู้รับบริการ

๖. ล้วงละเมิดทางเพศหรือมีความสัมพันธ์ฉันชู้สาวกับนักศึกษาซึ่งมิใช่ คู่สมรสของตน

๗. สอนหรืออบรมนักศึกษาเพื่อให้กระทำการที่รู้ย่อว่าผิดกฎหมายหรือ ผิดศีลธรรมอันดีของประชาชน

ความผิดจรรยาบรรณอย่างไม่ร้ายแรง

๑. ปฏิบัติตนหรือกระทำการใดๆ อันนำความเสื่อมเสียมาสู่ตนเองและ มหาวิทยาลัย

๒. ไม่ปฏิบัติหน้าที่ด้วยความรอบคอบ รวดเร็ว วิริยะอุตสาหะ ซื่อสัตย์สุจริต เสียสละอดทน

๓. ไม่ปฏิบัติหน้าที่ตามพันธกิจที่ผู้บังคับบัญชามอบหมาย ด้วยความ ซื่อสัตย์สุจริตและซื่อสัตย์สุจริต

๔. ไม่ดูแลเอาใจใส่ผู้ใต้บังคับบัญชาทั้งในด้านการปฏิบัติงานขวัญกำลังใจ สวัสดิการ และรับฟังความคิดเห็นของผู้ใต้บังคับบัญชา ตลอดจนปกป้องคุ้มครองผู้ใต้บังคับ บัญชาด้วยหลักการและเหตุผลที่ถูกต้องตามทำนองคลองธรรม

๕. ไม่มีความเป็นธรรมในการพิจารณาผลงานของผู้ใต้บังคับบัญชาตาม ความรู้ความสามารถพร้อมทั้งเคารพในความแตกต่างทางความคิด ความเชื่อและ ลัทธิศาสนา

โทษทางจรรยาบรรณ

๑. การตักเตือน
๒. การภาคทัณฑ์
๓. การประณาม

๔. การบันทึกโทษเป็นประวัติบุคคล

๕. การงดขอพระราชทานเครื่องราชอิสริยาภรณ์ภายในเวลาที่กำหนด ตามความเหมาะสม

๖. การห้ามขอตำแหน่งทางวิชาการภายในเวลาที่กำหนดตามความ เหมาะสม

๗. โทษอื่นที่สภามหาวิทยาลัยกำหนดตามสภาพและความร้ายแรงของ ความผิด

การกำหนดโทษต้องคำนึงถึงความผิดและความร้ายแรงของความผิด และอาจกำหนดโทษอย่างเดียวหรือหลายอย่างรวมกันได้ตามความเหมาะสม ทั้งนี้ ไม่ว่าจะมีการลงโทษทางวินัยหรือไม่ก็ตาม

จรรยาบรรณบุคลากรสายสนับสนุน และแนวทางปฏิบัติ

ข้อที่ ๑ จรรยาบรรณต่อตนเอง

บุคลากรสายสนับสนุนพึงมีจรรยาบรรณต่อตนเองดังต่อไปนี้

๑. เป็นผู้ที่มีศีลธรรมอันดี ประพฤติตนให้เหมาะสม ไม่กระทำการใดๆ อัน นำความเสื่อมเสียมาสู่ตน และมหาวิทยาลัย

แนวปฏิบัติ

๑. ปฏิบัติตนอยู่ในหลักศีลธรรมให้เป็นแบบอย่างที่ดีต่อผู้อื่น
๒. รับผิดชอบต่อการกระทำของตนเอง
๓. สุภาพเรียบร้อยและเอาใจใส่ต่อผู้รับบริการ

๒. ใช้วิชาชีพในการปฏิบัติหน้าที่ด้วยความซื่อสัตย์ สุจริต และไม่แสวงหาประโยชน์โดยมิชอบ

แนวปฏิบัติ

๑. ยืนหยัดทำในสิ่งที่ถูกต้อง เป็นธรรม และถูกกฎหมาย ระเบียบข้อบังคับ

๒. มุ่งผลสัมฤทธิ์ของงาน รักษามาตรฐาน มีคุณภาพ โปร่งใสและตรวจสอบได้

๓. กล้าแสดงความคิดเห็นในสิ่งที่ถูกต้อง

๓. มีทัศนคติที่ดี พัฒนาตนเองให้มีคุณธรรม จริยธรรม ไม่ถูกครอบงำด้วยอิทธิพลหรือผลประโยชน์อื่นใด

แนวปฏิบัติ

๑. ปฏิบัติหน้าที่ด้วยความเสมอภาคเท่าเทียม ไม่เลือกปฏิบัติอย่างไม่เป็นธรรม

๒. ดำรงตนให้เป็นผู้มีความรู้ มีคุณธรรม เป็นที่ยอมรับเชื่อถือของบุคคลทั่วไป

๓. ไม่แอบอ้างชื่อหน่วยงานเพื่อไปแสวงหาผลประโยชน์อื่นใดอันมิควรได้

๔. ไม่ยอมให้ผู้อื่นอาศัยอำนาจหน้าที่ราชการของตนเองไปหาผลประโยชน์ไม่ว่าโดยทางตรงหรือทางอ้อม

๔. ดำรงตนให้เหมาะสมกับฐานะตำแหน่งหน้าที่ พัฒนาบุคลิกภาพให้เป็นที่น่าเชื่อถือของผู้ร่วมงาน และบุคคลทั่วไป

แนวปฏิบัติ

๑. ปฏิบัติตนให้เหมาะสมกับสถานภาพหน้าที่การงาน เป็นแบบอย่างที่ดีแก่บุคคลทั่วไป

๒. เคารพในสิทธิของผู้อื่น

๓. แต่งกายสะอาด สุภาพ เรียบร้อย เหมาะสมกับกาลเทศะ

ข้อที่ ๒ จรรยาบรรณต่อวิชาชีพ

บุคลากรสายสนับสนุนทั้งมีจรรยาบรรณต่อวิชาชีพดังต่อไปนี้

๑. พัฒนาตนเองในด้านวิชาชีพอยู่เสมอเพื่อให้เป็นผู้มีความรู้ความสามารถ และทันต่อเหตุการณ์

แนวปฏิบัติ

๑. ปรับปรุงขั้นตอนการทำงานให้เกิดประโยชน์คุ้มค่า ลดขั้นตอนการปฏิบัติงานที่ไม่จำเป็น แต่ต้องธำรงไว้ซึ่งคุณภาพของงาน

๒. ศึกษากฎ ระเบียบที่เกี่ยวข้องกับหน้าที่การงานให้ชัดเจนและติดตามกฎ ระเบียบที่ปรับปรุงใหม่เพื่อให้พร้อมต่อสภาวะการณ์อยู่ตลอดเวลา

๓. มีความคิดริเริ่มสร้างสรรค์ในการพัฒนางานให้ทันต่อการเปลี่ยนแปลง

ข้อที่ ๓ จรรยาบรรณต่อการปฏิบัติงาน

บุคลากรสายสนับสนุนทั้งมีจรรยาบรรณต่อการปฏิบัติงาน และต่อหน่วยงานดังต่อไปนี้

๑. รักษาความลับของทางราชการอย่างเคร่งครัด

แนวปฏิบัติ

๑. ปฏิบัติงานด้วยความซื่อสัตย์สุจริต

๒. ไม่กระทำการใดอันจะก่อให้เกิดความเสียหายแก่มหาวิทยาลัย

๓. ไม่นำความลับใด ๆ ของทางราชการไปเผยแพร่

๒. ปฏิบัติหน้าที่ด้วยความรอบคอบ รวดเร็ว วิริยะอุตสาหะ โดยคำนึงถึงผลประโยชน์ของมหาวิทยาลัย

แนวปฏิบัติ

๑. ปฏิบัติหน้าที่อย่างเต็มกำลังความสามารถ ขยันหมั่นเพียร ถูกต้อง สมเหตุสมผล

๒. อุทิศเวลาให้กับการปฏิบัติหน้าที่การงาน เพื่อผลประโยชน์ของมหาวิทยาลัย

๓. รักษาผลประโยชน์ของมหาวิทยาลัย

๓. อุทิศเวลาแก่ทางราชการ โดยเป็นผู้ตรงต่อเวลาไม่เบียดบังเวลาราชการไปเพื่อประโยชน์ส่วนตัว

แนวปฏิบัติ

ปฏิบัติงานให้สำเร็จตรงตามกำหนดเวลา ไม่ล่าช้า อุทิศเวลาให้แก่การปฏิบัติงานราชการอย่างเต็มที่

๔. ดูแลรักษาการใช้ทรัพย์สินของมหาวิทยาลัยอย่างประหยัด และเกิดความคุ้มค่ามากที่สุด

แนวปฏิบัติ

ดูแลรักษาและใช้ทรัพย์สินของมหาวิทยาลัยไม่ให้เกิดความสิ้นเปลืองเสียหายหรือสูญหาย

ข้อที่ ๔ จรรยาบรรณต่อหน่วยงาน

บุคลากรสายสนับสนุนที่มีจรรยาบรรณต่อหน่วยงานดังต่อไปนี้

๑. เป็นสมาชิกที่ดี มีความเสียสละต่อส่วนรวม

แนวปฏิบัติ

- ๑. ไม่พูดจาหยาบคาย ก้าวร้าว ไม่นินทาหรือพูดจาใส่ร้ายผู้อื่น
- ๒. ช่วยเหลือเกื้อกูลต่อเพื่อนร่วมงาน
- ๓. แสดงกริยาสุภาพเรียบร้อยอยู่เสมอ

๒. มีความรับผิดชอบในผลที่เกิดจากการตัดสินใจและการปฏิบัติหน้าที่ของตนเอง

แนวปฏิบัติ

- ๑. กล้าคิด กล้าตัดสินใจในสิ่งที่ถูกต้องและพร้อมที่จะรับผิดชอบผลที่เกิดจากการตัดสินใจของตนเอง
- ๒. ไม่กล่าวร้ายป้ายสีแก่บุคคลอื่น เพื่อให้ตนเองพ้นความผิด

ข้อที่ ๕ จรรยาบรรณต่อผู้บังคับบัญชา ผู้ใต้บังคับบัญชาและผู้ร่วมงาน

บุคลากรสายสนับสนุนที่มีจรรยาบรรณต่อผู้บังคับบัญชา ผู้ใต้บังคับบัญชาและผู้ร่วมงาน ดังต่อไปนี้

๑. ในฐานะผู้ใต้บังคับบัญชาต้องปฏิบัติหน้าที่ตามคำสั่งอันชอบด้วยกฎหมายของผู้บังคับบัญชา

แนวปฏิบัติ

- ๑. ให้ความเคารพ นับถือ และให้เกียรติต่อผู้บังคับบัญชา
- ๒. ไม่รายงานความเท็จหรือปกปิดข้อความอันควรแจ้งให้ทราบต่อผู้บังคับบัญชา
- ๓. ปฏิบัติหน้าที่ที่ได้รับมอบหมาย ด้วยความเต็มใจ และขยันหมั่นเพียร เพื่อให้งานที่ได้รับมอบหมายบรรลุวัตถุประสงค์

๒. ในฐานะผู้บังคับบัญชาต้องดูแลเอาใจใส่ให้เกียรติต่อผู้ใต้บังคับบัญชา

แนวปฏิบัติ

- ๑. ปกครองผู้ใต้บังคับบัญชาด้วยความเสมอภาค ด้วยหลักความยุติธรรมและเมตตาธรรม โปร่งใส
- ๒. เปิดโอกาสให้ผู้ใต้บังคับบัญชามีส่วนร่วมแสดงความคิดเห็นและเคารพความคิดเห็นที่แตกต่าง

๓. ส่งเสริมความก้าวหน้าในหน้าที่การงานตามความเหมาะสม
๔. ให้คำแนะนำ กำกับดูแล เอาใจใส่ช่วยเหลือ เสริมสร้างขวัญกำลังใจต่อผู้ได้บังคับบัญชาในการปฏิบัติงาน
๕. ไม่บิดเบือน กลับแก่งลัง ดุหมิ่นเหยียดหยาม กดขี่ข่มเหง หรือหมิ่นประมาทผู้ได้บังคับบัญชาและผู้ร่วมงาน
๖. ละเว้นการกระทำใดๆ อันเป็นการล่วงละเมิดทางเพศต่อผู้อื่น

๓. ในฐานะเพื่อนร่วมงานต้องมีความรับผิดชอบต่อการปฏิบัติงาน ช่วยเหลือเกื้อกูลกัน แก้ไขปัญหาาร่วมกัน ตลอดจนเสนอแนะในสิ่งที่เป็นประโยชน์ต่อผู้ร่วมงาน

แนวปฏิบัติ

๑. มีความสามัคคีให้ความร่วมมือช่วยเหลือเพื่อนร่วมงานในด้านการทำงาน การแก้ปัญหาาร่วมกัน และให้ข้อเสนอแนะที่เป็นประโยชน์ต่อการพัฒนาทีมงานของตนเอง
๒. มีความรับผิดชอบในการปฏิบัติงานที่ได้รับมอบหมาย
๓. ยกย่องให้เกียรติและปฏิบัติต่อผู้ร่วมงานด้วยความสุภาพ มีน้ำใจและมีมนุษยสัมพันธ์อันดีต่อกัน

ข้อที่ ๖ จรรยาบรรณต่อผู้รับบริการ

บุคลากรสายสนับสนุนพึงมีจรรยาบรรณต่อผู้รับบริการ ดังต่อไปนี้

๑. พึงละเว้นจากการเรียกรับ หรือยอมรับทรัพย์สินหรือผลประโยชน์อื่นใดจากผู้ใช้บริการ โดยมีชอบด้วยกฎหมาย

แนวปฏิบัติ

๑. ไม่เรียกรับ หรือยอมรับทรัพย์สินหรือผลประโยชน์อื่นใดจากผู้ใช้บริการเพื่อกระทำการใดหรือไม่กระทำการใดในการปฏิบัติหน้าที่
๒. ปฏิบัติหน้าที่โดยไม่มุ่งหวังหรือแสวงหาผลประโยชน์อันมิควร

๓. ให้บริการด้วยกริยาวาจาที่สุภาพ เรียบร้อย ไม่ดูหมิ่น เหยียดหยาม หรือหมิ่นประมาทผู้รับบริการ
๔. ปฏิบัติต่อผู้รับบริการด้วยความเสมอภาค โดยไม่เลือกปฏิบัติ

๒. ประพฤติตนให้เป็นที่เชื่อถือต่อบุคคลทั่วไป ไม่เปิดเผยข้อมูลหรือความลับที่เกิดจากการปฏิบัติหน้าที่โดยมิชอบ และก่อให้เกิดความเสียหาย

แนวปฏิบัติ

๑. ปฏิบัติตนให้เป็นที่น่าเชื่อถือและไว้วางใจจากผู้รับบริการ
๒. รักษาข้อมูล ความลับของผู้รับบริการ เว้นแต่ได้รับความยินยอม
๓. ให้คำปรึกษา ช่วยเหลือเกื้อกูลผู้รับบริการด้วยความเต็มใจ
๔. ไม่แสดงกริยาที่สื่อไปในทางที่ไม่เหมาะสมไม่ควร หรือในทางขู่สาวต่อผู้มารับบริการ

ความผิดจรรยาบรรณอย่างร้ายแรง

ความผิดจรรยาบรรณอย่างร้ายแรงของบุคลากรสายสนับสนุนประกอบด้วย

๑. การล่วงละเมิดทางเพศหรือมีความสัมพันธ์ทางเพศกับบุคคลซึ่งมิใช่คู่สมรสของตน
๒. การเรียกรับ หรือยอมรับทรัพย์สินหรือประโยชน์อื่นใดจากผู้รับบริการเพื่อกระทำหรือไม่กระทำการใด
๓. การเปิดเผยความลับของนักศึกษาหรือผู้รับบริการที่ได้มาจากการปฏิบัติหน้าที่หรือความไว้วางใจโดยมิชอบ ก่อให้เกิดความเสียหายแก่นักศึกษาหรือผู้รับบริการ
๔. การนำผลงานทางวิชาการของผู้อื่นมาเป็นผลงานของตนโดยมิชอบ
๕. การกระทำความผิดอื่นตามที่สภามหาวิทยาลัยกำหนดตามสภาพและความร้ายแรงของการกระทำ

ความผิดจรรยาบรรณอย่างไม่ร้ายแรง

ความผิดจรรยาบรรณที่ไม่ร้ายแรงคือการกระทำความผิดจรรยาบรรณตามที่ได้กำหนดไว้แล้วข้างต้นยกเว้นการกระทำที่เป็นการกระทำความผิดที่ร้ายแรง

โทษทางจรรยาบรรณ

๑. การตักเตือน
 ๒. การภาคทัณฑ์
 ๓. การประณาม
 ๔. การบันทึกในทะเบียนประวัติบุคคล
 ๕. การงดขอพระราชทานเครื่องราชอิสริยาภรณ์ภายในเวลาที่กำหนดตามความเหมาะสม
 ๖. การห้ามขอตำแหน่งทางวิชาการภายในเวลาที่กำหนดตามความเหมาะสม
 ๗. โทษอื่นที่สภามหาวิทยาลัยกำหนดตามสภาพและความร้ายแรงของความผิด
- การกำหนดโทษต้องคำนึงถึงความผิดและความร้ายแรงของความผิด และอาจกำหนดโทษอย่างเดียวหรือหลายอย่างรวมกันได้ตามความเหมาะสม ทั้งนี้ไม่ว่าจะมีการลงโทษทางวินัยหรือไม่ก็ตาม

แนวทางการดำเนินงานตามจรรยาบรรณ

มหาวิทยาลัยราชภัฏนครศรีธรรมราชได้วางแนวทางการส่งเสริมและสนับสนุนการปฏิบัติตามจรรยาบรรณ ดังนี้

๑. กำหนดให้มีคณะกรรมการดำเนินงานตามจรรยาบรรณมหาวิทยาลัยราชภัฏนครศรีธรรมราช เป็นผู้รับผิดชอบในการส่งเสริมและสนับสนุนการปฏิบัติตามจรรยาบรรณในระดับมหาวิทยาลัย

คณะกรรมการดำเนินงานตามจรรยาบรรณมหาวิทยาลัยราชภัฏนครศรีธรรมราช มีหน้าที่ดังนี้

- (๑) กำหนดแนวทางส่งเสริมและกำกับดูแลการปฏิบัติตามจรรยาบรรณ
- (๒) กำหนดมาตรการดำเนินการกับผู้ไม่ปฏิบัติตามจรรยาบรรณ
- (๓) ประเมินระบบการกำกับดูแลและส่งเสริมการปฏิบัติตามจรรยาบรรณ
- (๔) ศึกษาและวิเคราะห์ผลการกำกับติดตามประเมินผลเพื่อนำไปใช้ในการส่งเสริมการปฏิบัติตามจรรยาบรรณ และวางแผนป้องกันการกระทำผิดจรรยาบรรณ รวมทั้งการทบทวนจรรยาบรรณให้เหมาะสมยิ่งขึ้น

๒. กำหนดให้มีคณะกรรมการดำเนินงานตามจรรยาบรรณคณะ/หน่วยงาน มีคณบดี/หัวหน้าหน่วยงาน เป็นประธานกรรมการ องค์กรประกอบและจำนวนคณะกรรมการให้เป็นไปตามที่แต่ละคณะ/หน่วยงานเห็นว่าเหมาะสม เป็นผู้รับผิดชอบในการส่งเสริมและสนับสนุนการปฏิบัติตามจรรยาบรรณในระดับคณะ

คณะกรรมการดำเนินงานจรรยาบรรณคณะมีหน้าที่ ดังนี้

- (๑) กำหนดแนวทางในการส่งเสริมและกำกับดูแลให้บุคลากรภายในคณะ/หน่วยงาน ปฏิบัติตามจรรยาบรรณ
- (๒) วางแผนป้องกันการกระทำที่ฝ่าฝืนจรรยาบรรณ
- (๓) ดำเนินการกับผู้ที่ไม่ปฏิบัติตามจรรยาบรรณตามมาตรการที่

กำหนดไว้

- (๔) คัดเลือกผู้ที่เป็นแบบอย่างในการปฏิบัติตามจรรยาบรรณ
- (๕) ประเมินระบบการกำกับดูแลและส่งเสริมการปฏิบัติตามจรรยาบรรณ

(๖) ดำเนินการอย่างอื่นตามที่ คณะกรรมการดำเนินงานตามจรรยาบรรณของมหาวิทยาลัยราชภัฏนครศรีธรรมราช หรืออธิการบดีมอบหมาย

๓. กำหนดให้มีคู่มือการปฏิบัติตามจรรยาบรรณเพื่อเผยแพร่ให้บุคลากรทุกระดับใช้เป็นแนวทางในการปฏิบัติตามจรรยาบรรณ

๔. สร้างช่องทางสำหรับการติดต่อสื่อสารเพื่อเผยแพร่และรับข้อมูลเกี่ยวกับการปฏิบัติตามจรรยาบรรณโดยดำเนินการ ดังนี้

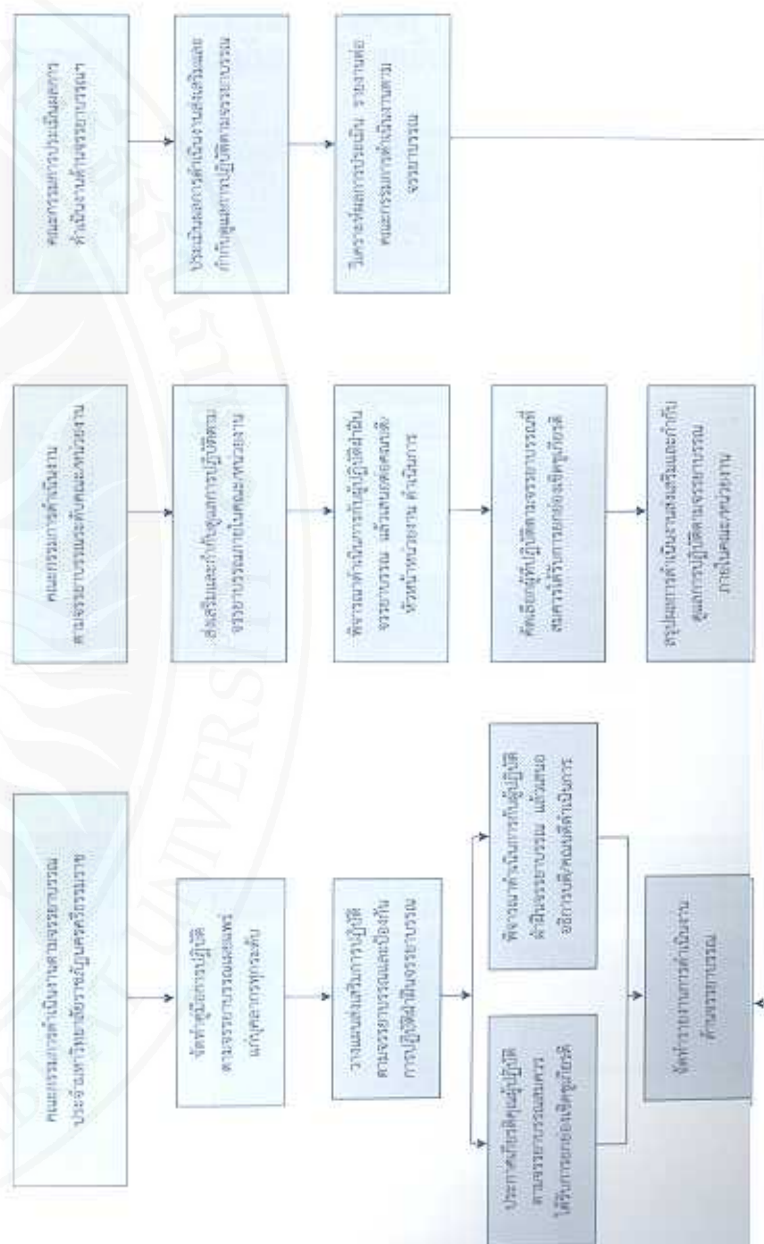
(๑) เผยแพร่ข้อมูลเกี่ยวกับจรรยาบรรณผ่านทางเว็บไซต์ของมหาวิทยาลัย

(๒) เปิดโอกาสให้ผู้รับบริการ ผู้มีส่วนได้เสียประโยชน์หรือผู้พบเห็นพฤติกรรมที่ฝ่าฝืนต่อจรรยาบรรณ สามารถติดต่อกับมหาวิทยาลัย และคณะกรรมการฯ โดยใช้ช่องทางดังนี้

- (๒.๑) โทรศัพท์หมายเลข
- (๒.๒) ส่งจดหมายทางไปรษณีย์
- (๒.๓) กล่องรับความคิดเห็นหรือเรื่องร้องเรียน
- (๒.๔) จดหมายอิเล็กทรอนิกส์ (E-mail)
- (๒.๕) เว็บบอร์ดของมหาวิทยาลัย

๕. ให้งานวิจัยและนิตินาการเป็นหน่วยงานรับเรื่องร้องเรียนหรือข้อเสนอแนะเสนอให้คณะกรรมการฯ หรือหน่วยงานที่เกี่ยวข้องพิจารณาดำเนินการ

ระบบและกลไกการส่งเสริมการปฏิบัติตามจรรยาบรรณ
มหาวิทยาลัยราชภัฏนครศรีธรรมราช



อาจารย์เกรียงไกร ชำยมาน
อาจารย์เน่งน้อย แสงเสน่ห์
อาจารย์พิชราภรณ์ บุญเลื่อง
อาจารย์มัลลิกา คงแก้ว
อาจารย์วิญญู อินทวงศ์
นายพิสิฐ กาญจนะภังคะ
นางสาวเดือนใจ คชภูมิ
ผศ.สุรศักดิ์ แก้วอ่อน
ดร.นพรัตน์ ชัยเรือง
อาจารย์วิเชียร มั่นแท้
อาจารย์บุญยิ่ง ประทุม
อาจารย์สุธีรา ชัยรักษา
นางสาววราภรณ์ คชินทร์
นางสาวสุวรรณี รับไพร

กรรมการ
กรรมการ
กรรมการ
กรรมการ
กรรมการ
กรรมการ
กรรมการ
กรรมการ
กรรมการ
กรรมการและเลขานุการ
กรรมการและผู้ช่วยเลขานุการ
กรรมการและผู้ช่วยเลขานุการ
กรรมการและผู้ช่วยเลขานุการ
กรรมการและผู้ช่วยเลขานุการ

