



การศึกษาเพื่อการอนุรักษ์ศิลปหัตถกรรมจักสานจากพืชท้องถิ่นภาคใต้ กรณีศึกษา กลุ่มจักสาน
ใบกะพ้อ หมู่บ้านอายเลา ตำบลทุ่งโพธิ์ อำเภोजุฬาภรณ์ จังหวัดนครศรีธรรมราช

The Conservation of Basketry Handicraft from Local Plants in the South of Thailand:

A Case Study of Palm Leaf Basketry Group, Moo Ban Eye Lao,

Tambon Thungpho, Amphoe Chulabhorn, Nakhon Si Thammarat Province

เจษฎา พัตรานนท์* เรวัต สุขสิกาญจน์** เขมภิกา ศรีนพจันทร์* เพ็ญศรี นุ่นจ้อย***
Jedsada Pattranont Rewat Suksikan Khempika Srinoppajan Pensri Noonjui

บทคัดย่อ

การวิจัยนี้มีวัตถุประสงค์ในการศึกษางานหัตถกรรมจักสานจากพืชท้องถิ่นในจังหวัดนครศรีธรรมราช โดยใช้กลุ่มจักสานใบกะพ้อ หมู่บ้านอายเลา ตำบลทุ่งโพธิ์ อำเภोजุฬาภรณ์ จังหวัดนครศรีธรรมราช เป็นกรณีศึกษา เพื่อนำไปเป็นฐานข้อมูลที่เป็นระบบในการอนุรักษ์ภูมิปัญญาการทำหัตถกรรมจักสานจากพืชท้องถิ่นในจังหวัดนครศรีธรรมราช มีขั้นตอนดำเนินการวิจัย คือ ขั้นที่ 1 ศึกษางานหัตถกรรมจากใบกะพ้อ ทำการศึกษาบริบทของชุมชน กรรมวิธีการผลิต และรูปแบบของงานหัตถกรรมจากใบกะพ้อ ขั้นที่ 2 การอนุรักษ์ภูมิปัญญาการทำหัตถกรรมจากใบกะพ้อ ทำการศึกษาสภาพการสืบทอดภูมิปัญญา จากนั้นพัฒนาวิธีการสืบทอดภูมิปัญญาและการเรียนรู้ ทดลองใช้วิธีการสืบทอดภูมิปัญญาและการเรียนรู้ และประเมินความคิดเห็นในการจัดกิจกรรมสืบทอดภูมิปัญญาและการเรียนรู้งานหัตถกรรมจากใบกะพ้อในจังหวัดนครศรีธรรมราช

ผลการวิจัย ได้พัฒนารูปแบบการจัดการเรียนการสอนในกลุ่มสาระการเรียนรู้เพิ่มเติม หมวดวิชาศิลปะ เรื่องการอนุรักษ์ศิลปหัตถกรรมจักสานจากใบกะพ้อเพื่อการสืบทอดภูมิปัญญาและการเรียนรู้งานหัตถกรรมจากใบกะพ้อในจังหวัดนครศรีธรรมราช โดยจัดการเรียนการสอนในทุก ๆ วันศุกร์ ตั้งแต่เวลา 12.30-15.30 น. จำนวน 3 คาบ/สัปดาห์ 10 หน่วยการเรียนรู้ ผู้เรียนอยู่ในระดับชั้นมัธยมศึกษาปีที่ 1, 2 และ 3 ภาคเรียนที่ 1 ปีการศึกษา 2551 จำนวน 37 คน ผลการทดลองใช้รูปแบบการจัดการเรียนการสอนในกลุ่มสาระการเรียนรู้เพิ่มเติม หมวดวิชาศิลปะ เรื่องการอนุรักษ์ศิลปหัตถกรรมจักสานจากใบกะพ้อ จากความคิดเห็นของบุคคลที่มีส่วนร่วม 3 กลุ่ม ได้แก่ ผู้เรียน ผู้สอน และชุมชนเกิดการเรียนรู้ร่วมกัน มีความรู้เกี่ยวกับหัตถกรรมจักสานจากใบกะพ้อเพิ่มขึ้น ภาคภูมิใจในภูมิปัญญาของท้องถิ่นตนเอง สามารถนำไปใช้ในชีวิตประจำวันและส่งเสริมเป็นอาชีพได้ สามารถอนุรักษ์ศิลปหัตถกรรมจักสานจากพืชท้องถิ่นแบบพึ่งพาตนเองได้ในที่สุด

คำสำคัญ : การอนุรักษ์, ศิลปหัตถกรรมจักสาน, ใบกะพ้อ, หมู่บ้านอายเลา

* อาจารย์ประจำหลักสูตรออกแบบนิเทศศิลป์ คณะมนุษยศาสตร์และสังคมศาสตร์ มหาวิทยาลัยราชภัฏนครศรีธรรมราช

** อาจารย์ประจำสาขาการออกแบบอุตสาหกรรม สำนักวิชาสถาปัตยกรรมศาสตร์และการออกแบบ มหาวิทยาลัยวลัยลักษณ์

*** ผู้นำชุมชนหมู่บ้านอายเลา ต.ทุ่งโพธิ์ อ.จุฬาภรณ์ จ.นครศรีธรรมราช



Abstract

The purpose of this study was to study the basketry handicraft from local plants in Nakhon Si Thammarat Province focusing on palm leaf basketry group, Moo Ban Eye Lao, Tambon Thungpho, Amphoe Chulabhorn, Nakhon Si Thammarat Province. The information from this study will be used as a systematic database to conserve the wisdom of the basketry handicraft from local plants in Nakhon Si Thammarat Province. The research procedures included studying the basketry handicraft from local plants and conserving the wisdom of the basketry handicraft from local plants in Nakhon Si Thammarat Province.

The result was that an instructional model based on the conservation of palm leaf basketry handicraft for passing down the wisdom and palm leaf basketry handicraft in Nakhon Si Thammarat Province was developed. The instruction was held on Fridays from 12.30 to 15.30 p.m. There were thirty-seven students participated in this class. The knowledge of palm leaf basketry handicraft was well-known among students and local people. The students and local people were also proud of their local wisdom. Lastly, they increased their awareness to promote self-reliance conservation of the basketry handicraft.

Keywords : Conservation, Basketry Handicraft, Palm Leaf, Moo Ban Eye Lao

บทนำ

ภาคใต้ของประเทศไทยมีฝนตกชุกตลอดปี เพราะได้รับอิทธิพลจากลมมรสุมทั้งทางทิศตะวันตกเฉียงใต้และทิศตะวันออกเฉียงเหนือ โดยลมมรสุมตะวันตกเฉียงใต้เริ่มตั้งแต่เดือนพฤษภาคมถึงเดือนกันยายน ทำให้ฝนตกในบริเวณฝั่งตะวันตกบางที่ฝนก็เลยข้ามเขามาตกในฝั่งตะวันออกเฉียงใต้ เช่น พังงา กระบี่ ตรัง ภูเก็ต ส่วนลมมรสุมตะวันออกเฉียงเหนือเริ่มตั้งแต่เดือนตุลาคมถึงเดือนมกราคม ทำให้ฝนตกชุกโดยเฉพาะอย่างยิ่งในเขตจังหวัดชุมพร สุราษฎร์ธานี นครศรีธรรมราช พัทลุง สงขลา ปัตตานี มีผลทำให้ภาคใต้นั้นมีทรัพยากรธรรมชาติอุดมสมบูรณ์ทั้งพรรณไม้ที่ขึ้นในป่าดงดิบ และพรรณป่าไม้ประเภทป่าเลนน้ำเค็มก็เป็นชนิดที่อุดมสมบูรณ์ที่สุดในประเทศไทย เกิดพืชท้องถิ่นที่มีประโยชน์ในการนำมาประยุกต์ใช้ได้มากมาย เช่น ย่านลิเภา กระจูด กะพ้อ ไบลาน (หางอวน) ไม้ไผ่

เตยปาด้าน มะพร้าว ฯลฯ นอกจากนั้นภาคใต้อุดมไปด้วยแร่ดีบุกและแร่ชนิดอื่น ๆ ทรัพยากรธรรมชาติเหล่านี้ได้มีการนำมาใช้เป็นประโยชน์ตั้งแต่สมัยโบราณในการทำเป็นภาชนะเครื่องใช้สอย เครื่องประดับต่าง ๆ เป็นต้น นอกจากนี้ความอุดมสมบูรณ์ทางด้านทรัพยากรธรรมชาติแล้วนั้นภาคใต้อุดมไปด้วยแหล่งเจริญรุ่งเรืองทางด้านศิลปวัฒนธรรมมาแต่โบราณ โดยเฉพาะจังหวัดนครศรีธรรมราชที่ถือว่าเป็นเมืองโบราณที่มีความสำคัญทางด้านประวัติศาสตร์ เป็นดินแดนแห่งพุทธศาสนา ปัญญาชน และคนช่าง มีการสร้างสรรค์โดยภูมิปัญญาพื้นบ้านที่มีความสำคัญและคุณค่าอย่างยิ่งต่อวิถีชีวิตของคนในจังหวัดนครศรีธรรมราช เอกวิทย์ ณ ถลาง ได้กล่าวถึงความหมายของภูมิปัญญาไว้ดังนี้ ภูมิปัญญา หมายถึง ความรู้ ความคิด ความเชื่อ ความสามารถ ความชัดเจน ที่กลุ่มชนได้จากประสบการณ์ที่สั่งสมไว้ใน การปรับตัวและดำรงชีพ



ในระบบนิเวศ หรือสภาพแวดล้อมทางธรรมชาติ และสิ่งแวดล้อมทางสังคมและวัฒนธรรมที่ได้มีการสืบสานกันมา อีกทั้งภูมิปัญญาเป็นผลของการใช้สติปัญญาปรับตัวกับสภาวะต่าง ๆ ในพื้นที่ที่กลุ่มชนนั้นตั้งหลักแหล่งและสร้างถิ่นฐานแล้วก็มีการติดต่อสัมพันธ์กัน จากนั้นจึงรับเอาหรือปรับเปลี่ยนนำมาสร้างประโยชน์และหรือแก้ปัญหาได้ในสิ่งแวดล้อมและบริบททางสังคมวัฒนธรรม ดังนั้น ภูมิปัญญาจึงมีทั้งภูมิปัญญาที่เกิดจากประสบการณ์ในพื้นที่ ภูมิปัญญาที่มาจากภายนอก และภูมิปัญญาที่ผลิตใหม่หรือผลิตซ้ำเพื่อแก้ปัญหา และปรับตัวให้สอดคล้องกับความจำเป็นและการเปลี่ยนแปลง (เอกวิทย์ ฤทธกลาง, 2548, 118-119) งานหัตถกรรมพื้นเมืองที่เกิดจากภูมิปัญญาของผู้คนในจังหวัดนครศรีธรรมราชมีมากมาย ซึ่งล้วนเป็นฝีมือและเป็นภูมิปัญญาที่น่าภาคภูมิใจของคนในท้องถิ่น และงานศิลปหัตถกรรมบางประเภทก็ได้รับการยกย่องให้เป็นสินค้าหนึ่งตำบลหนึ่งผลิตภัณฑ์ ในขณะที่บางประเภทก็ได้รับการยอมรับจากนักท่องเที่ยวและคนในท้องถิ่นเอง งานศิลปหัตถกรรมในจังหวัดนครศรีธรรมราชนั้นมีความงดงามและมีความเป็นเอกลักษณ์ สามารถสะท้อนได้ถึงความเป็นเมืองแห่งช่างศิลป์ที่มีความสามารถในเชิงช่าง มีความประณีตละเอียดอ่อน และมีความสามารถในการประดิษฐ์ ซึ่งมีทั้งเครื่องถมเมืองนคร เครื่องเงินเมืองนคร สร้อยนวม และสามกษัตริย์ ซึ่งสามกษัตริย์นี้มีทั้งเงิน ทอง และนาก รวมเป็นเส้นเดียวกัน นอกจากนี้ยังมีเครื่องทองเหลือง ตัวหนังตะลุง เครื่องปั้นดินเผา ส่วนงานประเภทการจักสานที่ขึ้นชื่อ ได้แก่ เครื่องใช้ที่ทำมาจากย่านลิเภา พัดจากใบกะพ้อ ผลิตภัณฑ์จักสานจากกระจูด ผลิตภัณฑ์จากใบลาน (หางอวน) ผลิตภัณฑ์จากต้นคลุ้ม ผลิตภัณฑ์จากไม้ไผ่ ผลิตภัณฑ์จากก้านมะพร้าว ซึ่งเกิดจากภูมิปัญญาท้องถิ่นสร้างสรรค์งานหัตถกรรมที่มีการดัดแปลง

นำเอาวัสดุจากพืชท้องถิ่นมาประดิษฐ์จักสานเป็นสิ่งของเครื่องใช้ต่าง ๆ เพื่อประโยชน์ในการดำรงชีพมาแต่โบราณกาล จนเกิดการสืบทอดรูปแบบและวิธีการผลิตต่อ ๆ กันมา

จากการได้ลงพื้นที่สำรวจเบื้องต้น ในส่วนของงานหัตถกรรมจากพืชท้องถิ่นภาคใต้ โดยเฉพาะในจังหวัดนครศรีธรรมราชนั้น พบว่าในส่วนของใบกะพ้อ นอกจากการนำมาทำเป็นพัดใบกะพ้อแล้ว ยังสามารถนำมาประยุกต์สร้างสรรค์เป็นผลิตภัณฑ์ได้อย่างหลากหลาย เช่น เครื่องประดับ กระเป๋า โหมบาย และชุมชนจักสานหัตถกรรมจากใบกะพ้อนั้นก็มีความต้องการที่จะถ่ายทอดภูมิปัญญาเหล่านี้ให้กับเยาวชนในท้องถิ่น โดยมีการจัดอบรมการทำหัตถกรรมจักสานจากใบกะพ้อทุก ๆ วันศุกร์ แต่การถ่ายทอดนั้นยังไม่มีกระบวนการเรียนรู้ที่เป็นระบบ เป็นการศึกษาเรียนรู้ในรูปแบบชาวบ้าน การเรียนรู้จึงจำกัดอยู่เฉพาะในกลุ่มที่มีความสนใจจริง ๆ ซึ่งปัจจุบันผู้ที่สนใจการทำหัตถกรรมจากใบกะพ้อจึงมีอยู่น้อย การศึกษาเพื่อการอนุรักษ์ศิลปหัตถกรรมจักสานจากพืชท้องถิ่นภาคใต้ จึงได้เลือกกลุ่มจักสานใบกะพ้อ หมู่บ้านอายเลา ตำบลทุ่งโพธิ์ เป็นกรณีศึกษาเริ่มต้น เพื่อการขยายผลการศึกษาไปสู่การอนุรักษ์ศิลปหัตถกรรมจักสานจากพืชท้องถิ่นภาคใต้ประเภทอื่น ๆ ต่อไปในอนาคต

กะพ้อ เป็นพืชตระกูลปาล์ม มีลักษณะเป็นไม้ยืนต้นขนาดเล็ก ลักษณะใบเป็นรูปพัด ชาวภาคใต้นำใบกะพ้อมาจักสานเป็นพัด เรียกว่า “พัดใบกะพ้อ” หรือ “พัดใบพ้อ” ซึ่งเป็นงานหัตถกรรมจักสานประเภทหนึ่งที่เป็นเอกลักษณ์ของภาคใต้ โดยเฉพาะในอำเภออ่อนพิบูลย์ จังหวัดนครศรีธรรมราช เป็นแหล่งผลิตที่รู้จักกันทั่วไปในชื่อว่า “พัดโคกยาง” และในปัจจุบันพัดใบกะพ้อของหมู่บ้านสวนอายเลา ตำบลทุ่งโพธิ์ อำเภอกุพากรณ์ จังหวัดนครศรีธรรมราช กลายเป็นผลผลิตหนึ่ง



ตำบลหนึ่งผลิตภัณฑ์ของชุมชนและเป็นเพียงหมู่บ้านเดียวเท่านั้นที่ยังรวมตัวกันเป็นกลุ่มจักสานพัดใบกะพ้อ การจักสานพัดใบกะพ้อในจังหวัดนครศรีธรรมราชจึงกลายเป็นงานฝีมือที่สามารถสร้างรายได้ในการเลี้ยงชีพให้กับตนเองและครอบครัว ตลอดจนสร้างความภาคภูมิใจให้กับคนในท้องถิ่น

แต่ท่ามกลางกระแสความเปลี่ยนแปลงของยุคสมัย จังหวัดนครศรีธรรมราชมีการเปลี่ยนแปลงไปค่อนข้างมาก จากเดิมที่เคยดำรงชีพในระบบเกษตรกรรมมาเป็นเมืองท่ามีการค้าขายที่เจริญรุ่งเรืองควบคู่ไปกับการเกษตร ก็ได้พัฒนามาสู่ระบบอุตสาหกรรม มีท่าเรือน้ำลึก มีนิคมอุตสาหกรรม มีสนามบินพาณิชย์ และในปัจจุบันจังหวัดนครศรีธรรมราชได้พัฒนาไปสู่ระบบเศรษฐกิจการค้า การท่องเที่ยว และการลงทุนที่กำลังรุดหน้าและเติบโตทุกขณะ หากแต่ในระบบความเจริญที่พัฒนาอย่างต่อเนื่องนี้มีผลกระทบในด้านของพื้นที่ในการเติบโตตามธรรมชาติของพืชท้องถิ่นพื้นที่ที่เคยเป็นป่าอันอุดมสมบูรณ์ไปด้วยพรรณไม้ที่มีคุณค่าในงานหัตถกรรมถูกแปรสภาพไปเพื่อเอื้อต่อประโยชน์ในระบบเศรษฐกิจการค้าและการลงทุนเป็นผลให้วัสดุจากพืชท้องถิ่นลดน้อยลงเป็นอย่างมากและหาได้ยากขึ้นทุกขณะ ถึงแม้หน่วยงานของรัฐจะเข้ามามีส่วนช่วยเหลือในเรื่องของการปลูกทดแทนให้ชาวบ้านปลูกเป็นแปลงทดลอง แต่ผลผลิตที่ได้ของพืชท้องถิ่นเหล่านี้ก็ไม่เหมือนกับที่เกิดขึ้นเองตามธรรมชาติ ต้นกะพ้อในตอนนี้ก็ต้องปลูกทดแทน อีกประมาณ 4-5 ปีข้างหน้าจึงจะนำมาใช้ได้ (ลบ แป้นแก้ว, 2549, สิงหาคม 14) หัตถกรรมจากใบกะพ้อในปัจจุบันจึงเริ่มที่จะหายากทั้ง ๆ ที่งานหัตถกรรมจากสิ่งเหล่านี้ล้วนบ่งบอกถึงความเป็นตัวตนของบรรพบุรุษในอดีต ที่ควรได้รับการอนุรักษ์ และสืบสานรากฐานแห่งภูมิปัญญาของ

บรรพบุรุษไว้ องค์ความรู้ที่ได้จากภูมิปัญญาท้องถิ่นเป็นสิ่งที่แสดงออกถึงเอกลักษณ์เฉพาะตัวของท้องถิ่นนั้น ๆ มีกระบวนการถ่ายทอดภูมิปัญญาจากรุ่นหนึ่งสู่อีกรุ่นหนึ่ง ปัญหาอีกด้านหนึ่งของงานหัตถกรรมในจังหวัดนครศรีธรรมราช เกิดจากงานหัตถกรรมนั้น ๆ เริ่มสูญหายหมดความสำคัญเนื่องมาจากส่วนมากต้องใช้ทักษะความชำนาญ ความประณีต ความอดทน ขาดผู้สืบทอด จึงทำให้ต้องศึกษาค้นคว้าและวิจัย เพื่อให้ได้มาซึ่งข้อมูลที่เป็นประโยชน์ ที่จะทำให้ได้เห็นถึงอดีตที่ชัดเจนยิ่งขึ้น เป็นพื้นฐานในการวิเคราะห์ปัจจุบันและเป็นแนวทางในการกำหนดอนาคตของงานศิลปหัตถกรรมนั้น ๆ ตลอดจนการเผยแพร่ อนุรักษ์ สืบสานภูมิปัญญาพื้นบ้านให้คงอยู่ต่อไป

คณะผู้วิจัยจึงมีความสนใจที่จะทำการศึกษาเพื่อการอนุรักษ์ศิลปหัตถกรรมจักสานจากพืชท้องถิ่นภาคใต้ โดยการศึกษากลุ่มจักสานใบกะพ้อ หมู่บ้านอายุเลา ตำบลทุ่งโพธิ์ อำเภอจุฬาภรณ์ จังหวัดนครศรีธรรมราช เป็นกรณีศึกษา ในประเด็นของขั้นตอนและกรรมวิธีการผลิต รูปแบบการสืบทอดและการสานต่อภูมิปัญญา เพื่อเป็นฐานสำหรับการส่งเสริมและพัฒนางานหัตถกรรมจากใบกะพ้อในบริบทของชุมชนหมู่บ้านอายุเลา ตำบลทุ่งโพธิ์ อำเภอจุฬาภรณ์ จังหวัดนครศรีธรรมราชที่ได้ร่วมสร้างสืบต่อกันมา เพราะคณะผู้วิจัยเชื่อว่าการที่จะอนุรักษ์งานศิลปหัตถกรรมนั้น เพียงแค่การสืบทอดให้คงอยู่เพียงอย่างเดียวคงไม่พอ เพราะในยุคปัจจุบันมีการเปลี่ยนแปลงในหลาย ๆ ด้าน การสานต่อความคิดของคนรุ่นเก่าโดยคนรุ่นใหม่มาภูมิปัญญาเหล่านั้นมาต่อยอดความคิดพัฒนารูปแบบให้เหมาะสมกับยุคสมัย แต่ยังคงไว้ซึ่งภูมิปัญญาที่มีค่าของบรรพบุรุษน่าจะเป็นการอนุรักษ์ที่ยั่งยืนและเป็นกรณีศึกษาให้กับการศึกษาเพื่อการอนุรักษ์



ศิลปหัตถกรรมจักสานจากพืชท้องถิ่นภาคใต้ประเภท
อื่น ๆ ได้ในโอกาสต่อไป

วัตถุประสงค์ของการวิจัย

1. เพื่อศึกษางานหัตถกรรมจากใบกะพ้อใน
จังหวัดนครศรีธรรมราช

1.1 เพื่อศึกษาบริบทของชุมชนหมู่บ้าน
อายุเลา ตำบลทุ่งโพธิ์ อำเภोजุฬาภรณ์ จังหวัด
นครศรีธรรมราช

1.2 เพื่อศึกษากรรมวิธีการผลิตงาน
หัตถกรรมจากใบกะพ้อในจังหวัดนครศรีธรรมราช

1.3 เพื่อศึกษารูปแบบของงานหัตถกรรม
จากใบกะพ้อในจังหวัดนครศรีธรรมราช

2. เพื่ออนุรักษ์ภูมิปัญญาการทำหัตถกรรม
จากใบกะพ้อในจังหวัดนครศรีธรรมราช

2.1 เพื่อศึกษาสภาพการสืบทอดภูมิ
ปัญญาและการเรียนรู้งานหัตถกรรมจากใบกะพ้อใน
จังหวัดนครศรีธรรมราช

2.2 เพื่อพัฒนาวิธีการสืบทอดภูมิปัญญา
และการเรียนรู้งานหัตถกรรมจากใบกะพ้อในจังหวัด
นครศรีธรรมราช

2.3 เพื่อทดลองใช้วิธีการสืบทอดภูมิ
ปัญญาและการเรียนรู้งานหัตถกรรมจากใบกะพ้อใน
จังหวัดนครศรีธรรมราช

2.4 เพื่อประเมินความคิดเห็นในการจัด
กิจกรรมการสืบทอดภูมิปัญญาและการเรียนรู้งาน
หัตถกรรมจากใบกะพ้อในจังหวัดนครศรีธรรมราช

ขอบเขตของการวิจัย

เพื่อให้การวิจัยครั้งนี้เป็นไปตามความ
มุ่งหมาย คณะผู้วิจัยได้กำหนดขอบเขตการวิจัยไว้
ดังนี้

1. ขอบเขตด้านพื้นที่

การวิจัยนี้คณะผู้วิจัยจะทำการศึกษาใน
พื้นที่ต่อไปนี้

1.1 กลุ่มหัตถกรรมจักสานจากใบกะพ้อ
หมู่บ้านอายุเลา ถนนสวนเลา หมู่ที่ 5 ตำบลทุ่งโพธิ์
อำเภोजุฬาภรณ์ จังหวัดนครศรีธรรมราช

1.2 โรงเรียนบ้านอายุเลา ถนนสวนเลา
ตำบลทุ่งโพธิ์ อำเภोजุฬาภรณ์ จังหวัด
นครศรีธรรมราช

2. ขอบเขตด้านเนื้อหา

การวิจัยนี้ได้กำหนดขอบเขตของเนื้อหา
ตามวัตถุประสงค์ดังนี้

2.1 ศึกษางานหัตถกรรมจากใบกะพ้อ
ในจังหวัดนครศรีธรรมราช

2.1.1 ศึกษาบริบทของชุมชน
หมู่บ้านอายุเลา ตำบลทุ่งโพธิ์ อำเภोजุฬาภรณ์
จังหวัดนครศรีธรรมราช

2.1.2 ศึกษากรรมวิธีการผลิตงาน
หัตถกรรมจากใบกะพ้อในจังหวัดนครศรีธรรมราช

2.1.3 ศึกษารูปแบบของงาน
หัตถกรรมจากใบกะพ้อในจังหวัดนครศรีธรรมราช

2.2 อนุรักษ์ภูมิปัญญาการทำหัตถกรรม
จากใบกะพ้อในจังหวัดนครศรีธรรมราช

2.2.1 ศึกษาสภาพการสืบทอดภูมิ
ปัญญางานหัตถกรรมจากใบกะพ้อในจังหวัด
นครศรีธรรมราช

2.2.2 พัฒนาวิธีการสืบทอดภูมิ
ปัญญาและการเรียนรู้งานหัตถกรรมจากใบกะพ้อใน
จังหวัดนครศรีธรรมราช

2.2.3 ทดลองใช้วิธีการสืบทอด
ภูมิปัญญาและการเรียนรู้งานหัตถกรรมจากใบกะพ้อ
ในจังหวัดนครศรีธรรมราช

2.2.4 ประเมินความคิดเห็นในการ
จัดกิจกรรมการสืบทอดภูมิปัญญาและการเรียนรู้งาน
หัตถกรรมจากใบกะพ้อในจังหวัดนครศรีธรรมราช



3. ขอบเขตด้านประชากรกลุ่มตัวอย่าง

การวิจัยนี้ได้ประชากรกลุ่มตัวอย่างจากการเลือกแบบเจาะจง โดยแบ่งประชากรกลุ่มตัวอย่างตามวัตถุประสงค์ที่จะทำการศึกษาดังนี้

ประชากรกลุ่มตัวอย่างที่นำมาศึกษางานหัตถกรรมจากใบกะพ้อในจังหวัดนครศรีธรรมราช คณะผู้วิจัยเลือกแบบเจาะจง คือ กลุ่มหัตถกรรมจักสานจากใบกะพ้อ หมู่บ้านอายุเลา ถนนสวนเลา หมู่ที่ 5 ตำบลทุ่งโพธิ์ อำเภोजุฬาภรณ์ จังหวัดนครศรีธรรมราช เพราะเป็นแหล่งเดียวที่ยังคงสร้างงานหัตถกรรมจักสานจากใบกะพ้อ และเป็นแหล่งที่มีความสมบูรณ์ของข้อมูลมากที่สุด

ประชากรกลุ่มตัวอย่าง ที่นำมาศึกษา การสืบทอดและการสานต่อภูมิปัญญาการทำหัตถกรรมจากใบกะพ้อ คณะผู้วิจัยเลือกแบบเจาะจง คือ กลุ่มนักเรียนโรงเรียนบ้านอายุเลา ถนนสวนเลา ตำบลทุ่งโพธิ์ อำเภोजุฬาภรณ์ จังหวัดนครศรีธรรมราช เพราะเป็นกลุ่มที่มีการเรียนการสอนการทำหัตถกรรมจากใบกะพ้ออยู่แล้วจึงสามารถที่จะศึกษาสภาพการจัดการเรียนการสอน การพัฒนา และการทดลองใช้วิธีการสืบทอดภูมิปัญญาเพื่อการสืบทอดและการสานต่อภูมิปัญญาการทำหัตถกรรมจากใบกะพ้อในจังหวัดนครศรีธรรมราช

ขั้นตอนดำเนินการวิจัย

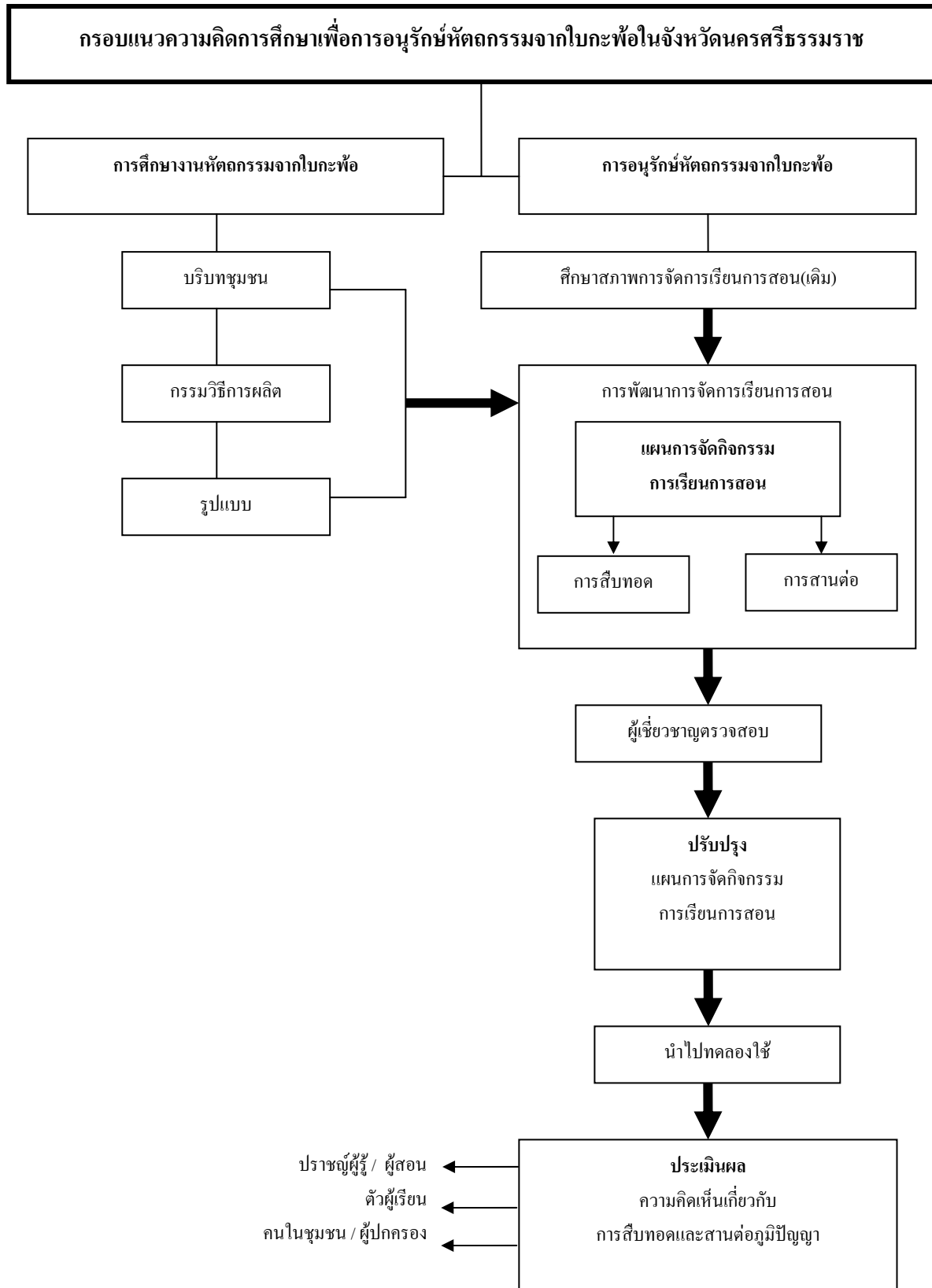
ขั้นที่ 1 ศึกษางานหัตถกรรมจากใบกะพ้อในจังหวัดนครศรีธรรมราช โดยผู้วิจัยทำการศึกษาดำเนินการตามลำดับขั้นตอน ดังนี้ ศึกษาบริบทของชุมชนหมู่บ้านอายุเลา ตำบลทุ่งโพธิ์ อำเภोजุฬาภรณ์ จังหวัดนครศรีธรรมราช ศึกษากรรมวิธีการผลิตงานหัตถกรรมจากใบกะพ้อในจังหวัดนครศรีธรรมราช ศึกษารูปแบบของงานหัตถกรรมจากใบกะพ้อ

ในจังหวัดนครศรีธรรมราช นำความรู้พื้นฐานที่ได้รับจากการศึกษาเบื้องต้นให้ผู้เชี่ยวชาญด้านงานหัตถกรรมจักสานจากใบกะพ้อตรวจสอบเพื่อพิจารณาความถูกต้อง ผู้วิจัยปรับปรุงแก้ไขข้อมูลตามข้อเสนอแนะของผู้เชี่ยวชาญ

ขั้นที่ 2 อนุรักษ์ภูมิปัญญาการทำหัตถกรรมจากใบกะพ้อในจังหวัดนครศรีธรรมราช ผู้วิจัยทำการศึกษาดำเนินการตามลำดับขั้นตอน ดังนี้ ศึกษาสภาพการสืบทอดภูมิปัญญางานหัตถกรรมจากใบกะพ้อในจังหวัดนครศรีธรรมราช จากนั้นพัฒนาวิธีการสืบทอดภูมิปัญญาและการเรียนรู้งานหัตถกรรมจากใบกะพ้อในจังหวัดนครศรีธรรมราช ทดลองใช้วิธีการสืบทอดภูมิปัญญาและการเรียนรู้งานหัตถกรรมจากใบกะพ้อในจังหวัดนครศรีธรรมราช แล้วประเมินความคิดเห็นในการจัดกิจกรรมสืบทอดภูมิปัญญาและการเรียนรู้งานหัตถกรรมจากใบกะพ้อในจังหวัดนครศรีธรรมราช



กรอบแนวคิดที่ใช้ในการวิจัย





ผลการศึกษาวิจัย

1. ผลการศึกษางานหัตถกรรมจากใบกะพ้อ

ในจังหวัดนครศรีธรรมราช

1.1 ผลการศึกษาริบทของชุมชนหมู่บ้านอายุเลา ตำบลทุ่งโพธิ์ อำเภोजุฬารามณ์ จังหวัดนครศรีธรรมราชทราบว่า ปัจจุบันเป็นเพียงกลุ่มเดียวที่ยังรวมตัวทำผลิตภัณฑ์หัตถกรรมจักสานจากใบกะพ้อ โดยใช้วัตถุดิบที่มีอยู่ในท้องถิ่นเพื่อเสริมรายได้ให้แก่ตนเองและครอบครัว ผลการศึกษาประวัติความเป็นมาและความสำคัญของศิลปหัตถกรรมจักสานจากใบกะพ้อ จัดตั้งกลุ่มจักสานพัดใบกะพ้อเมื่อปี พ.ศ. 2536 มีที่ตั้งอยู่ที่ 307 หมู่ที่ 5 ตำบลทุ่งโพธิ์ อำเภोजุฬารามณ์ จังหวัดนครศรีธรรมราช โดยมีวัตถุประสงค์เพื่อ 1) ต้องการรายได้เสริมเพิ่มเติมจากอาชีพหลัก 2) แก้ไขปัญหาความยากจน 3) สร้างความสามัคคีในชุมชน 4) เพื่อให้มีการถ่ายทอดภูมิปัญญาท้องถิ่นให้กับคนรุ่นหลัง ประธานกลุ่ม คือ คุณสุกานดา อักษรชู ปัจจุบันมีสมาชิก 64 คน กิจกรรมของกลุ่ม คือ การแปรรูปใบกะพ้อเป็นงานหัตถกรรม โดยเริ่มจากที่ คุณยาดำ เป็นแก้ว ได้นำใบกะพ้อมาสานขัดลายเป็นรูปใบโพธิ์ สามารถใช้งานเป็นพัดจึงนำเป็นของฝากแก่เพื่อนบ้านและนำไปจำหน่ายเพิ่มรายได้ให้กับครอบครัว ต่อมาได้ขยายตลาดและได้ปรับปรุงรูปแบบ ขนาด และสีสันทให้สวยงามยิ่งขึ้น ซึ่งได้รับความนิยมอย่างแพร่หลายเป็นที่เลาขานของคนทั่วไป ปัจจุบันพัดใบกะพ้อได้รับการคัดเลือกให้เป็นสินค้าในโครงการ “หนึ่งตำบล หนึ่งผลิตภัณฑ์” ของตำบลทุ่งโพธิ์ อำเภोजุฬารามณ์ จังหวัดนครศรีธรรมราช ผลการศึกษาวัตถุดิบที่มีในท้องถิ่น วัตถุดิบในพื้นที่ของอำเภोजุฬารามณ์ แบ่งสัดส่วนได้ดังนี้ วัตถุดิบในตำบลทุ่งโพธิ์ มีอยู่ 55% วัตถุดิบในตำบลควนหนองควัว มีอยู่ 15% วัตถุดิบในตำบลสามตำบล มีอยู่ 10% รวมวัตถุดิบในอำเภोजุฬารามณ์ทั้งหมด 80%

ผลการศึกษาคุณสมบัติของใบกะพ้อ ข้อดีคือ ใบกะพ้อเกิดขึ้นเองตามธรรมชาติในปริมาณมากพบได้ทั่วไปบริเวณที่ลุ่มริมฝั่งแม่น้ำและป่าพรุ สามารถตัดโค้ง, งอ, พับ หรือนำมาสานได้ เหมาะแก่การนำมาจักสานเป็นพัด มีอายุในการเก็บรักษายาวนาน ทนความชื้นที่เกิดจากน้ำได้ ใช้ประโยชน์ได้หลากหลาย เช่น ใบใช้ทำหลังคาได้ ยอดอ่อนรับประทานได้ ใช้ห่อข้าวต้มมัดได้ ใบกะพ้อที่แห้งแล้วจะมีสีขาวสวยและสามารถนำมาย้อมสีได้เพื่อความสวยงาม มีเส้นใยเหนียว ทนทานและมีน้ำหนักเบา แต่มีข้อเสีย คือ ใบกะพ้อมีขนาดของเส้นจำกัดเมื่อผ่านขั้นตอนการเตรียมใบกะพ้อเพื่อใช้ในการสานหนึ่งใบจะมีความยาวไม่เกิน 1 เมตร ความกว้างโดยประมาณ 1 เซนติเมตร เมื่อทิ้งไว้นาน ๆ จะกรอบ เส้นคดงอ แห้ง หัก และฉีกขาดได้

1.2 สรุปกรรมวิธีการผลิตงานหัตถกรรมจากใบกะพ้อในจังหวัดนครศรีธรรมราช ขั้นตอนการเตรียมใบกะพ้อเพื่อใช้ในการสานนั้น ต้องใช้ระยะเวลาประมาณ 1-2 สัปดาห์ และมีกระบวนการหลายขั้นตอน ส่วนขั้นตอนการสานพัดนั้น ในเวลา 1 ชั่วโมง จะสานพัดได้ประมาณ 6 อัน ใน 1 วัน ทำงานวันละ 8 ชั่วโมง จะสามารถสานพัดได้ประมาณ 48-50 อัน ขนาดของพัดใบกะพ้อ มี 3 ขนาด คือ เล็ก กลาง และใหญ่ ราคา 8 บาท 13 บาท และ 15 บาท ตามลำดับ

1.3 ผลการศึกษารูปแบบของงานหัตถกรรมจากใบกะพ้อในจังหวัดนครศรีธรรมราช รูปแบบดั้งเดิม คือ พัดใบกะพ้อโดยส่วนใหญ่ชาวบ้านจะทำให้มี 3 ขนาด คือ เล็ก กลาง และใหญ่ ราคาที่ขายนั้นก็ขึ้นอยู่กับความประณีต โดยมีราคาตั้งแต่ อันละ 7 บาท ไปจนถึงราคาอันละ 25 บาท และรูปแบบที่ได้รับการส่งเสริมและพัฒนาทำให้ทางกลุ่มหัตถกรรมจักสานจากใบกะพ้อเริ่มมีการ



พัฒนารูปแบบผลิตภัณฑ์ที่แปลกใหม่ขึ้น เช่น กระเป๋า เครื่องประดับ เป็นต้น

2. ผลการอนุรักษ์ภูมิปัญญาการทำ

หัตถกรรมจากใบกะพ้อในจังหวัดนครศรีธรรมราช

2.1 ผลการศึกษาสภาพการสืบทอดภูมิปัญญางานหัตถกรรมจากใบกะพ้อในจังหวัดนครศรีธรรมราช โดยส่วนใหญ่จะได้รับการถ่ายทอดและการเรียนรู้จากบรรพบุรุษและมีการเรียนรู้เสริมจากการฝึกอบรมของหน่วยงานราชการ ผู้รับการสืบทอดการสานพัดใบกะพ้อ คือ ลูกหลานในครอบครัวเดียวกันและเยาวชนในท้องถิ่นที่สนใจ โดยส่วนใหญ่จะเป็นนักเรียนในโรงเรียนบ้านอายุลา ซึ่งมีความสนใจในการเรียนรู้การทำพัดใบกะพ้อ จะเข้ามาเรียนรู้การทำพัดใบกะพ้อจากผู้อาวุโสที่มีความเชี่ยวชาญในการทำพัดใบกะพ้อทุก ๆ วันศุกร์ เวลา 13.00 – 15.00 น. โดยจัดการอบรมมาแล้ว 2 ปี ได้ผลผลิตคือผู้สืบสานการทำหัตถกรรมจากใบกะพ้อประมาณ 20 – 25 คน อยู่ในช่วงอายุประมาณ 10 – 15 ปี และผู้เรียนสามารถนำความรู้ที่ได้รับไปประกอบอาชีพเสริมได้ แต่มีส่วนน้อยเพราะส่วนใหญ่เมื่อจบการศึกษาจากโรงเรียนบ้านอายุลาที่จะเข้ารับการศึกษาคือจากโรงเรียนอื่น ๆ ต่อไป ซึ่งการจัดอบรมถ่ายทอดความรู้การทำงานหัตถกรรมจากใบกะพ้อเป็นนโยบายของโรงเรียนบ้านอายุลาที่ต้องการส่งเสริมภูมิปัญญาท้องถิ่น ซึ่งในการจัดการเรียนการสอนนั้นมีการทำแผนการสอนเพียงเล็กน้อยและการจัดการเรียนการสอนยังไม่เป็นกระบวนการมากนัก สอนแบบชาวบ้านมากกว่าที่จะเป็นระบบการจัดการเรียนการสอนอย่างจริงจัง ถ้ามีการจัดระบบการเรียนการสอนและมีการทำแผนการสอน รวมทั้งการวัดและประเมินผลที่เป็นระบบจะทำให้การเรียนรู้ที่ดีขึ้น ถ้าจะจัดกิจกรรมการถ่ายทอดและการเรียนรู้ภูมิปัญญาการทำหัตถกรรมจากใบกะพ้อควรจัดให้มีในช่วงเปิดภาคเรียนและสอดคล้อง

กับการเรียนการสอนของทางโรงเรียนเพื่อความเหมาะสมในการจัดการเรียนการสอน และชุมชนเห็นด้วยที่จะส่งเสริมให้เยาวชนคนในชุมชนมีส่วนร่วมในการถ่ายทอดและการเรียนรู้ภูมิปัญญาการทำหัตถกรรมจากใบกะพ้อ การอนุรักษ์และสืบสานภูมิปัญญาของพัดใบกะพ้อยังคงมีอยู่ ถึงแม้จะไม่กระจายไปในวงกว้างมากนัก แต่การที่ให้เยาวชนในท้องถิ่นได้เห็นคุณค่าและสามารถสานพัดได้ด้วยตัวเองก็จะสร้างความภาคภูมิใจและมีคนสืบต่อไปในอนาคตได้

2.2 ผลการพัฒนาวิธีการสืบทอด

ภูมิปัญญาและการเรียนรู้งานหัตถกรรมจากใบกะพ้อในจังหวัดนครศรีธรรมราช จากการประชุมระดมความคิดเห็นจากปราชญ์ชุมชน หัวหน้ากลุ่มจักสานใบกะพ้อ ผู้อำนวยการโรงเรียนบ้านอายุลา ครูผู้สอน และคณะวิจัยได้ข้อสรุป คือ การสืบทอดภูมิปัญญาและการเรียนรู้หัตถกรรมจักสานจากใบกะพ้อนั้น ต้องการรูปแบบการจัดการเรียนการสอนในกลุ่มสาระการเรียนรู้เพิ่มเติมหมวดวิชาศิลปะ เรื่อง การอนุรักษ์ศิลปหัตถกรรมจักสานจากใบกะพ้อ ซึ่งจะจัดการเรียนการสอนในทุก ๆ วันศุกร์ ตั้งแต่เวลา 12.30-15.30 น. จำนวน 3 คาบ/สัปดาห์ 10 หน่วยการเรียนรู้ ผู้เรียนอยู่ในระดับชั้นมัธยมศึกษาปีที่ 1, 2 และ 3 สถานที่เรียนคือโรงเรียนบ้านอายุลาและศูนย์การเรียนรู้บ้านอายุลา โดยผู้วิจัยได้พัฒนารูปแบบการจัดการเรียนการสอนในกลุ่มสาระการเรียนรู้เพิ่มเติมหมวดวิชาศิลปะ เรื่อง การอนุรักษ์ศิลปหัตถกรรมจักสานจากใบกะพ้อ โดยกำหนดขั้นตอนในการพัฒนาสาระการเรียนรู้ท้องถิ่น 3 ขั้นตอน ดังนี้ คือ 1) การศึกษาข้อมูลพื้นฐาน เป็นการศึกษาความคิดเห็นเกี่ยวกับการนำหัตถกรรมจักสานใบกะพ้อมาใช้ในการจัดการเรียนการสอนจากผู้ที่เกี่ยวข้อง ศึกษาเอกสารและงานวิจัยที่เกี่ยวข้องกับหัตถกรรมจักสานใบกะพ้อ และการ



จัดทำสาระการเรียนรู้ศิลปะ 2) การพัฒนาสาระการเรียนรู้ศิลปะ เรื่อง หัตถกรรมจักสานใบกะพ้อ มาจัดทำเป็นรายวิชาใหม่ที่เป็นสาระการเรียนรู้เพิ่มเติม มีการกำหนดสาระการเรียนรู้ มาตรฐานการเรียนรู้ ผลการเรียนรู้ที่คาดหวัง คำอธิบายรายวิชา หน่วยการเรียนรู้ และแผนการจัดการเรียนรู้ และ 3) การทดลองใช้สาระการเรียนรู้ศิลปะ เรื่อง การอนุรักษ์ศิลปหัตถกรรมจักสานจากใบกะพ้อที่พัฒนาขึ้นไปทดลองใช้กับนักเรียนชั้นมัธยมศึกษาปีที่ 1, 2 และ 3 โรงเรียนบ้านอวยเลา หมู่บ้านสวนอวยเลา ตำบลทุ่งโพธิ์ อำเภอบางขัน จังหวัด นครศรีธรรมราช ภาคเรียนที่ 1 ปีการศึกษา 2551 จำนวน 37 คน

2.3 ผลการทดลองใช้วิธีการสืบทอดภูมิปัญญาและการเรียนรู้งานหัตถกรรมจากใบกะพ้อในจังหวัดนครศรีธรรมราช มีทั้งหมด 10 กิจกรรมตามหน่วยการเรียนรู้ ดังนี้

หน่วยการเรียนรู้ที่ 1 เรื่อง ร่วมรู้สืบเสาะ มีเนื้อหาเพื่อให้ผู้เรียนได้ทราบถึงความเป็นมาและความสำคัญของงานศิลปหัตถกรรมจากใบกะพ้อ และรูปแบบงานศิลปหัตถกรรมจากใบกะพ้อในชุมชน

หน่วยการเรียนรู้ที่ 2 เรื่อง พัดใบกะพ้อมาจากไหน โดยมีเนื้อหาเพื่อให้ผู้เรียนได้ทราบถึงการปลูกต้นกะพ้อ ลักษณะของต้นกะพ้อ คุณประโยชน์ของต้นกะพ้อ และคุณสมบัติของใบกะพ้อที่เหมาะสมในการนำมาจักสานเป็นงานหัตถกรรม

หน่วยการเรียนรู้ที่ 3 เรื่อง การเตรียมใบกะพ้อเพื่อใช้ในการสาน มีเนื้อหาเพื่อให้ผู้เรียนได้ทราบถึงกรรมวิธีการเตรียมใบกะพ้อเพื่อใช้ในการสาน ตั้งแต่การตัดยอดใบกะพ้อ การเลื่อยพ้อหรือไคพ้อ การนำใบกะพ้อไปตากแดด การนำใบกะพ้อลวกน้ำร้อน และการข้อมสีใบกะพ้อ

หน่วยการเรียนรู้ที่ 4 เรื่อง การสานพัดใบกะพ้อ โดยมีเนื้อหาเพื่อให้ผู้เรียนทราบถึงขั้นตอนการสานพัดใบกะพ้อในทุกขั้นตอนอย่างละเอียด ตั้งแต่ขั้นตอนการก่อพัด การขึ้นพัด การเวียนพัด การนำพัดที่สานเสร็จแล้วไปตากแดด การพันและการตกแต่งค้ำพัด

หน่วยการเรียนรู้ที่ 5 เรื่อง การทำค้ำด้วยใบกะพ้อ โดยมีเนื้อหาเพื่อให้ผู้เรียนทราบถึงขั้นตอนการสานใบกะพ้อเป็นค้ำ

หน่วยการเรียนรู้ที่ 6 เรื่อง การสานนกด้วยใบกะพ้อ โดยมีเนื้อหาเพื่อให้ผู้เรียนได้ทราบถึงขั้นตอนการสานนกด้วยใบกะพ้อและปฏิบัติการสานนกด้วยใบกะพ้อได้

หน่วยการเรียนรู้ที่ 7 เรื่อง การสานตะกร้อด้วยใบกะพ้อ โดยมีเนื้อหาเพื่อให้ผู้เรียนได้ทราบถึงขั้นตอนการสานตะกร้อด้วยใบกะพ้อและปฏิบัติการสานตะกร้อด้วยใบกะพ้อได้

หน่วยการเรียนรู้ที่ 8 เรื่อง การสานปลาด้วยใบกะพ้อ โดยมีเนื้อหาเพื่อให้ผู้เรียนได้ทราบถึงขั้นตอนการสานปลาด้วยใบกะพ้อและปฏิบัติการสานปลาด้วยใบกะพ้อได้

หน่วยการเรียนรู้ที่ 9 เรื่อง การสร้างสรรค์งานเป็นผลิตภัณฑ์ในรูปแบบต่าง ๆ โดยมีเนื้อหาเพื่อให้ผู้เรียนสามารถสร้างสรรค์งานจากใบกะพ้อเป็นผลิตภัณฑ์ในรูปแบบต่าง ๆ ได้

หน่วยการเรียนรู้ที่ 10 เรื่อง องค์ความรู้ที่ได้จากภูมิปัญญาการทำหัตถกรรมจักสานจากใบกะพ้อ โดยมีเนื้อหาเพื่อให้ผู้เรียนสามารถบอกถึงองค์ความรู้ที่ได้จากภูมิปัญญาการทำหัตถกรรมจักสานจากใบกะพ้อ สามารถสรุปและอธิบายภูมิปัญญาการทำหัตถกรรมจักสานจากใบกะพ้อในรูปแบบ mind map ได้

ผลการประเมินผลงานของผู้เรียนในแต่ละหน่วยการเรียนรู้ การทำแบบฝึกหัดแต่ละครั้งมี



ผู้เรียนผ่านเกณฑ์ทุกหน่วยการเรียนรู้ ยกเว้นหน่วยการเรียนรู้ที่ 4 ผู้เรียนผ่านเกณฑ์คิดเป็นร้อยละ 92.50 สำหรับร้อยละของคะแนนเฉลี่ยของผลงาน ในหน่วยการเรียนรู้ที่ 6 นักเรียนทำคะแนนเฉลี่ยได้สูงที่สุด คิดเป็นร้อยละ 88.80 รองลงมา คือ หน่วยการเรียนรู้ที่ 5 คิดเป็นร้อยละ 87.50 และน้อยที่สุดในหน่วยการเรียนรู้ที่ 3 คิดเป็นร้อยละ 75.00

2.4 ผลการประเมินความคิดเห็นในการสืบทอดภูมิปัญญาและการเรียนรู้งานหัตถกรรมจากใบกะพ้อในจังหวัดนครศรีธรรมราช หลังจากใช้การจัดกิจกรรมการเรียนการสอน โดยใช้สาระการเรียนรู้เพิ่มเติมหมวดวิชาศิลปะ เรื่อง การอนุรักษ์ศิลปหัตถกรรมจักสานจากใบกะพ้อ ความคิดเห็นของบุคคลที่มีส่วนร่วมในการสืบทอดและสานต่อภูมิปัญญาการทำหัตถกรรมจักสานจากใบกะพ้อทั้ง 3 กลุ่ม ได้แก่ กลุ่มที่ 1 ปราชญ์ชุมชนและวิทยากรกลุ่มที่ 2 ผู้เรียน และกลุ่มที่ 3 คนในชุมชนและผู้ปกครอง ให้ความคิดเห็นว่าเป็นการจัดการเรียนการสอนที่เปิดโอกาสให้ชุมชนเข้ามามีส่วนร่วมในกิจกรรมการเรียนการสอน ผู้เรียนที่เป็นเยาวชนในท้องถิ่นมีความรู้เกี่ยวกับหัตถกรรมจักสานจากใบกะพ้อเพิ่มขึ้น รู้สึกภาคภูมิใจในภูมิปัญญาของท้องถิ่นตนเอง สามารถนำไปใช้ในชีวิตรประจำวัน และส่งเสริมเป็นอาชีพ ความสัมพันธ์ระหว่างโรงเรียนกับชุมชนดีขึ้น ครูอาจารย์และชาวบ้านมีเจตคติที่ดีต่อกันมากขึ้นกว่าเดิม ชุมชนให้ความเชื่อถือศรัทธาครูอาจารย์ในโรงเรียนมากขึ้น ชุมชนมีความรู้ความเข้าใจ มีความกระตือรือร้น มีโลกทัศน์ที่กว้างขึ้นหลังจากที่ร่วมเรียนรู้กับเด็ก ๆ และสามารถนำความรู้ที่เกิดจากการเรียนรู้ร่วมกันมาปรับใช้ในวิถีชีวิตของตนเอง ปรากฏการณ์ดังกล่าวถือได้ว่า ผู้เรียน ผู้สอน และชุมชนเกิดการเรียนรู้ร่วมกัน อันนำไปสู่ความสามารถในการอนุรักษ์ศิลปหัตถกรรมท้องถิ่นแบบพึ่งพาตนเองได้ในที่สุด

อภิปรายผล

การทำหัตถกรรมจักสานจากใบกะพ้อ โดยเฉพาะการทำพัดใบกะพ้อเป็นเครื่องใช้พื้นบ้านของผู้คนในจังหวัดนครศรีธรรมราชมาแต่โบราณใช้ในการกระพือลมเพื่อคลายความร้อนและใช้ในการก่อไฟหุงหาอาหาร มีอายุการใช้งานที่ยาวนานทนทาน และเป็นภูมิปัญญาที่นำภาคภูมิใจของคนในจังหวัดนครศรีธรรมราช และจากการที่ผู้วิจัยได้ทำการศึกษาหลักสูตรกลุ่มสาระการเรียนรู้ศิลปะตามหลักสูตรการศึกษาขั้นพื้นฐาน พุทธศักราช 2544 พบว่า สาระและมาตรฐานการเรียนรู้มีความสอดคล้องกับสาระการเรียนรู้ท้องถิ่น แล้วพบว่าพระราชบัญญัติการศึกษาแห่งชาติ พุทธศักราช 2542 กำหนดให้สถานศึกษาขั้นพื้นฐานจัดทำสาระของหลักสูตรในส่วนที่เกี่ยวกับสภาพปัญหาในชุมชนและสังคม ภูมิปัญญาท้องถิ่น คุณลักษณะอันพึงประสงค์ เพื่อเป็นสมาชิกที่ดีของครอบครัว ชุมชนและประเทศชาติ (สำนักงานเลขาธิการคุรุสภา, 2542, 21) ดังนั้นการนำองค์ความรู้ที่มีอยู่ในท้องถิ่นมาจัดทำเป็นสาระการเรียนรู้ให้ผู้เรียนได้เรียนรู้ จึงเป็นหน้าที่สำคัญของครูผู้สอนในแต่ละท้องถิ่น ต้องเลือกสรรภูมิปัญญาและแหล่งเรียนรู้ต่าง ๆ ในชุมชนตลอดจนจัดทำรายละเอียดสาระการเรียนรู้และแนวทางการจัดการเรียนการสอน ทั้งนี้ทางโรงเรียนบ้านอายุเลาก็มีวิสัยทัศน์ในการใช้แหล่งการเรียนรู้ภูมิปัญญาท้องถิ่น ตลอดจนให้ชุมชนมีส่วนร่วมในการจัดการศึกษา ส่วนเรื่องสถานที่และผู้สอน ทั้งครูนักเรียน และผู้ปกครองนักเรียนให้ความเห็นตรงกันว่า ควรใช้โรงเรียนและให้ครูและผู้รู้ในท้องถิ่นร่วมกันในการจัดการเรียนการสอน เพราะโรงเรียนมีสถานที่กว้างขวางและสะดวกในการจัดการเรียนการสอน ส่วนผู้สอนถ้าใช้เฉพาะผู้รู้ในท้องถิ่นอาจไม่สามารถถ่ายทอดความรู้ให้นักเรียนเข้าใจทั้งหมด ถ้าใช้เฉพาะครูอาจทำให้ไม่สามารถถ่ายทอดความรู้ใน



ส่วนที่เป็นการปฏิบัติได้ดีเท่าที่ควร จึงจำเป็นต้องใช้ ทั้งผู้รู้ในท้องถิ่น ครู และวิทยากรผู้มีความสามารถ ร่วมกันในการดำเนินการจัดการเรียนการสอน

การทดลองใช้สาระการเรียนรู้เพิ่มเติม หมวดวิชาศิลปะ เรื่อง การอนุรักษ์ศิลปหัตถกรรมจักสานจากใบกะพ้อ ที่ผู้วิจัยพัฒนาขึ้นนำไปทดลองใช้ กับผู้เรียนชั้นมัธยมศึกษาปีที่ 1, 2 และ 3 โรงเรียน บ้านอายุเลา ภาคเรียนที่ 1 ปีการศึกษา 2551 จำนวน 37 คน ปรากฏผลดังนี้ ผลการจัดกิจกรรมการเรียน การสอน ในการจัดกิจกรรมการเรียนการสอนจะ เรียนภาคทฤษฎีก่อน หลังจากนั้นให้นักเรียนได้ ปฏิบัติจริง สาระการเรียนรู้ที่มีความละเอียดต้อง อาศัยความชำนาญ ผู้วิจัยได้เชิญผู้รู้ในท้องถิ่นมา ให้ ความรู้ สาธิตวิธีการปฏิบัติและคอยให้คำแนะนำ ส่งผลให้ผู้เรียนได้รับความรู้และสามารถปฏิบัติจริง ในขั้นตอนการทำหัตถกรรมจักสานจากใบกะพ้อ แต่ ละขั้นตอนได้ ผู้เรียนตั้งใจปฏิบัติงาน ช่วยเหลือกัน ภายในกลุ่ม ซึ่งจากผลการวิจัยของกรมวิชาการ เกี่ยวกับภูมิปัญญาท้องถิ่นกับการพัฒนาหลักสูตร พบว่า ผลที่เกิดจากการนำภูมิปัญญาท้องถิ่นมาใช้ในการ จัดการเรียนการสอนทำให้นักเรียนเรียนอย่างมี ความสุข มีความพอใจในผลงาน เห็นคุณค่าในเรื่อง ภูมิปัญญาท้องถิ่น ให้ความสนใจในท้องถิ่นมากขึ้น และสามารถนำความรู้ที่ได้รับไปช่วยเหลือครอบครัว และชุมชนได้ (ยุภาพร สารจันทร์, 2548, 106; อ้างอิง จากกรมวิชาการ, 2540)

เมื่อสิ้นสุดการจัดกิจกรรมการเรียนการสอน ในแต่ละหน่วยการเรียนรู้ ผู้วิจัยให้นักเรียนทำ แบบฝึกหัด คะแนนเฉลี่ยร้อยละของแบบฝึกหัดแต่ ละครั้งผ่านเกณฑ์ที่กำหนดทุกหน่วยการเรียนรู้ ซึ่ง การที่ผู้เรียนได้เรียนรู้ด้วยตัวเองในสถานการณ์จริง ได้ทดลองปฏิบัติทำให้นักเรียนมีความรู้ ความเข้าใจ แจ่มแจ้ง ดังที่ อุดม เขยทิวส์ กล่าวว่า การเรียนรู้ที่ดี จะเกิดการปฏิบัติจริง ด้วยการสัมผัสและสัมผัส

โดยนักเรียนเองคือ นักเรียนควรได้มีโอกาสสัมผัส ของจริง สถานการณ์จำลอง การได้ทดลองทำ การ ได้ร่วมในกระบวนการกลุ่ม ทำให้นักเรียนรู้วิธีการ อยู่ร่วมกันในสังคม พัฒนาตนเองเต็มศักยภาพ โดย ครูเป็นผู้จัดบรรยากาศและสิ่งแวดล้อมให้ (อุดม เขยทิวส์, 2545, 38-39) ดังนั้นการได้เรียนรู้จาก สภาพจริงในท้องถิ่นก็จะทำให้การเรียนรู้มีความหมายต่อนักเรียนมากยิ่งขึ้น

ส่วนการประเมินผลจากผลงานในแต่ละ หน่วยการเรียนรู้ มีคะแนนเฉลี่ยร้อยละของผลงาน ในแต่ละกลุ่มสูงกว่าเกณฑ์ค่อนข้างมากและมีค่า ใกล้เคียงกัน โดยคะแนนเฉลี่ยสูงสุด คิดเป็นร้อยละ 88.80 ซึ่งผู้วิจัยได้เชิญผู้รู้ในท้องถิ่น เชิญวิทยากรผู้มีความเชี่ยวชาญมาให้ความรู้ สาธิตวิธีการปฏิบัติและ คอยให้คำแนะนำเพื่อให้ผู้เรียนเข้าใจวิธีการปฏิบัติ จึงส่งผลให้ผู้เรียนได้รับความรู้และสามารถปฏิบัติ จริงในทุกหน่วยการเรียนรู้ การที่ผู้เรียนได้ฝึกปฏิบัติ ในเรื่องใกล้ตัว ทำให้มีทักษะปฏิบัติอยู่ในระดับดี ผู้เรียนสามารถนำความรู้ที่ได้ไปใช้ประโยชน์ใน ชีวิตประจำวันด้วยการช่วยเหลืองานในครอบครัวได้ และจากการที่ผู้เรียนได้เรียนรู้สิ่งที่อยู่ใกล้ตัว เพราะว่าการทำหัตถกรรมจักสานจากใบกะพ้อ เป็น อาชีพที่มีอยู่ในชุมชนมาช้านาน ผู้เรียนได้พบเห็นอยู่ เป็นประจำและในการจัดกิจกรรมการเรียนการสอน ผู้เรียนได้เรียนรู้ทั้งภาคทฤษฎีและการปฏิบัติจริง เช่นเดียวกับผลการวิจัยของทองพันธ์ นาสสมบัติ ที่ ทดลองใช้สาระการเรียนรู้ท้องถิ่น เรื่อง การสาน กระติบข้าวจากต้นกก นักเรียนมีผลสัมฤทธิ์ทางการ เรียนเฉลี่ยร้อยละ 81.03 สาเหตุที่ทำให้นักเรียนมี ผลสัมฤทธิ์ทางการเรียนสูง เพราะว่า การสานกระติบ ข้าวจากต้นกกเป็นงานหัตถกรรมที่มีอยู่ในชุมชน (ทองพันธ์ นาสสมบัติ, 2546, 79) ซึ่งเป็นเรื่องใกล้ตัว ผู้เรียนเช่นเดียวกัน ดังที่ ชาตรี สาราม ได้กล่าวว่า บทเรียนแห่งความจริงมักจะสอดคล้องกับวิถีชีวิต



ของชุมชน นั่นคือในวิถีชีวิตของชุมชนมีหลักสูตรซ่อนอยู่ และในหลักสูตรนั้นก็มียุทธศาสตร์ซ่อนอยู่ วิถีชีวิตใดก็คือหลักสูตรชีวิตของคน ๆ นั้น และในแต่ละวิถีชีวิตย่อมมีการกระทำ การกระทำนั้นก็คือทักษะ (ชาติ สาราญ, 2545, 8) ดังนั้นครูผู้สอนต้องสอนความจริงจากความเป็นจริงของชีวิตจริง ทักษะต่าง ๆ ที่ครูผู้สอนนำมาสอนต้องเป็นทักษะที่ผู้เรียนจะต้องนำไปใช้ในชีวิตรแห่งความเป็นจริงได้

จากการศึกษาความคิดเห็นของผู้เรียนพบว่ามีความรู้เกี่ยวกับงานหัตถกรรมจักสานจากใบกะพ้อเพิ่มขึ้น รู้สึกภาคภูมิใจในภูมิปัญญาของท้องถิ่นตนเอง สามารถนำไปใช้ในชีวิตรประจำวัน ส่งเสริมเป็นอาชีพได้ และต้องการให้มีการนำภูมิปัญญาท้องถิ่นในเรื่องอื่น ๆ มาใช้ในการจัดการเรียนการสอนอีกเพราะต้องการมีความรู้เพิ่มขึ้น จะได้ฝึกทักษะเพื่อเป็นพื้นฐานในการประกอบอาชีพต่อไป การที่ผู้เรียนได้เรียนรู้ในเรื่องใกล้ตัว สอดคล้องกับวิถีชีวิตของชุมชน เป็นการปลูกฝังให้นักเรียนเกิดความรักในท้องถิ่น เห็นคุณค่า ความสำคัญของภูมิปัญญาในท้องถิ่นที่ควรอนุรักษ์ และการที่ผู้เรียนมีความรู้เพิ่มขึ้นนั้น สามารถนำไปใช้ในชีวิตรประจำวันในการช่วยเหลือครอบครัวและประกอบอาชีพได้ เพราะผู้เรียนได้ฝึกทักษะความรู้ด้านวิชาชีพ เป็นการสร้างช่างฝีมือรุ่นใหม่ให้กับชุมชนด้วย เช่นเดียวกับผลการวิจัยของศิริเพ็ญ มากบุญและกาสัก เตชะชันหมาก เรื่อง การพัฒนารูปแบบการจัดการศึกษาเพื่อสืบสานอาชีพของชุมชน พบว่า ผู้เรียนมีความรู้ความเข้าใจเกี่ยวกับเนื้อหาและขั้นตอนของอาชีพต่าง ๆ อย่างดียิ่ง มีความสำนึก ตระหนักในคุณค่าและความสำคัญของอาชีพต่าง ๆ ในชุมชนอย่างดียิ่ง (ศิริเพ็ญ มากบุญ, 2547, 7) และผลการวิจัยของ ธัญวิษญ์ ไตรรัตน์ ที่พัฒนาหลักสูตรโดยใช้ภูมิปัญญาท้องถิ่น เรื่อง พืชสมุนไพรในชุมชน พบว่า นักเรียนมีความรู้เกี่ยวกับพืชสมุนไพรอยู่ในระดับมาก

นำความรู้ไปใช้ในชีวิตรประจำวัน เกิดความรัก ห่วงแทน และเห็นคุณค่าของภูมิปัญญาท้องถิ่นของตน (ธัญวิษญ์ ไตรรัตน์, 2544, บทคัดย่อ)

การวิจัยในครั้งนี้ เป็นการศึกษาเพื่อการอนุรักษ์ศิลปหัตถกรรมจักสานจากพืชท้องถิ่นภาคใต้ กรณีศึกษากลุ่มจักสานใบกะพ้อ หมู่บ้านอายเลา ตำบลทุ่งโพธิ์ อำเภอบางขัน จังหวัด นครศรีธรรมราช เป็นการปลูกฝังให้เยาวชนในท้องถิ่นเกิดความรักในท้องถิ่น เห็นความสำคัญของภูมิปัญญาในท้องถิ่นที่ควรอนุรักษ์และเผยแพร่ต่อไป มีระยะเวลาในการจัดการเรียนการสอน 30 ชั่วโมง ซึ่งการที่จะให้นักเรียนเกิดความรัก ความภาคภูมิใจ เห็นคุณค่าของภูมิปัญญาในท้องถิ่นอย่างลึกซึ้ง จนนำไปสู่การอนุรักษ์และสืบทอดนั้น อาจจะต้องใช้ระยะเวลาที่มากกว่านี้ เพราะฉะนั้นเมื่อสิ้นสุดการดำเนินการวิจัยในครั้งนี้ ครูผู้สอน ผู้ปกครอง หรือผู้ที่มีส่วนเกี่ยวข้องทุกฝ่าย ควรสนับสนุนและส่งเสริมให้เยาวชนในชุมชนได้ศึกษาเรียนรู้ เรื่อง การอนุรักษ์ศิลปหัตถกรรมจักสานจากพืชท้องถิ่นอย่างต่อเนื่อง โดยครูในโรงเรียนในพื้นที่สามารถนำไปจัดการเรียนการสอนในรายวิชาที่เป็นสาระการเรียนรู้เพิ่มเติม เพื่อให้นักเรียนได้เลือกเรียนตามความถนัดและความสนใจ หรืออาจนำไปใช้ในการจัดการเรียนการสอนที่เน้นกระบวนการและการบูรณาการในลักษณะของการทำโครงการ เพื่อให้นักเรียนเกิดความรัก ความภาคภูมิใจ เห็นคุณค่าของหัตถกรรมจักสานจากใบกะพ้อ ซึ่งจะนำไปสู่การอนุรักษ์สืบทอดให้ยังคงอยู่เป็นอาชีพและเอกลักษณ์ของชุมชนต่อไป

ข้อเสนอแนะ

ข้อเสนอแนะในการนำผลการวิจัยไปใช้

1. ครูผู้สอนสามารถนำสาระการเรียนรู้เพิ่มเติมหมวดวิชาศิลปะ เรื่อง การอนุรักษ์ศิลปหัตถกรรมจักสานจากใบกะพ้อ ไปประยุกต์ใช้ใน



กลุ่มสาระการเรียนรู้อื่น ๆ ได้ โดยปรับกิจกรรมการเรียนการสอน จัดบรรยากาศที่เอื้อต่อการเรียนรู้และเลือกใช้สื่อการสอนที่เหมาะสมและสอดคล้องกับสาระการเรียนรู้ และเวลาเรียนอาจมีการปรับขยายให้มากขึ้นได้ โดยอยู่ในดุลพินิจของผู้นำสาระการเรียนรู้ไปใช้

2. โรงเรียนสามารถนำสาระการเรียนรู้เพิ่มเติมหมวดวิชาศิลปะ เรื่อง การอนุรักษ์ศิลปหัตถกรรมจักสานจากใบกะพ้อไปเป็นส่วนหนึ่งของหลักสูตรสถานศึกษา เพื่อให้ผู้เรียนได้เลือกเรียนตามความถนัดและความสนใจ หรืออาจนำไปใช้ในการจัดการเรียนการสอนที่เน้นกระบวนการและการบูรณาการในลักษณะของการทำโครงการ

ข้อเสนอแนะสำหรับการวิจัยครั้งต่อไป

ควรศึกษาค้นคว้าในเรื่องการอนุรักษ์ศิลปหัตถกรรมจักสานจากพืชท้องถิ่นภาคใต้ประเภทอื่น ๆ เพื่อเป็นประโยชน์ในการสืบทอดภูมิปัญญางานหัตถกรรมจักสานประเภทอื่น ๆ ต่อไป

กิตติกรรมประกาศ

งานวิจัยชิ้นนี้สำเร็จเรียบร้อยด้วยดี ผู้วิจัยขอขอบคุณกลุ่มจักสานพัคใบกะพ้อ ผู้ใหญ่บ้านและชาวบ้าน ตำบลทุ่งโพธิ์ อำเภอจุฬาภรณ์ จังหวัดนครศรีธรรมราช ทุกท่านที่กรุณาให้ความอนุเคราะห์และอำนวยความสะดวกในการบันทึกภาพ การให้สัมภาษณ์ข้อมูล ซึ่งเป็นแหล่งข้อมูลที่สำคัญในการทำงานวิจัยในครั้งนี้ ขอขอบคุณ คุณลบ เป็นแก้ว คุณเพ็ญศรี นุ่นจ้อย คุณละไม กุลโพธิ์ คุณอำนวยการ บุญอินทร์ ที่ให้ข้อมูลและเป็นวิทยากรในการบรรยาย สานิต และสอนการทำหัตถกรรมจักสานจากใบกะพ้อให้กับผู้เรียน ขอขอบคุณผู้อำนวยการโรงเรียนบ้านอายุเลาและอาจารย์เอกชัย อนุรักษ์

ที่ให้ความอนุเคราะห์ ให้ความร่วมมือ และอำนวยความสะดวกในการเก็บข้อมูลเพื่อการวิจัย

ขอขอบพระคุณสถาบันวิจัยและพัฒนา มหาวิทยาลัยราชภัฏนครศรีธรรมราช ที่อุดหนุนทุนการวิจัยครั้งนี้ ขอกราบขอบพระคุณบิดา-มารดา ผู้ให้กำเนิด อีกทั้งขอขอบคุณครอบครัวที่คอยให้กำลังใจช่วยเหลือในทุก ๆ ด้านตลอดมา ขอกราบขอบพระคุณครูบาอาจารย์ทุกท่านที่ได้มอบความรู้ในศิลปวิทยาการต่าง ๆ

ขอขอบพระคุณบุคคลที่ผู้วิจัยไม่ได้กล่าวไว้ในที่นี้ที่ทำให้การวิจัยนี้สำเร็จลุล่วงด้วยดี

เอกสารอ้างอิง

- เฉลิม เป็นแก้ว. (2549, สิงหาคม 13). ศูนย์การเรียนรู้บ้านอายุเลา หมู่บ้านสวนอายุเลา ต.ทุ่งโพธิ์ อ.จุฬาภรณ์ จ.นครศรีธรรมราช. สัมภาษณ์.
- ชาตรี ตำราญ. (2545). จากหลักสูตรแกนกลางสู่... หลักสูตรสถานศึกษา เล่มที่ 1. กรุงเทพฯ: มูลนิธิสดศรี-สฤษดิ์วงศ์.
- ทองพันธ์ นาสมบัติ. (2546). การพัฒนาหลักสูตรท้องถิ่น กลุ่มสาระการเรียนรู้การงานอาชีพและเทคโนโลยี (งานประดิษฐ์) เรื่อง การสานกระติบข้าวจากต้นกก : กรณีศึกษา โรงเรียนตำราญประกาศิศจังหวัดกาฬสินธุ์. วิทยานิพนธ์ ศษ.ม.(หลักสูตรและการสอน). ขอนแก่น: บัณฑิตวิทยาลัย มหาวิทยาลัยขอนแก่น. (อัคราณา)
- ธัญวิญญ์ ไตรรัตน์. (2544). การพัฒนาหลักสูตรโดยใช้ภูมิปัญญาท้องถิ่น กลุ่มการงาน และพื้นฐานอาชีพ ชั้นประถมศึกษาปีที่ 6 แขนงงานเลือกเรื่องพืชสมุนไพรในชุมชนสระคุณ. วิทยานิพนธ์ กศ.ม.(การวิจัยการศึกษา).



- มหาสารคาม: บัณฑิตวิทยาลัย
มหาวิทยาลัยมหาสารคาม. (อัคราณา)
- พงศ์สุดา มณีโชติ. (2551, มีนาคม 21). โรงเรียน
บ้านอายุเลา หมู่บ้านสวนอายุเลา ต.ทุ่งโพธิ์
อ.จุฬาภรณ์ จ.นครศรีธรรมราช. **สัมภาษณ์.**
- เพ็ญศรี นุ่นจ้อย. (2550, พฤศจิกายน 17). หมู่บ้าน
สวนอายุเลา ต.ทุ่งโพธิ์ อ.จุฬาภรณ์
จ.นครศรีธรรมราช. **สัมภาษณ์.**
- ยุทธพร สารจันทร์. (2548). **การพัฒนาหลักสูตร
ท้องถิ่น เรื่อง การย้อมสีผ้าไหมแพรวาด้วย
วัสดุธรรมชาติ กลุ่มสาระการเรียนรู้
และเทคโนโลยี ชั้นมัธยมศึกษาปีที่ 4
กรณีศึกษา : โรงเรียนเนินยางประชา
สามัคคี จังหวัดกาฬสินธุ์. วิทยานิพนธ์
ศษ.ม. (หลักสูตรและการสอน). ขอนแก่น:
บัณฑิตวิทยาลัย มหาวิทยาลัยขอนแก่น.
(อัคราณา).**
- ลบ เป็นแก้ว. (2549, สิงหาคม 14). หมู่บ้านสวน
อายุเลา ต.ทุ่งโพธิ์ อ.จุฬาภรณ์
จ.นครศรีธรรมราช. **สัมภาษณ์.**
- ลำไย มากท่า. (2549, สิงหาคม 13). ศูนย์การเรียนรู้
บ้านอายุเลา หมู่บ้านสวนอายุเลา ต.ทุ่งโพธิ์
อ.จุฬาภรณ์ จ.นครศรีธรรมราช. **สัมภาษณ์.**
- ศิริเพ็ญ มากบุญ. การพัฒนารูปแบบการจัด
การศึกษาเพื่อสืบสานอาชีพของชุมชน
สำหรับนักเรียนประถมศึกษา กรณีชุมชน
วัดมะค่า สภาวัฒนธรรมตำบลหัวลำโพง
อำเภอท่าม่วง จังหวัดลพบุรี. **วารสารวิชาการ
เทพสตรี. 1(1), 7.**
- สำนักงานบริหารจัดการในพื้นที่ป้าอนุรักษ์ 19
กรมอุทยานแห่งชาติ สัตว์ป่า และพันธุ์พืช.
(2546). **กะป้อและหัตถกรรมจักสานพัดใบ
กะป้อ. นครศรีธรรมราช : ช.พัฒนา.**
- สุกานดา อักษรชู. (2549, สิงหาคม 13). ศูนย์การ
เรียนรู้บ้านอายุเลา หมู่บ้านสวนอายุเลา
ต.ทุ่งโพธิ์ อ.จุฬาภรณ์ จ.นครศรีธรรมราช.
สัมภาษณ์.
- (2551, พฤษภาคม 21). ศูนย์การเรียนรู้บ้าน
อายุเลา หมู่บ้านสวนอายุเลา ต.ทุ่งโพธิ์
อ.จุฬาภรณ์ จ.นครศรีธรรมราช. **สัมภาษณ์.**
- อบต.ทุ่งโพธิ์. (2548). **ที่นี่..ทุ่งโพธิ์.
การประชาสัมพันธ์ สรุปผลการดำเนินงาน
ปี 2548. 2548: 6-7.**
- อาทิตย์ ทองเที่ยง. (2551, มีนาคม 21). โรงเรียน
บ้านอายุเลา หมู่บ้านสวนอายุเลา ต.ทุ่งโพธิ์
อ.จุฬาภรณ์ จ.นครศรีธรรมราช. **สัมภาษณ์.**
- อุดม เขยกิจวงศ์. (2545). **หลักสูตรท้องถิ่น :
ยุทธศาสตร์การปฏิรูปการเรียนรู้.
กรุงเทพฯ: บรรณกิจ 1991.**
- อุทัย เป็นแก้ว. (2549, สิงหาคม 13). ศูนย์การ
เรียนรู้บ้านอายุเลา หมู่บ้านสวนอายุเลา
ต.ทุ่งโพธิ์ อ.จุฬาภรณ์ จ.นครศรีธรรมราช.
สัมภาษณ์.
- เอกชัย อนุรักษ์. (2551, มีนาคม 21). โรงเรียนบ้าน
อายุเลา หมู่บ้านสวนอายุเลา ต.ทุ่งโพธิ์
อ.จุฬาภรณ์ จ.นครศรีธรรมราช. **สัมภาษณ์.**
- เอกวิทย์ ณ ถกลาง. (2544). **ภูมิปัญญาท้องถิ่น.
(พิมพ์ครั้งที่ 2). กรุงเทพฯ: อัมรินทร์.**