

## บทที่ 2

### เอกสารและงานวิจัยที่เกี่ยวข้อง

เอกสารที่เกี่ยวข้องกับการศึกษาเรื่อง การดำเนินงานของโรงเรียนที่จัดการเรียนร่วม สังกัดสำนักงานเขตพื้นที่การศึกษาจังหวัดชุมพร ผู้วิจัยได้ศึกษาทั้งทฤษฎีทางด้านการจัดการศึกษา พิเศษ และงานวิจัยที่เกี่ยวข้องโดยมีรายละเอียดดังนี้

1. สาระสำคัญของพระราชบัญญัติการศึกษาแห่งชาติ พ.ศ. 2542
2. ทฤษฎีการจัดการเรียนร่วม
  - 2.1 ความหมายของการเรียนร่วม
  - 2.2 ประวัติความเป็นมาของการจัดการเรียนร่วมในประเทศไทย
  - 2.3 ทฤษฎีพื้นฐานการเรียนร่วม
3. รูปแบบการจัดการเรียนร่วม
4. บุคลากรที่เกี่ยวข้องกับการจัดการเรียนร่วม
5. ทฤษฎีบริหารและการจัดการเรียนร่วมโดยใช้โครงสร้างซีท (SEAT)
  - 5.1 ด้านนักเรียน (Students)
  - 5.2 ด้านสภาพแวดล้อม (Environments)
  - 5.3 ด้านกิจกรรมการเรียนการสอน (Activities)
  - 5.4 ด้านเครื่องมือ (Tools)
6. การดำเนินงานการจัดการเรียนร่วม
7. บริการที่เกี่ยวข้องกับการจัดการเรียนร่วม
8. การประเมินผลการดำเนินงานโครงการจัดการเรียนร่วม
9. งานวิจัยที่เกี่ยวข้อง

**สาระสำคัญของพระราชบัญญัติการศึกษาแห่งชาติ พ.ศ. 2542**

พระราชบัญญัติการศึกษาแห่งชาติ พ.ศ. 2542 ถูกตราขึ้นเมื่อวันที่ 19 สิงหาคม 2542 ตามที่รัฐธรรมนูญแห่งราชอาณาจักรไทย พ.ศ. 2540 มาตรา 81 ได้มีการกำหนดให้ออกกฎหมายเกี่ยวกับการศึกษาแห่งชาติ และจากการศึกษาพระราชบัญญัติการศึกษาแห่งชาติ พ.ศ. 2542 นี้โดย

ละเอียดแล้วอาจกล่าวได้ว่า พระราชบัญญัติการศึกษาแห่งชาติ พ.ศ. 2542 เป็นกฎหมายแม่บทในการปฏิรูปการศึกษาของประเทศไทย โดยมีสาระสำคัญดังนี้

ความมุ่งหมายของการจัดการศึกษาต้องเป็นไปเพื่อการพัฒนาคนไทยให้เป็นมนุษย์ที่สมบูรณ์ทั้งร่างกาย จิตใจ สติปัญญา ความรู้และคุณธรรม มีจริยธรรมและคุณธรรมในการดำรงชีวิต สามารถอยู่ร่วมกับผู้อื่นได้อย่างมีความสุข (มาตรา 6)

หลักการจัดการศึกษาให้ยึดหลัก

1. เป็นการศึกษาตลอดชีวิตสำหรับประชาชน
2. ให้สังคมมีส่วนร่วมในการจัดการศึกษา
3. พัฒนาสาระและกระบวนการเรียนรู้ให้เป็นไปอย่างต่อเนื่อง (มาตรา 8)

พระราชบัญญัติการศึกษาแห่งชาติ พ.ศ. 2542 แก้ไขเพิ่มเติม (ฉบับที่ 2) พ.ศ. 2545 ได้ระบุแนวทางการปฏิรูปการศึกษาของประเทศไทยไว้ในหมวดต่างๆ โดยจะทำการปฏิรูปการศึกษาไว้หลายด้าน โดยเฉพาะการปฏิรูปวิธีการจัดการศึกษาที่จัดให้มีการศึกษาขั้นพื้นฐานไม่น้อยกว่า 12 ปี อย่างทั่วถึงและมีคุณภาพโดยไม่เก็บค่าใช้จ่ายจากผู้เรียน ให้นุคคลมีสิทธิและโอกาสเสมอกันทั้งต้องจัดการศึกษาสำหรับบุคคลที่มีความบกพร่องทางร่างกาย จิตใจ สติปัญญา อารมณ์ สังคม การสื่อสารและการเรียนรู้หรือบุคคลที่ไม่สามารถพึ่งตนเองได้ โดยต้องจัดให้นุคคลดังกล่าวมีสิทธิและโอกาสทางการศึกษาขั้นพื้นฐานเป็นพิเศษ การจัดการศึกษาสำหรับคนพิการดังกล่าวจะต้องจัดตั้งแต่แรกเกิดหรือพบความพิการโดยไม่เสียค่าใช้จ่ายและให้นุคคลดังกล่าวมีสิทธิได้รับสิ่งอำนวยความสะดวก สื่อ บริการและความช่วยเหลืออื่นใดทางการศึกษาตามหลักเกณฑ์และวิธีการที่กำหนดในกฎกระทรวง (มาตรา 10)

### ทฤษฎีการจัดการเรียนร่วม

ความหมายของการเรียนร่วม

การเรียนร่วมได้มีผู้ให้ความหมายและคำจำกัดความไว้หลากหลาย กล่าวคือในภาษาอังกฤษคำศัพท์ที่มีความหมายเกี่ยวกับการเรียนร่วม 2 คำ ได้แก่

Mainstreaming หมายถึง การเรียนร่วมเต็มเวลาคือเด็กที่มีความต้องการพิเศษจะถูกส่งเข้าไปเรียนห้องเรียนสำหรับเด็กปกติทุกอย่าง และไม่มีการเพิ่มเติมสำหรับเด็กประเภทนี้

Integration หมายถึง การเรียนร่วมสำหรับเด็กที่มีความต้องการพิเศษกับเด็กปกติ แต่การเรียนร่วมบางเวลาคือเด็กที่มีความต้องการพิเศษจะเข้าไปเรียนในชั้นเรียนปกติบางเวลาเท่านั้น และมีความหมายรวมไปถึงการจัดชั้นพิเศษในโรงเรียนปกติด้วย

คอฟแมนและคนอื่นๆ (Kauffman et al. 1995 : 35 ; อ้างอิงมาจาก เพชรรัตน์ กิตติวัฒนากุล 2530 : 15) ให้คำจำกัดความของนักเรียนเรียนร่วมไว้อย่างครอบคลุมว่าเป็นการรวมเด็กพิเศษไว้กับเด็กปกติในด้านเวลา ด้านการเรียนการสอน และฝ่ายสนับสนุนทั้งในด้านการศึกษาปกติและด้านการศึกษาพิเศษ

เกียร์ฮาร์ทและไวลฮาน (Gearheart and Weidhahn 1980 : 3 ; อ้างอิงมาจาก บาทหลวงจรัล ทองปิยะภูมิ 2530 : 33) ให้ความหมายของการเรียนร่วมว่าเป็นการจัดการศึกษาให้เด็กพิเศษร่วมจัดกิจกรรมในชั้นเรียนปกติให้มากที่สุด โดยครูปกติเป็นผู้ให้ความช่วยเหลือ

สตีร์เฟนส์ (Stephens 1982 : 10 ; อ้างอิงมาจาก เพชรรัตน์ กิตติวัฒนากุล 2530 : 15) ให้ความหมายของการเรียนร่วมไว้ว่าเป็นการจัดการศึกษาให้เด็กพิการไม่รุนแรงและอยู่ในสภาพแวดล้อมที่มีความจำเป็นน้อยที่สุด โดยมีพื้นฐานจากปรัชญาแห่งความเสมอภาคทางการศึกษา จัดให้มีแผนการเรียนเป็นรายบุคคลเพื่อส่งเสริมการเรียนรู้ตามสัมฤทธิ์ผลทางการเรียนและให้การดำเนินชีวิตในสังคมอย่างเป็นสุข

คารณี อุทัยรัตนกิจ (2538 : 14-15) การเรียนร่วมเป็นนโยบายการจัดการศึกษาที่สนับสนุนการให้เด็กพิการเรียนในโรงเรียนปกติ การเรียนร่วมเกี่ยวข้องกับการจัดให้เด็กพิการที่เรียนในสถานศึกษาโดยเฉพาะสำหรับเด็กพิการได้เข้าเรียนในโรงเรียนปกติ และการให้เด็กที่เรียนในโรงเรียนปกติอยู่แล้วแต่มีความพิการเกิดขึ้นในภายหลังยังคงเรียนอยู่ในโรงเรียนปกติต่อไป การเรียนร่วมปฏิเสธนโยบายใดๆ ที่สนับสนุนให้มีการผลักไสคนพิการออกจากโรงเรียนปกติ การเรียนร่วมไม่ได้มีความหมายเพียงแค่การส่งเด็กพิการเข้าไปปรากฏกายในโรงเรียนปกติเท่านั้น แต่มีความหมายถึงการครอบคลุมพัฒนาความสัมพันธ์ทางสังคมอันดีระหว่างเด็กปกติและเด็กพิการเรียนร่วมได้นับเป็นส่วนสำคัญของความสำคัญของการเรียนร่วม การจัดเวลาในการเรียนร่วมจะแตกต่างกันออกไปขึ้นอยู่กับความพิการของเด็กแต่ละคน เด็กพิการบางคนอาจเรียนในห้องเรียนปกติได้ตลอดวัน แต่บางคนอาจจะเรียนในห้องเรียนปกติได้เป็นบางชั่วโมงเกณฑ์สำคัญที่สุดที่ควรพิจารณา คือ ไม่ใช่เด็กพิการทุกคนสามารถและเหมาะสมที่จะเรียนร่วมได้เด็กที่มีความพิการอย่างรุนแรงบางคนอาจเกิดจะได้ประโยชน์และพัฒนาได้ดีกว่าถ้าเรียนในโรงเรียนเฉพาะทางสำหรับคนพิการ ดังนั้นเด็กพิการเหล่านี้จึงไม่ต้องการเรียนเรียนร่วม การที่จะส่งเด็กพิการเข้าเรียนร่วมในห้องเรียนปกติจะต้องมีการประเมินความต้องการของเด็ก และการวางแผนการทำงานร่วมกันระหว่างครูการศึกษาพิเศษและครูที่สอนในห้องเรียนปกติ

บาทหลวงจรัล ทองปิยะภูมิ (2531 : 60) กล่าวถึงความหมายของการเรียนร่วมไว้ว่า การเรียนร่วมคือการ “ผสมผสานกัน” ของการศึกษาปกติกับการศึกษาพิเศษการบริหารงานโรงเรียนในโครงการเรียนร่วมจะต้องเป็นการรับเอาคุณค่า ปรัชญา หลักการและกลวิธีของการศึกษา

พิเศษเข้ามาประสมประสานกับศาสตร์และศิลป์ของการบริหาร โรงเรียนปกติ ดังนั้นการบริหารงานโรงเรียนไม่ว่าจะเป็นด้านวิชาการ ด้านบุคลากร ด้านกิจกรรมนักเรียน ด้านธุรการหรือด้านความสัมพันธ์กับชุมชนซึ่งต้องถือว่าการเรียนร่วมเป็นวัตถุประสงค์ประการหนึ่งของโรงเรียน

เพชรรัตน์ กิตติวัฒนาถูล (2530 : 16) การเรียนร่วมคือรูปแบบการจัดการศึกษาแก่เด็กพิการ โดยได้รับการสนับสนุนและช่วยเหลือจากบุคลากรที่เกี่ยวข้องให้เข้าเรียนในชั้นเรียนปกติให้มากที่สุด ทั้งนี้ควรคำนึงถึงความแตกต่างระหว่างบุคคลของเด็กรวมทั้งเปิดโอกาสให้เด็กได้เรียนรู้การปรับตัวทางสังคมเพื่อให้เกิดประสบการณ์โดยตรงและสามารถนำไปพัฒนาตนเองได้

ศูนย์การศึกษาแห่งชาติทบวงมหาวิทยาลัย (2529 : 55) ได้ให้ความหมายการเรียนร่วมไว้ว่าเป็นการจัดการศึกษาแก่เด็กที่มีความต้องการพิเศษได้เรียนร่วมกับเด็กปกติโดยคำนึงถึงความสามารถของแต่ละบุคคล เพื่อส่งเสริมให้เด็กเหล่านี้ได้มีโอกาสเรียนรู้และดำเนินชีวิตในสังคมอย่างปกติสุข

ผดุง อารยะวิญญู (2541 : 221) กล่าวว่าไว้ว่าการเรียนร่วมเป็นวิธีการศึกษาสำหรับเด็กที่มีความต้องการพิเศษวิธีหนึ่งเป็นการจัดเด็กที่มีความต้องการพิเศษเข้าเรียนร่วมชั้นเดียวกับเด็กปกติ

สำนักงานคณะกรรมการการประถมศึกษาแห่งชาติ (2541 : 9) กล่าวว่าการเรียนร่วมหมายถึง การรวมเด็กที่มีความต้องการพิเศษเข้าไปในระบบการศึกษาปกติ มีกิจกรรมและใช้เวลาช่วงใดช่วงหนึ่งในแต่ละวันระหว่างเด็กที่มีความต้องการพิเศษไว้กับเด็กปกติ ในด้านเวลา ด้านการเรียนการสอนและด้านสังคมภายใต้พื้นฐานการจัดการศึกษาอย่างต่อเนื่อง และคำนึงถึงความแตกต่างระหว่างบุคคล รวมทั้งการปรับตัวทางสังคมเพื่อให้เด็กมีประสบการณ์ตรงและสามารถพัฒนาตนเองไปให้ได้มากที่สุด

บังอร ดันปาน (2535 : 7) กล่าวถึงการเรียนร่วมว่าเป็นการจัดการศึกษาให้เด็กพิเศษมีโอกาสเรียนร่วมกับเด็กปกติตามความสามารถของแต่ละบุคคล โดยได้รับความช่วยเหลือตามความจำเป็นพิเศษเพื่อส่งเสริมให้ได้เรียนรู้และอยู่ร่วมในสังคมปกติได้อย่างเป็นสุข

ศรียา นิยมธรรม (2541 : 35-37) ได้ศึกษาถึงการเรียนร่วมในระดับปฐมวัย กล่าวถึงความหมายของการเรียนร่วมว่า การเรียนร่วมเป็นการนำเอาคนพิการมาสู่สังคมปกติไม่ว่าจะในด้านนันทนาการหรือการศึกษาและควรจัดให้มีการเรียนร่วมระหว่างเด็กปกติกับเด็กพิการตั้งแต่เยาว์วัย

เมธาวรรณ วงศ์เทวราช (2543 : 38) กล่าวว่าการเรียนร่วม หมายถึง การจัดการศึกษาให้เด็กพิการหรือเด็กที่มีความต้องการพิเศษได้รับการศึกษาร่วมกันในห้องเรียนเดียวกันกับเด็กปกติในโรงเรียนปกติ โดยได้รับความช่วยเหลือในบางกรณีเป็นพิเศษ

จากความหมายของการเรียนร่วมที่กล่าวมานี้สรุปได้ว่าการเรียนร่วมเป็นการนำเอาปรัชญา หลักการ วิธีการและการจัดกระบวนการเรียนการสอนในโรงเรียนปกติสำหรับเด็กที่มีความ

ต้องการพิเศษให้สามารถเรียนร่วมในโรงเรียนปกติได้อย่างมีความสุขและมีประสิทธิภาพ ดังนั้น การเรียนร่วมในแนวคิดใหม่จึงเป็นความร่วมมือและความรับผิดชอบร่วมกันระหว่างครูทั่วไปและ ครูการศึกษาพิเศษในโรงเรียนเพื่อดำเนินกิจกรรมการเรียนการสอนและบริการต่างๆ ให้กับนักเรียน ในความดูแลอย่างเต็มศักยภาพ

#### ประวัติความเป็นมาของการจัดการเรียนร่วมในประเทศไทย

ในปี พ.ศ. 2482 นางสาวเจนีวีฟ คอลฟิลด์ สุภาพสตรีตาบอดชาวอเมริกัน ได้ริเริ่ม การสอนเด็กตาบอดไทยและสร้าง โรงเรียนสอนคนตาบอดแห่งแรกคือ โรงเรียนสอนคนตาบอด กรุงเทพมหานคร ต่อมาเมื่อผู้จิตกุศลได้ร่วมกันก่อตั้งมูลนิธิช่วยคนตาบอดแห่งประเทศไทยในพระบรม ราชูปถัมภ์

ในปี พ.ศ. 2494 ม.ร.ว.หญิงเสริมศรี เกษมศรี ตั้งหน่วยทดลองสอนคนหูหนวกที่โรงเรียน เทศบาล 17 (วัดโสมนัสวรวิหาร) ต่อมาคุณหญิงไฉ่ นเรนดีบัญชากิจ ได้ยกบ้านและที่ดินริมถนน พระราม 5 อำเภอคูสิต ให้เป็นที่ตั้ง โรงเรียนสอนคนหูหนวกแห่งแรกในประเทศไทย (โรงเรียน เศรษฐเสถียร) และพ.ศ. 2495 ได้มีการจัดตั้งมูลนิธิอนุเคราะห์คนหูหนวกในพระราชูปถัมภ์

ในปี พ.ศ. 2494 - 2496 กระทรวงศึกษาธิการจัดตั้งกองการศึกษาพิเศษและโรงเรียน ศึกษาสงเคราะห์แห่งแรกคือ โรงเรียนศึกษาสงเคราะห์พนมทวน จังหวัดกาญจนบุรี

ในปี พ.ศ. 2497 มีการดำเนินการจัดกิจกรรมสอนเด็กพิการและก่อตั้งมูลนิธิอนุเคราะห์ คนพิการในพระราชูปถัมภ์ของสมเด็จพระศรีนครินทราบรมราชชนนี ต่อมาในปี พ.ศ. 2504 ได้จัดตั้งโรงเรียนศรีสังวาลย์ เพื่อสอนเด็กพิการทางด้านร่างกายเป็นแห่งแรกที่ อำเภอปากเกร็ด จังหวัดนนทบุรี

นโยบายหลักของมูลนิธิต้องจัดให้ "ศูนย์บริการเด็กพิการ" ให้บริการฟื้นฟูสมรรถภาพ ด้านการแพทย์และให้ "โรงเรียนศรีสังวาลย์" จัดการศึกษาให้เด็กที่อยู่ระหว่างรักษาพยาบาลและ ฟื้นฟูสมรรถภาพ เพื่อเตรียมความพร้อมให้เด็กสามารถเข้าเรียนร่วมโดยเร็วที่สุด

ในปี พ.ศ. 2549 ประเทศไทยได้จัดการเรียนร่วมเป็นครั้งแรกโดยการจัดการเรียนการสอน สำหรับเด็กที่มีความบกพร่องทางการเห็นของ โรงเรียนสอนคนตาบอดกรุงเทพซึ่ง ได้ส่งนักเรียน ตาบอดที่จบชั้นมัธยมศึกษาปีที่ 3 โดยคัดเลือกจากนักเรียนที่เรียนดีและช่วยเหลือตนเองได้เข้าไป เรียนร่วมใน โรงเรียนเซนต์คาเบรียลในชั้นมัธยมศึกษาปีที่ 4 โดยมูลนิธิช่วยคนตาบอดแห่งประเทศไทย ในพระบรมราชูปถัมภ์ได้ให้ความสนับสนุนด้านการศึกษาทุนซื้อตำราและอุปกรณ์พิเศษ ฯลฯ ซึ่งได้ผลเป็นที่น่าพอใจจึงขยายไปในโรงเรียนเอกชนและโรงเรียนรัฐบาลอีกหลายแห่ง

ในปี พ.ศ. 2500 กระทรวงศึกษาธิการ ได้จัดสอนให้เด็กที่มีความบกพร่องทางสติปัญญา เรียนร่วมในโรงเรียนทั่วไประดับประถมศึกษา 7 แห่ง เป็นโรงเรียนในกรุงเทพมหานคร ได้แก่

โรงเรียนพญาไท โรงเรียนวัดชนะสงคราม โรงเรียนพระยาอภัย โรงเรียนวัดนิมมานรดี โรงเรียนสามเสนนอก โรงเรียนวัดชนะชัย และโรงเรียนวัดจันทร์สโมสรอื่นๆ ในสังกัดกระทรวงศึกษาธิการที่มีสถานศึกษาได้เปิดโอกาสให้คนพิการเข้าเรียนร่วมมากขึ้น

แผนการศึกษาแห่งชาติ พุทธศักราช 2520 ได้กล่าวถึงการศึกษาพิเศษไว้ว่า “...เป็นการศึกษาให้แก่บุคคลที่มีลักษณะพิเศษหรือผิดปกติทางร่างกาย สติปัญญาและจิตใจอาจจะเป็นสถานศึกษาเฉพาะหรือจัดในโรงเรียนธรรมดาตามความเหมาะสม...” จากนโยบายดังกล่าวจึงเกิดการพัฒนาระบบการจัดการศึกษาพิเศษในโรงเรียนทั่วไปขึ้น จึงเป็นที่ยอมรับว่าการเรียนร่วมเอื้อต่อสภาพความต้องการของผู้เรียนเป็นประโยชน์กับเด็กพิการทั้งด้านการศึกษา การพัฒนาศักยภาพและการปรับตัวให้อยู่กับคนทั่วไปได้

ต่อมาการจัดการเรียนร่วมได้มีการจัดการอย่างกว้างขวางแพร่หลายขึ้น เช่น ในพ.ศ. 2521 ได้จัดตั้งมูลนิธิธรรมิกชนเพื่อคนตาบอดในประเทศไทย ในพระบรมราชินูปถัมภ์ดำเนินงานศูนย์การศึกษาคนตาบอดที่จังหวัดขอนแก่น เพื่อส่งเสริมการศึกษาแบบเรียนร่วม โดยเฉพาะศูนย์การศึกษาคนตาบอดในจังหวัดขอนแก่นและได้ขยายงานสู่จังหวัดอื่นๆ โดยมีศูนย์ให้บริการที่ฝึกจัดโครงการเตรียมความพร้อมแก่นักเรียน ผลิตภัณฑ์การเรียนการสอนและฝึกอบรมครูสอนเสริมที่ออกไปปฏิบัติหน้าที่ช่วยเหลือนักเรียนในโรงเรียนร่วม

การจัดการเรียนร่วมได้รับการพัฒนาอย่างต่อเนื่องในปี 2537 รัฐบาลได้อนุมัติแผนการพัฒนาศึกษาพิเศษ (ด้านคนพิการ) ฉบับแรกขึ้นและได้จัดงบประมาณตามแผนดังกล่าวโดยเร่งขยายโอกาสทางการศึกษาของคนพิการ ระดมความคิดและความร่วมมือจากผู้ทรงคุณวุฒิ นักวิชาการและองค์กรเอกชนด้านคนพิการเพื่อผลักดันการศึกษาของคนพิการสู่ความก้าวหน้า โดยตระหนักว่าการจัดการศึกษาสำหรับคนพิการจะบรรลุผลสำเร็จได้นั้นจะต้องพัฒนานุเคราะห์ทางการศึกษาทุกระดับ มีการฝึกกำลังนักศึกษาและนักการเมืองระดมความร่วมมือสนับสนุนจากทุกส่วนของสังคม แผนนี้มีปรัชญาสำคัญคือ สิทธิมนุษยชนเด็กทุกคนมีโอกาสเท่าเทียมกันทางการศึกษารับบริการทางการศึกษาและอื่นๆ จนสามารถได้รับประโยชน์สูงสุดเต็มตามศักยภาพของตน

แผนการพัฒนาศึกษาพิเศษ (ด้านคนพิการระยะที่ 8 พ.ศ. 2540-2544) มีโครงการในการปฏิบัติเกี่ยวกับการศึกษาเพื่อเด็กพิการคือ เพิ่มเป้าหมายการจัดตั้งโรงเรียนสอนเด็กพิการและขยายบริการในรูปแบบของการเรียนร่วมในโรงเรียนทั่วไปมากขึ้นพร้อมทั้งกระจายไปในส่วนภูมิภาคอย่างกว้างขวางและทั่วถึง อันจะช่วยให้เยาวชนพิการได้รับการศึกษาเท่าเทียมกับเพื่อนร่วมชาติตามนโยบายของกระทรวงศึกษาธิการและตามข้อกำหนดของพระราชบัญญัติการศึกษาแห่งชาติ โดยมีการดำเนินการได้ 2 วิธีคือ จัดชั้นพิเศษในโรงเรียนทั่วไป จัดชั้นเรียนร่วมกับเด็กทั่วไปเพื่อให้การเรียนร่วมของเด็กพิการเป็นไปอย่างต่อเนื่อง

การเรียกร้อยสิทธิต่างๆ ของคนพิการที่ได้เริ่มต้นอย่างจริงจังตั้งแต่ปี พ.ศ. 2510 และต่อเนื่องมากกว่า 2 ทศวรรษ เป็นทั้งความพยายามของทั้งของคนพิการและนักศึกษาพิเศษที่จะ กระตุ้นให้รัฐบาลขยายการศึกษา ปรับปรุงการศึกษาเพื่อประกัน โอกาสให้แก่คนพิการให้ได้รับ การศึกษาที่มีคุณภาพตามนโยบายการศึกษาเพื่อคนพิการและกองการศึกษาสงเคราะห์ ทั้งยัง ประกาศให้พระราชบัญญัติการศึกษา พ.ศ. 2542 ซึ่งกำหนดสิทธิทางการศึกษาของของคนพิการไว้ หลายมาตรา โดยเน้นให้จัดการศึกษาแก่คนพิการตั้งแต่แรกเกิดหรือแรกพบความพิการและประกาศ ให้ปี พ.ศ. 2542 เป็นปีการศึกษาเพื่อคนพิการ โดยมีคำขวัญว่า “คนพิการทุกคนที่อยากเรียนต้องได้ เรียน”

ทั้งนี้ปัจจัยที่ช่วยเร่งกระบวนการพัฒนาการจัดการศึกษาเพื่อคนพิการให้เป็นไปโดย รวดเร็วยิ่งขึ้นคือแรงผลักดันทางการเมือง เมื่อรัฐบาลประกาศให้ปี พ.ศ. 2542 เป็นปีการศึกษาเพื่อ คนพิการ และประกาศใช้พระราชบัญญัติการศึกษาแห่งชาติ พ.ศ. 2542 ถือเป็น การปฏิรูปครั้งใหญ่ สำหรับคนพิการ

ในปีการศึกษา 2543 คณะกรรมการปฏิรูปการศึกษาเพื่อคนพิการ ผู้ด้อยโอกาสและผู้ที่มี ความสามารถพิเศษ ได้มีนโยบายให้กรมสามัญศึกษา จัดโครงการ โรงเรียนมัธยมสี่มุมเมืองใน กรุงเทพมหานครเพื่อขยายการจัดการเรียนร่วมในระดับมัธยมศึกษาเพิ่มเติมจากโรงเรียน ประถมศึกษาและมัธยมศึกษาที่มีการจัดการเรียนร่วมอยู่ก่อนแล้ว

สำหรับในต่างจังหวัดนั้น กระทรวงศึกษาธิการได้ตั้งศูนย์การศึกษาพิเศษเขตการศึกษา ครอบคลุมเขตการศึกษา กล่าวคือในภูมิภาค 12 แห่ง ในกรุงเทพมหานครหนึ่งแห่ง รวมทั้งศูนย์ การศึกษาพิเศษ (เพื่อคนพิการ) ประจำจังหวัดจนครบทุกจังหวัดทำหน้าที่ประสานงานสนับสนุน และส่งเสริมการจัดการเรียนร่วม

ทั้งนี้คนพิการแต่ละประเภทจำนวนไม่น้อยที่ประสบความสำเร็จทางการศึกษาและ ระดับอุดมศึกษาและอาชีพนั้นล้วนมาจากผู้ที่ได้รับการศึกษาในรูปแบบการเรียนร่วมแทบทั้งสิ้น ปัจจุบันสถาบันอุดมศึกษาหลายแห่งทั่วประเทศได้เปิดโอกาสให้คนพิการเข้าเรียนและกำลังขยาย โอกาสอย่างต่อเนื่องเช่นเดียวกับโรงเรียนประถมศึกษาและมัธยม

**ทฤษฎีพื้นฐานการเรียนร่วม**

ทฤษฎีพื้นฐานการเรียนร่วมเป็นการจัดตามความต้องการและความเหมาะสมของแต่ละ บุคคลดังนี้

1. สังคมมนุษย์ที่มีคนปกติและที่มีความบกพร่องต่างๆ เมื่อสังคมไม่สามารถแยกคน ที่มีความบกพร่องออกจากสังคมปกติได้ ดังนั้น ไม่ควรแยกการศึกษาเฉพาะด้านใดด้านหนึ่ง ควรให้ เด็กพิการเรียนด้วยกันกับเด็กปกติเท่าที่จะทำได้

2. เด็กพิเศษมีความต้องการซึ่งต่างจากเด็กปกติ ดังนั้นควรจัดรูปแบบและวิธีให้แตกต่างไปจากเด็กปกติ เพื่อเด็กมีศักยภาพการเรียนรู้อย่างเต็มที่
3. เด็กแต่ละคนมีความสามารถที่แตกต่างกัน เด็กปกติหรือเด็กพิการมีความสามารถที่ต่างกัน การศึกษาจะช่วยให้ความสามารถของเด็กแต่ละคนปรากฏเด่นชัดขึ้น
4. มีพื้นฐานการเลี้ยงดูแตกต่างกัน เด็กแต่ละคนมีพื้นฐานการเลี้ยงดูจากครอบครัว เศรษฐกิจ สังคม การศึกษา สติปัญญาและทักษะการศึกษาจะช่วยให้แต่ละคนได้เรียนรู้เพื่อปรับตัวเข้าหากัน และทันกับการเปลี่ยนแปลงของโลก
5. มีความแตกต่างกันทางด้านร่างกาย สติปัญญา อารมณ์ สังคม การจัดการศึกษาต้องจัดให้พัฒนาทุกด้านให้สูงสุดตามความสามารถของเด็กแต่ละบุคคลตามหลักการสอนของเด็กที่มีลักษณะพิเศษนั้น จะต้องมีการกระตุ้นพัฒนาการก่อนวัยเรียนและเริ่มเรียนให้เร็วที่สุด เพื่อเตรียมให้เด็กพร้อมที่จะเข้าเรียนร่วมในโรงเรียนปกติต่อไป การจัดการเรียนร่วมจึงมีความสำคัญที่จะส่งเสริมให้เด็กพิเศษได้มีโอกาสเรียนรู้และดำรงชีวิตในสังคมได้อย่างปกติสุขและเหมาะสมกับความสามารถของแต่ละบุคคล

คาร์ณี อุทัยรัตนกิจ (2538 : 15) ได้กล่าวถึงหลักการการจัดการเรียนร่วมไว้ว่า การจัดการเรียนร่วมนั้นควรให้โอกาสเด็กพิการใช้เวลาว่างส่วนใหญ่เรียนในห้องเรียนปกติภายใต้การดูแลของครูประจำชั้นห้องเรียนปกติ และขณะเดียวกันก็จัดการศึกษาพิเศษที่มีคุณภาพตามความต้องการของเด็กให้ในช่วงเวลาที่เด็กเรียนร่วมกับเด็กปกติหรือช่วงเวลาอื่นตามความเหมาะสม โดยบูรณาการการศึกษาพิเศษเข้ากับการศึกษาปกติแล้วจัดทำเป็นแผนการศึกษาเฉพาะราย ที่สำคัญคือให้ผู้ปกครองมีส่วนร่วมในการจัดทำแผนการศึกษาด้วย เพื่อที่จะได้แผนการศึกษาที่ตอบสนองต่อความต้องการของเด็กพิการอย่างแท้จริง

### รูปแบบการจัดการเรียนร่วม

การจัดชั้นเรียนพิเศษในโรงเรียนปกติได้มีการอธิบายรายละเอียดของรูปแบบการเรียนร่วมไว้ในลักษณะต่างๆ ได้ดังนี้

1. ชั้นเรียนปกติเต็มวัน เป็นการจัดเด็กที่มีความต้องการพิเศษเข้าเรียนร่วมกับเด็กปกติเต็มเวลาและเรียนเหมือนกับเด็กปกติทุกประการ โดยอยู่ในความดูแลของครูประจำชั้นและนักเรียน ไม่ได้รับบริการทางการศึกษาพิเศษโดยตรง เด็กที่เข้าเรียนในลักษณะนี้ควรเป็นเด็กที่มีความพิการน้อย มีความพร้อมในด้านการเรียนตลอดจนวุฒิภาวะทางอารมณ์และสังคม เด็กจะได้รับการเสริม ได้แก่



1.1 จัดบริการสื่อวัสดุ อุปกรณ์ที่จำเป็นในการศึกษาให้ เช่น แว่นสายตา หรือแว่นขยาย บริการล่ามภาษามือ

1.2 จัดครูการศึกษาพิเศษช่วยให้คำแนะนำ เทคนิคการสอนและความต้องการทั่วไปของเด็กพิเศษให้กับครูเรียนร่วมชั้นปกติเป็นการนิเทศภายใน

1.3 จัดอบรมครูทั้งโรงเรียนให้มีความรู้ทางด้านการสอนเด็กพิเศษ

2. เรียนร่วมชั้นปกติเต็มเวลาและมีครูพิเศษให้คำปรึกษา การจัดการเรียนร่วมวิธีนี้คล้ายวิธีแรกคือ นักเรียนพิเศษเรียนร่วมกับเด็กปกติเต็มเวลาแต่มีครูการศึกษาพิเศษคอยช่วยเหลือครูประจำชั้นและครูประจำวิชา ครูการศึกษาพิเศษนี้เรียกว่าครูที่ปรึกษา ครูประเภทนี้ไม่ทำการสอนโดยตรง แต่ให้คำแนะนำแก่ครูที่สอนเด็กเกี่ยวกับวิธีการสอน จัดสภาพแวดล้อมและจัดสิ่งอำนวยความสะดวกต่างๆ ให้เหมาะสมกับเด็ก รวมทั้งช่วยการประเมินผลพัฒนาการในการเรียนรู้ของเด็กพิเศษด้วย

3. เรียนร่วมปกติเต็มวันและรับบริการครูเดินสอน เป็นการจัดการเรียนปกติในห้องเรียนปกติอยู่ในความดูแลของครูประจำชั้น แต่ได้รับบริการสอนเสริมจากครูเดินสอนตามตารางที่กำหนด หรือถ้าเด็กพิเศษคนใดมีความต้องการจำเป็นทางด้านกายภาพบำบัด นักกิจกรรมบำบัด ครูแก้ไขการพูด ครูเดินสอนก็จะเป็นนักกายภาพ นักกิจกรรมบำบัด ครูแก้ไขการพูด ซึ่งครูเดินสอนจะเดินทางไปตามโรงเรียนต่างๆ เพื่อให้ความช่วยเหลือแก่เด็กพิเศษเนื่องจากจำนวนเด็กในแต่ละโรงเรียนมีไม่มากนัก (ประมาณ โรงเรียนละ 4-5 คน) ครูจึงต้องเดินทางจากโรงเรียนหนึ่งไปยังอีกโรงเรียนหนึ่ง จึงเรียกครูประเภทนี้ว่า “ครูเดินสอน”

4. ชั้นเรียนปกติเต็มวันและบริการสอนเสริม รับการสอนเสริมจากครูสอนเสริม นักเรียนพิเศษในชั้นเรียนปกติเต็มเวลาจะให้ครูสอนเสริม คือ ครูการศึกษาพิเศษที่ปฏิบัติงานประจำอยู่ในห้องเสริมวิชาการ นักเรียนพิเศษที่ต้องการเสริมบางวิชาก็จะได้รับตารางเรียนสอนเสริมเป็นเวลาอาจจะเป็นวันละ 1-2 ชั่วโมง หรือมากกว่านี้ขึ้นอยู่กับความต้องการพิเศษของเด็ก เด็กทุกคนที่เข้ามาในห้องนี้จะต้องมีตารางเรียนที่กำหนดไว้แน่นอน ครูสอนเสริมอาจสอนเป็นรายบุคคลหรือกลุ่มเล็กๆ ก็ได้ขึ้นอยู่กับจำนวนและประเภทของเด็กพิเศษ อาจจะมีคนเดียวหรือหลายคนก็ได้ และสอนในเนื้อหาที่เด็กไม่ได้รับการสอนในชั้นเรียนปกติ เช่น ภาษามือสำหรับเด็กหูหนวก อักษรเบรลล์สำหรับคนตาบอด หรือสอนเนื้อหาวิชาที่เด็กมีปัญหา ครูสอนเสริมยังมีหน้าที่ให้คำแนะนำปรึกษาแก่ครูปกติในโรงเรียนเรียนร่วมอีกด้วย

5. ชั้นเรียนพิเศษในโรงเรียนปกติและเรียนร่วมบางวิชาเป็นการจัดเด็กพิเศษไว้ในชั้นเรียนพิเศษโดยรวมเด็กพิเศษไว้เป็นกลุ่มในห้องเดียวกัน มีครูการศึกษาพิเศษเป็นผู้ดูแลและสอนแทบทุกวิชา มีบางวิชาที่ให้เด็กพิเศษเข้าเรียนร่วมในชั้นเรียนปกติกับเด็กปกติ เช่น วิชาพลศึกษา

ศิลปศึกษา คนตรี – นาฏศิลป์ การงานพื้นฐานอาชีพ จริยศึกษา จะเรียนร่วมได้มากหรือน้อยขึ้นอยู่กับความสามารถของเด็กแต่ละคน ซึ่งครูการศึกษาพิเศษและครูปกติต้องร่วมกันทำงานร่วมกัน รับผิดชอบรูปแบบนี้จัดได้ทั้งประถมศึกษาและมัธยมศึกษา

6. ชั้นเรียนพิเศษในโรงเรียนปกติเป็นการจัดเด็กพิเศษที่มีความบกพร่องประเภทเดียวกันไว้รวมกันเป็นกลุ่ม เด็กเหล่านี้จะเรียนในชั้นเรียนพิเศษตลอดเวลาโดยมีครูการศึกษาพิเศษสอนทุกวิชา การเรียนร่วมในลักษณะนี้จัดให้เด็กที่มีความพิการค่อนข้างมาก แต่เด็กจะมีโอกาสเข้าร่วมกิจกรรมกับเด็กทั่วปกติในโรงเรียน เช่น การเข้าแถวเคารพธงชาติ การรับประทานอาหารเช้า การจัดงานหรือกิจกรรมในโรงเรียน วันไหว้ครู เป็นต้น

ดังนั้นจึงสรุปได้ว่าจัดการเรียนร่วมทั้ง 6 รูปแบบ หรือการจัดการเรียนร่วมในลักษณะอื่นๆ ให้เกิดผลดีกับผู้เรียนที่พิการได้นั้นจึงขึ้นอยู่กับสภาพความพิการและความพร้อมของเด็กพิการที่มีความต้องการจำเป็นพิเศษ (Special Needs) รวมถึงการมีส่วนร่วมของหลายๆ ฝ่ายได้แก่ ผู้ปกครอง เด็ก ครู ผู้บริหาร บุคลากรต่างๆ ที่เกี่ยวข้อง ตลอดจนนักวิชาชีพที่มีส่วนร่วมกันในการจัดการเรียนร่วมได้อย่างเหมาะสมที่สุด ซึ่งรูปแบบการจัดการเรียนร่วมจำเป็นต้องมีการจัดสภาพแวดล้อมที่มีขีดจำกัดน้อยที่สุด ดังนั้นรูปแบบการจัดการเรียนร่วมทั้ง 6 รูปแบบดังกล่าวจึงเป็นรูปแบบที่เหมาะสมและนิยมมากที่สุดในปัจจุบัน

วาริ ธิระจิตร (2541 : 16) ได้เสนอรูปแบบการเรียนร่วม 5 รูปแบบดังนี้

รูปแบบที่ 1 การเรียนร่วมในชั้นเรียนปกติเต็มเวลา การจัดบริการสำหรับเด็กพิเศษในลักษณะนี้จัดให้กับเด็กที่มีความพิการไม่มากหลังจากเด็กได้รับการบำบัดรักษาหรือฟื้นฟูสมรรถภาพในด้านที่จำเป็นก็สามารถเรียนร่วมกับเด็กปกติได้

รูปแบบที่ 2 การเรียนร่วมในชั้นปกติโดยได้รับการบริการพิเศษ การจัดบริการโดยให้เด็กพิเศษเรียนในชั้นเรียนเดียวกับเด็กปกติเป็นเวลาโดยได้รับการบริการต่างๆ เพิ่มเติม เช่น ได้รับการสอนเสริมบางวิชาจากครูการศึกษาพิเศษ เช่น ฝึกพูด ฝึกให้คุ้นเคยกับสภาพแวดล้อมและการเคลื่อนไหว และ โปรแกรมพิเศษของเด็กปัญญาเลิศ โดยเด็กได้รับการเป็นรายกลุ่มหรือรายบุคคล

รูปแบบที่ 3 การเรียนใช้ชั้นพิเศษในโรงเรียนปกติจัดให้แก่เด็กที่มีความบกพร่องค่อนข้างมาก รวมทั้งเด็กที่มีความสามารถสูงจนไม่สามารถเรียนร่วมกับเด็กปกติได้ควรจัดบริการพิเศษให้ เช่น กายภาพบำบัด อาชีวบำบัด การแก้ไขการพูด การฝึกฟัง ตลอดจนการเพิ่มความรู้อำนาจสำหรับเด็กที่มีความสามารถสูง

รูปแบบที่ 4 การจัดโรงเรียนพิเศษ เด็กพิเศษที่มีความบกพร่องมากและไม่สามารถเรียนร่วมกับเด็กปกติได้ ครูการศึกษาพิเศษที่สอนจำเป็นต้องมีความรู้สอนประจำในโรงเรียนพิเศษ

รูปแบบที่ 5 การศึกษาพิเศษนอกโรงเรียน คือ การศึกษาพิเศษในโรงพยาบาล สถานพักฟื้น สถานรับเลี้ยงเด็กและที่บ้าน เป็นการจัดให้แก่เด็กพิการทางกายและสุขภาพหรือเด็กปัญญาอ่อน กองการศึกษาพิเศษ (ม.ป.ป. : 41) ได้กล่าวถึงรูปแบบการจัดการเรียนร่วมดังนี้

1. จัดเป็นชั้นพิเศษในโรงเรียนปกติ คือ เปิดชั้นเรียนสำหรับเด็กพิการต่างหากในโรงเรียนปกติ วิธีนี้เป็นการเปิดโอกาสให้เด็กพิการได้ร่วมกิจกรรมกับเด็กปกติ

2. จัดเป็นชั้นเรียนพิเศษในโรงเรียนปกติแต่ส่งเด็กเข้าเรียนร่วมในบางเวลาที่มีลักษณะใกล้เคียงกับการจัดประเภทแรกเพียงแต่ส่งนักเรียนออกไปเรียนร่วมกับเด็กปกติในวิชาที่เด็กสามารถเรียนร่วมกับเขาได้

3. จัดเรียนร่วมเต็มเวลา เด็กที่ได้รับการซ่อมเสริมและพัฒนาทางด้านวิชาการดีแล้ว หากได้รับการประเมินและพิจารณาว่ามีความรู้ ความสามารถ มีความเหมาะสมที่จะเรียนในชั้นปกติ ได้ก็ส่งเข้าไปในชั้นปกติได้เลยไม่ต้องกลับมาเรียนในชั้นพิเศษอีก

4. จัดเป็นศูนย์เสริมวิชาการ ในกรณีที่มีเด็กพิการหลายระดับชั้นเรียนอยู่ในโรงเรียนเดียวกัน ชั้นละ 2-3 คน ไม่สามารถจัดเป็นชั้นพิเศษแยกต่างหาก ได้ก็จัดนักเรียนพิการเหล่านั้นเข้าเรียนในห้องเดียวกันมีครูการศึกษาพิเศษดูแลและช่วยเหลือและจัดกิจกรรมการเรียนการสอนตามระดับความรู้ของนักเรียนแต่ละคน ห้องเรียนลักษณะนี้เรียกว่าศูนย์เสริมวิชาการ ครูอาจจะส่งนักเรียนจากศูนย์ไปร่วมกิจกรรมต่างๆ ของโรงเรียนหรือส่งเรียนร่วมบางเวลาหรือเต็มเวลาได้เช่นกัน

จากรูปแบบการจัดการเรียนร่วมดังกล่าวข้างต้นจะเห็นได้ว่าการจัดการเรียนร่วมในลักษณะใดนั้น ขึ้นอยู่กับสภาพความพร้อม ความพร้อมของเด็กและบุคลากรที่เกี่ยวข้องกับการจัดการเรียนร่วมเป็นสำคัญ

### บุคลากรที่เกี่ยวข้องกับการจัดการเรียนร่วม

บุคลากรที่เกี่ยวข้องกับการจัดการเรียนร่วมมีดังนี้ (สำนักงานคณะกรรมการการประถมศึกษาแห่งชาติ 2541 : 19-20)

#### 1. ครู

ครูเป็นบุคลากรที่สำคัญยิ่งในการจัดการเรียนการสอน ซึ่งครูที่เกี่ยวข้องกับการเรียนร่วมมีดังนี้

1.1 ครูประจำชั้นพิเศษทำหน้าที่สอนเด็กที่มีความบกพร่องในชั้นเรียนพิเศษ เตรียมความพร้อมของเด็กและปรับพฤติกรรมเด็กที่มีปัญหา ต้องมีความเข้าใจเด็ก มีความอดทนสูง

รู้จักจัดการเรียนการสอนให้เหมาะสมกับเด็กและควรได้รับการฝึกอบรมเฉพาะด้าน เช่น การสอนเด็กที่มีความบกพร่องทางการได้ยิน การสอนเด็กที่มีความบกพร่องทางปัญญา

1.2 ครูเวียนสอนหรือครูเดินสอน (Itinerant Teacher) เป็นครูที่เดินทางจากโรงเรียนหนึ่งไปอีกโรงเรียนหนึ่ง หรือหลายๆ โรงเรียน เพื่อทำหน้าที่สอนเด็กที่มีความต้องการพิเศษ การจัดครูเวียนสอนจะจัดในกรณีที่โรงเรียนแต่ละโรงเรียนมีจำนวนเด็กที่มีความต้องการพิเศษน้อย ครูเวียนสอนจะมีตารางการปฏิบัติการสอนที่แน่นอน เช่น สอนที่โรงเรียนหนึ่ง 3 วัน อีกโรงเรียนหนึ่ง 2 วัน เป็นต้น ครูเวียนสอนอาจไม่สังกัดโรงเรียนใด โรงเรียนหนึ่งโดยตรง แต่อาจสังกัดหน่วยงานกลาง เช่น สำนักงานการประถมศึกษาจังหวัด

1.3 ครูเสริมวิชาการหรือครูสอนซ่อมเสริม (Resource Teacher) เป็นครูที่ทำหน้าที่สอนเด็กเพิ่มเติม จากการที่เด็กได้เรียนในห้องปกติครูเสริมวิชาการจะปฏิบัติงานในห้องเสริมวิชาการ ซึ่งแต่ละคนอาจใช้เวลาในห้องเรียนนี้วันละ 1-2 คาบ (คาบละ 50 นาที) หรือมากกว่าขึ้นอยู่กับความต้องการของเด็ก นอกจากนี้ครูเสริมวิชาการจะทำหน้าที่ประสานงานและให้คำแนะนำครูปกติในการปฏิบัติต่อเด็กที่มีความต้องการพิเศษ

1.4 ครูที่ปรึกษา มีหน้าที่ให้คำแนะนำปรึกษาแก่ครูที่สอนเด็กในการปฏิบัติต่อเด็กที่มีความต้องการพิเศษ ตลอดจนการวางแผนการจัดการเรียนการสอนสำหรับเด็กและประสานงานกับครูอื่นในโรงเรียน ครูที่ปรึกษาอาจไม่สอนเด็กโดยตรง

1.5 ครูแนะแนว มีหน้าที่ให้คำแนะนำในการปรับตัวตลอดจนแนะแนวด้านการศึกษา การประกอบอาชีพ การเตรียมความพร้อมด้านอาชีพและการศึกษาต่อของเด็กที่มีความต้องการพิเศษ

1.6 ครูสอนพิเศษ แก้ไขการพูด มีหน้าที่ในการสอนพูดหรือแก้ไขการพูดของเด็กที่มีความต้องการพิเศษ

1.7 ครูผู้ช่วย มีหน้าที่ช่วยครูโดยเฉพาะการดูแลเด็กเมื่อเด็กประกอบกิจกรรม เช่น ในเวลารับประทานอาหาร เข้าห้องน้ำ แต่งตัว ถอดใส่กายอุปกรณ์ ฯลฯ

สมพงษ์ สิงหะพล (2536 : 50) กล่าวถึงครูปกติและครูการศึกษาพิเศษไว้ว่า ครูปกติควรมีวุฒิปริญญาตรีทางการศึกษาเป็นอย่างต่ำหรือถ้าหากได้รับการศึกษาชั้นปริญญาโทก็จะทำให้มีความรู้ ความเข้าใจและมีทัศนคติที่กว้างขึ้น มองเห็นแนวทางที่จะจัดกิจกรรมและดำเนินการเรียนการสอนได้ดียิ่งขึ้น ครูได้รับการศึกษาสูงย่อมมีความรู้และผ่านการศึกษาที่เข้มข้นและมากกว่าครูที่ได้รับการศึกษาดำกกว่า สามารถคิดค้นและพัฒนาการสอนของตนที่จะสอดคล้องกับความต้องการทางการศึกษาของเด็กได้ดียิ่งขึ้น และยังครูปกติที่เคยเรียนวิชาการศึกษาพิเศษและยังได้รับการศึกษาสูงย่อมจะมีความเข้าใจเด็กพิเศษดีกว่าครูที่ไม่เคยเรียนการศึกษาพิเศษมาก่อนเลย ส่วนครู

การศึกษาพิเศษควรมีวุฒิปริญญาตรีทางการศึกษาพิเศษเป็นอย่างต่ำ เนื่องจากต้องทำงานที่เกี่ยวข้องกับเด็กพิเศษโดยตรงที่ต้องใช้ความรู้ ความสามารถและทักษะที่เฉพาะ หากใช้บุคลากรที่ไม่ได้รับการฝึกฝนอบรมมาโดยตรงอาจทำให้การสอนเด็กพิเศษประสบปัญหาความยุ่งยากต่างๆ ตามมา การศึกษาพิเศษยิ่งได้รับการศึกษาถึงขั้นปริญญาโททางการศึกษาพิเศษก็จะยิ่งเป็นหลักประกันได้ว่าการสอนเด็กพิเศษจะมีความเหมาะสมมากยิ่งขึ้น

## 2. ผู้บริหารโรงเรียน

อรอนงค์ เย็นอุทก (2537 : 3) ได้กล่าวถึงบทบาทผู้บริหารในการจัดการศึกษาแบบเรียนร่วมว่า การจัดการศึกษาแบบเรียนร่วมในประเทศไทยจะประสบความสำเร็จได้ขึ้นอยู่กับปัจจัยสำคัญที่สุด คือ การยอมรับและการสนับสนุนส่งเสริมของผู้บริหารโรงเรียน

สำนักงานคณะกรรมการการประถมศึกษาแห่งชาติ (2534 : 24) กล่าวว่าผู้บริหารโรงเรียนเป็นบุคคลสำคัญที่สุดที่จะช่วยให้การจัดการเรียนร่วมประสบผลสำเร็จ หน้าที่ของผู้บริหารก็คือการทำให้เกิดการปฏิบัติงานในหน้าที่เพื่อให้งานต่างๆ ดำเนินไปด้วยดีทั้งปริมาณและคุณภาพ

สำนักงานคณะกรรมการการประถมศึกษาแห่งชาติ (2541 : 25-28) กล่าวว่าผู้บริหารโรงเรียนดำเนินการบริหารงานของโรงเรียนทั้ง 6 งาน ตามที่สำนักงานคณะกรรมการการประถมศึกษาแห่งชาติกำหนด แต่เมื่อมีเด็กที่มีความต้องการพิเศษมาเข้าเรียนในโรงเรียน สิ่งที่ผู้บริหารโรงเรียนจะต้องทราบคือ บทบาทของผู้บริหารโรงเรียนซึ่งมีบทบาทหน้าที่ดังนี้

- 1) การสำรวจเด็กที่มีความต้องการพิเศษในเขตพื้นที่บริการ ผู้บริหารต้องสำรวจเด็กในเขตพื้นที่โรงเรียนตั้งอยู่ว่ามีเด็กที่มีความต้องการพิเศษประเภทใด จำนวนเท่าไร ที่จะเข้ามาเรียนในแต่ละปีการศึกษา
- 2) การจัดทำแผนดำเนินการ โรงเรียนต้องดำเนินการวางแผนเพื่อให้การปฏิบัติงานเป็นไปด้วยความเรียบร้อยและบรรลุวัตถุประสงค์ โดยจัดทำรวมในแผนปฏิบัติการประจำปีของโรงเรียน
- 3) การตั้งคณะกรรมการจัดการเรียนร่วมควรจัดตั้งคณะกรรมการจัดการเรียนร่วมอย่างน้อย 5-9 คน มีหน้าที่ประสานงานกับหน่วยงานที่เกี่ยวข้องให้การสนับสนุนในการจัดการศึกษาและรับทราบปัญหาในการจัดการศึกษาเพื่อนำมาปรับปรุงแก้ไข
- 4) การประชาสัมพันธ์ การประชาสัมพันธ์อาจดำเนินการดังนี้
  - 4.1) ประชุมชี้แจงบุคลากรทุกคนให้เข้าใจว่าการจัดการศึกษามีวัตถุประสงค์อะไร ทำเพื่อใคร มีใครบ้างที่เกี่ยวข้องและดำเนินการอย่างไร
  - 4.2) ประชุมผู้ปกครองเด็กปกติและเด็กที่มีความต้องการพิเศษเพื่อทำความเข้าใจและป้องกันการรังเกียจเด็ก

- 4.3) จัดทำเอกสารเผยแพร่
- 4.4) มีกำหนดพบผู้ปกครองเด็กที่มีความต้องการพิเศษเฉพาะรายบุคคล ภาคเรียนละครั้ง หรือกรณีที่มีปัญหา
- 5) การเตรียมบุคลากร การเตรียมบุคลากรดำเนินการดังนี้
  - 5.1) จัดส่งครูไปเข้ารับการฝึกอบรมหรือศึกษาดูงาน
  - 5.2) จัดทำตำรา คู่มือครู หรือเอกสารที่เกี่ยวข้องกับการจัดการศึกษาพิเศษให้ครูศึกษาค้นคว้าความรู้
  - 5.3) จัดหาระเบียบปฏิบัติหรือสิทธิประโยชน์ที่ครูจะได้รับให้ครูได้ศึกษาและดำเนินการ
  - 5.4) สนับสนุนให้ไปรับการศึกษเพิ่มเติมในระดับที่สูงขึ้น
  - 5.5) เชิญผู้มีความเชี่ยวชาญเฉพาะด้านบางรายให้ความรู้
- 6) การเตรียมสถานที่ ต้องเตรียมสถานที่ให้เหมาะสมกับประเภทของเด็กที่มีความต้องการพิเศษแต่ละประเภทเข้าเรียน เช่น สถานที่ปีสสาวะ อุจจาระ เตรียมห้องเรียนพิเศษ สภาพแวดล้อมในโรงเรียนให้มีบรรยากาศส่งเสริมการเรียน
- 7) การคัดแยกเด็กสามารถดำเนินการได้ดังนี้
  - 7.1) ใช้ครูผู้มีความรู้ทางการศึกษาพิเศษทำการคัดแยกเด็ก
  - 7.2) เชิญผู้เชี่ยวชาญเฉพาะด้านมาคัดแยกเด็ก เช่น แพทย์ นักจิตวิทยา
  - 7.3) ใช้ข้อทดสอบหรือเครื่องมือทดสอบเด็ก
- 8) การส่งเด็กเข้าเรียน การส่งเด็กเข้าเรียนดำเนินการดังนี้
  - 8.1) เด็กที่มีความพร้อมส่งเข้าเรียนปกติ
  - 8.2) เด็กที่ไม่มีความพร้อมแยกเป็น 2 ประเภท
    - ประเภทที่ 1 จัดเด็กที่มีความต้องการพิเศษโดยเฉพาะ
    - ประเภทที่ 2 จัดเตรียมความพร้อมก่อนส่งเข้าไปชั้นพิเศษประเภทที่ 1
- 9) การจัดครูเข้าสอน
  - 9.1) จัดครูที่มีวุฒิด้านการศึกษาพิเศษหรือผู้ที่ผ่านการอบรมหรือศึกษาดูงานมาแล้วเข้าเป็นครูประจำชั้น
  - 9.2) เลือกผู้มีอารมณ์มั่นคง รักเด็กและเป็นผู้ที่มีเหตุผล
  - 9.3) ครูนักประชาสัมพันธ์หรือนักประสานงาน
- 10) การบริการที่จำเป็น โรงเรียนต้องดำเนินการในเรื่องต่อไปนี้

10.1) บริการแนะแนว มีครูหรือเจ้าหน้าที่แนะแนวไว้เป็นที่ปรึกษาช่วยเหลือ  
ผู้ปกครองและเด็ก

10.2) บริการด้านจิตวิทยา มีครูหรือเจ้าหน้าที่ประจำ

10.3) กายภาพบำบัด ฝึกความแข็งแรงของกล้ามเนื้อ ข้อต่อเพื่อการทรงตัวและ

เคลื่อนไหว

10.4) กิจกรรมบำบัด แก้ไขลักษณะท่าทางการใช้นิ้วมือประกอบกิจกรรม

ประจำวัน

10.5) สนามเด็กเล่นและอุปกรณ์การออกกำลังกาย อุปกรณ์กีฬา

10.6) สระว่ายน้ำ (ถ้าสามารถดำเนินการได้)

11) การพัฒนาหลักสูตรและการปรับหลักสูตรร่วมกับครูผู้สอน ครูวิชาการ หัวหน้า  
กลุ่มประสบการณ์จัดทำแผนการสอน แผนการศึกษาเฉพาะบุคคลให้เหมาะสมและสอดคล้องกับ  
ความต้องการของเด็ก

12) การกำกับนิเทศและติดตาม ผู้บริหารต้องกำหนดตารางหรือเวลาที่ชัดเจนใน  
การกำกับดูแล นิเทศและติดตามการปฏิบัติงาน และสรุปประเมินผลแล้วนำมาพัฒนาปรับปรุงแก้ไข  
ในส่วนที่บกพร่องและพัฒนาในงานให้ดียิ่งขึ้น

### 3. ผู้ปกครอง

หน้าที่รับผิดชอบของผู้ปกครองในการจัดการเรียนร่วม ในโรงเรียนมีดังนี้  
(สำนักงานการประถมศึกษาจังหวัดอุดรธานี 2543 : 25)

ยอมรับในความผิดปกติในบุตรหลานของตน

3.1 ให้ความร่วมมือกับทางโรงเรียนและครูผู้สอน

3.2 ให้ข้อมูลที่ถูกต้องตรงกับความเป็นจริงแก่ครูและผู้บริหาร โรงเรียน

3.3 ส่งเสริมเอาใจใส่ดูแลเป็นพิเศษแก่บุตรหลานที่เป็นเด็กที่มีความต้องการพิเศษ

เรียนร่วม

4.4 ประชาสัมพันธ์โครงการเพื่อหางบประมาณช่วยเหลือ

4. บุคลากรทางการแพทย์และอื่นๆ ที่เกี่ยวข้อง (สำนักงานคณะกรรมการการ  
ประถมศึกษาแห่งชาติ 2541 : 20-21)

4.1 นักจิตวิทยา

4.2 นักโสตสัมผัสวิทยา

4.3 นักกายภาพบำบัด

4.4 นักกิจกรรมบำบัด

4.5 นักสังคมสงเคราะห์

4.6 แพทย์

4.7 จิตแพทย์

บุคลากรที่กล่าวมาข้างต้น มีความสำคัญต่อการจัดการเรียนร่วมเป็นอย่างมาก ทุกฝ่ายต้องมีการทำงานประสานกันเพื่อให้เกิดประสิทธิภาพสูงสุดในการจัดการเรียนร่วมสำหรับเด็กที่มีความต้องการพิเศษในโรงเรียน

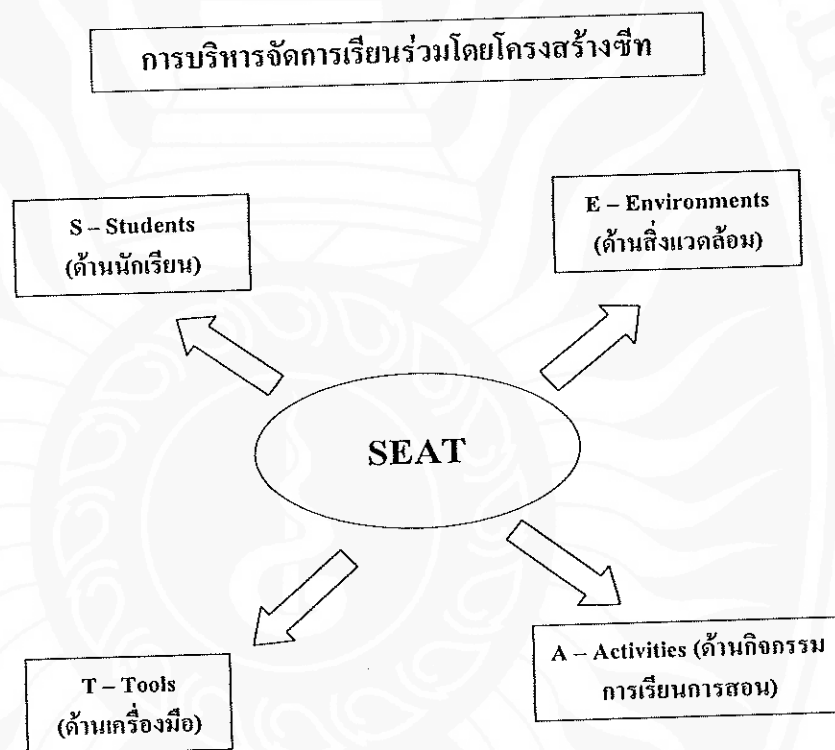
### ทฤษฎีการบริหารและการจัดการเรียนร่วมโดยใช้โครงสร้างซีท (SEAT)

นักการศึกษาหลายคนได้กล่าวถึงองค์ประกอบที่จำเป็นต่อการจัดการเรียนร่วมดังนี้  
เบญญา ชลธาร์นนท์ (2547 : 5) กล่าวว่าการบริหารจัดการเรียนร่วม โดยการสร้างโครงสร้างซีท (SEAT) หมายถึง การนำรูปแบบการบริหารจัดการเรียนร่วม โดยใช้หลักโครงสร้างซีทเข้าไปทดลองในโรงเรียนแกนนำจัดการเรียนร่วม สังกัดสำนักงานคณะกรรมการการศึกษาขั้นพื้นฐาน ปีการศึกษา 2547 จำนวน 390 โรงเรียน โดยมีโครงสร้างที่ประกอบด้วยองค์ประกอบหลัก 4 ด้านคือ

1. ด้านนักเรียน (S-Students) ได้แก่ การดำเนินงานที่เกี่ยวข้องกับนักเรียนพิการหรือที่มีความบกพร่องและนักเรียนทั่วไปที่อยู่ในโรงเรียนร่วม
2. ด้านสภาพแวดล้อม (E-Environments) ได้แก่ การดำเนินงานที่เกี่ยวข้องกับสภาพแวดล้อมที่สนับสนุนการเรียนรู้ของนักเรียน เช่น สภาพแวดล้อมทางกายภาพ (Physical Environment) และบุคคลที่อยู่ในสภาพแวดล้อมทั้งภายในและภายนอกโรงเรียน เช่น ผู้บริหาร ครูการศึกษาพิเศษ ครูทั่วไป นักการภารโรง พ่อแม่ ผู้ปกครอง นักกายภาพบำบัด นักแก้ไขการพูด และภาษา แพทย์เฉพาะทาง นักสังคมสงเคราะห์ เป็นต้น
3. ด้านกิจกรรมการเรียนการสอน (A-Activities) ได้แก่ การบริหารการจัดการหลักสูตร ซึ่งรวมถึงการใช้ การปรับและการพัฒนาการเรียนหลักสูตรนักเรียนพิการหรือที่มีความบกพร่อง เป็นเฉพาะบุคคล กระบวนการเรียนการสอน การตรวจสอบ การจัดทำแผนการจัดการศึกษาเฉพาะบุคคล (IEP) การจัดทำแผนการเรียนการสอนเฉพาะบุคคล (IIP) การดำเนินการสอน เทคนิคการสอน การวัดผลประเมินผลและการรายงานความก้าวหน้าของนักเรียน การประกันคุณภาพ การรับนักเรียนพิการหรือที่มีความบกพร่องเข้าเรียน การจัดการเรียน การบริหารจัดการชั้นเรียน ฯลฯ
4. ด้านเครื่องมือ (T-Tools) ได้แก่ นโยบาย งบประมาณ สิ่งอำนวยความสะดวกรวมถึงเทคโนโลยีสิ่งอำนวยความสะดวกที่ช่วยนักเรียนพิการหรือที่มีความบกพร่องในการสื่อสาร การเข้าถึงข้อมูลข่าวสาร การเข้าถึงอาคารสถานที่ สื่อ (อุปกรณ์ สื่อ สิ่งพิมพ์ อักษรเบรลล์และหนังสือเสียง สำหรับนักเรียนตาบอด หนังสือตัวพิมพ์ใหญ่ สำหรับนักเรียนที่เห็นเลือนราง บทเรียนคอมพิวเตอร์



ช่วยสอนสำหรับนักเรียนออทิสติก) บริการ (บริการการสอนเสริมคือการสอนทักษะที่คนพิการแต่ละคนมีความต้องการจำเป็นพิเศษ เช่น การสอนเขียนและการอ่านอักษรเบรลล์ การสอนภาษามือ การฝึกพูดรวมทั้งการสอนเสริมวิชาการต่างๆ) ความช่วยเหลืออื่นใดทางการศึกษา (กิจกรรมบำบัดและกายภาพบำบัดสำหรับเด็กพิการหรือที่มีความบกพร่องทางสติปัญญา การควบคุมดูแลอาหารสำหรับนักเรียนที่เป็นโรคเบาหวานในเด็ก การแก้ไขและการพูด และภาษาสำหรับนักเรียนออทิสติก เป็นต้น)



ภาพที่ 2 การบริหารจัดการเรียนร่วมตามโครงสร้างซีท (SEAT)

### แผนการจัดการศึกษาเฉพาะบุคคล (Individualized Education Program : IEP)

หมายถึง แผนการให้บริการทางการศึกษาพิเศษรายปีที่จัดขึ้นเป็นลายลักษณ์อักษรให้กับนักเรียนพิการหรือที่มีความบกพร่องเป็นเฉพาะบุคคล โดย พ่อ แม่ หรือผู้ปกครองมีส่วนร่วมในการจัดทำซึ่งจะต้องมีรายละเอียดเกี่ยวกับระดับความสามารถของนักเรียนในปัจจุบัน ตลอดจนกำหนดสิ่งอำนวยความสะดวก สื่อ บริการ และความช่วยเหลืออื่นใดทางการศึกษา

การบริหารโดยใช้โรงเรียนเป็นหลักฐาน (School Based Management : SBM)  
หมายถึง แนวคิดการกระจายอำนาจการจัดการศึกษาจากส่วนกลางไปยังสถานศึกษา  
โดยตรง ให้สถานศึกษาบริหารตนเองได้มากที่สุด โดยมีการมีส่วนร่วมของผู้ที่เกี่ยวข้อง มีอำนาจ  
หน้าที่ มีความรับผิดชอบ และความคล่องตัวในการบริหารการจัดการมากยิ่งขึ้น

### แนวทางการดำเนินงานการบริหารโดยใช้โรงเรียนเป็นฐาน

#### (School Based Management Process)



ภาพที่ 3 แนวทางการบริหารโดยใช้โรงเรียนเป็นฐาน (SBM)

### การดำเนินงานการจัดการเรียนร่วม

ในการดำเนินการจัดการเรียนร่วมจำเป็นต้องเตรียมความพร้อมและวางแผนการใน  
หลายส่วนที่เกี่ยวข้องดังนี้

#### ด้านบุคลากร

บุคลากรที่เกี่ยวข้องในการจัดการศึกษาระดับต่างๆ ถือว่าเป็นส่วนสำคัญที่สุด จึงควรมี  
การเตรียมและจัดส่งเสริมสนับสนุนให้มีความรู้ความเข้าใจในเรื่องต่างๆ เพื่อรองรับการเข้าเรียน  
ร่วมของเด็กพิการ

#### 1. ผู้บริหารสถานศึกษา

1.1 ศึกษานโยบาย การจัดการเรียนร่วมพร้อมทั้งกำหนดโครงการจัดการเรียนร่วม  
ไว้ในธรรมนูญโรงเรียนและแผนปฏิบัติการของโรงเรียน

1.2 แต่งตั้งคณะกรรมการจัดการเรียนร่วม โดยผู้บริหารเป็นประธานคณะกรรมการ  
พร้อมทั้งมอบหมายผู้รับผิดชอบดำเนินงานและประสานงานด้านต่างๆ

1.3 จัดประชุมครูและผู้ปกครองและเตรียมบุคลากรของโรงเรียนเพื่อให้มีเจตคติในเชิงสร้างสรรค์ต่อการเรียนร่วมตลอดจนมีความรู้ความสามารถมีส่วนร่วมในการดำเนินงานจัดการเรียนร่วมได้อย่างมีประสิทธิภาพ โดยกำหนดบทบาทหน้าที่ความรับผิดชอบของบุคลากร

1.4 ผู้บริหารโรงเรียนทำหน้าที่บริหารจัดการและสนับสนุนการจัดการเรียนร่วม

## 2. ครูประจำชั้นเรียนร่วม/ครูประจำวิชา

2.1 ทำหน้าที่จัดการเรียนการสอนในชั้นเรียนร่วมจัดสิ่งอำนวยความสะดวก สื่อ บริการ และความช่วยเหลือใดทางการศึกษาที่ระบุไว้ในแผนการจัดการศึกษาเฉพาะบุคคล รวมทั้งประสานงานกับบุคลากรอื่นๆ ตามความจำเป็น

2.2 ส่งเสริมและให้กำลังใจนักเรียนที่มีความบกพร่องพร้อมทั้งสนับสนุนการเรียนให้เป็นที่ยอมรับของนักเรียนทั่วไป

## 3. ครูสอนเสริม

มีหน้าที่สอนเพิ่มเติมให้กับคนพิการซึ่งเรียนอยู่ในชั้นทั่วไปเต็มเวลารวมทั้งสอนทักษะพื้นฐานตามความต้องการจำเป็นของคนพิการแต่ละประเภท เช่น ภาษามือ การสะกดนิ้วมือ อักษรเบรลล์ เป็นต้น ครูสอนเสริมนักเรียนระดับมัธยมศึกษาเป็นผู้ให้คำแนะนำเกี่ยวกับการจัดการเรียนการสอน สื่อ และสิ่งอำนวยความสะดวกต่างๆ แก่เด็กที่มีความบกพร่องแต่ละประเภท

## 4. ครูประจำชั้นพิเศษ

4.1 เป็นครูที่ทำหน้าที่สอนเด็กที่มีความบกพร่องในชั้นเรียนพิเศษหรือได้รับการอบรมทางด้านการศึกษาพิเศษ โดยเฉพาะ สามารถสอนให้เด็กพัฒนาตนเองได้ตามศักยภาพ แนะนำ การเรียนการสอนเด็กที่มีความบกพร่องให้กับบุคลากรในโรงเรียนที่เกี่ยวข้องในการให้บริการการศึกษาพิเศษตามที่ระบุในแผนการจัดการศึกษาเฉพาะบุคคล รวมถึงการจัดเนื้อหาบุคลากรและอาสาสมัครมาช่วยงานจัดการเรียนร่วม

4.2 ปรับหลักสูตรหรือจุดประสงค์ที่คาดหวัง เพื่อทำการวางแผนที่สอดคล้องกับแผนการจัดการศึกษาเฉพาะบุคคล (IEP) โดยยึดหลักสูตรของคนทั่วไปเป็นหลักและปรับเนื้อหาวิชาหรือกระบวนการเรียนการสอนพร้อมทั้งจัดสื่อและอุปกรณ์การสอนให้เหมาะสมกับความต้องการจำเป็นของผู้เรียน

## 5. เตรียมผู้เรียนทั่วไป

โรงเรียนจะต้องเตรียมความพร้อมผู้เรียนทั่วไป เพื่อให้การเรียนร่วมได้ผลดี บุคคลที่มีความบกพร่องมีโอกาสสร้างความสัมพันธ์กับผู้เรียนทั่วไป และร่วมกิจกรรมทางสังคมอื่นๆ โดยการให้ความรู้ทั่วไปเกี่ยวกับบุคคลที่มีความบกพร่อง การจัดการศึกษาให้กับบุคคลที่มีความบกพร่อง ข้อควรปฏิบัติต่อบุคคลที่มีความบกพร่อง ปรัชญาของการอยู่ร่วมกันการยอมรับความ

หลากหลายของมนุษย์ การสร้างความเข้าใจและการช่วยเหลือเบื้องต้นแก่บุคคลที่มีความบกพร่อง ดังนั้นการเตรียมตัวของผู้เรียนทั่วไปจึงทำได้หลายวิธี เช่น การประชุมชี้แจง การสัมมนา อภิปราย การแสดงนิทรรศการ การแสดงละครหรือบทบาทสมมุติ การฉายวีดิทัศน์ การใช้เอกสารเผยแพร่ แผ่นปลิว แผ่นพับ เป็นต้น

#### 6. เตรียมบุคคลที่มีความบกพร่องเข้าเรียนร่วม

บุคคลที่มีความบกพร่องที่ต้องการเข้าเรียนร่วมนั้นมี 2 ประเภทคือ

6.1 เด็กที่มีความบกพร่องที่ได้รับการเตรียมความพร้อมแล้ว

6.2 เด็กที่มีความบกพร่องที่ยังไม่ได้รับการเตรียมความพร้อมมาเลย เพื่อให้บุคคลที่มีความบกพร่องสามารถเข้าเรียนร่วมในโรงเรียนทั่วไปได้ผลดี โรงเรียนจะต้องจัดการเรียนการสอนเพื่อเตรียมความพร้อมบุคคลพิการให้มีความพร้อมในด้านต่างๆ คือ

6.2.1 บุคคลที่มีความบกพร่องที่ได้เรียนในโรงเรียนเฉพาะทางหรือศูนย์การศึกษาพิเศษมาแล้วจะต้องได้รับการเตรียมความพร้อมมาแล้วจะต้องได้รับการเตรียมความพร้อมดังนี้

1) ความพร้อมด้านร่างกาย จัดให้คนพิการได้รับการฟื้นฟูสมรรถภาพด้านต่างๆ เช่น กายภาพบำบัด กิจกรรมบำบัด เป็นต้น เพื่อให้สามารถช่วยตนเองในการเคลื่อนไหว การเดินทางและใช้สถานที่ต่างๆ ในสถานศึกษาได้

2) ความพร้อมด้านการเรียน จัดให้คนพิการได้รับการเตรียมความพร้อมในพื้นฐานการเรียน ได้แก่

2.1) ความพร้อมทางการสื่อสาร คนพิการควรได้รับการเตรียมการใช้ภาษาใกล้เคียงกับคนทั่วไป

2.2) ควรรู้จักคำศัพท์ อ่านออกเขียนได้ และสามารถสื่อความหมายได้ถูกต้อง

2.3) ความพร้อมในการสื่อสาร การเรียนที่จำเป็น คนพิการควรได้รับการเตรียมความพร้อมในการใช้อุปกรณ์ เช่น การใช้เครื่องพิมพ์ดีดอักษรเบรลล์ พิมพ์ดีดทั่วไป เครื่องช่วยฟัง อุปกรณ์ในการเรียนวิชาคณิตศาสตร์และวิทยาศาสตร์ และทักษะการใช้คอมพิวเตอร์เบื้องต้น

3) ความพร้อมทางวิชาการ คนพิการได้รับการเตรียมความพร้อมให้มีความรู้พื้นฐานตามเกณฑ์ของรายวิชาในแผนการเรียน ทั้งนี้สถานศึกษาควรจัดการสอนเสริมเพื่อให้คนพิการสามารถเรียนได้เต็มศักยภาพ ตามที่กำหนดไว้ในแผนการจัดการศึกษาเฉพาะบุคคลและในแผนการสอนเฉพาะบุคคล

4) ความพร้อมด้านอารมณ์และสังคม คนพิการมีทักษะทางสังคมที่จำเป็น เช่น การมีปฏิสัมพันธ์กับเพื่อนร่วมโรงเรียน ครูและบุคคลทั่วไป รู้จักควบคุมอารมณ์ มีมารยาททางสังคมและระเบียบวินัย เป็นต้น

6.2.2 บุคคลที่มีความบกพร่องที่ยังไม่ได้รับการเตรียมความพร้อมมาก่อนที่จะมาเรียนร่วมนั้นควรได้รับการทดสอบเบื้องต้น ด้านความสามารถพื้นฐานด้านต่างๆ เช่น ร่างกาย ด้านอารมณ์ สังคม สติปัญญาและการช่วยเหลือของตนเองของเด็กเสียก่อน ถ้าผลการทดสอบออกมาว่าเด็กที่มีความพร้อมน้อยมากก็ควรประสานไปยังศูนย์การศึกษาพิเศษของสำนักบริหารงานการศึกษาพิเศษในจังหวัดนั้นๆ ให้ช่วยเตรียมความพร้อมของเด็กก่อน ถ้าเด็กมีความพร้อมพอที่จะเรียนร่วมได้ โรงเรียนก็ควรจัดเตรียมห้องเตรียมความพร้อมให้เป็นการเฉพาะ หากโรงเรียนไม่สามารถจัดให้ได้ก็ควรจัดเป็นบริการการสอนเสริมวิชาการในบางเรื่อง

#### 7. การเตรียมผู้ปกครองของเด็กพิการ

ในการจัดการเรียนร่วมควรให้ผู้ปกครองของคนพิการมีความเข้าใจระบบการจัดการเรียนร่วมอย่างถูกต้อง ซึ่งอาจทำได้หลายวิธี เช่น

- 7.1 ปฐมนิเทศผู้ปกครองก่อนเปิดภาคเรียนเพื่อให้ทราบบทบาทและหน้าที่
- 7.2 พบปรึกษาหารือผู้ปกครองนักเรียนอย่างสม่ำเสมอ
- 7.3 จัดส่งเอกสารทางวิชาการไปให้ผู้ปกครอง
- 7.4 สนับสนุนผู้ปกครองให้มีส่วนในกิจกรรมในรูปแบบของอาสาสมัคร
- 7.5 จัดกิจกรรมเยี่ยมบ้านคนพิการและผู้ปกครอง
- 7.6 จัดให้ผู้ปกครองเป็นกรรมการจัดทำแผนการจัดการศึกษาเฉพาะบุคคล

#### 8. การเตรียมการปกครองทั่วไป

ผู้ปกครองของผู้เรียนทั่วไปบางส่วนอาจจะไม่เห็นด้วยหรือไม่พอใจที่มีคนพิการเรียนร่วมอยู่กับบุตรของตน เห็นว่าเป็นการถ่วงเวลาหรือถ่วงความก้าวหน้าในการเรียนการสอนโรงเรียนจึงต้องทำความเข้าใจกับผู้ปกครองเรื่องหลักการจัดการศึกษาสำหรับคนพิการ โดยการประชุมผู้ปกครองประจำปี จัดทำสารประชาสัมพันธ์

#### จัดเตรียมสภาพแวดล้อม

การเตรียมสภาพแวดล้อม ควรจัดความพร้อมของสถานศึกษาใน 5 ด้านคือ

##### 1. สภาพทั่วไปในบริเวณ โรงเรียน

ต้องปรับสภาพทั่วไปในบริเวณโรงเรียนให้เอื้ออำนวยต่อคนพิการ เช่น คนที่มีความบกพร่องทางร่างกายต้องมีทางลาดห้องน้ำห้องส้วมจะต้องเหมาะสมกับสภาพความพิการและไม่มีสิ่งกีดขวางที่จะเป็นอันตรายต่อคนพิการ เป็นต้น

2. ห้องเรียนสำหรับการเรียนร่วม เป็นการจัดห้องเรียนให้มีขนาดเหมาะสม มีแสงสว่างเพียงพอสำหรับคนพิการที่มีความบกพร่องทางการได้ยิน ควรลดเสียงรบกวนให้มากที่สุดเพื่อให้การรับฟังเสียงจากเครื่องช่วยฟังชัดเจน คนพิการจำเป็นต้องมีล่ามภาษามือควรจัดพื้นที่สำหรับล่ามให้เหมาะสม การจัดที่นั่งสำหรับคนพิการให้พิจารณาสภาพความพิการและสะดวกสำหรับการเดินทาง การเคลื่อนไหว ดังนั้นรูปแบบของการจัดห้องเรียนควรมีลักษณะดังนี้

2.1 โต๊ะเก้าอี้ ควรที่จัดเหมาะสมกับขนาดและความบกพร่องของเด็ก

2.2 อุปกรณ์เสริมที่ติดตัวเด็กเช่น เก้าอี้ล้อเข็น ไม้เท้า ไม้ค้ำยัน จะต้องจัดให้มีบริเวณที่เด็กสามารถเก็บหรือใช้ได้สะดวก

2.3 แสงสว่างภายในห้องเรียนควรที่จะมีแสงสว่างเพียงพอที่เด็กจะมองเห็นได้ชัดเจน โดยเฉพาะเด็กที่มีสายตาสีบดบัง

3. ห้องสอนเสริม เป็นห้องที่ควรมีสื่ออุปกรณ์ เอกสาร หนังสือที่จำเป็นที่ใช้ในการเรียนการสอนและจัดกิจกรรมให้คนพิการได้รับรู้และเนื้อหาครบถ้วนตามวัตถุประสงค์ของหลักสูตร เช่น ผู้เรียนมีความบกพร่องทางการเห็นจะต้องมีชุดคอมพิวเตอร์พร้อมโปรแกรมและเครื่องพิมพ์อักษรเบรลล์เพื่อแปลข้อสอบ เอกสาร สิ่งพิมพ์ปกติให้เป็นอักษรเบรลล์ เป็นต้น

4. สิ่งอำนวยความสะดวก สื่อ เครื่องมือ วัสดุอุปกรณ์ เป็นการจัดสิ่งอำนวยความสะดวก สื่อ เครื่องมือ วัสดุอุปกรณ์ ควรจัดให้มีความเพียงพอและเหมาะสม เพื่อช่วยในการเรียนการสอนมีประสิทธิภาพเพื่อคนพิการสามารถดำเนินชีวิตได้อย่างอิสระ เช่น

4.1 สื่อเพื่อการศึกษา เป็นเครื่องมือและอุปกรณ์ที่จะสนับสนุนการเรียนการสอนของคนพิการทุกระดับการศึกษาและกลุ่มอายุ

4.2 สื่อสร้างความเข้าใจ เป็นสื่อที่ใช้เผยแพร่ข้อมูลข่าวสารของคนพิการเพื่อสร้างความเข้าใจระหว่างบุคคลทั่วไปกับคนพิการในเรื่องสิทธิหน้าที่ ความรับผิดชอบ ภาพพจน์และการยอมรับคนพิการในสังคม เช่น สิ่งพิมพ์ วิทยุทัศน์ อินเทอร์เน็ต เป็นต้น

5. บริการและความช่วยเหลืออื่นใดทางการศึกษา เป็นสิ่งสำคัญที่ช่วยให้คนพิการเรียนรู้ได้อย่างมีประสิทธิภาพ ซึ่งเด็กพิการสามารถขอรับการอุดหนุนในลักษณะอุปถัมภ์การศึกษา โดยโรงเรียนที่เป็นต้นสังกัดต้องจัดทำแผนการจัดการศึกษาเฉพาะบุคคล (IEP) เพื่อส่งขอรับการอุดหนุนได้ปีละ 1 ครั้ง ตามรายการที่ระบุไว้ในแผนการจัดการศึกษาเฉพาะบุคคล (IEP) จากศูนย์การศึกษาพิเศษประจำจังหวัดหรือศูนย์การศึกษาพิเศษ เขตการศึกษา หรือศูนย์การศึกษาพิเศษส่วนกลางแล้วแต่กรณี

### การจัดสภาพแวดล้อมที่เหมาะสมกับความบกพร่องประเภทต่างๆ

1. การจัดสภาพแวดล้อมสำหรับเด็กที่มีความบกพร่องทางร่างกายหรือสุขภาพ
  - 1.1 มีทางลาดขึ้นลง
  - 1.2 ทางเดินภายในไม่ควรมีสิ่งกีดขวาง
  - 1.3 ในห้องน้ำควรมีราวจับ
  - 1.4 ที่นั่งควรปรับให้เหมาะสม เช่น เก้าอี้พิเศษ
  - 1.5 จัดทางกว้างของทางเดินประตูให้รถเข็นเข้าได้
2. การจัดสภาพแวดล้อมสำหรับเด็กที่มีความบกพร่องทางการเห็น
  - 2.1 ทางเดินบางจุดอาจมีสัญญาณเสียงบอกหรืออักษรเบรลล์
  - 2.2 จัดสภาพแวดล้อมให้คงเดิมเพื่อความคุ้นเคย
  - 2.3 ทางเดินภายในไม่ควรมีสิ่งกีดขวางหรือหลุมบ่อ
  - 2.4 ที่กั้นบริเวณอันตราย
3. การจัดสภาพแวดล้อมสำหรับบุคคลที่มีความบกพร่องทางการได้ยิน
  - 3.1 จัดให้เด็กนั่งข้างหน้าเพื่อให้เด็กเห็นปากคนพูดชัดเจน
  - 3.2 จัดให้มีแสงสว่างในห้องเรียนเพียงพอ
  - 3.3 ถ้ามีล่ามภาษามือ เด็กจะต้องมองเห็นล่ามภาษามือ ได้อย่างชัดเจน
4. การจัดสภาพแวดล้อมสำหรับบุคคลที่มีความบกพร่องทางสติปัญญา มีปัญหาทางพฤติกรรม บุคคลออทิสติกและเด็กที่มีปัญหาทางการเรียนรู้
  - 4.1 จัดเก็บสิ่งที่จะมีอันตรายให้มีฉิด เช่น สารเคมี ยา
  - 4.2 จัดที่กั้นบริเวณที่เป็นอันตราย
  - 4.3 จัดสิ่งที่ปิดกั้นอุปกรณ์ไฟฟ้าให้มีฉิด เช่น ปลั๊กไฟฟ้า มีฉิด
  - 4.4 จัดสภาพแวดล้อมให้คงเดิม ไม่เปลี่ยนแปลงสิ่งของและสถานที่บ่อย

### การจัดเตรียมหลักสูตร

ในโครงการเรียนร่วมจะมีการจัดหลักสูตรตามหลักรูปแบบการจัดการเรียนร่วมดังนี้

1. หลักสูตรที่ใช้ในการจัดการเรียนร่วมที่ใช้แบบเต็มวันจะใช้หลักสูตรตามปกติเหมือนเด็กปกติ โดยมีการจัดทำแผนการจัดการศึกษาเฉพาะบุคคล (IEP) ให้เด็กพิเศษแต่ละคน
2. หลักสูตรที่ใช้ในการจัดการเรียนร่วมในชั้นเรียนพิเศษในโรงเรียนปกติจะใช้หลักสูตรเฉพาะประเภทความพิการดังนี้
  - 2.1 เป็นหลักสูตรเฉพาะบุคคล
  - 2.2 เป็นหลักสูตรอาศัยข้อมูลอิงเกณฑ์

- 2.3 เป็นหลักสูตรที่ใช้ในชีวิตประจำวัน
- 2.4 เป็นหลักสูตรที่เหมาะสมสอดคล้องกับอายุจริง
- 2.5 เป็นหลักสูตรที่เจาะจงเฉพาะอย่าง ครูจะกำหนดงานที่ไม่เจาะจงไม่สอนครอบคลุมทักษะทั่วไป

- 2.6 เป็นหลักสูตรที่อาศัยทรัพยากรธรรมชาติ
- 2.7 เป็นหลักสูตรที่ตรงตามความต้องการของท้องถิ่น

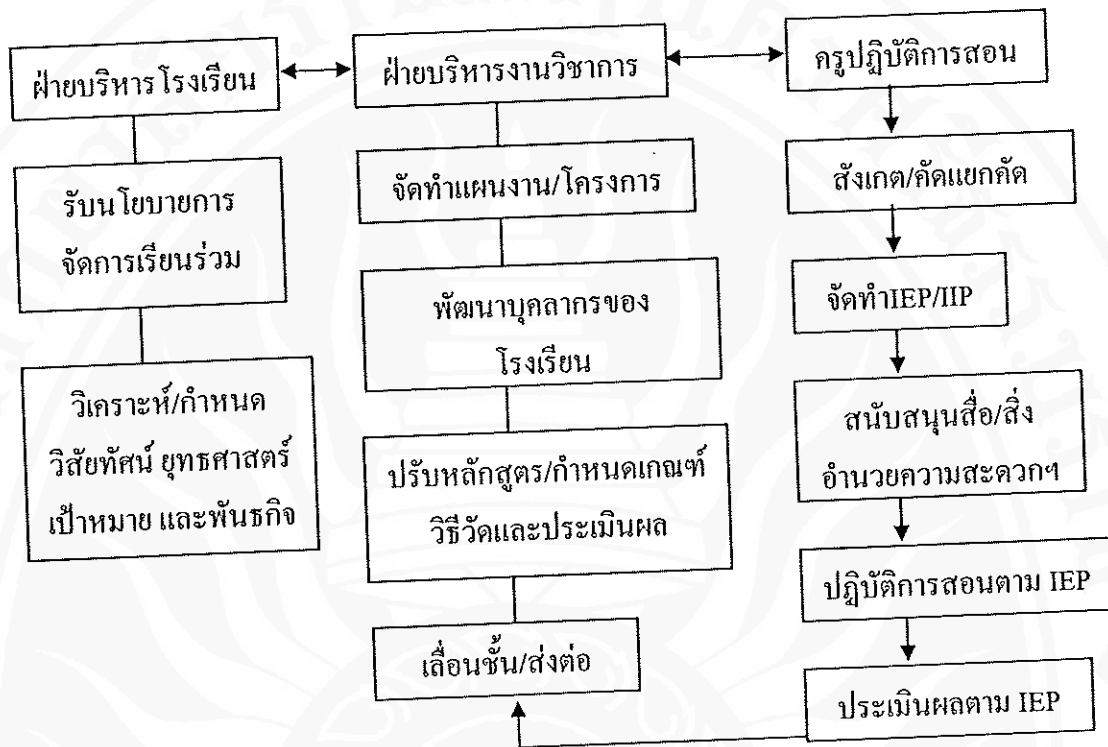
3. เตรียมงบประมาณบริหาร โครงการจัดการเรียนร่วมในด้านอาคารสถานที่ วัสดุ อุปกรณ์ สื่อการเรียนการสอน ตลอดจนการให้บริการตามความต้องการจำเป็นพิเศษของเด็กแต่ละบุคคล

#### การดำเนินงานการ

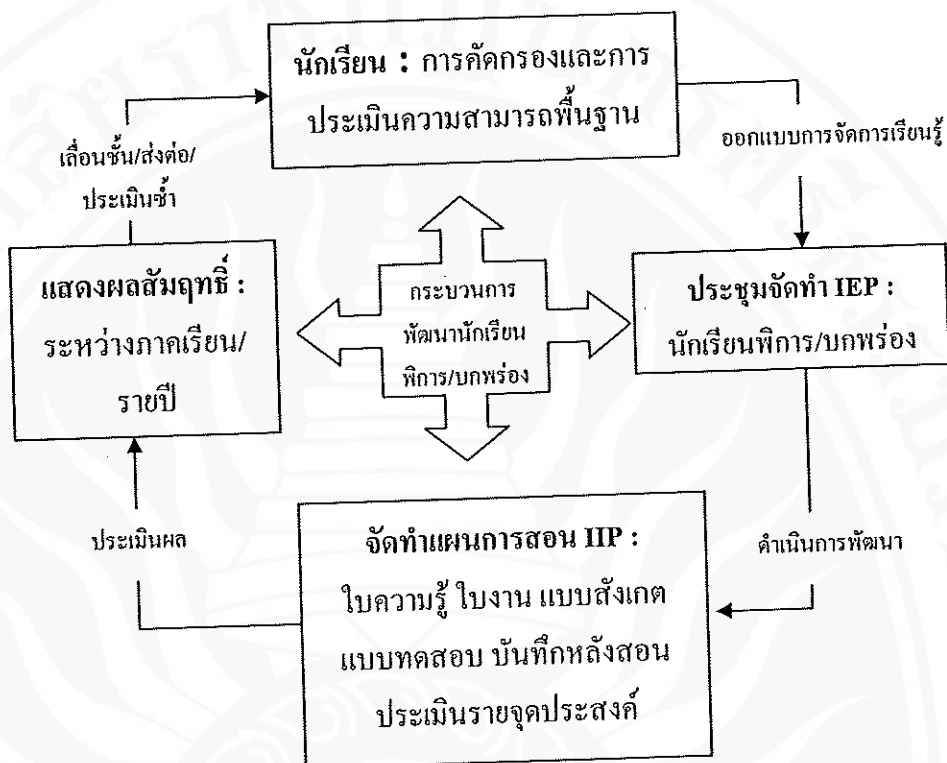
1. จัดตั้งคณะกรรมการจัดแผนการศึกษาเฉพาะบุคคล ซึ่งประกอบด้วยผู้บริหาร ครูที่ปรึกษาของนักเรียน ผู้ปกครอง ผู้เรียนพิการและบุคคลที่เกี่ยวข้อง เช่น นักจิตวิทยา นักวิชาการ ศึกษาพิเศษ แพทย์ ครูแก้ไขการพูด ครูแนะแนว เป็นต้น
  2. จัดทำทะเบียนคนพิการที่เรียนร่วมในสถานศึกษา
  3. จัดทำแผนการจัดการศึกษาเฉพาะบุคคลสำหรับคนพิการทุกคนในสถานศึกษาที่เรียนร่วม
  4. จัดให้มีผู้ประสานงานการเรียนร่วมประจำสถานศึกษา ครูสอนเสริม ครูการศึกษาพิเศษและบุคลากรอื่นที่จำเป็นตามความเหมาะสม
  5. ในกรณีที่คนพิการต้องได้รับการศึกษาและฟื้นฟูสมรรถภาพด้านอื่นๆ ให้สถานศึกษาประสานงานส่งต่อหน่วยงานที่เกี่ยวข้อง
  6. จัดให้มีสิ่งอำนวยความสะดวก สื่อและบริการอื่นใดทางการศึกษาตามความเหมาะสม
  7. การรับนักเรียนไปตามประกาศการรับนักเรียนของสถานศึกษา
  8. การจัดนักเรียนเข้าชั้นเรียน การจัดการเรียนการสอนและประเมินผลของนักเรียน
- พิการให้ดำเนินการตามแผนการจัดการศึกษาเฉพาะบุคคล
9. โรงเรียนดำเนินการประมวลผลการดำเนินงาน โครงการเรียนร่วมเป็นระยะๆ



แผนภาพโครงสร้างการจัดการเรียนร่วมในโรงเรียน



ภาพที่ 4 โครงสร้างการจัดการเรียนร่วมในโรงเรียน



ภาพที่ 5 กระบวนการพัฒนานักเรียนพิการหรือนักเรียนที่มีความบกพร่องเรียนร่วม

### การบริการที่เกี่ยวข้องกับการจัดการเรียนร่วม

การจัดการเรียนร่วม นอกจากจะมีการเรียนการสอนที่เป็นปกติแล้วทางโรงเรียนควรจะมีการบริการที่เกี่ยวข้องอื่นที่เด็กควรจะได้รับตามที่กำหนดในกฎกระทรวงกำหนดหลักเกณฑ์ให้คนพิการมีสิทธิได้รับสิ่งอำนวยความสะดวก สื่อ บริการและความช่วยเหลืออื่นใดทางการศึกษา พ.ศ. 2545 ที่ออกตามความในพระราชบัญญัติการศึกษาแห่งชาติ พุทธศักราช 2542 ในมาตรา 10 วรรค 3 และมาตรา 60 (3) ในเรื่องการจัดการอำนวยความสะดวกแก่ผู้พิการที่จะเสริมให้บุคคลที่มีความบกพร่องสามารถพัฒนาศักยภาพของตนได้อย่างเต็มความสามารถ ประกอบด้วยบริการต่างๆ ดังต่อไปนี้

1. การแก้ไขการพูด เป็นการบริการที่จัดให้บุคคล มีความบกพร่องทางการได้ยิน บุคคลที่มีปัญหาทางการพูด บุคคลที่มีความบกพร่องทางร่างกายเนื่องจากสมองและสติปัญญา (ซีที) ผู้ที่มีหน้าที่นี้ ได้แก่ นักแก้ไขการพูด ผู้ฝึกพูด ผู้ที่ได้รับการอบรมหรือจบจากการศึกษาโดยตรง
2. การฟื้นฟูสมรรถภาพ เป็นการบริการให้บุคคลที่มีปัญหาทางการเคลื่อนไหวเพื่อนำบัดการติดขัดของข้อต่อเพื่อเพิ่มความแข็งแรงของกล้ามเนื้อและการทรงตัว การฟื้นฟูสมรรถภาพ

ทางกายนี้จะต้องได้รับการวินิจฉัยจากแพทย์เสียก่อน หรือเป็นการรักษาที่ต่อเนื่องกันมาจากเดิมผู้ที่ทำหน้าที่นี้คือ นักกายภาพบำบัด

3. การกระตุ้นพัฒนาการกิจกรรมบำบัด เป็นการบริการให้บุคคลที่มีความบกพร่องทางร่างกายหรือสุขภาพ บุคคลที่มีความบกพร่องทางสติปัญญา บุคคลออทิสติก เป็นการบำบัดแก้ไขประสาทสัมผัสต่างๆ ให้สามารถประกอบกิจวัตรประจำวัน ได้ผู้ทำหน้าที่นี้คือ นักกิจกรรมบำบัด

4. บริการทางจิตวิทยา คณตรีบำบัด เป็นการบริการด้านการแก้ไขและปรับพฤติกรรมของเด็กที่ไม่พึงประสงค์ให้สามารถควบคุมตนเองด้านจิตใจ อารมณ์และปรับตัวเข้ากับบุคคลอื่นได้ ผู้ที่ทำหน้าที่นี้คือ ครูที่ผ่านการอบรมคณตรีบำบัด

5. คณตรีบำบัด ศิลปะบำบัด เป็นการบริการในด้านการใช้ศิลปะเข้ามาแก้ไขพฤติกรรม อารมณ์และเป็นการสอนให้รักธรรมชาติ ความสวยงามของศิลปะผู้ที่ทำหน้าที่นี้คือ ครูที่ผ่านการอบรมศิลปะบำบัด

6. ศิลปะบำบัด บริการด้านจิตวิทยา เป็นการให้บริการด้านการปรับพฤติกรรมและควบคุมอารมณ์ของเด็กที่ก้าวร้าวให้ลดลง ผู้ที่ทำหน้าที่นี้คือ นักจิตวิทยา

7. บริการแนะแนว เป็นการบริการที่ให้ความช่วยเหลือในด้านการปรับตัวของเด็ก การอยู่ในสังคมร่วมกับผู้อื่น ผู้ที่ทำหน้าที่นี้คือ ครูแนะแนว

### การประเมินผลการดำเนินงานโครงการจัดการเรียนร่วม

โรงเรียนควรมีการประเมินผล โครงการเป็น 3 ระยะคือ

#### 1. ระยะก่อนดำเนินโครงการ

1.1 การวางแผน เป็นการวางโครงการอย่างกว้างๆ ว่ามีอะไรบ้างที่จะต้องปฏิบัติ ตามลำดับ วางแนววิธีปฏิบัติด้วยวัตถุประสงค์ของการปฏิบัติงานก่อนลงมือ

1.2 จัดหน่วยงาน เป็นการสร้างการบริหารโดยกำหนดอำนาจหน้าที่ของงานย่อย ที่ชัดเจนพร้อมด้วยการกำหนดลักษณะและวิธีติดต่อประสานงานสัมพันธ์กันตามลำดับ

#### 2. ระหว่างการดำเนินงาน

2.1 บริหารบุคคล เป็นการประเมินผลการทำงาน บุคคลตำแหน่งต่างๆ ที่ได้รับ มอบหมายให้ดำเนินงานเพื่อประสิทธิภาพของการทำงาน

2.2 จัดระบบข้อมูลสารสนเทศ การนำสารสนเทศมาใช้ในการพัฒนาสนับสนุน การจัดการเรียนร่วม จัดเก็บข้อมูลเด็ก ครูและแผนดำเนินงานให้บรรลุเป้าหมาย

2.3 การประสานงาน เป็นการประเมิน ติดตามการประสานงานทั้งภายในองค์กร และภายนอกองค์กร เพื่อก่อให้เกิดการทำงานที่มีประสิทธิภาพ ไม่มีการทำงานที่ซ้ำซ้อนหรือขัดแย้ง

3. ระยะเวลาสิ้นสุดโครงการ เป็นการเสนอรายงานสรุปผลการดำเนินโครงการให้ทราบความก้าวหน้าทุกระยะ สะดวกแก่การประสานงานกับหน่วยงานอื่นขณะเดียวกันควรรายงานให้ผู้ร่วมงานทราบด้วย

#### การประเมินผลการเรียนรู้

การวัดผลและประเมินผลการเรียนของบุคคลที่มีการเรียนร่วมกันนั้นแตกต่างไปจากการวัดผลแบบปกติ ทั้งนี้ขึ้นอยู่กับความสามารถที่แตกต่างกันไปของเด็กแต่ละคน ซึ่งการวัดผลการเรียนรู้ของเด็กจะถูกกำหนดไว้ในแผนการจัดการศึกษาเฉพาะบุคคลซึ่งเด็กแต่ละคนจะมีแผนการจัดการศึกษา ดังนั้นการวัดผลไม่จำเป็นต้องเหมือนเด็กปกติ โดยมีหลักการประเมินดังนี้

1. การประเมินผลต้องคำนึงถึงสติปัญญาที่แตกต่างกัน เพราะการเรียนรู้ที่แตกต่างกัน
2. การประเมินจะต้องสะท้อนการปฏิสัมพันธ์ระหว่างบุคคลกับสิ่งแวดล้อมและความสามารถที่ปรากฏออกมา มิใช่สะท้อนขนาดหรือปริมาณความรู้
3. การประเมินจะต้องให้ข้อมูลที่เที่ยงตรงแก่ผู้เรียน
4. การประเมินจากสภาพควรเน้นให้นักเรียนได้แสดงออก สร้างสรรค์ ผลิตภัณฑ์หรือทำงาน
5. ผลสัมฤทธิ์ของนักเรียนมาจากผลการเรียนการสอนที่สอดคล้องกับความเป็นจริงในชีวิตประจำวัน

#### ชีวิตประจำวัน

6. การประเมินผลจากสภาพจริงจะต้องเอื้อต่อแผนการจัดการศึกษาเฉพาะบุคคล

#### ลักษณะสำคัญของการประเมิน

เน้นพัฒนาการของเด็กอย่างชัดเจน

1. ตอบสนองหลักสูตรที่เน้นสภาพจริง
2. เน้นสถานการณ์ที่เป็นจริง
3. ตอบสนองการเรียนรู้และความสามารถของตนเอง
4. ความร่วมมือระหว่างผู้ปกครอง ครู นักเรียนและบุคลากรวิชาชีพ
5. ไม่นำเอาผลสัมฤทธิ์ไปเปรียบเทียบกับเด็กอื่น
6. ประเมินผล โดยดูจากความก้าวหน้าของพัฒนาการ
7. ประเมินผลจากสภาพรวมของเด็ก

#### วิธีการสอบ

1. ให้สอบปากเปล่า
2. ทำข้อสอบ โดยไม่จำกัดเวลา
3. กำหนดเกณฑ์การให้คะแนนใหม่
4. ให้สอบในห้องพิเศษ

5. องค์ประกอบที่จะช่วยให้การเรียนรู้ร่วมประสบผลสำเร็จ
6. ผู้บริหารจะต้องมีทัศนคติที่ดีต่อการจัดการเรียนรู้ร่วม
7. จะต้องจัดเตรียมความพร้อมของสถานศึกษาในด้านต่างๆ ให้เรียบร้อย
8. จะต้องมีการประสานความร่วมมือกันเป็นอย่างดีในโรงเรียน
9. ครูผู้สอนควรให้โอกาสแก่เด็กในการเรียนรู้ในชั้นปกติให้มากที่สุด
10. โรงเรียนควรให้ผู้ปกครองมีส่วนร่วมในการรับรู้เกี่ยวกับการจัดการศึกษา
11. ควรจัดสื่อสิ่งอำนวยความสะดวกที่จำเป็นให้พร้อม
12. ควรให้ความรู้แก่ครูผู้สอนทุกคนในเรื่องการจัดการศึกษาสำหรับเด็กที่มีความ

#### บทพร้อม

13. ผู้บริหารควรส่งเสริมและสนับสนุนในการจัดการเรียนรู้ร่วม
14. การจัดทำแผนการศึกษาเฉพาะบุคคลให้กับเด็กทุกคน
15. ควรมีการประเมินพัฒนาการของเด็กอย่างสม่ำเสมอ

#### งานวิจัยที่เกี่ยวข้อง

##### งานวิจัยในประเทศ

เมธาวรรณ วงศ์เทวราช (2543 : บทคัดย่อ) ศึกษาความคิดเห็นของผู้บริหารและครูผู้สอนเกี่ยวกับการจัดการเรียนรู้ร่วมสำหรับเด็กที่มีความต้องการพิเศษในโรงเรียนปกติ สังกัดสำนักงานการประถมศึกษาจังหวัดนครพนม พบว่า

1. ผู้บริหารและครูผู้สอนโรงเรียนประถมศึกษา มีความคิดเห็นเกี่ยวกับการจัดการเรียนรู้ร่วมสำหรับเด็กที่มีความต้องการพิเศษในโรงเรียนปกติ โดยรวมทั้ง 3 ด้านอยู่ในระดับมาก เมื่อพิจารณาเป็นรายด้านพบว่า ด้านแนวทางในการพัฒนาครูอยู่ในระดับมากที่สุด สำหรับด้านปัญหาและอุปสรรคในการจัดการเรียนรู้ร่วมและด้านรูปแบบการจัดและวิธีการจัดการเรียนรู้ร่วมอยู่ในระดับมาก
2. การเปรียบเทียบความคิดเห็นของผู้บริหารและครูผู้สอนโรงเรียนประถมศึกษาพบว่า มีความคิดเห็นเกี่ยวกับการจัดการเรียนรู้ร่วมสำหรับเด็กที่มีความต้องการพิเศษในโรงเรียนปกติ โดยรวมและรายด้านไม่แตกต่างกัน
3. การเปรียบเทียบความคิดเห็นของผู้บริหารโรงเรียนประถมศึกษา เมื่อจำแนกตามขนาดโรงเรียนที่ปฏิบัติงานพบว่า ขนาดโรงเรียนที่ปฏิบัติงานไม่มีผลทำให้ความคิดเห็นของผู้บริหารแตกต่างกัน

4. การเปรียบเทียบความคิดเห็นของครูผู้สอนโรงเรียนประถมศึกษา เมื่อจำแนกตามวุฒิ การศึกษา อายุราชการและขนาด โรงเรียนที่ปฏิบัติงานพบว่า วุฒิการศึกษา มีผลต่อความคิดเห็นของ ครูผู้สอนเกี่ยวกับการจัดการเรียนร่วมสำหรับเด็กที่มีความต้องการพิเศษด้านปัญหาและอุปสรรคใน การจัดการเรียนร่วมและด้านแนวทางในการพัฒนาครู อายุราชการมีผลต่อความคิดเห็นของ ครูผู้สอนด้านปัญหาและอุปสรรคในการจัดการเรียนร่วม ส่วนขนาดโรงเรียนที่ปฏิบัติงานพบว่า ไม่ มีผลทำให้ความคิดเห็นของครูผู้สอนแตกต่างกัน

วิลาวัลย์ ศรีโกคา (2545 : บทคัดย่อ) ศึกษาการปฏิบัติงานเกี่ยวกับการจัดการเรียนร่วม ระหว่างเด็กพิเศษกับเด็กปกติของครูประจำชั้นและผู้บริหาร โรงเรียน สังกัดสำนักงานการประถมศึกษา จังหวัดตรัง ผลการวิจัยพบว่า

1. ระดับการปฏิบัติงานเกี่ยวกับการจัดการเรียนร่วมระหว่างเด็กพิเศษกับเด็กปกติของ ครูประจำชั้นและผู้บริหาร โรงเรียน สังกัดสำนักงานการประถมศึกษาจังหวัดตรัง ในภาพรวมและ รายด้านอยู่ในระดับปานกลาง

2. ครูประจำชั้นและผู้บริหาร โรงเรียนมีความคิดเห็นต่อการปฏิบัติงานเกี่ยวกับการ การจัดการเรียนร่วมระหว่างเด็กพิเศษกับเด็กปกติ ทั้งภาพรวมและรายด้านไม่แตกต่างกัน

3. ครูประจำชั้นและผู้บริหาร โรงเรียนที่ปฏิบัติหน้าที่ในโรงเรียนที่มีขนาดต่างกัน ใน ภาพรวมไม่แตกต่างกัน ส่วนด้านการประชาสัมพันธ์และการประสานงานแตกต่างกัน โดยโรงเรียน ที่มีขนาดตั้งแต่ 12 ห้องเรียนขึ้นไปมีระดับการปฏิบัติงานเกี่ยวกับการจัดการเรียนร่วมระหว่างเด็ก พิเศษกับเด็กปกติมากกว่าโรงเรียนที่มีขนาดต่ำกว่า 12 ห้องเรียน

รำไพ สาระโบก (2544 : บทคัดย่อ) ศึกษาทัศนคติของผู้บริหารและครูที่มีต่อการบริหาร ของผู้บริหาร โรงเรียนศึกษาพิเศษประเภทเด็กที่มีความบกพร่องทางสติปัญญา สังกัดกองการศึกษา เพื่อคนพิการ กรมสามัญศึกษาในเขตภาคใต้โดยภาพรวมและรายด้าน ผลการวิจัยพบว่า ทัศนคติของ ผู้บริหารและครูที่มีต่อการบริหารของผู้บริหาร โรงเรียนศึกษาพิเศษประเภทเด็กที่มีความบกพร่อง ทางสติปัญญา โดยภาพรวมและรายด้านอยู่ในระดับปานกลาง

เสรี บุญทอย (2542 : บทคัดย่อ) ศึกษาความคิดเห็นเกี่ยวกับการจัดการศึกษาสำหรับเด็ก ด้อยโอกาสทางการศึกษาของผู้บริหารโรงเรียน สังกัดสำนักงานการประถมศึกษาจังหวัดพังงา ผลการวิจัยพบว่า ผู้บริหาร โรงเรียนมีความคิดเห็นเกี่ยวกับการจัดการศึกษาสำหรับเด็กด้อยโอกาส ทางการศึกษาโดยภาพรวมและรายด้านอยู่ในระดับมาก

นันทนา ปัทมาพงษ์ (2539 : บทคัดย่อ) ศึกษาวิจัยเรื่องเจตคติของผู้บริหาร ศึกษาพิเศษ และครูการศึกษาพิเศษในโรงเรียนประถมศึกษาที่มีการเรียนร่วมระหว่างนักเรียนที่มีความบกพร่อง ทางการเห็นกับนักเรียนปกติต่อ โครงการเรียนร่วมในจังหวัดร้อยเอ็ด ผลการวิจัยพบว่า เจตคติของ

บุคลากรตำแหน่งต่างกันคือ ผู้บริหาร ศึกษาานิเทศก์และครูการศึกษาพิเศษต่อ โครงการเรียนร่วมใน จังหวัดร้อยเอ็ดไม่แตกต่างกันทั้งภาพรวมและรายด้าน

จรรยา บุญล้อมและคนอื่นๆ (2543 : บทคัดย่อ) ที่ศึกษาความคิดเห็นเกี่ยวกับการจัดการเรียนร่วมระหว่างเด็กพิเศษกับเด็กปกติของครูประจำชั้นและผู้บริหาร โรงเรียน สังกัดสำนักงาน การประถมศึกษาจังหวัดสงขลา ผลการวิจัยพบว่า ครูและผู้บริหารมีความคิดเห็นเกี่ยวกับการจัดการเรียนร่วมไม่แตกต่างกัน

เกษม ทองสัมฤทธิ์ (2540 : บทคัดย่อ) ศึกษาความต้องการการนิเทศงานวิชาการของครู โครงการเด็กพิการเรียนร่วมกับเด็กปกติใน โรงเรียนประถมศึกษา สังกัดสำนักงานการประถมศึกษา กรุงเทพมหานครพบว่า

1. ความต้องการการนิเทศของครู โครงการเด็กพิการเรียนร่วมกับเด็กปกติใน โรงเรียน ประถมศึกษา สังกัดสำนักงานการประถมศึกษากรุงเทพมหานคร มีความต้องการการนิเทศด้าน วิชาการอยู่ในระดับมาก โดยมีความต้องการการนิเทศด้านหลักสูตรและการนำหลักสูตรมาใช้การ จัดกิจกรรมการเรียนการสอน สื่อการเรียนการสอนและการวัดผลประเมินผลตามลำดับ

2. ความต้องการนิเทศด้านวิชาการของครู ของผู้บริหารและครูปฏิบัติการสอน โครงการเด็กพิการเรียนร่วมกับเด็กปกติในสังกัดสำนักงานการประถมศึกษากรุงเทพมหานคร ไม่แตกต่างกันทั้ง โดยรวมและรายด้าน

3. ความต้องการการนิเทศของครู โครงการเด็กพิการเรียนร่วมกับเด็กปกติในโรงเรียน ประถมศึกษา สังกัดสำนักงานการประถมศึกษากรุงเทพมหานคร ที่มีประสบการณ์การทำงาน ระหว่าง 1-5 ปี และมากกว่า 5 ปี ไม่แตกต่างกันทั้ง โดยรวมและรายด้านการจัดกิจกรรมสื่อการเรียน การสอน ด้านการวัดผลและประเมินผล ด้านหลักสูตรและการนำหลักสูตรไปใช้พบว่า ครูที่มี ประสบการณ์ 1-5 ปี มีความต้องการมากกว่าครูที่มีประสบการณ์มากกว่า 5 ปีขึ้นไป อย่างมี นัยสำคัญทางสถิติที่ระดับ .05

นิลบล ทูรานุกาพ (2540 : บทคัดย่อ) ได้ทำการประเมินโครงการพัฒนารูปแบบการจัด การศึกษาสำหรับเด็กพิการเรียนร่วมกับเด็กปกติของสำนักงานการประถมศึกษาแห่งชาติพบว่า

1. การจัดโครงสร้างการบริหาร การจัดบุคลากรประจำโครงการ การอำนวยความสะดวก การ ประสานงาน การติดตามประเมินผลและการสนับสนุนด้านงบประมาณตามความเห็นของ ผู้อำนวยการการประถมศึกษาระดับจังหวัด ศึกษาานิเทศก์สำนักงานการประถมศึกษาจังหวัด ผู้บริหาร โรงเรียนและครูผู้สอนอยู่ในระดับปานกลาง

2. ความเห็นด้านการวางแผนโครงการอยู่ในระดับมาก

3. ความเห็นในเรื่องกระบวนการการคัดแยกเด็ก การปฏิบัติอยู่ในระดับปานกลาง

4. การจัดโปรแกรมเสริมหรือกิจกรรมพิเศษให้แก่เด็กเรียนร่วมมีการปฏิบัติอยู่ในระดับปานกลาง

5. ความคิดเห็นของผู้ปกครองเห็นว่าโครงการเรียนร่วมมีประโยชน์มาก ทำให้เด็กที่มีความต้องการพิเศษมีโอกาสได้เรียนหนังสือและอยู่ร่วมกันกับสังคมของคนปกติมีพัฒนาการดีขึ้นทั้งด้านอารมณ์ สังคมและสติปัญญา และต้องการให้มีการประชาสัมพันธ์โครงการเรียนร่วมให้มากขึ้นกว่านี้

6. การประเมินผลทางด้านผลสัมฤทธิ์พบว่า

การเรียนภาษาไทยและคณิตศาสตร์ของนักเรียนที่มีความบกพร่องทางการได้ยินเรียนร่วมกับนักเรียนปกติมีความแตกต่างกันอย่างมีนัยสำคัญทางสถิติที่ระดับ 0.1

ชูลีกร ตั้งเขื่อนขันท์ (2540 : บทคัดย่อ) ได้ศึกษาเกี่ยวกับความพึงพอใจในการปฏิบัติงานของครูที่สอนนักเรียนที่มีความต้องการพิเศษเรียนร่วมกับเด็กปกติในโรงเรียนประถมศึกษาสังกัดสำนักงานคณะกรรมการการประถมศึกษาแห่งชาติ พบว่าครูที่สอนนักเรียนที่มีความต้องการพิเศษเรียนร่วมกับเด็กปกติในโรงเรียนการประถมศึกษา มีความพึงพอใจในระดับปานกลาง

1. ด้านปัจจัยการกระตุ้นและปัจจัยค้ำจุน มีความพึงพอใจในระดับปานกลาง

2. ความพึงพอใจในการปฏิบัติงานของครูที่สอนนักเรียนที่มีความต้องการพิเศษเรียนร่วมกับเด็กปกติในโรงเรียนประถมศึกษา ในแง่ของตัวแปรที่เกี่ยวกับเพศ ระดับอายุ คุณวุฒิ อายุราชการ ระหว่างเรียนร่วมกับเด็กปกติไม่แตกต่างกัน

3. พื้นฐานความรู้ด้านการศึกษาพิเศษครูที่มีประสบการณ์การสอนมากกว่า 7 ปี มีความพึงพอใจโดยรวมมากกว่าครูที่มีประสบการณ์การสอนระหว่าง 0-3 ปี

4. ครูที่สอนนักเรียนที่มีความต้องการการพิเศษเรียนร่วมกับเด็กปกติที่ผ่านการอบรมการสอนเด็กพิการมีความพึงพอใจในปัจจัยการกระตุ้นและในทุกองค์ประกอบของปัจจัยกระตุ้นมากกว่าครูที่ไม่ผ่านการอบรมอย่างมีนัยสำคัญทางสถิติที่ .05

สหภัทร เจริญยศ (2540 : บทคัดย่อ) ได้ศึกษาความต้องการปัญหา เจตคติของครูและผู้ปกครองนักเรียนที่มีต่อการเรียนร่วมของนักเรียนวัดโพศกับโรงเรียนราชวินิตพบว่า

1. ครูและผู้ปกครองนักเรียนที่มีต้องการและปัญหาต่อการเรียนร่วมในระดับมาก แต่ครูผู้สอนมีเจตคติที่ดี ผู้ปกครองมีเจตคติระดับปานกลางต่อการเรียนร่วม

2. ผู้ปกครองนักเรียนที่อยู่ในโรงเรียนมีสภาพต่างกัน จะมีความต้องการการจัดการเรียนร่วมต่างกัน และมีปัญหาและเจตคติต่อการจัดการเรียนร่วมไม่แตกต่างกัน

3. ผู้ปกครองนักเรียนที่อยู่ในโรงเรียนที่มีสถานภาพต่างกัน มีความต้องการปัญหาและเจตคติต่อการเรียนร่วมต่างกัน



กาญจนา คงทอง ได้ศึกษาเปรียบเทียบทางการพูดและมโนภาพแห่งตนของนักเรียนมัธยมศึกษาตอนต้นที่มีความบกพร่องทางการได้ยินตั้งแต่ 70 เดซิเบลขึ้นไป ที่เรียนอยู่ในชั้นมัธยมศึกษาปีที่ 1-2 โรงเรียนโสตศึกษาจังหวัดชลบุรีและโรงเรียนพิบูลประชาสรรค์ กรุงเทพมหานครพบว่า

1. นักเรียนที่มีความบกพร่องทางการได้ยินที่เรียนในชั้นเรียนเฉพาะและที่เรียนในชั้นเรียนร่วม มีความสามารถในการพูดแตกต่างกันอย่างไม่มีนัยสำคัญทางสถิติที่ระดับ .05
2. นักเรียนที่มีความบกพร่องทางการได้ยินที่มีระดับการได้ยิน 70-90 เดซิเบล ที่เรียนในชั้นเรียนเฉพาะและที่เรียนในชั้นเรียนร่วม มีความสามารถแตกต่างกันอย่างมีนัยสำคัญทางสถิติที่ระดับ .01
3. นักเรียนที่มีความบกพร่องทางการได้ยินที่มีระดับการได้ยินมากกว่า 90 เดซิเบล ที่เรียนในชั้นเรียนเฉพาะและที่เรียนในชั้นเรียนร่วม มีความสามารถในการพูดแตกต่างกันอย่างมีนัยสำคัญทางสถิติที่ระดับ .05
4. นักเรียนที่มีความบกพร่องทางการได้ยินที่มีระดับการได้ยิน 70-90 เดซิเบล และนักเรียนที่มีการได้ยินมากกว่า 90 เดซิเบล มีความสามารถในการพูดแตกต่างกันอย่างมีนัยสำคัญทางสถิติที่ระดับ .01
5. นักเรียนที่มีความบกพร่องทางการได้ยินที่เรียนในชั้นเรียนเฉพาะและที่เรียนในชั้นเรียนร่วมมีมโนภาพแห่งตนแตกต่างกันอย่างมีนัยสำคัญทางสถิติที่ระดับ .01

#### งานวิจัยต่างประเทศ

อีแวน (Evan. 1995 : บทคัดย่อ) ได้ทำการศึกษาเกี่ยวกับเจตคติของผู้ปกครองที่มีต่อโครงการการเรียนร่วมระหว่างเด็กพิเศษกับเด็กปกติในรัฐแคลิฟอร์เนีย สหรัฐอเมริกา และพบว่าผู้ปกครองเด็กมีความเห็นว่าโครงการเรียนร่วมเป็นโครงการที่อำนวยความสะดวกทางการศึกษาแก่เด็ก นอกจากนี้ผู้ปกครองส่วนใหญ่ยังมีเจตคติที่ดีต่อเด็กพิเศษ ตัวแปรสำคัญที่ทำให้เจตคติของผู้ปกครองเด็กแตกต่างกัน ได้แก่ เพศ ระดับการศึกษาของผู้ปกครอง อายุของเด็กพิเศษ เพศของเด็กพิการและความรู้ของผู้ปกครองเกี่ยวกับเด็กพิเศษ

ทัฟส์ (Tufts. 1985 : บทคัดย่อ) ทำการศึกษาเจตคติของครูการศึกษาพิเศษ ครูที่สอนเด็กปกติ ผู้บริหาร โรงเรียนและผู้ปกครองเด็กพิเศษที่มีผลต่อการเรียนร่วมระหว่างเด็กที่ปัญหาทางภาษากับเด็กที่ปกติที่กำลังเรียนอยู่ในชั้นอนุบาล ถึงชั้นประถมศึกษาปีที่ 6 ในเมืองลอสแอนเจลิส แคริฟอร์เนีย การศึกษาพบว่ากลุ่มตัวอย่างทั้ง 5 กลุ่มดังกล่าวมีเจตคติต่อการเรียนร่วมไม่ต่างกัน อายุของกลุ่มตัวอย่างเป็นตัวแปรที่สำคัญที่ทำให้เจตคติของบุคคลดังกล่าวแตกต่างกัน ระดับการศึกษาและประสบการณ์ในการทำงานเป็นตัวแปรที่สำคัญที่ทำให้เจตคติต่อการเรียนร่วมแตกต่างกัน

จากผลการวิจัยดังกล่าวแสดงให้เห็นว่าผู้บริหาร ครูและผู้ปกครองมีทัศนคติต่อการจัดการเรียนร่วมแตกต่างกัน โดยครูและผู้ปกครองจะมีปัญหาและความต้องการต่อการจัดการเรียนร่วมในระดับมาก ส่วนครูที่ผ่านการอบรมสอนเด็กพิการจะมีความพึงพอใจต่อการศึกษาในโรงเรียนร่วมมากกว่าครูที่ไม่ผ่านการอบรม

โอบิทส์ (เพชรรัตน์ กิตติวัฒนากุล 2530 : 16 ; อ้างอิงมาจาก Opitz 1996 : 4) พบว่าการจัดการโครงการเรียนร่วมจะสำเร็จได้ต้องมีองค์ประกอบดังต่อไปนี้

1. กระทรวงศึกษาธิการต้องพร้อมที่จะสนับสนุนโครงการ
2. การจัดการอบรมครูผู้สอน
3. ผู้บริหารโรงเรียนต้องยอมรับหลักการเรียนร่วม
4. บุคลากรภายในโรงเรียนต้องยินดีที่จะร่วมมือ
5. ชุมชนในท้องถิ่นต้องพร้อมที่จะสนับสนุน
6. ผู้ปกครองของเด็กปกติและเด็กพิเศษต้องให้ความร่วมมือ
7. นักเรียนปกติในโรงเรียนต้องเต็มใจช่วยเหลือเด็กพิการ

ดังนั้นจะเห็นได้ว่าลักษณะรวมขององค์ประกอบที่จำเป็นต่อการจัดการเรียนร่วมที่มีประสิทธิภาพก็คือ บทบาทและหน้าที่ของบุคลากรที่เกี่ยวข้องแต่ละฝ่ายให้ความร่วมมือและมีการประสานงานกัน กล่าวว่าการจัดการศึกษาแบบเรียนร่วมจะต้องเป็นการทำงานที่เป็นทีมซึ่งเลวิสและคอค แลค อธิบายถึงการเรียนร่วม (Mainstreaming Team) ว่าเป็นคณะบุคคลภายในโรงเรียนและผู้ที่เกี่ยวข้องกับการศึกษาของนักเรียนพิเศษเรียนร่วมด้วยโดยมีการวางแผนปฏิบัติและประเมินโปรแกรมเรียนร่วมเพื่อให้การจัดการเรียนร่วมมีประสิทธิภาพมากยิ่งขึ้น ซึ่งทีมเรียนร่วมอาจประกอบด้วย ผู้บริหารโรงเรียน ครูการศึกษาพิเศษ ครูปกติและผู้ปกครอง นอกจากนั้นอาจมีผู้เชี่ยวชาญอื่นๆ ร่วมด้วยตามความจำเป็น ได้แก่ นักจิตวิทยา พยาบาล นักกายภาพบำบัด นักสังคมสงเคราะห์และนักกิจกรรมบำบัด

เร โนลด์และเบิร์ช กล่าวว่าองค์ประกอบที่จะทำให้การเรียนร่วมระหว่างเด็กที่มีความต้องการพิเศษกับเด็กปกติประสบผลสำเร็จมี 10 ประการคือ

1. ครูการศึกษาพิเศษและครูปกติจะต้องทำงานประสานกันและร่วมมือกัน
2. หากครูที่สอนเด็กปกติมีปัญหาในการสอนเด็กที่มีความต้องการพิเศษทางโรงเรียนควรรหาทางแก้ปัญหา
3. ครูผู้สอนควรมีเจตคติเชิงบวกต่อการเรียนร่วมกล่าวคือ
  - 3.1 ครูมีความเชื่อว่าเด็กทุกคนมีสิทธิได้รับการศึกษา
  - 3.2 ครูมีความตั้งใจในการสอน

3.3 ครูมีการศึกษาการวางแผนอย่างรอบคอบ

3.4 ครูจัดการเรียนการสอนให้ยืดหยุ่น ได้รวมทั้งขนาดของชั้นเรียน

3.5 ครูตระหนักว่าพัฒนาการของเด็กด้านอารมณ์ สังคม มีความสำคัญเช่นเดียวกับผลสัมฤทธิ์ทางการเรียน

4. การอบรมครูปกติให้มีความรู้ความเข้าใจเกี่ยวกับความต้องการพิเศษ

5. การเรียนร่วมควรได้รับการสนับสนุนจากผู้บริหารโรงเรียน

6. การประเมินผลการเรียนความก้าวหน้าในการเรียนของเด็กควรกระทำอย่างสม่ำเสมอ

7. การใช้ประโยชน์แหล่งทรัพยากรจากชุมชนให้มากที่สุดเท่าที่จะทำได้

8. ผู้ปกครองมีส่วนร่วมและรับรู้เกี่ยวกับการเรียนร่วม

9. โรงเรียนควรมีความพร้อมก่อนลงมือจัดการเรียนร่วม

10. การคัดเลือกเด็กเข้าเรียนร่วมควรพิจารณาถึงความพร้อมของเด็กเป็นสำคัญ

จากที่ได้กล่าวมามีองค์ประกอบที่จำเป็นและสำคัญต่อการจัดการเรียนร่วมซึ่งสามารถสรุปได้เป็น 4 องค์ประกอบดังนี้

1. องค์ประกอบด้านบุคลากรมีอยู่ 4 ฝ่ายด้วยกันคือ บุคลากรฝ่ายบริหาร ฝ่ายนิเทศการศึกษา ฝ่ายปฏิบัติการสอนและฝ่ายสนับสนุนการเรียนการสอน

2. องค์ประกอบด้านเทคนิคกระบวนการที่เกี่ยวข้องกับการบริหาร การนิเทศการศึกษา การจัดการเรียนการสอนและการสนับสนุนงาน โครงการเรียนร่วม

3. องค์ประกอบด้านสื่อ วัสดุ อุปกรณ์และอาคารสถานที่

4. องค์ประกอบด้านงบประมาณ แหล่งและที่มาของงบประมาณ

จะเห็นว่าการจัดการศึกษาสำหรับเด็กพิการในโรงเรียนเรียนร่วมเป็นสิ่งสำคัญที่จะพัฒนาเด็กพิการให้สามารถพัฒนาตนเองได้สูงสุดตามศักยภาพและการดำรงชีวิตในสังคมของคนปกติอย่างมีความสุข ดังนั้นหน่วยงาน องค์กรและบุคคลที่เกี่ยวข้องกับการจัดการศึกษาเพื่อคนพิการได้ศึกษา วิเคราะห์ปัญหา ปรับปรุงกระบวนการในการจัดการศึกษาในโรงเรียนเรียนร่วมต่อไป