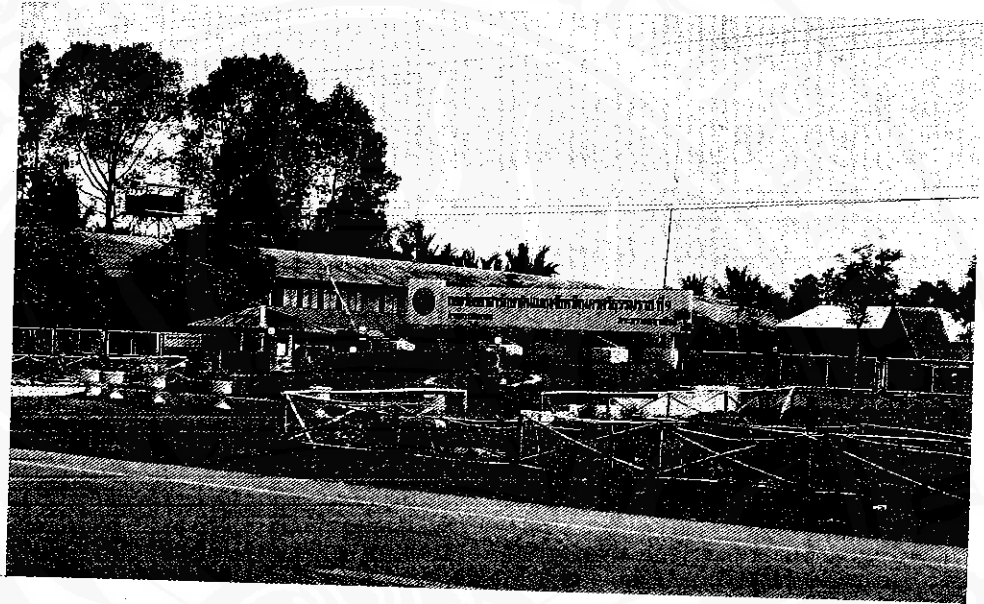


บ้านหมนใต้



กองร้อยอาสารักษาดินแดนจังหวัดนครศรีธรรมราช ที่ ๑ ตั้งอยู่ที่บ้านหมน

๑. ลักษณะทางกายภาพ

บ้านหมนใต้ เป็นหมู่บ้านที่ ๕ ของตำบลท่าเรือ อำเภอเมือง จังหวัดนครศรีธรรมราช อยู่ห่างจากที่ว่าการอำเภอเมืองไปทางทิศใต้ประมาณ ๑๖ กิโลเมตร ประกอบด้วยกลุ่มบ้าน ๓ กลุ่ม คือ บ้านหมนใต้ บ้านไม้แดง และบ้านปากโมระ

๑.๑ ขนาดและอาณาเขต

บ้านหมนใต้มีพื้นที่ประมาณ ๒,๒๐๐ ไร่ มีอาณาเขตดังนี้

ทิศเหนือ	ติดกับบ้านหมนเหนือ ตำบลท่าเรือ
ทิศใต้	ติดกับบ้านชะเมา(ไม้แดง) ตำบลท่าเรือ
ทิศตะวันออก	ติดกับบ้านวัดโดน ตำบลท่าเรือ

ทิศตะวันตก ติดกับคลองเลียบ
ตำบลช้างซ้าย

๑.๒ ภูมิประเทศ

ภูมิประเทศของบ้านหมนใต้มีลักษณะแตกต่างเป็นสองส่วน ส่วนหนึ่งเป็นที่ตั้งบ้านเรือหรือชุมชนมีลักษณะเป็นสันทราย ที่ทอดยาวมาจากอำเภอท่าศาลาและอำเภอเมือง ผ่านตำบลท่าเรือลงไปยังอำเภอเฉลิมพระเกียรติและเชียรใหญ่ สันทรายนี้เกิดจากการทับถมของตะกอนทรายที่ถูกคลื่นพัดมาจากทะเล และจากตะกอนดินของภูเขาที่ถูกน้ำพัดพามาจากทิศตะวันตกของตัวเมือง ทับถมกันเป็นเวลานานหลายศตวรรษ ส่วนพื้นที่ราบลุ่มทางตะวันออกของหมู่บ้าน เกิดจากการแห้งของน้ำทะเล จึงกลายเป็นที่ราบลาดเอียงลงสู่ทะเล ซึ่งชาวบ้านได้ใช้เป็นพื้นที่ทำนา

ลักษณะดินในบริเวณสันทราย ส่วนใหญ่เป็น ดินทรายปนดินร่วน ลึกราว ๑.๐๐-๑.๕๐ เมตร ถัดจาก นั้นจึงเป็นดินเหนียวปนทราย ส่วนในบริเวณที่ลุ่ม ถัดจากสันทรายมีลักษณะเป็นดินเหนียว การระบายน้ำ ไม่ดี จึงเหมาะแก่การทำนา

ลำน้ำธรรมชาติในหมู่บ้านคือ คลองไม้แดง ซึ่ง ไหลมาจากตำบลช้างซ้าย อำเภอพระพรหมผ่านหมู่บ้าน นี้ และกลายเป็นเส้นแบ่งเขตระหว่างตำบลท่าเรือ อำเภอเมือง กับตำบลช้างซ้าย อำเภอพระพรหม ก่อน จะไปบรรจบกับคลองชะเมาที่บ้านชะเมา (หมู่ที่ ๖) ส่วนคลองส่งน้ำชลประทานมีอยู่สายหนึ่ง ตั้งต้นจาก สถานีอนามัยบ้านไม้แดงไปยังโรงเรียนวัดโดน (หมู่ที่ ๗) ก่อนจะไปบรรจบกับคลองชะเมา ซึ่งไหลผ่านพื้นที่ด้าน ตะวันออกของหมู่บ้านวัดโดน (หมู่ที่ ๗) มีอยู่สายหนึ่ง คือ คลองจันทน์ ซึ่งไหลผ่านพื้นที่ด้านตะวันตกของ หมู่บ้าน ส่วนอีกสายหนึ่งเป็นคลองส่งน้ำชลประทาน ซึ่งได้กลายเป็นเส้นแบ่งเขตบ้านเกียดกาย (หมู่ที่ ๘) กับบ้านท้าวราช (หมู่ที่ ๑๓) ไปด้วย

๒. ลักษณะทางสังคม

ประชากรในบ้านหมนไต้มี ๑๘๐ ครัวเรือน (มีจำนวน ๘๔๗ คน) ตั้งบ้านเรือนอยู่ในบริเวณ ริมทางหลวงแผ่นดิน หมายเลข ๔๐๑๗ (นครฯ - เชียงใหญ่) ในจำนวนนี้นับถือศาสนาพุทธทั้งหมด ประชากรเข้ามาตั้งถิ่นฐานในบริเวณนี้มาแล้วเป็นเวลา ไม่ต่ำกว่า ๑๕๐ ปี

ในหมู่บ้านมีวัดอยู่วัดหนึ่งคือ วัดหมน เป็นวัด มหานิกาย ตั้งเมื่อ พ.ศ.๒๔๖๓ ได้รับพระราชทาน วิสุคามสีมา เมื่อ พ.ศ.๒๕๐๔ มีเนื้อที่ประมาณ ๑๔ ไร่ ส่วนสถานศึกษาระดับประถมศึกษามีอยู่โรงเดียว คือ โรงเรียนชุมชนวัดหมน เนื้อที่ ๑๒ ไร่ นอกจากนี้ ยังมีส่วนราชการที่มาตั้งในหมู่บ้านนี้อีกสองหน่วย คือ สถานีตำรวจทางหลวงที่ ๔ สังกัดกองกำกับการตำรวจ ทางหลวงที่ ๗ และหมวดการทางบ้านไม้แดง สังกัด กรมทางหลวง

ส่วนบริการทางด้านสาธารณสุขแก่ประชาชน มี สถานีอนามัยในหมู่บ้านอยู่แห่งหนึ่งคือ สถานีอนามัย บ้านไม้แดง ให้บริการประชาชนในละแวกบ้านชะเมา (หมู่ที่ ๖) บ้านหมนเหนือ (หมู่ที่ ๑๕) บ้านแคสูงใต้ (หมู่ที่ ๑๖) บ้านแคสูงเหนือ (หมู่ที่ ๔) และบ้าน วัดโดน (หมู่ที่ ๗)

๓. ลักษณะทางเศรษฐกิจ

อาชีพหลักของชาวหมนไต้ คือ อาชีพเกษตร กรรม มีการเพาะปลูกข้าวมากที่สุด รองลงมาคือ ปลูก ไม้ผล และพืชผักสวนครัว ได้แก่ มะพร้าว มะนาว แดงกวา ถั่วลิสง และถั่วฝักยาว เป็นต้น นอกจากนี้ มีการเลี้ยงสัตว์ไว้ใช้งานและจำหน่าย เช่น โค สุกร เป็ด และไก่ เป็นต้น

ส่วนอาชีพนอกภาคเกษตรกรรม ได้แก่ อาชีพ ค้าขายและรับจ้าง การค้าขายส่วนใหญ่เป็นการขายของ เบ็ดเตล็ดภายในหมู่บ้าน บางส่วนเป็นคนกลางรับซื้อ ผลผลิตทางการเกษตรจากชาวบ้าน แล้วนำส่งไป จำหน่ายยังตลาดหัวอิฐอันเป็นตลาดกลางทางการ เกษตรที่ใหญ่ที่สุดในภาคใต้

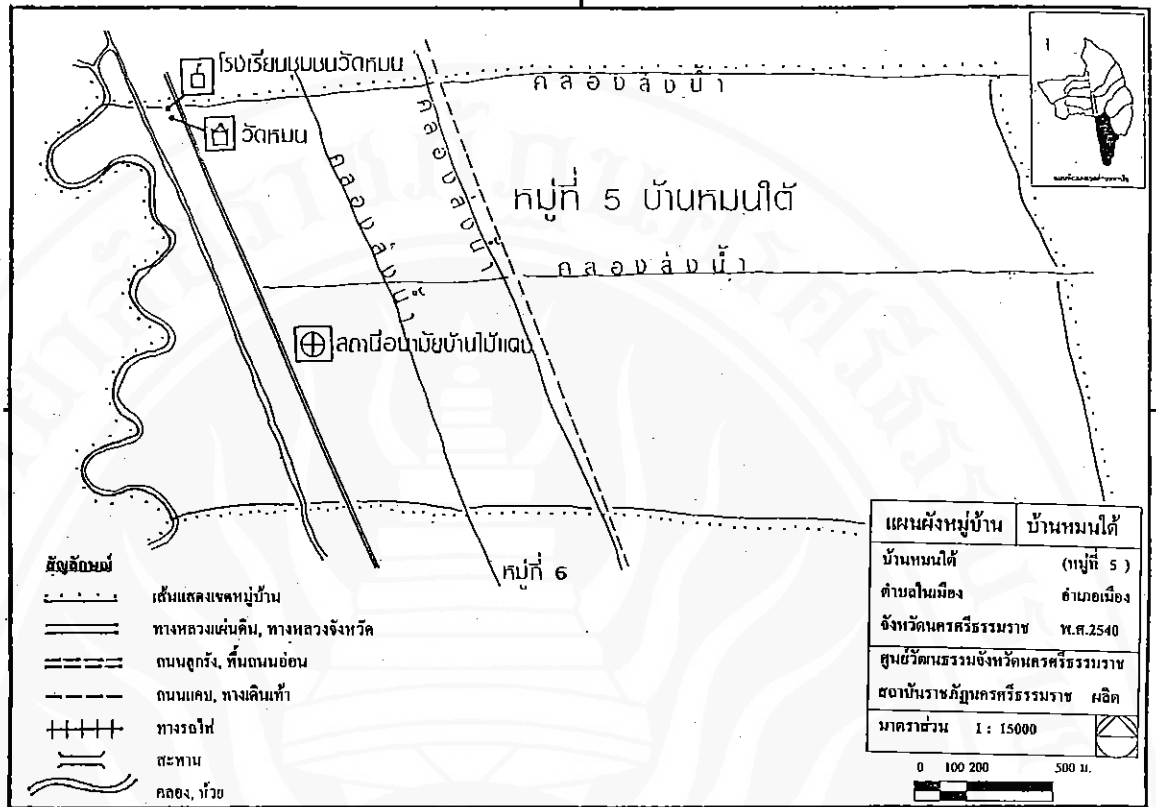
อาชีพรองที่มีผู้ทำกันมากในหมู่บ้านนี้ คือ งาน จักสานย่านลิภา ซึ่งเป็นหัตถกรรมที่มีชื่อเสียงของ จังหวัด สามารถส่งจำหน่ายทั้งในกรุงเทพฯ และต่าง จังหวัดทั่วประเทศทำรายได้แก่ผู้ประกอบการพอสมควร

๔. ลักษณะทางการคมนาคม

เส้นทางคมนาคมสายหลักที่ใช้เดินทางเข้าออก หมู่บ้าน คือทางหลวงแผ่นดิน หมายเลข ๔๐๑๗ (นครศรีธรรมราช-เชียงใหม่) ซึ่งเป็นทางหลวงที่ เชื่อมต่อไปยังจังหวัดสงขลา บนเส้นทางสายนี้ตรง กม. ที่ ๑๑-๑๓ มีชุมชนหนาแน่นตั้งอยู่สองฝั่งทางหลวง เรียกชุมชนนี้ว่า 'บ้านหมนไต้'

๕. ประวัติชื่อหมู่บ้าน

ชื่อ "บ้านหมนไต้" ได้มาจากชื่อต้นไม้ภายใน หมู่บ้าน เดิมเรียกว่า "บ้านหมน" เป็นหมู่ที่



ของตำบลท่าเรือ ครั้น พ.ศ. ๒๕๓๒ ได้แยกพื้นที่เป็นสองหมู่บ้าน หมู่บ้านนี้จึงเรียกว่า "บ้านหนมใต้" มีฐานะเป็นหมู่บ้านลำดับที่ ๕ ของตำบลนี้

นายจับ พงศ์ทองเมือง เล่าว่า "บ้านหนม" ตั้งชื่อตามต้น "หนม" ซึ่งเป็นไม้ยืนต้นชนิดเนื้ออ่อน (แบบไม้ยางนา) ต้นโตเต็มที่สูงราว ๑๕ เมตร อายุยืนราว ๘๐-๑๐๐ ปี ลักษณะลำต้นสูง พุ่มโปร่ง เปลือกหนาคัลล้ายยางนา สีเปลือกเป็นสีน้ำตาลไหม้อมดำ ผิวเปลือกมีสะเก็ดซึ่งหลุดร่วงทุกสองปี เนื้อไม้เป็นสีน้ำตาล มียางแบบเดียวกับน้ำมันยาง (ซึ่งเจาะเอามาใช้ประโยชน์ได้) รูปใบเกือบรีแต่ปลายมน ผลัดใบปีละครั้งในช่วงฤดูหนาวหรือต้นฤดูแล้ง มีดอกสีดอกอังกาบ (สีฟ้าอ่อน) ลูกเป็นแจกลสามแฉก (ชาวบ้านเรียกว่า มีพูลสามพู) ขนาดลูกเท่าหัวแม่มือ ออกดอกในช่วงเดือนห้าถึงเดือนแปด และสุกเป็นผลในราวเดือนเก้า นกบางชนิดชอบมากาะกินผล เช่น นกเขี้ยวและนกเหยือก เป็นต้น เหตุนี้เองจึงทำให้การแพร่กระจายพันธุ์เป็นไปได้ช้าและยาก (เพราะนกกินหมด)

ต้นหนมชอบขึ้นในที่เนินทรายและเนินเขาหรือควน สมัยโบราณชาวบ้านในละแวกนี้นิยมนำกิ่งมาทำไม้ค้ำพลู และนิยมนำยางไม้ซึ่งมีลักษณะเป็นเมือกมาทำยาแผนโบราณ เพราะมีสรรพคุณแก้เคล็ดขัดยอก และบางครั้งควินิยมนำยางดังกล่าวมาหมักด้วยเขาพิมพ์สำหรับทอดผ้าไว้ใช้สอยในครัวเรือนอีกด้วย

เมื่อมีผู้คนมาตั้งถิ่นฐานในละแวกนี้มากขึ้น จึงพากันเรียกชื่อหมู่บ้านนี้ว่า "บ้านหนม" และเมื่อทางราชการจัดแบ่งเขตปกครองท้องที่ตำบลท่าเรือ จึงได้นำชื่อไม้ชนิดนี้มาเป็นชื่อหมู่บ้าน และใช้มาจนกระทั่ง พ.ศ. ๒๕๓๒ จึงได้แบ่งแยกพื้นที่เสียใหม่ เพื่อสะดวกแก่การปกครองและบริการชาวบ้าน ในกรณีนี้ทำการปกครองอำเภอเมืองจึงตั้งชื่อหมู่บ้านนี้ว่า "บ้านหนมใต้" สืบแต่นั้นมา

สัมภาษณ์นายจับ พงศ์ทองเมือง อายุ ๗๘ ปี ณ บ้านเลขที่ ๑๕๓ หมู่ที่ ๒ (บ้านเกาะไทรพัฒนา หรือ บ้านยวนกรัง) ตำบลทุ่งใหญ่ อำเภอทุ่งใหญ่ จังหวัดนครศรีธรรมราช