

# ปริศนาเมืองนครศรีธรรมราช

การศึกษาเชิงวิเคราะห์

วิมล คำศรี

## ปริศนาที่มีเนื้อหาเกี่ยวกับบุคคล

คำ "บุคคล" ในที่นี้ หมายถึงลักษณะทางสรีระและพฤติกรรมต่างๆ ที่สามารถมองเห็นหรือสัมผัสได้ด้วยประสาทสัมผัสภายนอก

ปริศนาเมืองนครศรีธรรมราช ได้บันทึกเรื่องราวเกี่ยวกับบุคคลตามนัยข้างต้นไว้ เป็นจำนวนมาก ซึ่งพอจะจำแนกได้เป็น ๒ กลุ่ม เพื่อความสะดวกต่อการพิจารณาศึกษา คือ ปริศนาที่มีเนื้อหาบ่งบอกถึงลักษณะทางสรีระกลุ่มหนึ่ง กับ ปริศนาที่มีเนื้อหาบ่งบอกถึงพฤติกรรมของบุคคลอีกกลุ่มหนึ่ง โปรดพิจารณาศึกษาตัวอย่างปริศนาเมืองนครศรีธรรมราชต่อไปนี้



**กลุ่มที่ ๑ :**

**เนื้อหาเกี่ยวกับสิทธิ์ของคุณ**

สิทธิ์ของคุณ หมายถึง ภาระส่วนต่างๆ ของ  
บุคคล จากการพิจารณาศึกษาปริศนาเมืองนครศรีธรรม  
ราช พบว่าปริศนาที่แพร่หลายในท้องถิ่นนี้ ได้บันทึก  
เรื่องราวเกี่ยวกับสิทธิ์ของคุณไว้จำนวนหลายบท  
ตัวอย่าง เช่น

**๑.๑ เส้นผม**

ก่อกองกอด หานห่อไม่พบ  
ดำแล้วขาว  
มาดำไปขาว  
ไม่ตานกตี ไม่คลี่ก็คลาย  
ไม่ใช่ก็ไป



**๑.๒ ตัว**

ตำหวาฟ้า แต่ตามองไม่เห็น

**๑.๓ ขนตา**

ข้างล่างกำขน ข้างบนกำขน  
ยันกันลง หรอยยังรุ่ง

**๑.๔ ตา**

มายาวไปสั้น  
เห็นแล้วไม่หยิบ

**๑.๕ หู**

ใบหูไม่ตัน คนชอบคลำ  
มาหย่อนไปตึง  
ไม่มีตันมีแต่ใบ ใครใครก็ชอบคลำ  
อยู่ใกล้แค่คืบ สืบตั้งวันไม่พบ

**๑.๖ จมูก**

ใกล้ก็ไม่ใกล้ ไกลก็ไม่ไกล  
เห็นรำไร จับจับแวมแวม

**๑.๗ นิ้วมูก**

ข้างสาร อานน้ำในวัง  
ไม่รับสั่ง ไม่ออกมา  
นางอยู่วัง ถ้าไม่รับสั่งไม่ออกมา  
พระอินทร์อยู่ในวัง ถ้าไม่สั่งไม่ออกมา  
แม่ชีชาววัง ถ้าไม่สั่งไม่ออกมา  
ไอ้ชาวเมืองตรัง ไม่สั่งไม่ออก  
อยู่ในวัง ท่านไม่สั่งไม่ออก

**๑.๘ ปาก**

กินแล้วไม่ถ่าย  
ข้างนอกประตูไม้  
เปิดประตูदान

**๑.๙ ฟัน**

ข้างในประตูเหล็ก  
ผ่านประตูเหล็ก  
มาบั่นไปคลอน

**๑.๑๐ ลิ้น**

บักหลัก เอาไว้ในเล  
สวาน้อยโง่ง มาถอดไม่ขึ้น  
ผ้าอ้อมผืนเล็ก ตากไม่รู้แห้ง  
ไม้หลัก บักในเล  
น้ำแทงโนเนน ถอนไม่ขึ้น  
ไม้หลัก บักดงแล  
ทางโนเนน ถอดไม่ขึ้น

**๑.๑๑ น้ำลาย**

น้ำป่นน้อย คนตั้งห้าร้อย  
วิดไม่แห้ง  
แห้งเมื่อใด ตายเมื่อนั้น

**๑.๑๒ มือ**

หยิบแล้ว ไม่กิน

๑.๑๓ อักแธ่

หนองเหอ	หนองแห
หักคอแล	ปากเบี้ยวคอเป็น

๑.๑๔ หัวใจหรือดวงใจ

ดวงไทร	เป็นใหญ่ในตัว
--------	---------------

๑.๑๕ นมสาว

ตัวเท่าแล้ง	หัวเท่าลูกไก่
-------------	---------------

๑.๑๖ หัวแม่เท้า

เรานั่ง	หมั่นนอน
เรานอน	หมั่นยืน
เวลาเราคลำ	รู้สึกนิ่ม

ฯลฯ

จะเห็นได้ว่าปริศนาเมืองนครศรีธรรมราช ได้บันทึกเรื่องราวของบุคคล ในส่วนที่เกี่ยวข้องกับสระ ไว้ตั้งแต่เส้นผม จนกระทั่งถึงเท้าเลยทีเดียว



กลุ่มที่ ๒ :

เนื้อหาเกี่ยวกับพฤติกรรมของบุคคล

พฤติกรรมของบุคคล ในที่นี้หมายถึงรวมถึงลักษณะท่าทางการแสดงออก และการประกอบกิจกรรมต่างๆ ของบุคคล

จากกรณีศึกษาปริศนาเมืองนครศรีธรรมราช ปริศนาเมืองนี้ ได้บันทึกพฤติกรรม ของบุคคลตั้งแต่เยาว์วัย จนกระทั่งถึงวัยชรา ทั้งคนปกติและคนพิการ

๒.๑ พฤติกรรมของผู้เยาว์

ภาพชีวิตของผู้เยาว์ที่ปรากฏในปริศนาเมืองนครศรีธรรมราชส่วนใหญ่จะเกี่ยวข้องอยู่กับการกิน โดยเฉพาะ 'เด็กกินนมแม่'

โปรดพิจารณาศึกษาตัวอย่างปริศนาต่อไปนี้

หัวเนื้อ	แยงรูเนื้อ
น้ำย่อยพริกเพ็รื่อ	เย็นอกเย็นใจ
เนื้อแนบเนื้อ	อร่อยเหลือเมื่อน้ำไหล
เนื้อแยงเนื้อ	น้ำขาวหรือเด็กดีใจ
นอนแคง	แยงน้ำขาวออก
นอนแคง	แยงรู
คดคดคู้คู้	น้ำเข้าน้ำออก

ก้อนเนื้อ	แยงรูเนื้อ
พอร่อยเหลือ	น้ำขาวออก

ฯลฯ

๒.๒ พฤติกรรมของคนหนุ่ม-สาว และวัยกลางคน

คนในวัยนี้เป็นวัยกำลังทำงาน ภาพชีวิตของคนวัยนี้เท่าที่ปรากฏในปริศนาเมืองนครศรีธรรมราช ค่อนข้างจะครบวงจรของชีวิตประจำวัน ตั้งแต่ตื่นเช้า จนกระทั่งเข้านอน คนในวัยนี้ทำอะไรบ้างปริศนาเมืองนี้ บันทึกไว้ค่อนข้างละเอียด

โปรดพิจารณาศึกษา ตัวอย่างปริศนาต่อไปนี้

๒.๒.๑ ตื่นเช้า บ้วนปาก ล้างหน้า ถ่ายอุจจาระ

ง่าชาน้ำเข้า เย่าเย่าน้ำออก  
(คนบ้วนปาก-ล้างหน้า)

ฉีกขาให้น้ำเข้า เย่าเย่าให้น้ำออก  
ล้างในล้างนอก น้ำออกแล้วเช็ด  
(คนบ้วนปาก-ล้างหน้า)

วิ่งเหมือนเหาะ นั่งถึงเกาะ เบ่งหน้าแห้ง  
(คนถ่ายอุจจาระ)

ห่อไม่แคง แม่ไม่ดำ

ไปนั่งชายป่า ทำหน้ายุยี้

(คนนั่งถ่ายอุจจาระ)

ชั้นตอนหย่อนผลึก หมาครูปือก  
แมงวันให้ฮือ (คนถ่ายจุจาระบนขอนไม้)  
นั่งบนขอน หย่อนขาดหย่อนขาด  
(คนถ่ายจุจาระบนขอนไม้)

ฯลฯ

### ๒.๒.๒ กินหมาก สิบบุหรี

ดุกขึ้นตอนเช้า นั่งเฝ้าศาลา  
ฉีกหว่างซา เอาไซใส่ (คนปอกหมาก)  
จ้วนิน กินหญ้ารอบปลวก (คนปอกหมาก)

ฯลฯ

ไอ้สูง รุงไอ้พัน  
ไอ้ขาวยิกทัน รบกัณในห้วย  
ไอ้เมาเข้าช่วย เลือดย่อยหลามไหล

(คนกินหมาก เหนื่อยตา)

ตัวเท่านั้นวักอ้อย หัวแดงท้ายเบียด

(คนสิบบุหรี)

หัวแดง ท้ายเบียด ชี้เผือกขาว

(คนสิบบุหรี)



จ้วนิน กินหญ้ารอบปลวก  
(คนปอกหมาก)

ฯลฯ

### ๒.๒.๓ หุงหาอาหาร ทำกิจบ้านงานครัว

หัวมันไม่ใช่หัวมัน แต่หันหัว (คนสีข้าว)

สาวสาวชานา รำไปรำมาอิมหมี่พีมัน

(คนตำข้าว)

พระยาไม่ใช่พระยา

เขม่าสามขา โทกหัวผ้าขาว

(คนหุงข้าว ด้วยเชิงกรานหรืออั้งไล)

มาแต่เมืองลาว โทกหัวผ้าขาว

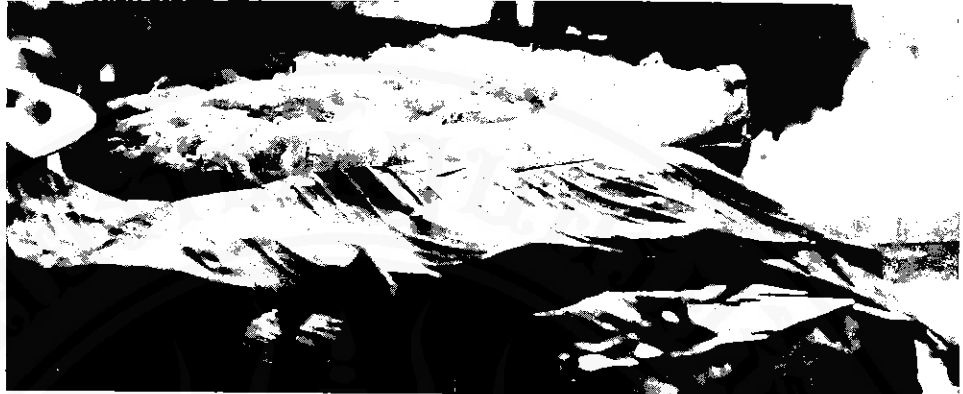
เขม่าสามตีน (เข-ม่า)

(คนหุงข้าว ด้วยเชิงกรานหรืออั้งไล)

มาแต่เมืองจีน เขม่าสามตีน โทกหัวผ้าขาว

(คนหุงข้าว ด้วยเชิงกราน หรืออั้งไล)





สี่ตีนยืนยัน ตรันนางธรรณี  
 หมุนอยู่กับพี่ นางธรรณีร้องไห้  
 (คนบิดขมจีน, คนทำเส้นขมจีน)  
 บั้นบั้นแล้วจุก ไม่ลुकให้แยง  
 ถึงแดงแล้วเด็ด เสร็จแล้วให้ล้าง  
 (คนทำขมจีน)

ทำในดิน กินเหมือนข้าว  
 ที่ได้ลुकออกเต้า เพราะไอนั้นเข้าไปสิ่งเดียว

(คนทำเส้นขมจีน)  
 หย่ำแล้วคดลुक ลुकแล้วแยง  
 ถึงแดงแล้วเด็ด เสร็จแล้วล้าง  
 (คนทำเส้นขมจีน)

คนหญิงอยู่ได้ คนชายอยู่บน  
 น้ำออกแพรดแพรด

(คนบดแห้งด้วยครตบรด)  
 เชียงไม้พุก ไปถูกไม้แก่น  
 ถุกแทนดินสอด ถุกบ่อน้ำใส

(คนปอกมะพร้าว)  
 ป่อนี้มีปลามาก พระยานาคลงไปวน  
 สาวน้อยหน้ามด นั่งเฝ้าปากบ่อ

(คนแกงปลา)  
 ป่อนี้มีปลามาก พระยานาคลงไปวน  
 สาวน้อยหน้ามด นั่งเฝ้าปากบ่อ

(คนแกงปลา)  
 นั่งบนตัก หัวเราะคักคัก คิก คิก  
 (คนต้ำน้ำพริก)

แรงไม้ไช้แรง กาไม้ไช้กา  
 บินหรือหว่า อยู่ข้างเคยแม่เด็ก  
 (คนเฝ้าข้าว)



๒.๒.๕ กินข้าวปลาอาหาร

แม่กับนาง เดินทางเดียวกัน  
 พอถึงสำนัก หยุดพักคนแห่ง  
 (คนกินข้าว, ต้มน้ำ)  
 แก้วฟ้าเข้าถ้ำ (คนกินกล้วย)

๗๗



๒.๒.๕ เตรียมตัวก่อนทำงานหรือออกนอกบ้าน

ก.) จัดเตรียมเครื่องมือ เครื่องมือที่ใช้ทำงาน จะต้องครบถ้วนและใช้ประโยชน์ได้เป็นอย่างดี หากเป็นเครื่องมือประเภทมีคม จะต้องลับให้คมก่อนนำไปใช้เสมอ ดังตัวอย่างปริศนา ต่อไปนี้

ขึ้นต้นลับ ลับลับแลแล

ขึ้นต้นแค แลแลลับลับ

(คนลับของมีคม)

นั่งเข่าเข่า เข้าไม่เข้าเอามือคลำ

(คนลับของมีคม)

นั่งยอง มองต่ำ

เอามือคลำ เข้าไม่เข้า

(คนลับของมีคม)

ไ้ด่ำ สับไ้ข้าว

สองเท้า นั่ง เข้าไม่เข้า

(คนลับของมีคม)

ฯลฯ

ข) จัดเตรียมตัว ในที่นี้เน้นที่การแต่งกายเป็นสำคัญ การแต่งกาย สุภาพเรียบร้อย และเหมาะสมกับกาลและเทศะอันควรดังตัวอย่างปริศนา ต่อไปนี้

กลมกลมเท่าด้ามพร้า ไม่ง่าขาแยงไม่เข้า

(คนนุ่งผ้าโจงกระเบน)

นารีมีรู ทองคำทั้งคู่ อุดรูนารี

(คนใส่ตุ้มหู)

นางอยู่ป่าหวาย เรียกให้ตายไม่ออกมา

(คนดูกระจก)

หยิบไม้หมอน มาวางบนเขา

ถูกผ่านถึงเรา หวยหวาดทั้งป่า

(คนหิวผม)

ฯลฯ

๒.๒.๖ ทำมาหากิน ตามอาชีพหลักและอาชีพเสริม

ผู้คนในท้องถิ่นนครศรีธรรมราช ส่วนใหญ่ทำนา ทำสวนเป็นอาชีพหลัก ส่วนงานอื่นๆ เป็นอาชีพเสริม ทั้งอาชีพหลัก และอาชีพเสริม ของชาวนครศรีธรรมราช ปรากฏในปริศนาหลายบท ดังตัวอย่างต่อไปนี้

ก. อาชีพหลัก การทำนา ทำสวน

ภูเขาสี่ยอด ทอดพานตรงกลาง

ยิกนกดตามทาง สามทางสี่หัว

(คนไถนา)

ภูเขาสี่ยอด ทอดพานไว้บน

มีสายชกยนต์ คนเดินตามหลัง

(คนไถนา)

ลิงหลังโกง ลงมากกลางนา

คนเดินไปหน้า แต่เดินถอยหลัง

(คนดำนา)

สามหัวสิบตีน สามทาง

(คนไถนา)

ไ้ไม่เดินหน้า ไ้บ้าตามหลัง

(คนไถนา)

ข้างล่างชกยนต์ ข้างบนชกรด

ฤกษ์กล่าววบท ยกธงตามหลัง

(คนไถนา)

ทิมชลือก ยกน้ำย่อย เอาฝอยใส่

(คนดำนา)

ทิ้งแล้วถอน ถอนแล้วปัก

ต่อจากนั้นไม่นานนัก ตัดออกไปเหยียบย่ำ

(คนทำนา ปักข้าว งดข้าว)

ไ้งไ้คงไ้มตึง มือหนึ่งลอก

พอน้ำออกหรอยจ้ง หันหลังให้

(คนกรีดยาง)

ข) อาชีพเสริมต่างๆ

สองขาทับ ขยับขาเกา

มือหนึ่งเกา มือหนึ่งแกวก

(คนทอหูก)

สาวน้อยร้อยซั้ง มานั่งชักใบ

เสาดำเกาใหญ่ แกว่งไปแกว่งมา

(คนทอหูก)

นูกาเขานี้กะเขา เรือสำเกาแล่นกลาง

นางทั้งห้า นั่งถ้าเรือเรา

(คนทอหูก)

เขาสองเขา นกเราแล่นกลาง

ชานางขยับ

(คนทอหูก)



**กระบอกตาล**

เข้าโกร่ง ค่ำโกร่ง  
 โกงโค้ง อยู่บนเวหา  
 (คนทำตาลโดนด, ตาลมะพร้าว)  
 ขึ้นโกร่ง ลงแกรริก  
 ถามเด็กเด็ก คนใหญ่อย่าบอก  
 (คนทำตาลโดนด, ตาลมะพร้าว)

ฯลฯ

**๒.๒.๗ จัดหากับข้าว**

ข้างบนกดหยุกหยุก ข้างล่างเป็นทุกข์  
 ข้างบนดีใจ  
 (คนสู่มปลา)  
 งูกำไม้ไซ่งู คัดรูอยากกิน  
 ผู้กินตาย ผู้ให้ตกนรก  
 (คนตกปลา)  
 เข้ากำข่ม ไม่เข้ากำข่ม (คนสู่มปลา)  
 ไปเท่าบึงนา มาเท่าแม่ไก่ (คนทอดแห)  
 ดั้นเท่าลำหวาย กระจายเต็มธาร  
 (คนทอดแห)  
 สองตีนเหยียบบรรณี ทางนั้นยาวรี  
 แล่นเข้าหว่างขาแม่เด็ก  
 (คนยกยอ)

สี่ตีนย่นย่น	ตรันนางบรรณี
หางยาวรี	แยงวานแม่เด็ก
(คนยกยอ)	
แม่วัวแดง	แขวงอยู่ริมนา
พอเห็นคนมา	ชีวิตเอาชีวิตเอา
(คนวิตปลา)	
หญิงอยู่ท้าย	ชายอยู่หัว
ชายชาติชั่ว	นั่งยองมองแยง
สัตว์อยู่ในน้ำ	ตัวดำปากแดง
ไซไม้แข็ง	หญิงไม่ชอบ
(คนหาหอยเม่น)	

ฯลฯ

**๒.๒.๘ พักผ่อนก่อนเริ่มงานใหม่**

หลังจากทำงานเหน็ดเหนื่อยมาแล้ว ในช่วงเวลาของการพักผ่อนผู้คนชาวชนบท มักจะพักผ่อนด้วยการนอนหลับช่วงเวลาสั้นๆ เรียกว่า "งีบ" หรือไม่นอนพักพอหายเหนื่อย แต่ไม่หลับ เรียกว่า "เอนหลัง" ในช่วงพักผ่อนดังกล่าวนี้ มักจะมีกิจกรรมอย่างหนึ่งที่คนชอบทำ คือ "การรอนหู" ดังตัวอย่างปริศนาต่อไปนี้

ฉีกริม ทิมรุ แม่อีหนู นอนตาคุหลิบ  
 (คนยอนหูด้วยขนไก่)  
 ฉีกแรก แยกแยง แทงหนอยหนอย  
 หรอยไม่หรอย ทำตาคุหลิบ  
 (คนยอนหูด้วยขนไก่)

**๒.๒.๙ ได้เวลาหลับนอนกลางคืน**

ไต้สี่หู กลิ่นไต้สองหู  
 พระอาทิตย์ขึ้นจากรู ไต้สองหูคุดานออก  
 (กลางคืน คนนอนในมุ้ง เมื่อสว่างคนออกจากมุ้ง)

ฯลฯ

**๒.๓ พฤติกรรมของคนชราและคนพิการ**

บุคคลกลุ่มนี้ปริศนาเมืองนครศรีธรรมราช บันทึกไว้เพียงสั้นๆ ว่า คนชรา และคนพิการเป็นอย่างไรเท่านั้น ไม่ปรากฏภาพชีวิตประจำวันอย่างครบวงจร

เหมือนอย่าง วิญญาณสาว และวิญญาณคน ดังกล่าวแล้ว  
โปรดพิจารณาศึกษาตัวอย่างปริศนาต่อไปนี้

### ๒.๓.๑ คนชรา

เดินมาสามขา หลังคามุงสำลี  
(คนชรา ผมงขาว เดินถือไม้เท้า)  
คนหลังกึ่ง เดินสามขา  
(คนชราเดินถือไม้เท้า)  
เดินมาสามขา หลังคาสีขาว  
(คนชรา ผมงขาว เดินถือไม้เท้า)

๗๗

### ๒.๓.๒ คนพิการ

ข้างนี้ไม้ ข้างนี้ไม้  
ตรงกลางลงเนื้อ แคนี่ไม้  
แค่นี้ยัง  
(คนขาด้วน)  
สี่ตีนเดินมา สามตาหัวครึ่ง  
(คนหัวล้าน กับคนตาบอด)  
หลับกำพรศันนี้ ตีนกำพรศันนี้แหละ  
(คนตาบอด)

จะเห็นได้ว่าปริศนาเมืองนครศรีธรรมราช มีความ  
สัมพันธ์อย่างแนบแน่นกับบุคคลในชุมชน และสังคม  
วิถีชีวิตของบุคคลแต่ละชุมชนจะได้รับการบันทึกไว้เป็น  
ปริศนาค่อนข้างละเอียด ปริศนาจึงเป็นวรรณกรรมที่  
สามารถนำมาใช้เป็นสื่อศึกษาวิถีชีวิตของบุคคล และภูมิ  
ปัญญาท้องถิ่นได้เป็นอย่างดี

การศึกษาคณะปริศนาเมืองนครศรีธรรมราช  
ที่มีเนื้อหาเกี่ยวกับบุคคล นอกจากจะทำให้รู้จัก และ  
เข้าใจภาพชีวิตของบุคคล ในชุมชนและสังคมเมืองนคร  
ศรีธรรมราชแล้ว ยังได้รับคุณูปการอื่นๆ อีกทางหนึ่งด้วย

แหล่งข้อมูล : ศูนย์วัฒนธรรมภาคใต้  
วิทยาลัยครูนครศรีธรรมราช

ประสานงานเตรียมข้อมูล : จาริ การะศรี : อวยพร เจริญพร  
ถ่ายภาพ : ชัยณรงค์ อินทร : อำนวย ทองทะวัย

