

## บ้านสวนจันทน์



บ้านสวนจันทน์ในปัจจุบัน ไม่มีร่องรอยความเป็นสวนไว้อีกเลย  
(มิถุนายน ๒๕๕๑)

### ๑. ลักษณะทางกายภาพ

บ้านสวนจันทน์เป็นหมู่บ้านที่ ๕ ของตำบลปากพูน อำเภอเมือง จังหวัดนครศรีธรรมราช อยู่ห่างจากที่ว่าการอำเภอเมืองไปทางทิศเหนือประมาณ ๑๑ กิโลเมตร ประกอบด้วยกลุ่มบ้าน ๔ กลุ่ม คือ บ้านสวนจันทน์ บ้านชะเคียน บ้านในลุ่ม และบ้านหนองตาลอม

ทิศตะวันออก	ติดกับบ้านป่อโพธิ์
	ตำบลปากพูน
ทิศตะวันตก	ติดกับบ้านห้วยน้ำเย็น
	ตำบลนาทราย

### ๑.๒ ภูมิประเทศ

ภูมิประเทศของบ้านสวนจันทน์มีลักษณะแตกต่างกันเป็นสองส่วน ส่วนที่เป็นที่ตั้งบ้านเรือนหรือชุมชนมีลักษณะเป็นสันทราย ซึ่งทอดยาวมาจากอำเภอท่าศาลาและอำเภอเมือง ต่อไปยังอำเภอเฉลิมพระเกียรติและเชียรใหญ่ สันทรายนี้เกิดจากการทับถมของตะกอนทรายที่ถูกคลื่นซัดมาจากทะเล และจากตะกอนดินของภูเขาที่ถูกน้ำพัดมาจากทิศตะวันตกของตัวเมือง ทับถมกันเป็นเวลาหลายศตวรรษ ส่วน

### ๑.๑ ขนาดและอาณาเขต

บ้านสวนจันทน์มีพื้นที่ประมาณ ๓,๐๕๐ ไร่ มีอาณาเขตดังนี้

ทิศเหนือ	ติดกับเขตสุขาภิบาล
	ตำบลปากพูน
ทิศใต้	ติดกับสวนราชฤดี
	ตำบลท่าวัง

พื้นที่ราบลุ่มทางตะวันออกของหมู่บ้าน เกิดจากการ  
แห้งของน้ำทะเล จึงกลายเป็นที่ราบลาดเอียงลง  
ต่ำจนคร

ลักษณะดินในบริเวณสันทราย ส่วนใหญ่เป็น  
ดินทรายปนดินร่วน ลึกราว ๑.๐๐-๑.๕๐ เมตร ถัดจาก  
นั้นจึงเป็นดินเหนียวปนทราย ส่วนในบริเวณที่ลุ่มถัด  
จากสันทราย มีลักษณะเป็นดินเหนียว การระบายน้ำ  
ไม่ดีจึงเหมาะแก่การทำนา

ไม่มีลำนํ้าธรรมชาติในหมู่บ้าน อย่างไรก็ตาม พื้นที่  
ส่วนใหญ่ของหมู่บ้านเป็นที่ลุ่ม จึงมีน้ำเพียงพอแก่การ  
ทำนาในแต่ละปี

## ๒. ลักษณะทางสังคม

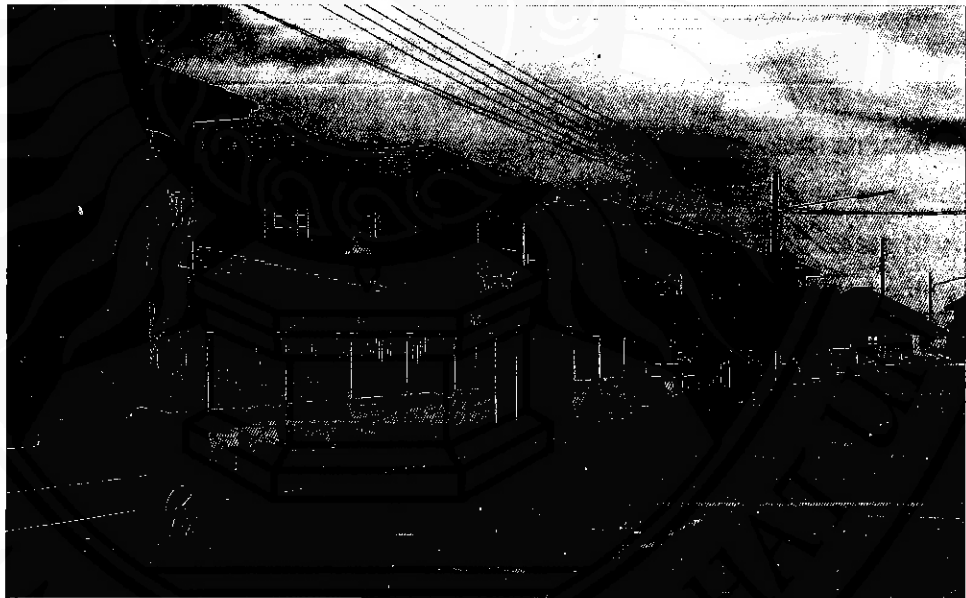
ประชากรในบ้านสวนจันทร์มี ๖๒๑ ครัวเรือน  
(มีจำนวน ๒,๕๒๑ คน) ตั้งบ้านเรือนอยู่บริเวณถนน  
ราชดำเนิน ค่ายวชิราวุธ อันเป็นสันทรายที่ตั้งตัวเมือง  
ในจำนวนนี้ร้อยละ ๗๐ นับถือศาสนาอิสลาม ส่วน  
ที่เหลืออีกร้อยละ ๓๐ นับถือศาสนาพุทธ ประชากร  
เข้ามาตั้งถิ่นฐานในบริเวณนี้มาแล้วเป็นเวลาไม่ต่ำกว่า  
๘๐ ปี

อย่างไรก็ดี มีแนวโน้มว่าประชากรในหมู่บ้านนี้  
จะเพิ่มมากขึ้นในอนาคตอันใกล้ เพราะมีการก่อสร้าง  
บ้านจัดสรรจำนวนหลายหมู่บ้านขึ้นในพื้นที่บ้าน  
สวนจันทร์ เช่น บ้านสยามนครธานี บ้านทิพย์มณฑา  
บ้านมณฑาการ์เด้น บ้านมณฑาแลนด์แอนด์เฮาส์  
บ้านสวนพิมพ์พรและบ้านแคนะชุมชน นครฯ ๒ เป็นต้น

ในหมู่บ้านไม่มีวัด แต่มีมัสยิดสองแห่งคือ มัสยิด  
นุรุลอิติยะฮ์ (มัสยิดสวนจันทร์) และมัสยิดบ้าน  
ชะเอียน ส่วนวัดร้างมีอยู่วัดหนึ่งคือ วัดในลุ่ม (ตั้งอยู่ใน  
ค่ายวชิราวุธ)

สถานศึกษาระดับประถมศึกษามีอยู่โรงเรียนหนึ่งคือ  
โรงเรียนบ้านชะเอียน (แต่เดิมชื่อโรงเรียนบ้านเอียน)  
สังกัดสำนักงานการประถมศึกษาแห่งชาติ เนื้อที่  
ประมาณ ๖ ไร่ ตั้งอยู่ในบริเวณค่ายวชิราวุธ (กองทัพ  
ภาคที่ ๔)

ส่วนบริการทางด้านสาธารณสุขแก่ประชาชน  
เนื่องจากไม่มีสถานอนามัยในหมู่บ้าน ดังนั้นชาวบ้านจึง  
นิยมไปใช้บริการจากโรงพยาบาลค่ายวชิราวุธ (กองทัพ  
ภาคที่ ๔) และคลินิกเอกชนในตลาดสุขาภิบาลท่าแพ  
หรือในตัวเมืองนครศรีธรรมราช



จากพื้นที่อันกว้างสุดลูกหูลูกตาในอดีต  
ปัจจุบัน ได้กลายมาเป็นหมู่บ้านจัดสรรหลายหมู่บ้าน

### ๓. ลักษณะทางเศรษฐกิจ

อาชีพหลักของชาวสวนจันทน์คือ งานรับจ้าง เช่น รับจ้างก่อสร้างในเขตเมือง รับจ้างในโรงงานอุตสาหกรรมขนาดย่อม และงานบริการอื่นในเขตเทศบาล เป็นต้น นอกจากนี้ยังมีอาชีพค้าขายของเบ็ดเตล็ดในหมู่บ้าน และรับราชการ

ในอนาคตหากบ้านจัดสรรรุ่นใหม่ (ที่อยู่ระหว่างการก่อสร้างใน พ.ศ.๒๕๔๐-๒๕๔๑) แล้วเสร็จ กลุ่มผู้เช่าอยู่อาศัยในหมู่บ้านเหล่านี้จะมีลักษณะเป็นชนชั้นกลาง โครงสร้างอาชีพของประชากรก็จะเปลี่ยนแปลงไปเพราะชนชั้นกลางส่วนใหญ่จะเป็นนักธุรกิจ ข้าราชการ หรือผู้มีรายได้ประจำ

### ๔. ลักษณะทางคมนาคม

เส้นทางคมนาคมสายหลักที่ใช้เดินทางเข้าออกหมู่บ้านคือ ถนนราชดำเนิน ซึ่งเป็นถนนหลักในเขตเทศบาลนครนครศรีธรรมราช ถนนสายนี้เริ่มต้นจากสี่แยกหัวถนน ศาลามีชัย ผ่านชุมชนต่างๆ ในเขตเทศบาลเป็นระยะทางกว่า ๑๐ กิโลเมตร และผ่านหมู่บ้านสวนจันทน์ ก่อนจะไปสิ้นสุดที่บ้านท่าแพ เขตสุขาภิบาลท่าแพ ตำบลปากพูน อำเภอเมือง จังหวัดนครศรีธรรมราช

### ๕. ประวัติชื่อหมู่บ้าน

ชื่อ 'บ้านสวนจันทน์' ได้มาจากชื่อต้นจันทน์ อันเป็นไม้เครื่องเทศชนิดหนึ่ง มีการปลูกไว้เป็นสวนในบริเวณด้านตะวันตกของหมู่บ้าน (ปัจจุบันอยู่ในเขตค่ายวชิราวุธ)

นายหมาด รับไทร์\* เล่าว่าบริเวณด้านตะวันตกของหมู่บ้านสวนจันทน์เป็นสันทรายเช่นเดียวกับเขตเทศบาลนครนครศรีธรรมราช เมื่อครั้งแผ่นดินพระบาทสมเด็จพระมงกุฎเกล้าเจ้าอยู่หัว รัชกาลที่ ๖ ทรงมีพระราชประสงค์จะให้มีหน่วยทหารขึ้นในพื้นที่ภาคใต้ แต่เพื่อหลีกเลี่ยงกฎหมายระหว่างประเทศว่าด้วยการตั้งกองกำลังทหารบริเวณชายแดน จึงทรงตั้งชื่อ

หน่วยทหารที่จัดตั้งนี้ว่า "ทหารรักษาวัง" เมื่อวันที่ ๑ เมษายน ๒๔๕๙ และใช้พื้นที่บริเวณบ้านสวนจันทน์เป็นที่ตั้งกองบัญชาการ และทรงขนานนามบริเวณนั้นว่า "สวนรื่นฤดี" อันเป็นที่มาของค่ายวชิราวุธ กองทัพภาคที่ ๔ ในปัจจุบัน

พื้นที่บริเวณบ้านสวนจันทน์อันเป็นที่ตั้งครั้งแรกของทหารรักษาวังสมัยนั้น ยังเต็มไปด้วยต้นจันทน์ มีผู้คนมาตั้งบ้านเรือนอยู่บ้างแล้ว แต่มีจำนวนไม่กี่ครัวเรือน แทบทุกครัวต่างใช้ประโยชน์จากต้นจันทน์ทั้งสิ้น ไม่ว่าจะเป็นการทำยาแผนโบราณ การทำขนม และการนำไปจำหน่าย

ต้นจันทน์เหล่านี้ชาวบ้านนิยมเรียกว่า 'ลูกจันทน์' บ้าง 'จันทน์เทศ' บ้าง เป็นต้นไม้พุ่มขนาดกลางคงจะเป็นพันธุ์ไม้ที่มีผู้นำเข้ามาปลูกมากกว่าจะขึ้นเองในแถบนี้ รกที่หุ้มเมล็ดมีกลิ่นหอมฉุนเรียกว่า 'ดอกจันทน์' ส่วนเมล็ดมีกลิ่นหอมฉุนเช่นกัน เรียกว่า 'ลูกจันทน์' นำไปใช้เป็นเครื่องเทศในการปรุงยาแผนโบราณและเครื่องแกงบางชนิดได้

ครอบครัวดั้งเดิมในบ้านสวนจันทน์ได้ขยายตัวขึ้นในเวลาต่อมา จนทำให้ชุมชนนี้มีสภาพเป็นหมู่บ้านและเติบโตเคียงคู่มาพร้อมๆ กับครอบครัวทหารในค่ายวชิราวุธ จนกลายเป็นหมู่บ้านใหญ่

เมื่อทางราชการจัดแบ่งเขตปกครองพื้นที่ตำบลปากพูน จึงได้นำเอาชื่อ 'สวนจันทน์' มาเป็นชื่อหมู่บ้าน และใช้สืบมาตราบปัจจุบัน

\*สัมภาษณ์นายหมาด รับไทร์ อายุ ๗๘ ปี ณ บ้านเลขที่ ๓๕๕ หมู่ที่ ๖ (บ้านปากพะยิง) ตำบลปากพูน อำเภอเมือง จังหวัดนครศรีธรรมราช วันที่ ๒๗ ธันวาคม ๒๕๔๐



ค้ายวปิววุด อันเป็นที่ตั้งกองบัญชาการกองทัพนาคที่ ๔  
ตั้งอยู่ในพื้นที่บ้านสวนจันทร์ (หมู่ที่ ๕ ตำบลปากพูน)

