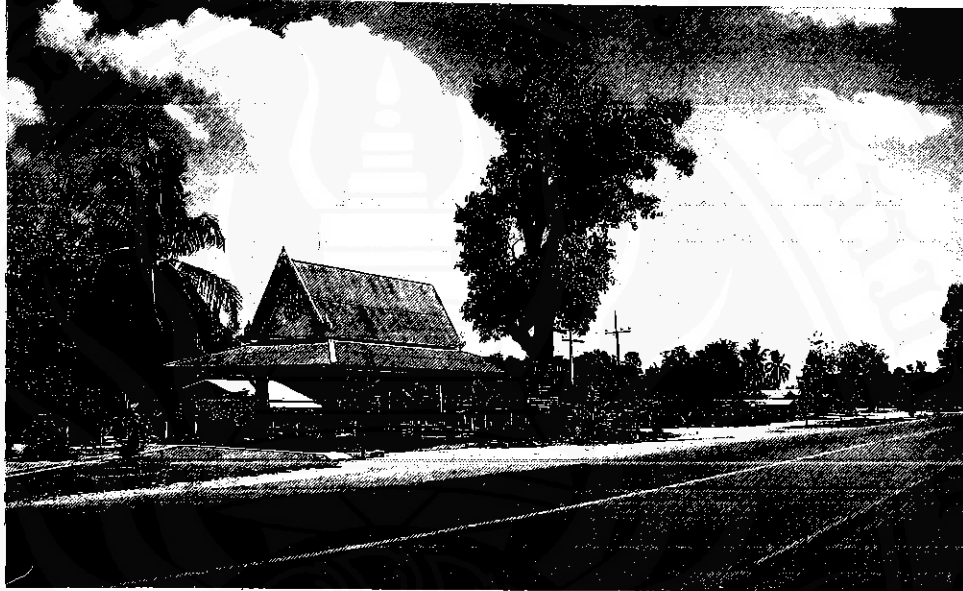


บ้านนาทราย



สภาพบ้านนาทราย (หมู่ที่ ๖) ตำบลนาทราย ปิ้งแห้งแยกออกมาจากบ้านปลายท่า (หมู่ที่ ๑)
เมื่อ พ.ศ. ๒๕๓๕ โดยใช้ทางหลวงแผ่นดิน หมายเลข ๕๐๐๓ (นาพรุ-ปากพูน)
เป็นเส้นแบ่งเขตพื้นที่

๑. ลักษณะทางกายภาพ

บ้านนาทรายเป็นหมู่บ้านที่ ๖ ของตำบลนาทราย อำเภอเมือง จังหวัดนครศรีธรรมราช อยู่ห่างจากที่ว่าการอำเภอเมืองไปทางทิศตะวันตกเฉียงเหนือประมาณ ๘.๕ กิโลเมตร ประกอบด้วยกลุ่มบ้าน ๘ กลุ่มคือ บ้านนาทราย บ้านดอนคน บ้านหนองไทร บ้านโคกลั่น บ้านแร้งร้อน บ้านดอนนา - บ้านห้วยน้ำคูลัง และบ้านห้วยเปีย

ทิศเหนือ

ติดกับบ้านป่าใหม่

ทิศใต้

ตำบลท่าจ้ง

ทิศตะวันออก

ติดกับบ้านหน้าโพธิ์

ทิศตะวันตก

ตำบลนาทราย

ติดกับบ้านปลายท่า

ตำบลนาทราย

ติดกับบ้านเหว็ด

ตำบลนาทราย

๑.๑ ขนาดและอาณาเขต

บ้านนาทรายมีพื้นที่ประมาณ ๒,๒๕๐ ไร่ มีอาณาเขตดังนี้

๑.๒ ภูมิประเทศ

ภูมิประเทศของบ้านนาทรายเป็นที่ราบ มีสันดอนหรือลูกฟูกเป็นระยะๆ มีต้นไม้ธรรมชาติขึ้นอยู่

ส่วนบริการทางด้านสาธารณสุขแก่ประชาชน เนื่องจากไม่มีสถานอนามัยในหมู่บ้าน ชาวบ้านจึงไปใช้บริการที่สถานีอนามัยบ้านเหมืองหัวทะเล (หมู่ที่ ๕ ตำบลนาเคียน) และสถานีอนามัยบ้านปลายท่า (หมู่ที่ ๑ ตำบลนาทราย)

๓. ลักษณะทางเศรษฐกิจ

อาชีพหลักของชาวบ้านนาทรายคือ การทำนา รองลงมาคือ การปลูกยางพารา และทำสวนผลไม้ ได้แก่ มังคุด เงาะ และมะพร้าว เป็นต้น การเกษตรกรรมเหล่านี้ต้องอาศัยน้ำฝนตามฤดูกาลเป็นหลัก และถึงหน้าแล้งก็อาศัยน้ำจากบ่อน้ำตื้นมาช่วย รวมพื้นที่เกษตรกรรมประมาณ ๑,๕๐๐ ไร่

แหล่งจำหน่ายสินค้าเกษตรของชาวบ้าน คือ ตลาดหัวอิฐซึ่งเป็นตลาดพืชผลที่ใหญ่ที่สุดในภาคใต้ บางปีมีพ่อค้าคนกลางมารับซื้อถึงหมู่บ้าน ส่วนแหล่งจำหน่ายสินค้าอุปโภคบริโภคของชาวบ้าน คือ ตลาดในเขตตัวเมือง ได้แก่ ตลาดสดคูขวาง และตลาดเย็น เป็นต้น

๔. ลักษณะทางการคมนาคม

เส้นทางคมนาคมสายหลักที่ใช้เดินทางเข้าออกหมู่บ้าน คือถนนภายในหมู่บ้าน ซึ่งเป็นถนนดินต่อเชื่อมกับทางหลวงแผ่นดิน หมายเลข ๔๐๑๓ (นาพรุ - ปากพูน) ซึ่งสามารถใช้งานได้ทุกฤดูกาล

เส้นทางในหมู่บ้านที่สะดวกอีกเส้นหนึ่งก็คือ ถนนหน้าโรงเรียนเมือง-บ้านนาทราย เป็นถนนหินคลุก ระยะทาง ๑.๓ กิโลเมตร เพิ่งตัดเมื่อ พ.ศ.๒๕๓๖ โดยใช้งบประมาณเงินภาษีบำรุงท้องที่และ งบ อบต. จำนวน ๒๐๐,๐๐๐ บาท จ้างรถจักรกลมาทำพื้นทาง โดยมีนายสุทิน ชูโลก ผู้ใหญ่บ้านหมู่ที่ ๓ เป็นกำลังสำคัญในการก่อสร้างครั้งนั้น ซึ่งช่วยให้ชาวบ้านได้รับความสะดวกและรวดเร็วในการติดต่อกับชุมชนเมือง และตำบลข้างเคียงมากขึ้น

๕. ประวัติชื่อหมู่บ้าน

ชื่อ "บ้านนาทราย" ได้แยกจากพื้นที่หมู่ที่ ๑ (บ้านปลายท่า) เมื่อพ.ศ.๒๕๓๕ แล้วตั้งชื่อหมู่บ้านตามสภาพภูมิประเทศว่า "บ้านนาทราย"

นายนอบ นาคทองทิพย์* เล่าว่าเนื่องจากพื้นที่หมู่ที่ ๑ (บ้านปลายท่า) มีประชากรและครัวเรือนมาก ไม่สามารถปกครองดูแลและให้บริการประชาชนได้เต็มที่ จึงแยกพื้นที่มาตั้งเป็นหมู่บ้านใหม่เมื่อ พ.ศ. ๒๕๓๕ โดยมีผู้ใหญ่บ้านคนแรกคือ นายพะยอม ภัคติกิจ ซึ่งหมดวาระไปเมื่อวันที่ ๙ ธันวาคม ๒๕๔๐

เหตุที่ตั้งชื่อว่า "บ้านนาทราย" ก็เพราะพื้นที่ที่ตั้งหมู่บ้านเป็นดินทรายอันเกิดจากตะกอนดินจากพืดเขาทางด้านตะวันตกของตัวเมืองนครศรีธรรมราช ได้ถูกน้ำพัดพามาทับถมกันไว้ในบริเวณนี้ต่อเนื่องกันมาหลายร้อยปี ประกอบกับคลื่นจากทะเลอ่าวไทยในสมัยโบราณคงพัดพาตะกอนของคลื่นและกระแสน้ำชายฝั่งทะเล เข้ามาทับถมในบริเวณเดียวกันทำให้ผืนแผ่นดินตรงนี้กลายเป็นสันทรายขนาดเล็กและสั้นขึ้นครั้นนานก็เข้าตะกอนดินและทรายเหล่านี้ได้ยุบตัวลงกลายเป็นสันดอนทราย ครั้นเมื่อความกร่อยของน้ำลดลงก็ทำให้พืชล้มลุกและยืนต้นค่อยๆ งอกขึ้นตามลำดับ ผู้คนที่ทยอยเข้ามาตั้งถิ่นฐานมากขึ้นทุกปี จนกลายเป็นกลุ่มบ้านในเขตปกครองของหมู่ที่ ๑ (บ้านปลายท่า) มานานหลายสิบปี จนกระทั่ง พ.ศ.๒๕๓๕ จึงแยกออกมาเป็นหมู่บ้านใหม่

เมื่อทางราชการได้แยกเขตปกครองของหมู่ที่ ๑ (บ้านปลายท่า) ออกเป็นสองหมู่บ้าน จึงได้ตั้งชื่อหมู่บ้านใหม่นี้ว่า "บ้านนาทราย" อันเป็นชื่อเดียวกับชื่อตำบลนี้สืบมา

*สัมภาษณ์นายนอบ นาคทองทิพย์ อายุ ๕๕ ปี ณ บ้านเลขที่ ๑๔/๒ หมู่ที่ ๑ (บ้านปลายท่า) ตำบลนาทราย อำเภอเมือง จังหวัดนครศรีธรรมราช วันที่ ๒๔ พฤศจิกายน ๒๕๔๐