



โครงการพัฒนาพื้นที่ลุ่มน้ำปากพนัง อันเนื่องมาจากพระราชดำริ

วิมล คำศรี

๑. ความนำ

ปากพนังในอดีตมีความอุดมสมบูรณ์และมั่งคั่งทางเศรษฐกิจ ดังความตอนหนึ่งในพระราชหัตถเลขา พระบาทสมเด็จพระจุลจอมเกล้าเจ้าอยู่หัวพระปิยมหาราช รัชกาลที่ห้า แห่งกรุงรัตนโกสินทร์ เมื่อครั้งเสด็จ ประพาสปากพนังในปี พ.ศ. ๒๔๔๔ ว่า

"อำเภอปากพนังนี้ได้ทราบอยู่แล้วว่า เป็นที่สำคัญอย่างไร แต่เมื่อไปถึงที่ ยังรู้สึกว่าจะตามทีคาดคะเน นั้น ผิดไปเป็นอันมาก ไม่นึกว่าจะใหญ่โต มั่งคั่งถึงเพียงนี้"



พระบาทสมเด็จพระปรมินทรมหาจุฬาลงกรณ์ พระจุลจอมเกล้าเจ้าอยู่หัว

กาลต่อมาเมื่อสภาพการณ์ต่างๆ ได้เปลี่ยนแปลงไป ปากพนังและพื้นที่ลุ่มน้ำปากพนังในปัจจุบัน กลายเป็นพื้นที่ยากจนที่สุด ของจังหวัดนครศรีธรรมราช ดังปรากฏในพระราชดำรัสพระบาทสมเด็จพระเจ้าอยู่หัว ภูมิพลอดุลยเดชมหาราช รัชกาลที่ ๙ แห่งกรุงรัตนโกสินทร์ เนื่องในวโรกาส วันเฉลิมพระชนมพรรษา ๕ ธันวาคม ๒๕๓๗ ตอนหนึ่งว่า

"จังหวัดนครศรีธรรมราช ซึ่งเป็นจังหวัดปัจจุบันนี้ เป็นจังหวัดจนที่สุดไม่น่าเชื่อ ซึ่งจังหวัดนครศรีธรรมราชน่าจะเป็นจังหวัดที่เจริญ ที่มีการผลิตข้าวอย่างดีที่สุด ไม่เป็นเช่นนั้น เป็นจังหวัดที่จนที่สุด..."

โครงการพัฒนาพื้นที่ลุ่มน้ำปากพนัง อันเนื่องมาจากพระราชดำริจึงเกิดขึ้น เกิดจากการที่พระบาทสมเด็จพระเจ้าอยู่หัวทรงห่วงใยในความเดือดร้อนทุกข์ยากของราษฎร ในท้องที่อำเภอชะอวด อำเภอธวัชบุรี อำเภอเชียรใหญ่ อำเภอหัวไทร อำเภอปากพนัง และพื้นที่บางส่วนของอำเภอลานสกา และอำเภอเมืองนครศรีธรรมราช จังหวัดนครศรีธรรมราช ที่ประสบปัญหาขาดแคลนน้ำจืดในการอุปโภคบริโภค และการเกษตรในบริเวณพื้นที่ลุ่มน้ำปากพนัง แหล่งคูน้ำคูน้ำสำคัญแห่งหนึ่งของภาคใต้ จากการถูกน้ำทะเลรุกเข้าเข้าไปในแม่น้ำปากพนัง ทำให้เกิดสภาพน้ำเค็มถึงปีละ ๙ เดือน พระองค์พระราชทานพระราชดำริให้กรมชลประทานรับผิดชอบในการดำเนินการก่อสร้างงานพัฒนาแหล่งน้ำ เพื่อจัดหาน้ำจืดให้ราษฎร โดยเฉพาะในเรื่องน้ำเพื่อการเกษตร ส่วนในเรื่องการจัดหาน้ำเค็มให้กับราษฎรที่ประกอบอาชีพ "ทำนากุ้ง" นั้น ให้กรมประมงรับผิดชอบดำเนินการ รวมทั้งทรงขอให้หน่วยราชการที่เกี่ยวข้อง ให้ความช่วยเหลือเพื่อพัฒนาคุณภาพชีวิตของราษฎรในท้องที่ดังกล่าวให้ดีขึ้น

๒. พระราชดำริและพระราชดำรัสเกี่ยวกับโครงการพัฒนาพื้นที่ลุ่มน้ำปากพนัง

พระราชดำริพระบาทสมเด็จพระเจ้าอยู่หัวเกี่ยวกับโครงการพัฒนาพื้นที่ลุ่มน้ำปากพนัง มีอย่างต่อเนื่อง ตั้งแต่ปี ๒๕๒๑-๒๕๓๗ รวมไม่น้อยกว่า ๘ ครั้ง ตัวอย่างเช่น

(ครั้งที่ ๑)

เมื่อวันที่ ๑๓ กันยายน พ.ศ. ๒๕๒๑ พระบาทสมเด็จพระเจ้าอยู่หัว ทรงพระกรุณาโปรดเกล้าฯ ให้ผู้อำนวยการสำนักชลประทานที่ ๑๑ เข้าเฝ้า ณ ที่ประทับแรมโรงพยาบาลสมเด็จพระนางเจ้าสิริกิติ์ จังหวัดนครศรีธรรมราช ทรงมีพระวินิจฉัยเกี่ยวกับโครงการชลประทานในเขตจังหวัดนครศรีธรรมราช ให้พัฒนาลุ่มน้ำคลองชะอวดโดยการก่อสร้างอ่างเก็บน้ำห้วยน้ำใส เพื่อป้องกัน และบรรเทาปัญหาอุทกภัยในพื้นที่ลุ่มน้ำปากพนัง ในเขตอำเภอชะอวดและป้องกันบรรเทาปัญหาน้ำเค็มในฤดูแล้ง และเป็นแหล่งน้ำสำหรับอุปโภคบริโภคในบริเวณพื้นที่อ่างเก็บน้ำ แต่เนื่องจากต้องใช้ระยะเวลาก่อสร้างไม่น้อยกว่า ๕ ปี จึงทรงให้พิจารณาฝ่ายทดน้ำคลองไม้เสียบ ตำบลเกาะขันธุ์ อำเภอชะอวด พร้อมระบบส่งน้ำโดยแรงดัน เพื่อใช้ประโยชน์ก่อน ต่อไปเมื่อสร้างอ่างเก็บน้ำห้วยน้ำใสขึ้นแล้วก็ช่วยพัฒนาโครงการชลประทานดังกล่าวให้ได้สมบูรณ์ยิ่งขึ้น

(ครั้งที่ ๒)

เมื่อวันที่ ๒๔ ธันวาคม ๒๕๓๑ พระบาทสมเด็จพระเจ้าอยู่หัวโปรดเกล้าฯ ให้หม่อมเจ้าจักรพันธ์เพ็ญศิริ จักรพันธ์ อธิบดีกรมชลประทาน นายสุเมธ ตันติเวชกุล พร้อมด้วยเจ้าหน้าที่ที่เกี่ยวข้อง เข้าเฝ้าฯ ณ อาคารชัยพัฒนา สวนจิตรลดาฯ ได้มีพระราชดำริดำเนินงานโครงการต่าง ๆ เพื่อเป็นการบรรเทาอุทกภัยในพื้นที่ภาคใต้ รวมทั้งบริเวณลุ่มน้ำปากพนัง ความว่า

ให้กรมชลประทานดำเนินการแก้ไขและบรรเทา
อุทกภัยในพื้นที่เพาะปลูกบริเวณลุ่มน้ำปากพนัง โดย
เร่งด่วน ตามที่ได้รับ ความเสียหาย เนื่องจากอุทกภัย
ฝนตกหนักติดต่อกันระหว่างวันที่ ๑๙-๒๒ พฤศจิกายน
พ.ศ. ๒๕๓๑ เพื่อมิให้เกิดขึ้นอีก โดยพิจารณาวางแผน
การดำเนินงานเป็น ๒ ระยะคือ

ระยะที่ ๑

การขุดคลองธรรมชาติและปรับปรุงคลองระบาย
น้ำต่าง ๆ ดังนี้

๑. ขุดคลองระบายน้ำท่าพญาและคลองสาขา
๒. ขุดคลองระบายน้ำปอดคนที่
๓. ขุดคลองระบายน้ำหน้าโกฏี
๔. ขุดคลองแพรกเมือง-ชะอวด

ระยะที่ ๒

พิจารณาขุดคลองใหม่เป็นช่วงแนวลาด เพื่อ
ระบายน้ำในแม่น้ำปากพนังลงสู่ทะเลให้เร็วขึ้น โดย
ก่อสร้างประตูระบายน้ำ และคันกันน้ำเพื่อกันเก็บน้ำจืด
ในลุ่มน้ำปากพนังทั้งหมด สำหรับใช้ในการเกษตร
และป้องกันน้ำเค็มด้วย

(ครั้งที่ ๓)

เมื่อวันที่ ๙ ตุลาคม พ.ศ. ๒๕๓๕ พระบาท
สมเด็จพระเจ้าอยู่หัวเสด็จทอดพระเนตรสถานีสูบน้ำ
บ้านโคกกุแวง และพื้นที่ทำนบบ้านโคกกุแวง ที่บริเวณ
บ้านโคกอิฐ โคกโน และทอดพระเนตรอาคารระบาย
น้ำเปรี้ยวคลองแยก คลองसान ตำบลพร่อน อำเภอ
ตากใบ จังหวัดนราธิวาส ระหว่างเสด็จพระราชดำเนิน
ทรงมีพระราชดำริกับพลอากาศตรีกำธน สินธวานนท์
องคมนตรี นายจุลนภ สนิทวงศ์ ณ อยุธยา องคมนตรี
นายสุเมธ ตันติเวชกุล เลขาธิการ คณะกรรมการพิเศษ
เพื่อประสานงานโครงการอันเนื่องมาจากพระราชดำริ
นายสวัสดิ์ วัฒนายากร อธิบดีกรมชลประทาน
เจ้าหน้าที่กรมชลประทาน และข้าราชการที่เฝ้า
รับเสด็จ ความว่า

ควรก่อสร้างประตูระบายน้ำพร้อมอาคารประ
กอบที่บริเวณปากแม่น้ำปากพนัง ห่างจากอำ
เภอปากพนังไปทางทิศใต้ประมาณ ๓ กิโลเมตร
เพื่อป้องกันน้ำทะเลมิให้ไหลเข้าแม่น้ำปากพนัง และ
เก็บกักน้ำจืดไว้ในแม่น้ำและตามลำน้ำต่าง ๆ สำหรับ
การบรรเทาน้ำท่วม ควรขุดคลองระบายน้ำแยกจาก
แม่น้ำปากพนังเพิ่มเติมตามความเหมาะสม

(ครั้งที่ ๔)

เมื่อวันที่ ๑๑ ตุลาคม พ.ศ. ๒๕๓๕ พระบาท
สมเด็จพระเจ้าอยู่หัวเสด็จทอดพระเนตรสภาพ
โครงการพัฒนาลุ่มน้ำบางนรา อันเนื่องมาจากพระราช
ดำริ โดยทางเรือตามลุ่มน้ำบางนราและทอดพระเนตร
สถานีสูบน้ำบ้านตอหลัง ตำบลไพรวัน อำเภอตากใบ
จังหวัดนราธิวาส ทรงมีพระราชดำริกับพลอากาศตรี
กำธน สินธวานนท์ องคมนตรี นายจุลนภ สนิทวงศ์
ณ อยุธยา องคมนตรี นายสุเมธ ตันติเวชกุล
เลขาธิการ คณะกรรมการพิเศษ เพื่อประสานงานโครง
การอันเนื่องมาจากพระราชดำริ นายสวัสดิ์ วัฒนายากร
อธิบดีกรมชลประทาน เจ้าหน้าที่กรมชลประทานและ
ข้าราชการที่เฝ้ารับเสด็จ ความตอนหนึ่งว่า

ควรก่อสร้างเขื่อนทดน้ำในแม่น้ำปากพนัง ณ
จุดห่างจากอำเภอปากพนังไปทางทิศใต้ประมาณ ๕
กิโลเมตร เพื่อป้องกันน้ำเค็มบุกรุก และเก็บกักน้ำจืด
ไว้ในลำน้ำให้ราษฎรได้ใช้ประโยชน์ทางการเกษตร
และการอุปโภคบริโภค พร้อมทั้งก่อสร้างระบบ
ระบายน้ำออกจากพื้นที่น้ำท่วมลงทะเลให้เร็วที่สุด

(ครั้งที่ ๕)

เมื่อวันที่ ๒๓ ธันวาคม พ.ศ. ๒๕๓๕ พระบาทสมเด็จพระเจ้าอยู่หัวโปรดเกล้าฯ ให้นายสุเมธ ตันติเวชกุล เลขาธิการคณะกรรมการพิเศษเพื่อประสานงานโครงการพระราชดำริและคณะเข้าเฝ้าฯ ณ พระตำหนักจิตรลดารโหฐาน ความตอนหนึ่งว่า

การทำเขื่อนหรือประตูบังคับน้ำ ห่างจากอำเภอปากพนังประมาณ ๓-๕ กิโลเมตรนี้ จะต้องทำอาคารบังคับน้ำขนาดใหญ่ ๑ ตัว และขนาดเล็ก ๒ ตัว รวมทั้งชุดคลองเชื่อม และทำคลองน้ำแบ่งเหมือนโครงการบางนรา ถ้าทำแล้วน้ำก็จะอยู่ส่วนน้ำกึ่ง นาข้าวจะอยู่ส่วนนาข้าว

(ครั้งที่ ๖)

เมื่อวันที่ ๒ ตุลาคม พ.ศ. ๒๕๓๖ พระบาทสมเด็จพระเจ้าอยู่หัว ได้พระราชทานพระราชดำริ

เกี่ยวกับโครงการพัฒนาพื้นที่ลุ่มน้ำปากพนัง จังหวัดนครศรีธรรมราช โดยทรงรับสั่งกับคณะกรรมการบริหารโครงการฯ ณ พระตำหนักทักษิณราชธานีแคว้น อำเภอเมือง จังหวัดนครศรีธรรมราช สรุปได้ดังนี้

๑. ควรเร่งดำเนินการก่อสร้างประตูระบายน้ำปากพนังให้เสร็จโดยเร็ว เพราะงานนี้จะเป็นจุดเริ่มต้นของโครงการ และเป็นศูนย์รวมในการแก้ไขปัญหาการขาดแคลนน้ำจืดสำหรับใช้ในการเกษตร การอุปโภคในฤดูแห้ง ปัญหาน้ำทะเลบุกรุกในฤดูแล้ง และปัญหาน้ำท่วมพื้นที่ทำกินของราษฎรเป็นบริเวณกว้างในฤดูฝน

๒. ควรพิจารณาชุดคลองระบายน้ำพร้อมอาคาร เพื่อระบายน้ำจากแม่น้ำปากพนังออกทะเลอีกทางหนึ่งโดยชุดบริเวณหน้าประตูระบายน้ำปากพนัง จะช่วยระบายน้ำออกจากพื้นที่ได้เร็วขึ้น จึงจะสามารถแก้ไขปัญหาท่วมพื้นที่ทำกินของราษฎรได้

๓. เร่งชุดลอกคลองท่าพญาพร้อมก่อสร้างประตูระบายน้ำท่าพญา เพื่อช่วยระบายน้ำออกจากพื้นที่ให้เร็วขึ้น



๔. เร่งขุดลอกขยายคลองบ้านกลาง คลองปากพ่อง และคลองหน้าโกฏีพร้อมก่อสร้างประตูน้ำ เพราะประตูระบายน้ำที่บ้านเสีอร่อง และหน้าโกฏี จะช่วยระบายน้ำจากคลองบ้านกลางและคลองปากพ่อง ออกจากพื้นที่โครงการลงสู่ทะเลได้เร็วขึ้น

๕. ในลำดับต่อไปควรพิจารณา ขุดคลองระบายน้ำสายชะอวด-แพรงเมือง พร้อมก่อสร้างอาคารประตูระบายน้ำจะเป็นการช่วยระบายน้ำออกจากพื้นที่โครงการได้อีกทางหนึ่ง

๖. จะต้องพิจารณากำหนดแนวเขตที่แน่นอน เพื่อแยกพื้นที่น้ำจืดและพื้นที่น้ำเค็มโดยพิจารณาบริเวณด้านทิศตะวันออกของคลองหรือแม่น้ำปากพ่อง ให้เป็นพื้นที่น้ำเค็ม

๗. ควรจัดตั้งศูนย์ศึกษาเฉพาะกิจที่บริเวณประตูระบายน้ำหน้าโกฏีในพื้นที่ของกรมประมง เพื่อทำการทดลองศึกษาและวิจัยด้านการประมงแบบครบวงจร

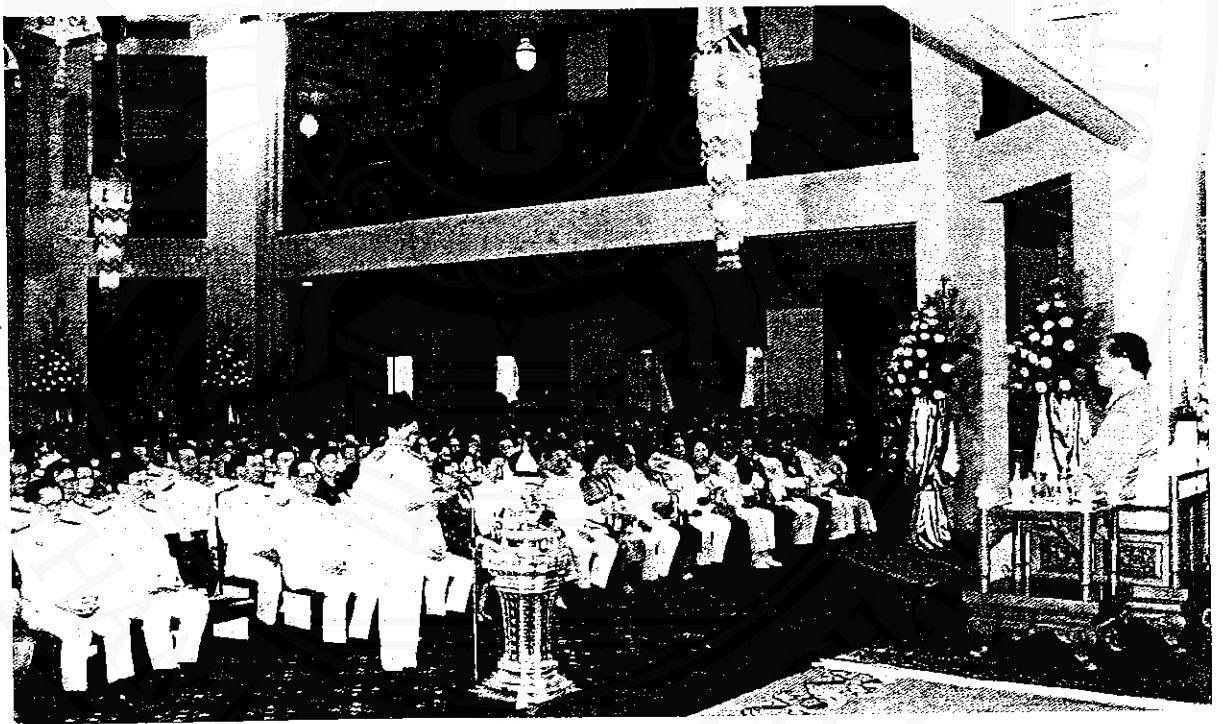
๘. เนื่องจากทิศตะวันตกของกลุ่มน้ำปากพ่องเป็น

เทือกเขา สภาพภูมิประเทศเป็นพื้นที่สูง มีปัญหาการขาดแคลนน้ำใช้ทำการเกษตรและอุปโภคบริโภคของราษฎรที่อาศัยอยู่ในพื้นที่ดังกล่าว ควรพิจารณาวางโครงการและก่อสร้างอ่างเก็บน้ำและฝายกั้นน้ำ

๙. ควรพิจารณาเกี่ยวกับระบบการระบายน้ำเสียจากนาทุ่ง และน้ำเบรียวกจากพรุ รวมทั้งระบบบำบัดน้ำเสียจากชุมชน เช่น เขตชุมชนอำเภอเชียรใหญ่ และอำเภอชะอวด เพื่อให้ น้ำจืดที่กักเก็บไว้ในแม่น้ำลำคลองต่างๆ ในเขตลุ่มน้ำสามารถนำมาใช้ในการอุปโภคบริโภคได้อย่างสมบูรณ์ขึ้น

(ครั้งที่ ๗)

เมื่อวันเสาร์ที่ ๔ ธันวาคม พ.ศ. ๒๕๓๖ ณ ศาลาดุสิตาลัย สวนจิตรลดา พระราชวังดุสิต พระบาทสมเด็จพระเจ้าอยู่หัว ทรงมีพระราชดำรัสพระราชทานแก่คณะบุคคลต่างๆ ที่เข้าเฝ้าฯ ถวายชัยมงคล ในโอกาสวันเฉลิมพระชนมพรรษา ความตอนหนึ่งว่า



ส่วนหนึ่งที่จะแจ้งให้ทราบที่กำลังทำอยู่ คือ โครงการที่ปากพนัง เมื่อ ๒-๓ ปี ที่ทางราชการ ทั้งทหารและพลเรือนต้องไปช่วยปากพนัง แม่น้ำ บริเวณของอำเภอปากพนังนั้น ก็ต้องบรรทุกรถไปให้การบรรทุกน้ำด้วยรถไปให้ นี้ ท่านนักเศรษฐกิจต่างๆ ก็ยอมต้องทราบดีว่ามีขาดทุนแค่ไหน การสร้างเขื่อน หรืออ่างเก็บน้ำ จะสิ้นเงินเป็นสิบล้าน หรือร้อยๆ ล้าน แต่ถ้าสร้างแล้วสามารถที่จะบริการประชาชนได้โดยไม่ต้องใช้รถบรรทุก การบรรทุกด้วยรถจะต้องใช้น้ำมันงบประมาณเป็นร้อยๆ ล้าน ไม่มีใครได้คิด เมื่อครั้งที่ มีผู้อพยพเขมรที่เขาค้อต่าง ครั้งนั้นต้องบรรทุกน้ำมาจาก ห้วยชัน ใช้รถบรรทุกมาทุกวันหลายๆ คันรถ ซึ่งคำนวณดูแล้ว ค่าน้ำมัน ค่าบริการ ค่าสึกหรอเป็น ล้าน ๆ บาท จึงได้ขอให้สร้างอ่างเก็บน้ำใกล้ๆ กับเขาค้อต่าง แล้วก็ให้ขอทางสหประชาชาติช่วยด้วย เขาก็ช่วย ลงท้ายสร้าง เท่ากับได้น้ำฟรีเลย ไม่ต้องบรรทุก ต่อต่อมาแล้วก็อยู่สบาย ประหยัดค่าใช้จ่ายในการขนส่งมากมายเป็นล้านๆ บาท เช่นเดียวกัน ที่ภาคใต้ ที่ปากพนังทำโครงการ เดียวนี้กำลังดำเนินการอยู่แล้ว ก็หวังว่าจะเสร็จภายในสามปี

ปีที่ ๕๐ ในรัชกาลปัจจุบัน ซึ่งใครต่อใครเริ่มคิด จะทำการฉลอง จะเริ่มในปี ๒๕๓๔ พระราชบัญญัติ หรือพระราชกฤษฎีกา จะเขียนไว้ว่า ให้ไว้ในวันที่เท่านั้นๆ เป็นปีที่เท่านั้นๆ ในรัชกาลปัจจุบัน เริ่มตั้งแต่วันที่ ๑ มกราคม ๒๕๓๔ จะเป็นปีที่ ๕๐ ในรัชกาลปัจจุบัน ที่จริงครบ ๕๐ ปี จะต้องเป็นปี ๒๕๓๔ อยากให้โครงการปากพนังนี้สำเร็จ สำหรับเฉลิมฉลอง ๕๐ ปี ของรัชกาลปัจจุบัน มีความหมายดี แล้วก็ทำให้ศรีครื้นครื้น ทำให้ปลื้มใจทั่วทั้งประเทศ โครงการนั้นก็คือ ควบคุมไม่ให้น้ำเค็มเข้ามาในคลองชะอวดและ ก็จะสามารถทำนาในเขตอำเภอเชียรใหญ่อย่างดีด้วย แม้น้ำท่วมก็จะมีน้ำไว้ได้ เพื่อที่จะทำนาขาดเขย ต่อไปได้ หรือถ้าหากว่าทำโครงการดีๆ แม้เมื่อฝนลงมา น้ำท่วมบ้างเล็กน้อย แต่ข้าวในเขตอำเภอเชียรใหญ่

ก็จะไม่เสีย ปัจจุบันอำเภอเชียรใหญ่ซึ่งเป็นอำเภอใหญ่ รวมทั้งหัวไทรและปากพนัง มีพื้นที่ทำนาเป็นแสนไร่ เดียวนี้ เวลานี้ ทำข้าวไม่ค่อยมากเพราะเสียด้วยน้ำมากเกินไป หรือน้ำมันน้อยเกินไปทั้งสองอย่าง ถ้าเราลงทุนสักพันล้าน ก็จะคุ้ม จะสามารถคุมน้ำนั้นได้ ให้เป็นน้ำจืดน้ำใช้ได้

บางคนอาจจะเอะอะว่าน่ากุ่มละ น่ากุ่มก็จะทำได้ เพราะว่าทางอำเภอหัวไทรอยู่ใกล้ทะเลและมีคลองที่เรียกว่า คลองปากพนังขนานกับฝั่งทะเล คลองนั้นยอมให้เป็นน้ำกร่อย จะทำนาได้เป็นอย่างดีเป็นล้านซึ่งประเทศไทยสามารถจะส่งออกไป กุ้งนี่ ส่งออกไปจำนวนมากที่สุดในโลก ขายไปประเทศญี่ปุ่นและถึงประเทศอเมริกา และนอกจากกุ้งก็มีปลาที่เลี้ยงได้ในนากุ้งก็สามารถเป็นรายได้เข้าประเทศอย่างมากมาย ประชาชนที่จะทำกิจการเหล่านั้นก็จะร่ำรวย ไม่เสีย เพราะแยกน้ำกร่อยจากน้ำจืดได้ โดยการนี้เลี้ยงเอาไว้ให้ได้ผลภายใน ๓ ปี ทางกรมชลประทานและทางเจ้าหน้าที่ทั้งทหารและพลเรือนอื่นๆ ก็กำลังร่วมมือกันทำอยู่เดี๋ยวนี้ ซึ่งก็จะเป็นผล เรื่องนี้เกี่ยวข้องกับน้ำเหมือนกัน การสู้ภัยแล้งนี้เราดำเนินไปเรื่อย ต่อสู้ไปเรื่อย

ที่พูดวันนี้ก็เป็นโครงการอย่างสั้นที่สุด ๓ ปี เป็นโครงการ ๓ ปี ๔ ปี ๕ ปี ๖ ปี แต่ถ้าไม่เริ่มทำเดี๋ยวนี้ มันก็จะกลายเป็นสิบลปี ถ้าไม่ทำไปปีก็เพิ่มไปอีกปี ฉะนั้นต้องทำ แล้วก็เข้าใจว่า เงินที่จะมาลงทุนในโครงการเหล่านี้ก็ควรจะมีพอ เพราะเหตุว่าเงินเหล่านี้ ผู้เชี่ยวชาญทางเศรษฐกิจก็จะต้องทราบดีว่าเป็นการลงทุนที่คุ้มค่า การลงทุนนี้อาจจะไม่เหมือนการลงทุนบริษัท ลงทุนบริษัทนั้นมีการคำนวณว่าจะได้กำไรเท่า นั้นๆ กลับคืนมา เพื่อสามารถใช้หนี้เท่า นั้นๆ หรือบางทีก็ใช้หนี้ได้ แต่ไม่ใช้ เพราะว่ากิจการทางเศรษฐกิจ ถ้าบริษัทไหนหรือกิจการไหนไม่เป็นหนี้ บริษัทนั้นไม่ได้ เพราะว่าต้องเป็นหนี้สำหรับให้บริษัทนั้นก้าวหน้า ตาม ทฤษฎีเศรษฐกิจ

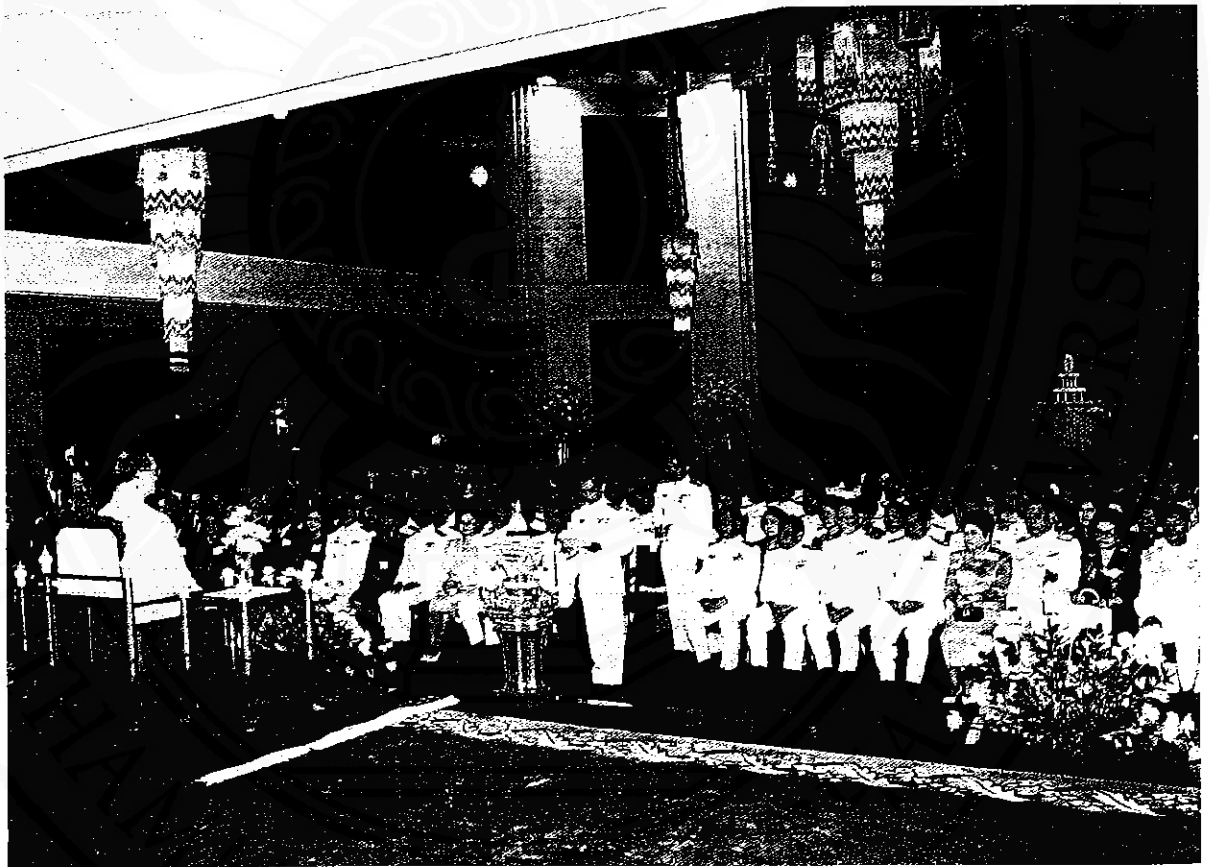
และสำหรับโครงการ เช่น โครงการปากพ่องหรือโครงการนครนายก โครงการป่าสักเหล่านี้ ถ้าไรนั้นมาที่ประชาชน ประชาชนจะอยู่ดีกินดี เมื่อประชาชนอยู่ดีกินดีก็สามารถที่จะเสียภาษีให้กับรัฐบาล รัฐบาลก็เก็บเงินภาษีอากรได้อย่างดี ประชาชนมีความสุขความสบายก็ไม่เสียภาษี ทั้งประชาชนที่มีรายได้ดีส่วนมากก็ไม่ขโมยได้นั้นได้นี้ คือพวกที่ขโมย พวกที่เป็นใจผู้ร้ายส่วนมากก็เพราะเขาแร้นแค้น ใครไม่แร้นแค้น

ก็ไม่ปล้น ไม่ขโมย เพราะมันไม่สนุก แล้วมันก็เสี่ยงอันตราย เมื่อถูกจับอาจถูกใส่คุกเป็นแรมปี มันไม่สนุก ถ้าเขาทำกินได้เขาก็มีความสุขเขาก็ไม่ขโมย เขาก็ไม่เป็นผู้ร้าย เขาก็ช่วยกันสร้างสรรค์ ก็ยิ่งเจริญใหญ่ ฉะนั้นที่เล่าเรื่องโครงการเหล่านี้ก็เพราะว่า มันเป็นสิ่งที่จะทำให้อนาคตมีความสุขได้ มีความเจริญได้ โครงการเหล่านี้ ก็จะเป็นประโยชน์ทันทีได้ด้วย แม้แต่ทุกวันนี้ ถ้าหากว่าเราลงมือทำก็จะเกิดมีงานทำ

พระราชดำรัส

พระบาทสมเด็จพระเจ้าอยู่หัว เกี่ยวกับโครงการพัฒนาพื้นที่ลุ่มน้ำปากพ่อง

(ครั้งที่ ๘)



เมื่อวันที่ ๔ ธันวาคม พ.ศ. ๒๕๓๗ พระบาทสมเด็จพระเจ้าอยู่หัวทรงมีพระราชดำรัสแก่คณะบุคคลที่เข้าเฝ้า ถวายพระพร ความสำคัญตอนหนึ่งเกี่ยวกับโครงการพัฒนาพื้นที่ลุ่มน้ำปากพนัง มีดังนี้

อันนี้ก็ได้พูดถึงที่ท่านนายกฯ ได้กล่าวถึงกิจการที่ได้ทำมาส่วนหนึ่ง อื่นๆ ก็ยังมีมากอย่างเช่นที่ว่าพูดปีที่แล้วเรื่องโครงการแม่น้ำป่าสัก แม่น้ำนครนายก และปากพนัง ว่าปีนี้นักยอนิตที่เริ่มลงมือเสียที เมื่อลงมือได้ แต่ก็ยังต้องมีอุปสรรคที่เราต้องฟันฝ่าอีกมากสำหรับแม่น้ำป่าสักนี้ แต่ว่ามีหวังว่าภายในห้าปีถ้าไม่มีอุปสรรคร้ายแรง อีกห้าปีปัญหาเกี่ยวข้องกับน้ำแล้งหรือน้ำขาดแคลน กับน้ำท่วมจะบรรเทาไปมาก เข้าใจว่าบรรเทาไปแปดสิบเปอร์เซ็นต์ ทำให้ประชาชนจำนวนมากเป็นแสนมีความสุขมากขึ้น โดยอาศัยโครงการป่าสักกับโครงการนครนายก และก็ต้องนำชมเขยประชาชนและข้าราชการอย่างผู้ว่าราชการจังหวัดลพบุรีปัจจุบัน ที่ได้ช่วยไปจัดให้ประชาชนเข้าใจและร่วมมือในกิจการเหล่านี้

ยังมีโครงการที่ภาคใต้ ที่ปากพนังก็จะต้องทำความเข้าใจต่อไป ซึ่งโครงการปากพนังนี้ทางราชการทหารก็ได้ช่วยเป็นกำลัง แต่จะต้องอธิบายอีกมาก เพราะว่า มีคนที่มีคนบอกว่า ถ้าทำโครงการปากพนังสิ่งแวดล้อมจะเสีย ขอบอกว่าน้ำในแม่น้ำชะอวด คลองชะอวดนั้นเป็นน้ำกร่อยมีประโยชน์สำหรับสิ่งแวดล้อมขอชี้แจง คราวนี้เป็นการชี้แจงว่า ในสมัยก่อนนี้ คลองชะอวดเป็นน้ำจืด มาเป็นน้ำกร่อย เพราะดินเลน และเกี่ยวข้องกับสิ่งแวดล้อมต่างๆ ไป ที่เปลี่ยนแปลงไปจนกระทั่งทำให้ประชาชนในอำเภอเชียรใหญ่ ซึ่งมีจำนวนมากต้องอพยพไปพัทลุง บ้างไปอำเภอทุ่งสง บ้างก็ไปทุ่งใหญ่ ทำให้เกิดปัญหาอย่างมาก เพราะว่าคนเชียรใหญ่เท่ากับว่าไปกินที่เขาล้างก็เกิดทะเลาะกันยุ่งกัน แล้วไม่มีทางแก้ไข ส่วนผู้ที่เหลืออยู่ที่เชียรใหญ่นั้น ในหน้าแล้งเขาก็ปลูกผักยังไม่ได้เพราะน้ำเก็บเป็นน้ำกร่อย น้ำเค็ม คนที่เคยไปในพื้นที่จะเข้าใจ คนที่ไม่เคยไปในพื้นที่จะไม่มีความเข้าใจ

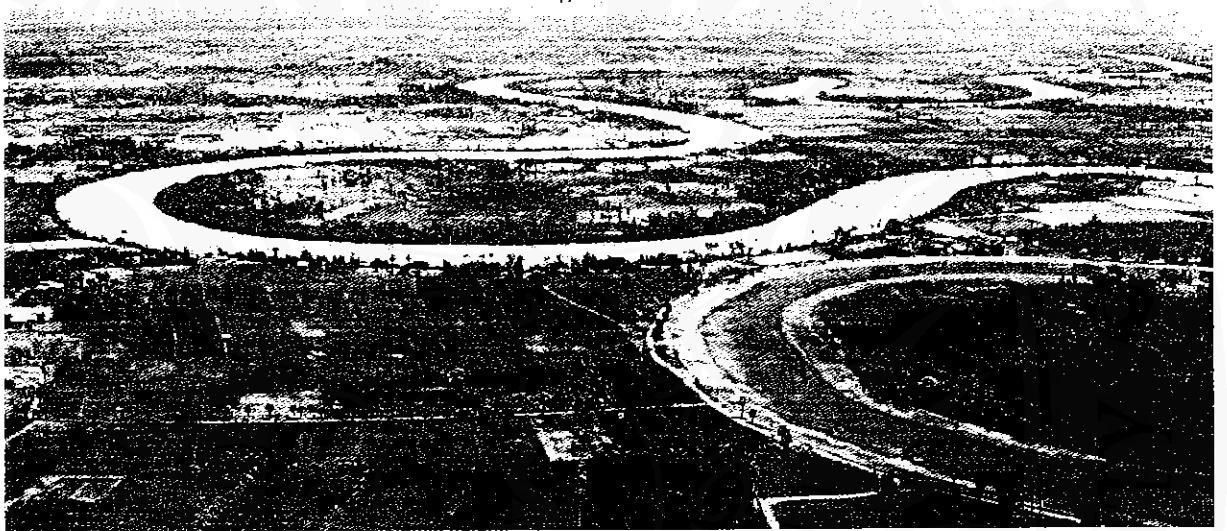
ปากพนังก็อดน้ำ ต้องส่งรถบรรทุกน้ำเสียเงินเป็นพันล้าน

แล้วก็ไม่จริงที่น้ำในแม่น้ำชะอวดนั้นน้ำกร่อยจะเป็นการดี ไม่ดี ถ้าทำโครงการ น้ำในคลองชะอวดนั้นจะเป็นน้ำจืดแน่นอน ต้องแก้ไขต่อไป เรื่องความเปรี้ยวหรือความบกพร่องอย่างอื่น แต่อย่างน้อยเป็นขั้นหนึ่ง จะทำน้ำในลุ่มน้ำชะอวดนี้ได้เป็นแสนไร่ ชาวเชียรใหญ่ที่ไปที่อื่นก็จะกลับมา แล้วก็มาทำอาชีพที่สุจริต จะทำให้จังหวัดนครศรีธรรมราช ซึ่งเป็นจังหวัดที่ปัจจุบันนี้จนที่สุด ไม่น่าเชื่อ ซึ่งนครศรีธรรมราชน่าจะเป็นจังหวัดที่เจริญ ที่มีการผลิตข้าวอย่างดีที่สุด ไม่เป็นเช่นนั้น เป็นจังหวัดที่ด้อยที่สุด จนที่สุด แต่ทำโครงการนี้จะกลับมาเป็นจังหวัดที่ร่ำรวยขึ้น คือในทางเศรษฐกิจแท้ๆ จะทำให้จังหวัดนครศรีธรรมราชจะขึ้นมาเป็นจังหวัดร่ำรวยเกือบที่สุดได้ โดยมีโครงการนี้อย่างเดียว เพราะไม่ใช่ว่าโครงการอื่นๆ จะเสีย คนเขาบอกคนที่ทำกึ่งซึ่งเป็นรายได้ของประเทศไทยมากมายก็ล้านบาทไม่ทราบจะเสีย ไม่เสีย ตรงข้ามจะทำให้กิจการกึ่งกุลาดำนี้เป็นลัดเป็นส่วน สามารถที่จะทำให้ประชาชนที่ทำกึ่งกุลาดำได้ทำได้จริงๆ จังๆ ได้รับการช่วยเหลือและพวกที่ทำกูลาดำไม่ใช่บริษัทใหญ่ เป็นเอกชนเล็กๆ ถ้าเราช่วยเขา เขาก็จะมีรายได้ที่ดี และกึ่งกุลาดำจะมีคุณภาพดี ที่เขาพูดว่าทำกึ่งกุลาดำทำให้เกิดพิษ ถ้าทำไม่ดี ถ้าทำอย่างแค้นแค้นจริง ทำให้ทะเลเป็นพิษ แต่ว่าเดี๋ยวนี้มีวิธีที่จะทำให้กึ่งกุลาดำเป็นรายได้และไม่เป็นมลพิษ ตรงข้าม จะทำให้ประเทศไทยสามารถที่จะส่งออกกึ่งกุลาดำเป็นล่ำเป็นสัน และมีคุณภาพสูง

ฉะนั้น ถ้าทำโครงการปากพนังซึ่งน่าจะทำได้เร็วพอใช้ จะแก้ไขการมีความขาดแคลนของน้ำจืด เพื่อกองเก็บน้ำในลุ่มของแม่น้ำชะอวด และมีน้ำใช้ในหน้าแล้งด้วย ตลอดจนมีน้ำเค็มน้ำกร่อย เพื่อที่จะเลี้ยงกึ่งกุลาดำเป็นล่ำเป็นสัน ในเขตเชียรใหญ่ หัวไทร ปากพนังจะเป็นที่ๆ อู้อ้ำอูนน้ำ และจะเป็นส่วนที่เป็นรายได้อย่างมหาศาลสำหรับประเทศไทย ถ้าไม่ทำมันก็อยู่อย่างนี้ ต้องเกิดปัญหาเรื่องโจรผู้ร้าย เรื่องความไม่เรียบร้อย

ในอำเภอทุ่งใหญ่ เป็นต้น ฉะนั้น การแก้ไขปัญหาก็ต้องแก้ไขโดยเบ็ดเสร็จ โดยถือหลักว่า มีอะไรที่จะต้องทำก็ต้องทำ อย่าไปทะเลาะกันว่า อันนี้จะทำเป็นอย่างนั้นเป็นอย่างนี้ไม่ได้ ต้องรวมทำหมดนั้นก็จะได้ขอบุติถึงเรื่องโครงการปากพนังให้เข้าใจอย่างนี้

๓. โครงการพัฒนาพื้นที่ลุ่มน้ำปากพนัง



โครงการพัฒนาพื้นที่ลุ่มน้ำปากพนังอันเนื่องมาจากพระราชดำริจังหวัดนครศรีธรรมราชมีลักษณะดังนี้

๓.๑ พื้นที่โครงการ

ลุ่มน้ำปากพนังตั้งอยู่ทางตอนใต้ของจังหวัดนครศรีธรรมราช ครอบคลุมพื้นที่รวม ๗ อำเภอ คือ พื้นที่ทั้งหมดของอำเภอชะอวด อำเภอร่อนพิบูลย์ อำเภอเชียรใหญ่ อำเภอหัวไทร และอำเภอปากพนัง กับพื้นที่บางส่วนของอำเภอลานสกา และอำเภอเมืองนครศรีธรรมราช มีพื้นที่ลุ่มน้ำรวมทั้งสิ้นประมาณ ๓,๑๐๐ ตร.กม. หรือประมาณ ๑,๙๓๗,๕๐๐ ไร่ ในจำนวนนี้เป็นพื้นที่มากกว่า ๕๐๐,๐๐๐ ไร่

๓.๒ สภาพปัญหาในพื้นที่โครงการ

ในอดีต พื้นที่ลุ่มน้ำปากพนังมีความสำคัญเพราะเคยเป็นอู่ข้าวอู่น้ำที่สำคัญของภาคใต้ และมีความเจริญรุ่งเรืองมากแห่งหนึ่ง แต่ในปัจจุบันกลับมีปัญหาหลายประการ ที่สำคัญมีดังนี้

๓.๒.๑ การรุกตัวของน้ำเค็มเข้าไปในแม่น้ำปากพนัง

๓.๒.๒ การระบายน้ำเสียจากบ่อเลี้ยงกุ้ง

๓.๒.๓ ปัญหาอุทกภัย

๓.๓ พระราชดำริ เพื่อแก้ไขปัญหาลุ่มน้ำปากพนัง

ความปรากฏชัดเจนในพระราชดำริพระบาทสมเด็จพระเจ้าอยู่หัว ครั้งที่ ๑-๘ ซึ่งกล่าวแล้วข้างต้น

๓.๔ ผลการศึกษาความเหมาะสม

จากผลการศึกษาความเหมาะสมของโครงการ สามารถสรุปผลการวิเคราะห์ทางเลือกได้ ๖ เรื่อง คือ

๓.๔.๑ การบรรเทาปัญหาน้ำท่วม

- ๓.๔.๒ การพัฒนาแหล่งน้ำในลุ่มน้ำปากพนังตอนบน
- ๓.๔.๓ การพัฒนาแหล่งน้ำในลุ่มน้ำปากพนังตอนล่าง
- ๓.๔.๔ การสร้างคันกันทราย
- ๓.๔.๕ บันไดปลา และประตูเรือสัญจร
- ๓.๔.๖ การสร้างคันแบ่งเขตระหว่างพื้นที่น้ำจืดกับพื้นที่น้ำเค็ม

๓.๕ ผลการวิเคราะห์ทางเศรษฐศาสตร์ของโครงการ

- ๓.๕.๑ ค่าก่อสร้าง องค์ประกอบต่างๆ ของโครงการประมาณ ๑๓,๓๘๐ ล้านบาท (ปี ๒๕๓๘)
- ๓.๕.๒ ผลประโยชน์ที่ได้รับ ประกอบด้วยสิ่งต่อไปนี้
 - การมีน้ำใช้เพื่ออุปโภคบริโภค และอุตสาหกรรมคิดเป็นประชากรประมาณ ๓ แสนคน
 - การพัฒนาระบบเกษตรชลประทานทำการเพาะปลูกปีละ ๒ ครั้ง และมีระบบไร่นาสวนผสม ในพื้นที่รวม ๕๒๑,๕๐๐ ไร่
 - การพัฒนาประมงและการเพาะเลี้ยงสัตว์น้ำจืดในอ่างเก็บน้ำที่เกิดจากการสร้าง ปตร. และคลองระบายน้ำ
 - การเพิ่มพื้นที่เลี้ยงกุ้งกุลาดำในเขตพื้นที่น้ำเค็ม รวม ๓๙,๐๐๐ ไร่ รวมทั้งการจัดการชลประทานน้ำเค็มและการจัดการน้ำเสียจากนาุ้ง
- ๓.๕.๓ ผลการวิเคราะห์ทางเศรษฐศาสตร์พบว่าโครงการนี้มีความเหมาะสมทางเศรษฐศาสตร์ โดยมีอัตราการคืนทุน ๑๓.๗ %

๓.๖ แผนดำเนินโครงการ

โครงการนี้หากได้รับอนุมัติจากคณะรัฐมนตรี และได้วางแผนเริ่มดำเนินการก่อสร้างในปี ๒๕๓๘ สำหรับ ปตร. ปากพนังจะใช้เวลาก่อสร้างประมาณ ๓๓ เดือน และจะแล้วเสร็จในปี ๒๕๔๐ คลองระบายน้ำสายต่างๆ ส่วนใหญ่จะเริ่มก่อสร้างในปี ๒๕๓๙ บางสายจะเสร็จในปี ๒๕๔๐ และจะแล้วเสร็จทั้งหมดในปี ๒๕๔๓ คันแบ่งเขตพื้นที่น้ำเค็มจะก่อสร้างในปี ๒๕๓๙-

๒๕๔๐ ส่วนระบบชลประทานจะเริ่มพัฒนาเมื่อได้ก่อสร้างระบบระบายน้ำไปบางส่วนแล้ว โดยจะเริ่มในปี ๒๕๔๐ และจะแล้วเสร็จทั้งหมดในปี ๒๕๔๕ กล่าวโดยสรุป โครงการพัฒนาพื้นที่ลุ่มน้ำปากพนังจะมีระยะเวลาก่อสร้าง ๘ ปี

๓.๗ การศึกษาผลกระทบสิ่งแวดล้อม

การศึกษาผลกระทบสิ่งแวดล้อมประกอบด้วยการศึกษาทรัพยากรทางกายภาพ ทรัพยากรทางชีวภาพ คุณค่าการใช้ประโยชน์ของมนุษย์ และคุณภาพชีวิต การศึกษาประกอบด้วยสภาพปัจจุบันของสิ่งแวดล้อม ผลกระทบต่อสิ่งแวดล้อม มาตรการลดผลกระทบสิ่งแวดล้อมแผนป้องกันแก้ไข และลดผลกระทบสิ่งแวดล้อม

๓.๘ ข้อสรุปเกี่ยวกับการพัฒนาโครงการ

เป็นที่ยอมรับว่าโครงการนี้ จะทำให้เกิดผลกระทบทางลบต่อสิ่งแวดล้อมด้านต่าง ๆ อยู่บ้าง แต่ก็สามารถจัดมาตรการป้องกัน หรือลดผลกระทบนั้นๆ ให้ลดลงถึงระดับที่ยอมรับได้ ขณะเดียวกัน ทางการก็มีผลประโยชน์หลายด้าน เช่นลดปัญหาการขาดแคลนน้ำจืด เพื่อการอุปโภคและอุตสาหกรรม ลดปัญหาการขาดแคลนน้ำจืดเพื่อการชลประทาน การพัฒนาระบบเกษตรชลประทาน การบรรเทาปัญหาน้ำท่วม การแบ่งเขตที่ดิน เพื่อลดความขัดแย้งระหว่างชาวนาข้าวกับชาวนากุ้ง การพัฒนาระบบถนนและสะพาน การพัฒนาและส่งเสริมอาชีพ เป็นต้น ซึ่งเมื่อได้นำค่าใช้จ่ายในการป้องกันแก้ไขผลกระทบเหล่านี้ ไปวิเคราะห์ร่วมกับผลประโยชน์ และค่าใช้จ่ายด้านอื่นๆ แล้วพบว่าโครงการมีความเหมาะสม ทางเศรษฐศาสตร์จึงเสนอให้ดำเนินการโครงการนี้ แต่ทั้งนี้ กรมชลประทาน และหน่วยงานที่เกี่ยวข้องจะต้องดำเนินการตามแผนป้องกันแก้ไขและพัฒนาสิ่งแวดล้อมด้วย

๔. โครงการประกอบอื่น ๆ

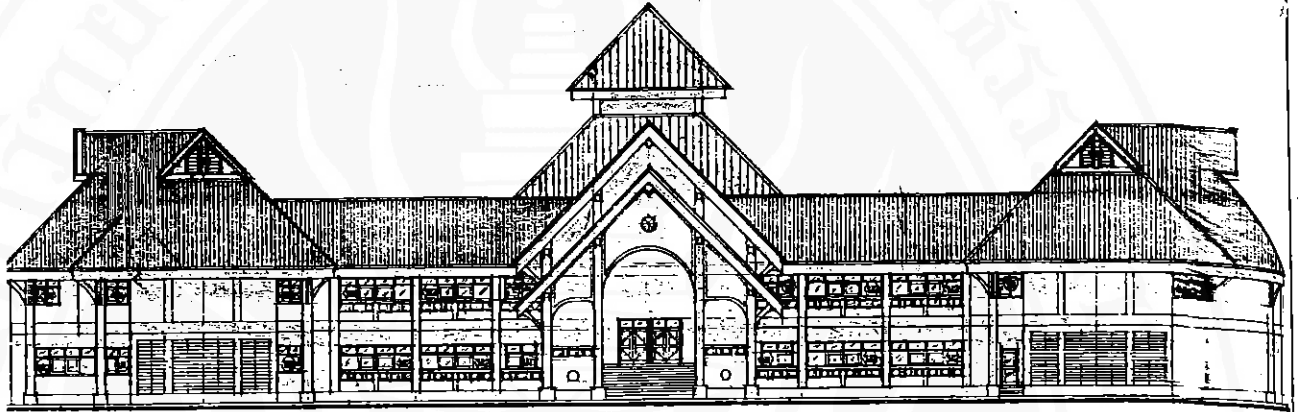
สืบเนื่องจากโครงการพัฒนาพื้นที่ลุ่มน้ำปากพนังอันเนื่องมาจากพระราชดำริ มีผลให้มีโครงการประกอบ

อื่น ๆ อีกหลายโครงการ เช่น โครงการก่อสร้างอาคารพิพิธภัณฑ์เฉลิมพระเกียรติ จลองสิริราชสมบัติครบ ๕๐ ปี เพื่อพัฒนาพื้นที่ลุ่มน้ำปากพนัง และโครงการก่อสร้างพระตำหนักปากพนัง เป็นต้น

โครงการก่อสร้างอาคารพิพิธภัณฑ์เฉลิมพระเกียรติฯ มีความเป็นมาโดยย่อดังนี้

ส่วนโครงการก่อสร้างพระตำหนักปากพนังนั้น พระบาทสมเด็จพระเจ้าอยู่หัวมีพระราชดำริได้ เมื่อวันที่ ๑๙ กันยายน ๒๕๓๘ ว่า

"มีชาวปากพนังเขาบอกมาว่า เขาจะทำบ้านให้สร้างตำหนักให้ สร้างขึ้นที่หัวงานนั่นเอง ก็ไม่ต้องกลับไปทำที่ภูเขา ทำที่นั่น ประชาชนทำ"



รูปแบบสถาปัตยกรรมท้องถิ่นทางด้านหน้าของอาคารพิพิธภัณฑ์เฉลิมพระเกียรติฯ

จากโครงการพัฒนาพื้นที่ลุ่มน้ำปากพนังนี้เอง กองทัพบก โดยผู้บัญชาการทหารบก และประธานกรรมการอำนวยการก่อสร้างพิพิธภัณฑ์เฉลิมพระเกียรติฯ เพื่อพัฒนาพื้นที่ลุ่มน้ำปากพนังได้อนุมัติให้ก่อสร้างอาคารเฉลิมพระเกียรติฯ เพื่อพัฒนาพื้นที่ลุ่มน้ำปากพนังขึ้น ณ บริเวณพื้นที่ก่อสร้างประตูระบายน้ำปากพนัง โดยมีวัตถุประสงค์ดังนี้

๑. เพื่อเป็นอาคารเฉลิมพระเกียรติพระบาทสมเด็จพระเจ้าอยู่หัวในวโรกาสที่ทรงครองราชสมบัติครบ ๕๐ ปี ในวันที่ ๙ มิถุนายน ๒๕๓๘

๒. เพื่อใช้เป็นสถานที่ทรงงานในวโรกาสเสด็จพระราชดำเนิน ณ บริเวณที่พื้นที่ก่อสร้างประตูระบายน้ำปากพนัง

๓. เพื่อเป็นอนุสรณ์และอาคารพิพิธภัณฑ์แสดงถึงวิวัฒนาการของพื้นที่ลุ่มน้ำปากพนังความเป็นมาของโครงการฯ และแนวพระราชดำริของพระบาทสมเด็จพระเจ้าอยู่หัว เพื่อพัฒนาพื้นที่ลุ่มน้ำปากพนัง

คุณนิเวศน์ เลิศคุณากรณ์ คณะที่ปรึกษาศูนย์ปฏิบัติการประสานงานโครงการพัฒนาพื้นที่ลุ่มน้ำปากพนัง อันเนื่องมาจากพระราชดำริอำเภอปากพนัง กล่าวว่

ด้วยความสำนึกในพระมหากรุณาธิคุณ และสำนึกในบุญคุณแห่งแผ่นดินถิ่นให้กำเนิดชาวลุ่มน้ำปากพนัง ในกรุงเทพมหานคร โดยดำริของนายเชษฐาดันสกุล จึงได้ร่วมกันจัดทำโครงการ "คืนสู่แผ่นดินเกิดลุ่มน้ำปากพนัง" สนองพระราชดำริ ด้วยการขออนุญาตใช้พื้นที่บริเวณประตูระบายน้ำปากพนัง ประมาณ ๒๐๐ ไร่ จากกรมชลประทานเพื่อก่อสร้าง "อาคารทรงพบประชาชน" น้อมเกล้าฯ ถวายพระบาทสมเด็จพระเจ้าอยู่หัว ในวโรกาสจลองสิริราชสมบัติครบ ๕๐ ปี พุทธศักราช ๒๕๓๘ และสร้างสวนพฤกษศาสตร์รักษาพืชพันธุ์ของลุ่มน้ำ ซึ่งได้นำความขึ้นกราบบังคมทูลทราบได้ฝ่าละอองธุลีพระบาทแล้ว

คุณนิเวศน์ยังกล่าวไว้ด้วยความซาบซึ้งใจอีกว่า นับเป็นพระมหากรุณาธิคุณเป็นล้นพ้น แก่ พสกนิกรชาวเมืองนครศรีธรรมราช อันรวมทั้งชาวลุ่มน้ำ ปากพนังทั้งหมด ที่เมืองนคร "เมืองอันงามสง่า" จะได้ เป็นที่ประทับ "แห่งพระราชผู้ทรงธรรม" อันยิ่งใหญ่ ทำให้ความใฝ่ฝันด้วยความหวังในคำเล่าขาน ที่ สืบทอดมาแต่โบราณ "ปากพนังจะสนุก แหลมตะลุม พุกจะเป็นวัง" กลับกลายเป็นความจริง การณ์ทั้งนี้เป็นเพราะ

พระองค์ทรงด้บร้อน	ปากพนัง
พระหทัย ๘ หัวง	เปี่ยมล้น
พระดำริดุจดั่ง	ฝนหยาด เย็นเออย
พระกรุณาธิคุณทัน	ลุ่มน้ำปากพนัง

๕. ความหวังของชาวปากพนัง

เป็นที่ทราบกันดีโดยทั่วไปถึงปัญหาความด้อย พัฒนาของพื้นที่ลุ่มน้ำปากพนัง และมีเสียงเรียกร้อง ให้ทางราชการเข้าไปพัฒนาพื้นที่เป็นกรณีพิเศษ นอกเหนือจากการพัฒนาตามระบบปกติ ซึ่งความ พยายามนี้ได้เริ่มตั้งแต่ปี ๒๕๒๔ โดยกองทัพภาคที่ ๔ ร่วมกับจังหวัดนครศรีธรรมราช จัดทำโครงการพัฒนา ลุ่มน้ำปากพนังขึ้น โดยเน้นการทำนาเป็นอาชีพหลัก การปศุสัตว์และการประมงเป็นอาชีพรอง แต่มิได้มีการ ดำเนินโครงการอย่างต่อเนื่องและจริงจัง ต่อมาในปี ๒๕๒๕ กรมชลประทานได้รับความช่วยเหลือจากรัฐบาล ญี่ปุ่น ทำการศึกษาระบบชลประทานในพื้นที่บริเวณ ฝั่งขวาของลุ่มน้ำปากพนัง พร้อมทั้งข้อเสนอแนะบริเวณ พื้นที่ที่จะจัดทำระบบชลประทาน แต่ติดปัญหาการ ขาดงบประมาณเพื่อใช้ดำเนินการ และในปี ๒๕๒๗ จังหวัดนครศรีธรรมราช และสำนักงานคณะกรรมการ พัฒนาเศรษฐกิจและสังคมแห่งชาติ ได้รับความ ช่วยเหลือจากประเทศออสเตรเลีย ทำการศึกษาพัฒนา แหล่งน้ำในลุ่มน้ำปากพนัง ทั้งในส่วนของ การขุดเจาะ น้ำบาดาลและการก่อสร้างอ่างเก็บน้ำ

อนึ่งในปีเดียวกัน กรมชลประทานได้รับความ ช่วยเหลือจากธนาคารพัฒนาเอเชีย ซึ่งได้ศึกษาเบื้องต้น เกี่ยวกับการพัฒนาระบบชลประทานในลุ่มน้ำปากพนัง จนกระทั่งในปี ๒๕๓๐ กองทัพอากาศที่ ๔ จังหวัด นครศรีธรรมราช และสำนักงานคณะกรรมการพัฒนา การเศรษฐกิจและสังคมแห่งชาติ จึงได้ร่วมกันจัดทำ แผนแม่บท โครงการพัฒนาลุ่มน้ำปากพนัง และสุดท้าย ปี ๒๕๓๒ สำนักงานคณะกรรมการพัฒนาการเศรษฐกิจ และสังคมแห่งชาติ ได้ปรับปรุงจัดทำแผนพัฒนาพื้นที่ ลุ่มน้ำปากพนังอีกครั้งหนึ่ง และเมื่อฟ้ามาโปรด บันดาล ให้เกิดโครงการพัฒนาพื้นที่ลุ่มน้ำปากพนัง อันเนื่องมา จากพระราชดำริ ชาวปากพนังและพสกนิกรชาวนคร ศรีธรรมราชทั้งหมด ล้วนสุดซาบซึ้งในพระมหากรุณา ธิคุณเป็นล้นเกล้าล้นกระหม่อม ดั่งนัยแห่งโคลง พระราชนิพนธ์ ในพระบาทสมเด็จพระจุลจอมเกล้า เจ้าอยู่หัว พระปิยมหาราชรัชกาลที่ ๕ แห่งกรุง รัตนโกสินทร์ เรื่อง นิราชาคริต บทที่ ๒๗๒ ว่า

บารมีพระมากพัน	รำพัน
พระพิทักษ์ยุติธรรม	ถ่องแท้
บริสุทธิดุจดวงตะวัน	ส่องโลก ไชร์แส
ทวยราษฎร์รักบาทแม่	ยิ่งด้วยบิดรงค์

เราต่างมองเห็นความสว่าง และสดใส ใน เบื้องหน้าด้วยบารมีของพระองค์

๖. การสืบสานความหวัง

ถึงเวลาที่พวกเราจะต้องเก็บเอา "ความสุข ความสมบูรณ์ ความสำเร็จแต่หนหลังมาเป็นพลังใน ปัจจุบัน เพื่อสร้างสรรค์อนาคต" ในลักษณะ "การรวม พลัง" อย่างจริงจังและต่อเนื่อง ด้วยการ "สู้งานสู้ชีวิต" มีปณิธาน อันมั่นคงว่า "ชีวิตนี้เพื่องาน" "งานนี้เพื่อ แผ่นดิน"

การสืบสานความหวัง ต้องรวมพลังสร้างสรรค์ สิ่งต่อไปนี้



๑. พัฒนาการพยากรณ์มนุษย์ ในลุ่มน้ำปากพนัง ให้มีคุณลักษณะเกื้อกูลการพัฒนา คือ เป็นคนมองกว้าง คิดไกล ใฝ่รู้ เป็นคนเก่ง คนดี มีการมุ่งมองในเชิงรุก สามารถบำเพ็ญประโยชน์ต่อชุมชนและสังคม มีสันติกับเพื่อนร่วมชุมชน ประชาคมและ ธรรมชาติ

๒. ศึกษาค้นคว้าวิจัย วัฒนธรรมชาวลุ่มน้ำปากพนัง

๓. ใช้มิติทางวัฒนธรรม พัฒนาชุมชน และสังคมชาวลุ่มน้ำปากพนัง

๔. พัฒนาการศึกษาทุกระดับ จนถึงชั้นอุดมศึกษา และให้การศึกษามีส่วนสำคัญ ในการ พัฒนาชุมชนและสังคมชาวลุ่มน้ำปากพนัง และสังคมโดย

ส่วนรวม

๕. ประสานประโยชน์ อย่างผู้มีกำลังใจด้วยวิธีการแห่งปัญญา คือ สานสิ่งที่สืบจากอดีตให้เป็นประโยชน์ในปัจจุบัน สานสิ่งที่ปรากฏในปัจจุบันให้พร้อมที่จะงอกงามในอนาคต และสานสิ่งที่ตนมีให้นำขึ้นชม แม้ความนิยมให้กว้างออกไปสู่ชุมชน และโลกกว้าง

ถ้าพวกเราไม่เริ่มต้นและสานต่อแล้ว เราจะบอกลูกหลานลุ่มน้ำปากพนังว่าอย่างไรในวันนี้และวันพรุ่งนี้ ในฐานะที่เรา "เป็นเลือดเนื้อเชื้อไขโดยแท้ แต่ไม่ได้ทดแทนบุญคุณของแผ่นดิน"

หนังสืออ้างอิง

คณะกรรมการบริหารโครงการพัฒนาพื้นที่ลุ่มน้ำปากพนังอันเนื่องมาจากพระราชดำริ

โครงการพัฒนาพื้นที่ลุ่มน้ำปากพนังอันเนื่องมาจากพระราชดำริจังหวัดนครศรีธรรมราช. ๒๕๓๗ คณะอนุกรรมการประชาสัมพันธ์

โครงการพัฒนาพื้นที่ลุ่มน้ำปากพนังอันเนื่องมาจากพระราชดำริ

โครงการพัฒนาพื้นที่ลุ่มน้ำปากพนังอันเนื่องมาจากพระราชดำริ จังหวัดนครศรีธรรมราช พัทลุงและสงขลา. ๒๕๓๗

จังหวัดนครศรีธรรมราช เดือนสิบ,๓๗. ๒๕๓๗

นิเวศน์ เลิศคุณากรณ์ ตำนานปากพนัง ๒๕๓๔

โรงเรียนปากพนัง พระราชดำริสอนเป็นประวัติศาสตร์ เมืองปากพนัง. ๒๕๓๔