

เหมงว หมายถึง ต้นสำเภา, มังเร ก็ว่า
 เหมงรา หมายถึง ไม้แหลมลงไฟสำหรับใช้เจาะนำ
 หัวเหน่า, กระทงเหิน ก็ว่า
 เหมงราไม่เทียมกัน เป็นสำนวน หมายถึง คักดีศรี
 ฐานะไม่เทียมกัน
 เหมงวย หมายถึง การบนบานศาลกล่าว, เหมลย,
 เหลย ก็ว่า
 แหมร หมายถึง วังกระโดดด้วยความคึกคะนอง,
 แหมล ก็ว่า
 แหมรด หมายถึง มาก สลอน
 แหมร็ด หมายถึง ไม้เสมีด
 ดิ่ง ถก เช่น แหมร็ดผ้า (ถกผ้า)
 ตัด เช่น แหมร็ดยอดไม้ (ตัดยอดไม้)
 โหมรง หมายถึง ต้นสำโรง
 มันสำโรง (มันสำปะหลังพันธุ์หนึ่งยอดสีขาว)
 โหมระ หมายถึง ขี้เหร์ ไม้งาม ทำนากะลียด
 หยาบโสน

เรื่องของตัว "หมรุอ" ในภาษาถิ่นใต้นั้น เป็น
 ที่ยุ่งยาก มีนง และตกลงไปกษัตริย์มาหลายรอบแล้ว
 โดยเฉพาะในช่วงเทศกาลเดือนสิบ มีการขึ้นป้ายโตง
 ทั่วบ้านทั่วเมืองว่าขอเชิญร่วมทำบุญสารทเดือนสิบ
 ร่วมพิธีแห่หมรับ ร่วมยกหมรับ

ที่ว่ายุ่งยาก มีนงและตกลงไปกษัตริย์เพราะคนที่
 ไม่คุ้นเคยกับ "ตัว ห นำ ม ควบ ร" จนเป็นตัว
 "หมรุอ" นั้น มักจะอ่านป้ายโฆษณาให้ใครต่อใคร
 ฟังว่า "ร่วมพิธีแห่ หมรับ ร่วมยก หมรับ" จน
 ได้ฮากันทุกที

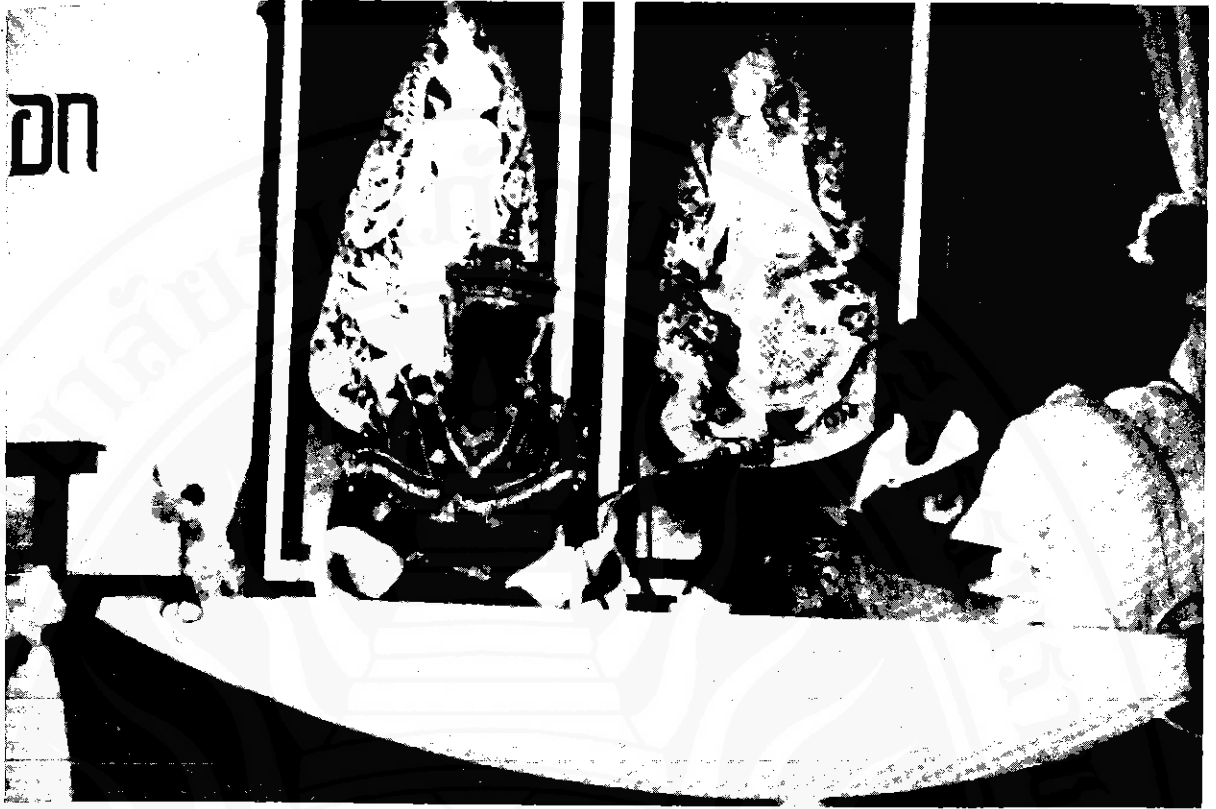
กว่าผมจะทำกาบบ้านของท่านอาจารย์สมพุทธ
 แล้วเสร็จ คงได้เรื่องแปลกๆ บอกเล่าให้ได้ "หมรวน"
 กันอีกเป็นแน่ เพราะดูเหมือนว่าจะมีเรื่องน่าสนใจอยู่
 "หมรอดแหมรด" ที่เดียวสำหรับครั้งนี้เห็นที่จะต้อง
 "หมวัง" ไว้เพียงเท่านี้ละครับ

(๕)



โนราภาคครู

วิมล คำศรี



โนราห์นั่งภาศครูก่อนลงโรงแสดง

ในสมัยหนึ่งนานมาแล้วมีเรื่องเล่าว่า มีเมืองอยู่เมืองหนึ่งเจ้าเมืองชื่อว่าพระยาสายฟ้าฟาด มีมเหสีชื่อนางศรีมาลา ทั้งสองได้มีลูกสาวด้วยกันเจ็ดคน คนน้องสุดท้องชื่อว่า "นางนวลสำลี"

อยู่ต่อมานางนวลสำลิตั้งครรภ์ขึ้นโดยไม่ทราบสาเหตุ พระยาสายฟ้าฟาดผู้เป็นพ่อโกรธมาได้เรียกลูกสาวมาไต่ถามเอาความจริงว่านางตั้งครรภ์กับใคร แต่นางนวลสำลิก็ตอบไม่ได้พระยาสายฟ้าฟาดจึงจัดการลงโทษ โดยการจับนางนวลสำลิลอยแพไปเสียจากเมืองนั้น เพราะถือว่าเป็นสนมียศจัตุไรของบ้านเมือง แพ้นั้นก็ได้ล่องลอยไปตามกระแสน้ำออกทะเลเล็กและได้ไปติดอยู่ที่เกาะสีชัง ที่เกาะนี้เองนางนวลสำลิก็ตัดสินใจลูกชายออกมาคนหนึ่ง นางได้ตั้งชื่อให้ว่า "เทพสิงห"

เทพยดาได้ดลบันดาลให้นางนวลสำลีสายร้ายเป็น โดยสอนทำรำให้ในความฝัน นางจึงได้สอนให้ลูกชายของนางรำรำได้ครบทุกท่าทั้งสิบสองท่าตามที่เทวดาเคยสอนให้นางไว้ "เจ้าเทพสิงห" จึงได้ใช้วิชารำรำที่ได้รับจากแม่ออกมาเลี้ยงชีพและเลี้ยงแม่ไปทุกหนทุกแห่ง จนกระทั่งมีชื่อเสียงโด่งดังไปถึงเมืองของพระยาสายฟ้าฟาดผู้เป็นตา พระยาสายฟ้าฟาดจึงได้ให้หา "เจ้าเทพสิงห" เข้ามารำในเมืองของตน เมื่อเห็นเจ้าเทพสิงหเข้าครั้งแรก พระยาสายฟ้าฟาดก็ให้รักและโปรดปรานมาก ทั้งๆ ที่ยังไม่ทราบว่าคนที่ตนรักใคร่ชอบพอนั้นคือหลานชายของตนเอง

ก่อนจะลงมือรำรำ "เจ้าเทพสิงห" ได้กล่าว "ภาศครู" ขึ้นก่อน แล้วกล่าวถึงประวัติความเป็นมาของแม่และของตน และยังได้ยึดถือเอาแม่ของตน คือนางนวลสำลี้เป็นครูด้วย จึงได้กล่าวเป็นกลอนในราควรรวว่า.....

"ขานเอ...เอ้อ...ขานเอ
ขานมาช้าห้อง
นางนวลสำลีไม่ลืมพี่ไป..นะ..น้องหนา
หอมรสครุฑ
หอมเข้านาสา
หอมไกล...หอมพุ่งสุราลัย
ลมเทอลมพัด
ลมว่าวดาหระ
ลูกก็ชักใบให้มันแล่น
ไกลหลังไกลฝั่ง
ลูกนั่งนับปี
เอาเกาะสีชังมาเป็นเรือน

ขานให้โนเน..โนโน
ทำนอง...เหมือนวัวชักไถ
รวย...รวยยังหอมแต่รส...แฉิ่งทา
ส่งกลิ่นแม่มา...ไรไร
แค่แค่ลูกเกลียวไป
โคลเข้าในโรง...น้องหนา
แล้วมาตั้งเมฆ...ขึ้นมา
พัดโต้ด้วย...ลมทลาคัน
กลางคืน...มาเป็นกลางวัน
เอาเกาะสีชังเป็นที่นอน
แม่ นวลสำลีนั่งนับเดือน
เป็นแท่นที่นอน...น้องหนา"

เมื่อ "ภาคครู" แล้วจึงได้เล่าความเป็นมาของตนตามคำบอกเล่าของแม่ต่อไปว่า...

"นางนวลทองสำลี
นรลักษณ์งามหนักหนา
เทวาเข้าไปคลจิต
รูปร่างอย่างขี้นอน (กินนร)
แม่ลายพินเพื่อน
บพบาทผาดผั้น
จำได้สิบสองบท
เมื่อฟื้นตื่นขึ้นมา
แจ้งตามเนื้อความฝัน
วันเมื่อจะเกิดเหตุ
ให้อยากดอกมาลัย
เทพบุตรจตุจากสวรรค์
รู้ถึงพระบิดา
ลูกชั่วร้ายทำขายหน้า
พร้อมสิ้นกำนัลใน
พระพายก็พัดกล้า
พัดเข้าเกาะสีชัง
ร้อนร้าวไปถึงท้าว
ชบเป็นบรรณศาลา
พร้อมสิ้นทั้งฟูกหมอน
ด้วยบุญพระหน่อไท

เป็นบุตรของท้าวพระยา
จะจัดนางอัสพร
ให้เนรมิตเป็นเทพสิงห
ร้อนร้าวท่าต่างกัน
กนกแล้วเป็นเครือวัลย์
งามแท้หนักหนา
ตามกำหนดในวิญญูณ์
แจ้งความเล่าเหล่ากำนัล
หน้าที่นั่งของท้าวไท
ให้อาเพศกรรมจักไกล
อุบลชาติผลพุกษา
เข้าทรงครรภ์นางฉายา
โกรธโกรธาเป็นพุนไฟ
ใส่พมาแม่น้ำไหล
ลอยแพไปในธารัง
เลก้าพันกำลั่ง
นั่งเรื่องงอยู่ในป่า
โกสิย์เจ้าท่านลงมา
นางพระยาอยู่อาศัย
แท่นที่นอนนางทรมวย
อยู่ไว้ทุกข์สุขเปรมปรีดี

เมื่อครรภาถ้วนทศมาส
เป็นชายชาญรูปทรงดี

ประสูติราชาจากนารี
เล่นร่าได้ด้วยมารดา

เมื่อพระยาสายฟ้าพาดได้ฟังบทกลอนพรรณนาถึงเรื่องราวของ "เจ้าพระยาเทพสิงห" เช่นนั้น ก็ให้หนอนี้ถึงลูกสาวของตนขึ้นมาทันที ประกอบกับบัลลังก์ขณะทำทางผิวพรรณของตนเอง "เจ้าเทพสิงห" ก็ละม้ายกับนางนวลสำลีผู้ลูกสาว ท้าวเธอจึงรำพันขึ้นว่า....

"คุณรลัษณ์และพักตรา

เหมือนลูกยานวลสำลี"

จึงได้ถามไถ่ "เจ้าเทพสิงห" จนรู้เรื่องราวที่แท้ที่หลานของตนเอง พระยาสายฟ้าพาดก็ตั้งใจที่ได้พบหลาน จึงได้ประทานเครื่องทรงของกษัตริย์ให้เพราะถือว่าเป็นพระราชนัดดา

ต่อมาพอกับลูกตายายกับหลานก็ได้พบกันและได้ครองสุขด้วยกันตลอดมา

ฉะนั้นเมื่อมีการแสดงโนรา โนราจึงมักจะสวมเทริดและแต่งกายคล้ายๆ กับเครื่องทรงกษัตริย์โบราณ ทั้งนี้ก็เพราะว่า "เจ้าเทพสิงห" บรมครูของโนราก็มีเชื้อสายกษัตริย์การรำโนราก็คือการละเล่นร่ายรำของกษัตริย์โบราณนั่นเอง

ผู้เล่า : นางแคล้ว มีชนะ



การศึกษาวิเคราะห์

๑. ประเภทของนิทาน

อาจารย์วิเชียร ณ นคร ผู้ศึกษานิทานพื้นบ้านในจังหวัดนครศรีธรรมราช จัดนิทาน เรื่อง "โนรากาศครู" เป็นนิทาน "ตำนาน"

โดยหลักวิชาคติชนวิทยา "นิทานตำนาน" เป็นนิทานซึ่งแสดงกิจการอันมีมาแต่ปางหลังเช่นเดียวกับนิทานปรัมปรา แต่มีลักษณะที่ปรุงแต่งมาจากเรื่องจริง ซึ่งสามารถสืบค้นหาแหล่งกำเนิดจากและช่วงเวลาจริงในประวัติศาสตร์ได้ค่อนข้างชัดเจนกว่า นิทานปรัมปรา

เนื้อเรื่องของนิทานตำนานเกิดจากคำบอกเล่า ความเชื่อทางศาสนาโบราณ พิธีกรรมโบราณ และประสบการณ์ที่ชุมชนเคยรับรู้ร่วมกันมา คำบอกเล่านี้จึงถูกถ่ายทอดจากปากสู่ปาก ความคิดสู่ความคิด และสมัยสู่สมัย นานปีเข้าเรื่องราวจึงซับซ้อนพิสดาร และวิจิตรบรรจงขึ้น เพราะได้รับการผสมผสานความคิด ความเชื่อและการขัดเกลา

วิเชียร ณ นคร การศึกษานิทานพื้นบ้านในจังหวัดนครศรีธรรมราช หน้า ๔๔-๔๕

ปรุ่รงแต่งภาษาของแต่ละยุคเข้าไป โดยนั้ยนี้นิทานตำนานจึงเป็นเสมือนเรื่องราวอันเป็นผลงานทางอารมณ์และภูมิหลัง ของสังคมดั้งเดิม ที่ได้รับการยอมรับทั้งในแง่ความสนุกสนานเพลิดเพลิน และความภาคภูมิใจ

อีกนัยหนึ่งก็อาจถือได้ว่า นิทานตำนานเป็นหลักฐานทางประวัติศาสตร์ เพราะเป็นบันทึกเหตุการณ์ของสังคมยุคหนึ่ง ที่สืบทอดกันทางมุขปาฐะมาหลายชั่วอายุคน โดยนำเอาความเชื่อและทัศนคติของสังคมสอดแทรกลงไปในเรื่องจนกลายเป็นธรรมเนียมนิยมในการสร้างเรื่องนิทานประเภทนี้ขึ้นในเวลาต่อมา

แก่นเรื่องของนิทานตำนานคือ การแสดงเหตุผลและความเป็นมาของโลก ระเบียบสังคม พิธีกรรม และประเพณีของชุมชน โครงเรื่องนิทานตำนานของไทยมักเป็นเรื่องแสดงความป็นมาของโบราณสถาน ปุชนิยวัตถุสถาน ประเพณี และมหรสพบางอย่าง ซึ่งเป็นที่น่าสังเกตว่า น่าจะเป็นด้วยคตินิยมนี้กระมัง เมื่อมีการสร้างศาสนสถานหรือถาวรวัตถุทางศาสนา ก็มักผูกนิทาน ควบคู่เอาไว้เสมอ

นิทานเรื่อง "โนราภาคครู" เป็นนิทานที่เกี่ยวข้องกับประวัติความเป็นมา ของ "โนรา" ซึ่งพอจะหาแหล่งกำเนิดได้ว่าดังนี้

"จุดที่ก่อให้เกิดการพัฒนาเป็นศิลปะชั้นสูงอยู่ที่บริเวณเมืองพัทลุงโบราณ ได้แก่บริเวณลุ่มทะเลสาบสงขลา ทางฝั่งตะวันตก (อยู่ในเขตจังหวัดพัทลุงปัจจุบัน) และฝั่งตะวันออก (เมืองพัทลุงโบราณ คือเขตอำเภอสทิงพระ อำเภอระโนด และกิ่งอำเภอกระแสสินธุ์จังหวัดสงขลา..... เกาะกะชัง หรือ เกาะสิขัง (คือแหลมชันหรือแหลมกะชัง ซึ่งเป็นส่วนหนึ่งของเกาะใหญ่ในทะเลสาบสงขลา)"^๑

แก่นของนิทานเรื่อง "โนราภาคครู" อยู่ที่การแสดงขนบประเพณีการแสดง และความเป็นมาของโนรา มหรสพที่แพร่หลายประเภทหนึ่งของจังหวัดภาคใต้

เนื้อความ กล่าวถึงประวัติความเป็นมาของโนรา และอธิบายขนบธรรมเนียมประเพณี การแสดงโนราว่า ก่อนจะร่ายรำโนราต้อง "ภาคครู"

^๑สถาบันทักษิณคดีศึกษา สารานุกรมวัฒนธรรมภาคใต้ เล่มที่ ๕ หน้า ๑๘๐๔ - ๑๘๐๕



โนรา
นั้งภาคครู ก่อนแสดงเรื่อง



ฤาษี

รูปแรกที่นางตั้งตารอมาเชิดที่จอหนังก่อนแสดงตามขั้นตอน เพื่อปิดป่าเสนียดจัญไรและระลึกถึง "บรมราชาจารย์"

เสียก่อน "การกาศครู" ก็คือ การประกาศหรือเปล่งคำไหว้ครู หรือบวงสรวงครู และสิ่งศักดิ์สิทธิ์ที่ผู้แสดงโนราเคารพนับถือการละเล่นเรื่องนี้ถือกันเป็นว่าจะจะเป็นอัปมงคลแก่ตนและเพื่อนร่วมคณะ และถูกติฉินนินทาว่าเนรคุณหรือผิดขนบประเพณีอันดีงามของบรรพบุรุษ^๑

๒. คุณค่าของนิทาน

ตามหลักวิชา การศึกษานิทานพื้นบ้านย่อมก่อให้เกิดคุณค่าทางคุณสุนทรียะ คุณค่าทางภาษาคุณค่าทางวัฒนธรรมและสังคม คุณค่าทางภูมิปัญญาและคุณค่าทางการศึกษาอบรมและพัฒนาจิตใจ^๒

^๑ วิเชียร ณ นคร การศึกษานิทานพื้นบ้าน ในจังหวัดนครศรีธรรมราช หน้า ๙๔

^๒ วิมล คำศรี วรรณกรรมท้องถิ่นศึกษา หน้า ๑๖๑-๑๖๒

นิทานเรื่องโนราภาคครูให้คุณค่าครบถ้วนทั้ง ๔ ประการข้างต้น โดยเฉพาะคุณค่าทางภูมิปัญญา การศึกษาอบรมและพัฒนาจิตใจ ให้ความรู้ด้านประวัติศาสตร์ความเป็นมาของมหรสพพื้นบ้านภาคใต้ ให้คุณค่าด้านคุณธรรมจริยธรรม การเคารพยกย่องการบูชาผู้มีพระคุณและการปฏิบัติ ตามขนบประเพณี ซึ่งจัดว่าเป็นคุณค่าสำคัญยิ่ง ที่จะนำไปสู่การพัฒนาคุณธรรม และจริยธรรมของชุมชนและสังคม เป็นปัจจัยสำคัญพื้นฐานที่จะ เกื้อกูลให้เกิดการพัฒนาคุณภาพชีวิตของประชากร

๓. สัมพันธภาพระหว่างนิทานเรื่องโนราภาคครู กับชุมชน และสังคมนครศรีธรรมราช และท้องถิ่นอื่น ๆ

นิทานตำนานเรื่อง "โนราภาคครู" มีความสัมพันธ์อยู่กับชุมชนและสังคม นครศรีธรรมราช และท้องถิ่นอื่น ๆ หลายลักษณะกล่าวคือ

๓.๑ อนุภาคของนิทานเรื่อง โнораภาคครู ที่ว่านางนวลสาส์ตังครรวกโดยไม่ทราบสาเหตุ ถูกพระเจ้าสายฟ้าพาดลงโทษลอยแพต่อมา นางมีลูกชาย ชื่อ "เทพสิงห" เทพสิงหเข้าไป ร่ำถวายพระเจ้าสายฟ้าพาด จนในที่สุดได้ทราบความจริงว่า เทพสิงหคือหลานชายความจริงทั้งหลายได้ปรากฏพ่อแม่ลูกหลานได้พบกันครองสุขกันตลอดมา อนุภาคเช่นนี้ปรากฏในวรรณคดีมรดก วรรณกรรมท้องถิ่น มหรสพพื้นบ้านหลายเรื่อง โดยเฉพาะนิทานพื้นบ้านนครศรีธรรมราช พญาศรีธรรมมาโคกราชกับเจ้าแดงโม ก็มีอนุภาคเช่นว่านี้เหมือนกัน

๓.๒ การ "กาศครู" ในปัจจุบัน โนราคณะต่างๆ ก็ยังยึดถือเป็นขนบในการแสดง คือก่อนการแสดงเป็นเรื่องราวโนราทุทคณะจะต้อง "กาศครู" บทกาศครูแต่ละคณะเหมือนกันในประเด็นหลัก ต่างกันในสาระปลีกย่อยดังเช่น

น แล้วและรีน

เอาหลังมาตั้งเป็นแท่น

ขึ้นกรวดและดินดำ

นาคเข้าเจ้าและโนสหาย

ชาต้องทำนองเหมือนวัวชกไถ

เพลงเหมือนไม่ลืมใน

ลมได้พัดแล้วตั้งแต่เมฆขึ้นมา

ลูกชกใบแล่น

บายหัวให้แพออก

ลูกชกใบแล่น

ไกลหลังไกลฝั่ง

เอาเกาะกะซังเป็นเรือน

จะไต้หวันางธรณีผิงแผ่นดิน

รองบาทมมนุษย์ทั้งหลาย

ถัดมาชายนาละอองทราย

ขานให้โนเนโนโน

เพลงครวญคิดมาทรหวนหัวใจ

ลูกไปไม่ลืมแม่หนา

ลมว่าวตราพัดได้โดยลมหัวนอก

สูงได้แต่เทียบลูกกรอก

ไว้ท้ายแก่ลมหลาดัน

กลางคืนมาเป็นกลางวัน

เอาเกาะกะซังเป็นเรือน

เป็นแท่นที่นอนน้องหนา๑

ฯลฯ

๓.๓ การเคารพบูชาชายกองครู ซึ่งเป็นอนุภาคที่สำคัญยิ่งจากนิทานเรื่อง ในรாகาศครู
นี้เป็นอนุภาคซึ่งเป็นลักษณะสากล เพราะยอมรับและปฏิบัติกันอยู่ โดยทั่วไปทุกวงการล้วนมีครูทั้งสิ้น
และต่างเคารพบูชาครูกันถ้วนหน้า ไม่ว่าจะเป็นกวี ศิลปิน ครู และผู้ประกอบการอาชีพต่างๆ ดังเช่น

๓.๑.๑ กวี ในวงการกวีมีขนบนิยมในการประพันธ์ไว้ว่า การขึ้นต้นเรื่องจะเริ่มด้วย
คำไหว้ครู เทวดาสังคีคีลีสัทธา บิดามารดา หรือ กล่าวชมบ้านเมือง หรือสดุดีเกียรติคุณพระมหากษัตริย์
ตัวอย่างเช่น

^๑สำนักงานคณะกรรมการวัฒนธรรมแห่งชาติ ในราชกิจจานุเบกษา หน้า ๑๕-๑๖



หมอบกราบ
ก่อนทำการใดๆ
ก็ไหว้ครูก่อน



การประกวดแข่งขันเพลงบอก ก่อนทอดกัณฑ์ตามฤๅติ มีการไหว้ครูก่อน



ศิลปินหนังตะลุง ขณะจัดพิธีไหว้ครู

นบวราทนาถไ้	สยามภู
นบธรรมวิริศครู	โลกไสร้
พระอัยฎาจารย์ดู	นบเหนื่อ เกล้าหนา
ขอแจกสารโศลกไ้	ตราบเท่ากัลปลา

(โคลงสุภาษิต)

ไ้หว้อจารย์วานเอาจิตตติถารสอน
 เลิศอรอนเกล้าเล่าครูกลอนสอนใจไ้
 คุณวิชาคำวิเชียรเพชรเจียรระไน
 มีสิ่งใดมิเสียไ้บอกไ้เรียน

(ยศกัจ)

ฯลฯ

๓.๓.๒ ศิลปิน ศิลปินทุกประเภทตั้งแต่เขน ละคร พ้อนรำ ดนตรี และศิลปินพื้นบ้าน เช่นเพลงบอก หนังตะลุง เป็นต้น ล้วนยึดมั่นใน "ครู" ทั้งสิ้น ศิลปินบางประเภท ไ้หว้ครูปีละครั้งโดยจัดเป็นพิธีใหญ่บางประเภทไหว้ครูทุกครั้งทีแสดง

๓.๓.๓ ครู วงการครุมีพิธีไ้หว้ครูทุกปีจัดเป็นพิธีใหญ่ ในวันที่ ๑๖ มกราคม ของทุกปี มีคำไหว้ครูทีไพเราะกินใจ ใช้กันในปัจจุบันคือ

ปาเจราจริยา โหนติ

คุณุตฺตรานุสาสกา

ข้าขอประณตน์อมสัการ

บูรพคณาจารย์

ผู้กอปรประโยชน์ศึกษา

ทั้งท่านผู้ประสาทวิชา

อบรมจริยา

แก่ข้าในกาลปัจจุบัน

ข้าขอเคารพอภิวันท์

ระลึกคุณอนันต์

ด้วยใจนิยมบูชา

ขอเดชกตเวทิตา

อภิวริยะพา

ปัญญาให้เกิดแตกฉาน

ศึกษาสำเร็จทุกประการ

อายุยืนนาน

อยู่ในศีลธรรมอันดี

ให้ได้เป็นเกียรติเป็นศรี

ประโยชน์ทวี

แก่ชาติและประเทศไทย เทอญฯ

ปัญญา วุฑฒิเกร เตเต ทินโนวาเท นมามิท

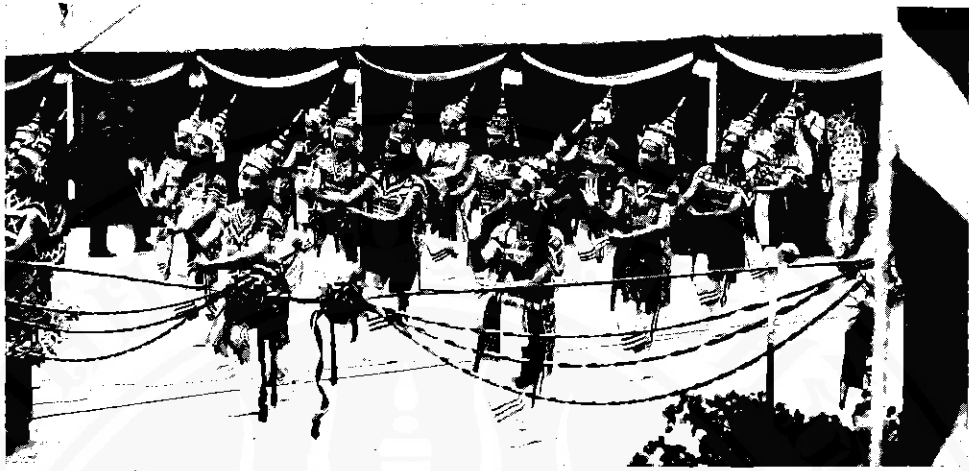
๓.๓.๔ นักเรียนนักศึกษา สถานศึกษาต่างๆ จะกำหนดให้มีพิธีไหว้ครู ปีละ ๑ ครั้ง
ส่วนใหญ่กระทำในภาคเรียนแรกโดยใช้บทไหว้ครู บทเดียวกันกับที่ครูใช้ดังกล่าวแล้วข้างต้น

ฯลฯ



พิธีไหว้ครู ในสถานศึกษา





๓.๔ เรื่องราวเกี่ยวกับโนรา เป็นที่รู้จักอย่างแพร่หลายในสังคมเมืองนครศรีธรรมราชและจังหวัดใกล้เคียง ทั้งส่วนที่เกี่ยวข้องกับพฤติกรรมของศิลปินโนรา และการมหรสพประเภทโนราโปรดพิจารณาจากตัวอย่างวรรณกรรมต่อไปนี้

พฤติกรรมของศิลปินโนรา

ไก่อ่อนเทอ

ได้ฝัวโนรา

ถึงไปเล่นไหนรำไหน

น้องยาอีทอผ้าห้อย

ชั้นทือนทั้งฟ้า

น้องยาอีทอผ้าห้อย

ไม่ได้ขัดใจพี่ปาวน้อย

ค่อยเล่นค่อยรำไป

ฯลฯ

การมหรสพประเภทโนรา

คือน้องเทอ

อาบน้ำในสระ

นายพรานแลเห็น

เจ็ดคนพี่น้อง

คือนางโนรา

เจ็ดคนพี่น้อง

ชาวชามมองมอง

คลังเอาสุดท้องเพื่อน

ฯลฯ

จะเห็นว่าการศึกษานิทานเรื่องโนรากาศครูทำให้เกิดภูมิรู้ และภูมิธรรม อันเป็นเครื่องหนุนนำ ให้ผู้ศึกษา ได้พัฒนาคุณธรรมจริยธรรมทั้งที่เป็นส่วนตน และชุมชน โดยส่วนรวมสืบต่อไป

๕

ภาพ : ชัยณรงค์ อินทธร

เตรียมต้นฉบับ/พิมพ์ : จาริ การะศรี

อำนวยการ : ศูนย์วัฒนธรรมภาคใต้ วิทยาลัยครูนครศรีธรรมราช