



ประเพณีลากพระ  
เมืองปากพนัง

วิมล ดำศรี

## ความเป็นมาของประเพณีลากพระ

ศูนย์วัฒนธรรมจังหวัดนครศรีธรรมราช วิทยาลัยนครศรีธรรมราช ได้ให้ความรู้ความ เข้าเกี่ยวกับประวัติความเป็นมาของประเพณีลากพระ ไว้ดังนี้<sup>๑</sup>

ประเพณีลากพระของเมืองนครศรีธรรมราชสัน นิษฐานว่าน่าจะเป็นประเพณีที่ชาวนครรับมาจากอินเดีย กล่าวคือ สันนิษฐานว่าประเพณีลากพระเกิดขึ้นในอินเดียตามลัทธิศาสนาพราหมณ์ที่นิยมเอาเทว รูปออกแห่แหนในโอกาสต่างๆ เช่น การแห่เทวรูป พระอิศวร หรือเทวรูปพระนารายณ์ ต่อมาชาวพุทธ ได้นำเอาประเพณีของศาสนาพราหมณ์มาดัดแปลง ให้สอดคล้องกับคัมภีร์ทางพุทธศาสนา ต่อมา ประเพณีนี้ได้ถ่ายทอดมายังเมืองนครศรีธรรมราช แล้ว กระจายไปสู่ภูมิภาคอื่น นานเข้ารูปแบบการจัดประเพณีก็วิวัฒนาการออกไปจากเดิมที่ปฏิบัติ กันในเมืองนครศรีธรรมราชตามสภาพท้องถิ่น สังคมและเศรษฐกิจ

คัมภีร์พุทธศาสนาอันเป็นที่มาของประเพณีลาก พระมีว่า เมื่อพระพุทธองค์ทรงกระทำยมกปาฏิหาริย์ปราบเดียรถีย์ ณ ปามะม่วง กรุงสาวัตถี จนกระทั่งถึงฤดูพรรษาพอดี จึงตัดสินพระทัยเสด็จไปจำพรรษา ณ ดาวดึงส์ ด้วยมีพระประสงค์จะแสดงธรรมโปรดพระพุทธมารดา ซึ่งขณะนั้นจุติเป็นพระมหา มายาเทพ สถิตอยู่ ณ ดุสิตเทพพิภพ ตลอดพรรษา พระพุทธองค์ทรงประกาศพระคุณของมารดาแก่ เทวสมาคม และแสดงพระอภิธรรมโปรดพระพุท ฑมารดา ๗ คัมภีร์ จนพระมหายาเทพและเทพยดา ในทวสมาคมบรรลุโสดาบันทั้งหมด

เมื่อถึงวันขึ้น ๑๕ ค่ำ เดือน ๑๑ ซึ่งเป็นวัน สุกท้ายของพรรษา พระพุทธองค์ทรงมีพระประสงค์ จะเสด็จกลับมายังมนุษย์โลกทางบันไดทิพย์ที่ พระอินทร์นิมิตถวาย บันไดนี้ทศดจากภูเขาสิน นุราชที่ตั้งสวรรค์ชั้นดุสิต มายังประตูนครสังกัสสะ ประกอบด้วยบันไดทอง บันไดเงิน และบันไดแก้ว

“

๑ อีสาร์ปะพา เฮโล เฮโล  
ลากพระขึ้นควน หน้านวลพลับพลับ  
สาวสาวไม่มา ลากพระไม่ไป  
สาวสาวมาไตร บ้าฉัว บ้าฉัว - เฮ

”

<sup>๑</sup>ศูนย์วัฒนธรรมจังหวัดนครศรีธรรมราช วิทยาลัย นครศรีธรรมราช ประเพณีสำคัญของชาวนครศรี ธรรมราช หน้า ๔๒-๔๔

บันไดทองสำหรับเทพยดามาส่งเสด็จอยู่เบื้องขวา พระพุทธรองค์บันไดเงินสำหรับพระพรหมมาส่งเสด็จ อยู่เบื้องซ้ายพระพุทธรองค์ และบันไดแก้วสำหรับ พระพุทธรองค์อยู่ตรงกลาง

การเสด็จกลับมายังโลกมนุษย์ของพระพุทธรองค์ นำความปลาบปลื้มมาสู่ชาวเมืองเป็นอย่างยิ่ง ประชาชนทั่วทั้งชมพูทวีปเมื่อทราบกำหนดการเสด็จ กลับของพระพุทธรองค์จากพระโมคคัลลานมาแล้ว ต่าง ก็ไปรอรับเสด็จอยู่ ณ นครสังกัสสะมากมาย

พระพุทธรองค์เสด็จถึงประตุนครสังกัสสะ ใน เวลาเช้าตรู่วันแรม ๑ ค่ำ เดือน ๑๑ ซึ่งตรงกับ วันออกพรรษา พุทธบริษัทที่รอรับเสด็จอยู่เนืองแน่น ล้วนเตรียมภัตตาหาร ไปถวายด้วยแต่เนื่องจาก พุทธบริษัทที่มารอรับเสด็จมีมาก จึงไม่สามารถเข้าไปถวายภัตตาหารถึงพระพุทธรองค์ได้ทั่วทุกคน จึง เอาภัตตาหารห่อใบไม้ ส่งต่อกันเข้าไปถวาย ส่วนคนที่อยู่ไกลออกไปมากๆ จะส่งต่อกันก็ไม่ ทันใจ จึงใช้วิธีห่อภัตตาหารด้วยใบไม้โยนไปบ้าง ปาไปบ้างเพื่อไปถวายเป็นที่ไกลไกล โดยถือว่าเป็น การถวายที่ตั้งใจด้วยความบริสุทธิ์ ด้วยเหตุนี้จึงเกิด ประเพณีห่อต้มหรือห่อปัดขึ้น แต่ผู้รู้บางท่านอ้างว่า ประเพณีห่อต้มหรือปัดนั้น เกิดจากความกัณดารและ ไม่สมบุญรณของนครสังกัสสะอันเป็นนครเล็ก และประชาชนที่ไปประชุมรอรับเสด็จพระพุทธรองค์ก็ เป็นคนยากจนซึ่งใจเป็นส่วนใหญ่ จึงไม่สามารถ ที่จะหาภัตตาหารอย่างอื่นเตรียมถวายพระพุทธรองค์ ได้ คงหาได้แต่อาหารจำพวกเสเปียงกรังชนิดที่เรา เรียกว่า "ต้ม" หรือ "ปัด" ด้วยเหตุนี้จึง มีประเพณีนำต้มและปัดไปทำบุญในวันลากพระ

เพื่อเป็นการแสดงถึงความปีติยินดีที่พระ พุทธรองค์เสด็จกลับจากดาวดึงส์ ชาวเมืองจึงอัญเชิญ พระพุทธรองค์ขึ้นประทับบนบุษบกที่เตรียมไว้ แล้ว แห่แห่นกันไปยังที่ประทับของพระพุทธรองค์ซึ่งได้ถือ เอาเหตุการณ์ตอนนั้นมาเป็นประเพณีลากพระ หรือ ประเพณีชักพระ หรือประเพณีแห่พระสืบมาจนถึง ปัจจุบัน



## พิธีกรรม

### ที่จัดในประเพณีลากพระ

ประเพณีลากพระของเมืองนครศรีธรรม ราช มีสองลักษณะ คือ ลากพระบก และ ลากพระน้ำลากพระบกคือการอัญเชิญพระพุทธรูปปางอุ้มบาตรขึ้นประดิษฐานบนบุษบก แล้วแห่ แहनโดยการลากไปบนบก ส่วนการลากพระน้ำ คือ การอัญเชิญพระพุทธรูปปางอุ้มบาตร ขึ้นประดิษ ฐานบนบุษบกบนเรือ แล้วแห่แห่นโดยการลาก ไปทางน้ำ วัดส่วนใหญ่ที่อยู่ใกล้แม่น้ำลำคลองมัก จะมีการลากพระน้ำเป็นส่วนใหญ่

ก่อนถึงวันแรม ๑ ค่ำ เดือน ๑๑ ชาวนคร ศรีธรรมราชจะเตรียมทำต้มสำหรับจะนำไปทำบุญ ในวันลากพระ และทางวัดจะตีตะโพนเป็นการ ประโคม เรียกว่า "การคุมพระ" ก่อนจะถึงวันลาก



ชาวบ้านแห่พระไปตามถนนหนทาง

พระ ๗-๑๕ วัน เป็นการเตือนให้ชาวบ้านทราบว่าเป็นวันแรม ๑ ค่ำ เดือน ๑๑ จะมีการลากพระแน่นอน เพื่อจะได้ร่วมกันเตรียมการล่วงหน้า การประโดมจะมีทั้งกลางวันและกลางคืนติดต่อกันไป

นอกจากนี้ชาวบ้าน พระสงฆ์ สามเณรจะช่วยกันทำความสะอาดบุษบกสำหรับประดิษฐานพระพุทธรูปปางอุ้มบาตรซึ่งชาวนครศรีธรรมราชเรียกว่า "พระลาก" ส่วนบุษบกเรียกว่า "นมพระ" (พนมพระ) ยอดบุษบกเรียกว่า "ยอดนม" นมพระจะตกแต่งอย่างสวยงามวิจิตรบรรจงเป็นพิเศษ เพราะจะมีการประกวดประชันระหว่างวัดด้วย

การเตรียมการลากพระมีลักษณะที่น่าสังเกตดังนี้

การเตรียมการสำหรับการลากพระบก คือการสร้างบุษบกสำหรับลากพระบก, ซึ่งนิยมสร้างบน

ร้านมัก มีไม้สี่เหลี่ยมขนาดใหญ่สองท่อนรองรับข้างล่าง เพื่อให้ลากบุษบกไปได้สะดวกไม้สองท่อนนี้สมมติเป็นพญานาค หางด้านหัวและท้ายทำอนคล้ายหัวและท้ายเรือบางท้องถิ่นเรียกว่า "เรือพระ" ข้างหน้าอาจแกะสลักเป็นรูปหัวเรือ หรือรูปหัวนาคข้างหลังทำเป็นรูปหางนาค อาจประดับตัวนาคทั้งตัวด้วยกระจกสีต่างๆ เพื่อให้สวยงาม กลางลำตัวนาคทำเป็นร้านสูงราว ๑.๐๕ เมตร สำหรับวางบุษบกประดิษฐานพระพุทธรูปอบๆ นมพระมักประดับประดาด้วยธงสามเหลี่ยมขนาดใหญ่ด้านละ ๓ ผืน และใช้ผ้าแพรสีประดับ ใช้กิ่งไม้ใบไม้สวยๆ มาประดับ มีธงราว ธงยืน ห้อยระยียงระยาง และมีเครื่องประดับตกแต่งอย่างอื่น เช่น อุบะดอกไม้สดระย้าย้อย ต้นกล้วย ต้นอ้อย และใบมะพร้าว เป็นต้น

ส่วนด้านหลังบุษบกอาจตั้งธรรมมาสน์หรือเก้าอี้สำหรับพระสงฆ์ผู้กำกับการแห่พระได้นั่ง ด้านหน้าพระลากจะตั้งบาตรสำหรับรับตัมจากผู้ทำบุญ รวมทั้งวางถาดและกะละมังไว้หลายๆ ใบด้วย เนื่องจากผู้ทำบุญมีมาก เมื่อภาชนะเหล่านั้นรับตัมเต็มแล้วก็ถ่ายไปใส่ภาชนะที่เตรียมไว้ เช่น เ่ง หรือโอ่ง บางที่ผู้ทำบุญอาจผูกตัมเข้าเป็นพวงแล้วนำไปทำบุญโดยการแขวนไว้รอบๆ บุษบกก็มีส่วนรอบๆ ร้านมักนั้นใช้ไม้ไผ่สานเป็นผนังโดยทาลวดลายระบายสีอย่างสวยงาม ข้างบุษบกมีกลองตะโพน (หรือปัด) และระฆัง หรือฆ้องอย่างใดอย่างหนึ่ง

ที่ด้านหน้าของนาคทั้งสอง มีเชือกขนาดใหญ่พอกำรอบ ยาวประมาณ ๒๐-๓๐ เมตร ผูกอยู่ข้างละเส้น เป็นเชือกสำหรับใช้ลากเรือพระ หรืออาจทำล้อ ๔ ล้อ ไปได้ตัวนาคทั้งสองข้าง หากว่าจะลากบนถนนหรือพื้นเรียบๆ เพื่อจะได้ไม่ต้องออกแรงในการลากพระมากนักแต่ถ้าทางที่จะผ่านไปเป็นที่ไม่ราบเรียบก็ไม่ต้องใส่ล้อคงตามแบบเดิมไว้

การเตรียมการสำหรับลากพระน้ำ คล้ายคลึงกับการเตรียมการลากพระบก กล่าวคือ นำเอา

เรือขนาดใหญ่ ๒-๓ ลำมาเรียงกัน โดยใช้ไม้วางตามขวางของเรือเพื่อให้เรืออยู่ติดกันจากนั้นใช้ไม้กระดานวางเรียงให้เต็มก็จะได้พื้นที่ราบเสมอกัน ต่อจากนั้นก็อัญเชิญพระลากประดิษฐานบนบุษบกกลางลำเรือ ที่เรียกว่า "เรือพระ" แล้วตกแต่งเรือพระและนมพระด้วยแพรพรรณ กระจาดสี ธงทิว และต้นไม้ คนตรีและอุปราณีในการรับตัมจากผู้ทำบุญซึ่งก็ไม่ต่างจากการลากพระบก และที่หัวเรือก็มีเชือกขนาดใหญ่ผูกไว้สำหรับให้เรือของชาวบ้านมาช่วยกันลากเรือพระไป

พิธีกรรมสำคัญที่พุทธศาสนิกชนปฏิบัติในวันขึ้น ๑๕ ค่ำ เดือน ๑๑ และแรม ๑ ค่ำ เดือน ๑๑ เป็นดังนี้

ในวันขึ้น ๑๕ ค่ำ เดือน ๑๑ ชาวนครศรีธรรมราชพากันไปทำบุญออกพรรษาที่วัด เมื่อทำบุญแล้วจะช่วยกันอัญเชิญพระลากซึ่งเก็บไว้ในที่ปลอดภัยออกมายังพระวิหารหรือศาลาแล้วสงฆ์นำพระเพื่อทำความสะอาด และประแป้งชะโลมเครื่องหอมต่างๆ และเปลี่ยนเครื่องทรงให้สวยงาม ต่อจากนั้นจะมีพิธีสงฆ์สมโภชพระลากในตอนค่ำมีการเทศนาเรื่องเกี่ยวกับการเสด็จสูดาวดึงส์ จนกระทั่งการเสด็จกลับมายังมนุษย์โลก

การประกอบพิธีลากพระกระทำในวันแรม ๑ ค่ำ เดือน ๑๑ โดยเริ่มต้นด้วยการ "ตักบาตรหน้าล้อ" กล่าวคือ วันนี้เป็นวันแรกที่เริ่มลากพระพิธีเริ่มขึ้นโดยประชาชนจะนำเอาภัตตาหารที่เตรียมไว้ไปใส่บาตรที่จัดเรียงไว้หน้าพระลากในตอนเช้าตรู่ ในตอนนี้อาจอัญเชิญก็ได้ ตรงหน้าพระมีโต๊ะหรือร้านสำหรับวางบาตรรับภัตตาหาร ส่วนในบางห้องที่ที่วัดอยู่ริมน้ำ เช่น อำเภอปากพนัง อำเภอหัวไทร อำเภอเชียรใหญ่ ในกรณีทางวัดจะสร้างศาลาเล็กๆ เสาเดียวไว้ริมหน้าวัด แล้วนำบาตรไปวางไว้ เรียกศาลานี้ว่า "หลาบาตร"

เมื่อพระฉันเช้าแล้วการลากพระก็จะเริ่มขึ้นด้วยการนำตัมมาทำบุญ ยิ่งสายมากตัมที่ประชาชนนำมาใส่บาตรและแขวนหน้าพระก็จะมากขึ้นทุกที เพราะ

เมื่อเรือพระถูกลากผ่านไปทางใด ประชาชนที่เรืออยู่ก็จะนำตัมทำบุญตลอดทาง ดังนั้นตัมจึงมีเป็นจำนวนมาก กินทำได้อิ่มไม่หมด จึงเอาไปปลาเล่นเสียบ้าง ทำให้เกิดประเพณีอย่างหนึ่งที่เรียกว่า "ประเพณีชั้ตัม" เมื่อเรือพระผ่านไปทางใดก็จะมีเสียงโห่ร้องกระเช้าเหย้าแห่กันด้วยความยินดี ด้วยเพลงและบทกลอนอย่างสนุกสนาน

สำหรับสถานที่ที่ลากพระมักไม่ห่างจากตัววัดนัก โดยประมาณว่าเริ่มลากพระออกจากวัดเมื่อพระฉันเช้าแล้ว กะว่าให้ไปถึงที่หมายในเวลาสมควรถวายอาหารเพลพอดี และสถานที่นั้นจะต้องมีความร่มรื่นกว้างขวาง ไม่ไกลจากชุมชน แต่เดิมเคยกำหนดที่สวนราชฤดีอันเป็นที่ดินส่วนพระองค์ของพระบาทสมเด็จพระจุลจอมเกล้าเจ้าอยู่หัว ซึ่งเป็นทำเลที่เหมาะสมด้วยประการทั้งปวง โดยกำหนดให้วัดต่างๆ ตั้งแต่วัดหน้าพระลานไปทางเหนือ ชักลากพระไปชุมนุมกันที่สวนราชฤดี ส่วนวัดทางใต้ตั้งแต่วัดท่าวัดโคตรไปให้ไปรวมกันที่บริเวณศาลามีชัยสถานที่สองแห่งนี้จะนิมนต์พระจากวัดต่างๆ ไปชุมนุมกันเป็นจำนวนมาก ส่วนในถิ่นที่ห่างตัวเมืองออกไป ทางวัดต่างๆ ก็ตกลงกำหนดจุดศูนย์รวมของนมพระกันขึ้นเอง

เมื่อไปถึงที่หมายซึ่งเป็นศูนย์รวมแล้ว ถ้าได้เวลาที่พระจะฉันเพลก็ถวายภัตตาหารเพล ที่ศูนย์รวมของนมพระ มีประชาชนจำนวนมากมายจากทุกสารทิศมาชุมนุมกันอย่างคับคั่ง แต่แต่ละคนก็จะแต่งกายกันอย่างสวยงาม พ่อค้าแม่ค้าก็มาชุมนุมกันขายของนานาชนิด นอกจากนั้นมีการเล่นมหรสพต่างๆ กันอย่างพร้อมเพรียง เช่น การประกวดร้องเพลง การประชันนักร้อง วิ่งวัวคน ต่อยมวย ฟันดาบ และกระบี่กระบอง เป็นต้น<sup>๑</sup>

<sup>๑</sup> ศูนย์วัฒนธรรมจังหวัดนครศรีธรรมราช วิทยาลัยครูนครศรีธรรมราช ประเพณีสำคัญของชาวนครศรีธรรมราช หน้า ๔๔-๔๗



พุทธศาสนิกชนจากวัดวาอารามต่างๆ พร้อมใจกันลากพระมาชุมนุมกันตามวันแฉดและสถานที่ใดหมาย

## บทรื่องประกอบ ที่ใช้ในประเพณีลากพระ

ร้อยกรองชาวบ้านอีกประเภทหนึ่งที่  
จดจำกันได้อย่างแพร่หลาย และใช้ขับร้อง  
ในโอกาสเฉพาะเมื่อถึงประเพณีลากพระ  
ขณะที่กำลังลากพระเท่านั้น คือ ร้อยกรอง  
ลากพระ

ร้อยกรองประเภทนี้มีลักษณะเป็นกลอนสั้นๆ  
ส่วนใหญ่วรรคหน้าเป็นคำถาม วรรคหลังเป็น  
คำตอบ หรือวรรคหน้าเป็นเหตุ วรรคหลังเป็น  
ผล ทุกบทเท่าที่พบจะมีคำสร้อยเหมือนกันว่า  
"อีสี่ระพา เฮโล เฮโล" ปรากฏอยู่ทั้งตอนต้น  
และตอนท้ายบทนั้นๆ

ลักษณะเนื้อหาของบทร้อยกรองมีทั้งเหตุ  
ผลธรรมดาๆ และเรื่องตลกขบขันที่ทำให้เกิดความ  
สนุกสนานครื้นเครง

บทร้อยกรองลากพระที่จดจำกันได้อย่างแพร่  
หลายในท้องถิ่นนครศรีธรรมราช มีหลายบทดังเช่น

(สร้อย)

สาวสาวไม่มา

ลากพระไม่ไป

สาวสาวพุ่งใหญ่

เกิดลูกตามทาง

(สร้อย)

(สร้อย)

แม่พิมพ์ไม่มา

ลากพระไม่ไป

แม่สร้อยไม่มา

ลากพระไม่ไหว

(สร้อย)

(สร้อย)

ไอ้โหรกลมกลม

ห้วนนมสาวสาว

ไอ้โหรยาวยาว

กล้วยโลกกล้วยไล

(สร้อย)

(สร้อย)

ไอ้โหรกลมกลม

ห้วนนมสาวสาว

ไอ้โหรยาวยาว

สาวสาวชอบใจ

ไอ้โหรใหญ่ใหญ่

ไซอึ้ง ไซอึ้ง

(สร้อย)

(สร้อย)

โหนด้ายโหนดนม	โหนดนมโหนดนม
โหนด้ายโหนดนม	โหนดนมโหนดนม
โหนด้ายโหนดนม	โหนดนมโหนดนม
โหนด้ายโหนดนม	โหนดนมโหนดนม

(สร้อย)

ฯ

บทร้องที่ใช้ในขณะที่ลากพระ ปัจจุบันต่างไปจากเดิมคือจะมีบทร้องสมัยใหม่ตามลักษณะของริ้วขบวนที่จัดขึ้นเป็นส่วนใหญ่ เช่น ใช้บทร้องสำหรับวงกลองยาว บทร้องสำหรับการพ้อนรำชุดต่างๆ เป็นต้น ส่วนบทร้องที่มีสร้อย และตกลงขบวนอย่างทีละคำกันต่อๆ มาก ยังได้ยินได้ฟังอยู่บ้างในขบวนลากพระของชาวบ้านโดยทั่วไป ๑



สมาชิกสภาเทศบาลเมืองปากพอง และเจ้าหน้าที่ตำรวจเข้าแถวอรับประธานในพิธีเปิดงานลากพระเมืองปากพอง

๑ ภูมิล ศาสตร์ วรณกรกรมขปาฐะเมืองนครศรีธรรมราช หน้า ๒๑-๒๒

## ประเพณีลากพระเมืองปากพอง

เมื่อถึงวันแรม ๑ ค่ำ เดือน ๑๑ แม่น้ำปากพองจะคลาคล่ำไปด้วยเรือพระ เรือเพรียวเรือเพลง ฯลฯ ผู้ที่นั่งอยู่ในเรือเพลง จะแต่งกายพิธีพิถันกันเป็นพิเศษ ด้วยเสื้อผ้าอาภรณ์หลากสีหลากรูปแบบสวยงามเหมือนกันทั้งลำแบ่งเป็นหญิงล้วน ชายล้วน ต่างพายเรือกันไปเล่นเพลงกันไปเป็นที่สบายอารมณ์ เรือเพลงบางลำก็จับคู่กันเล่นเพลงโต้ตอบกันอย่างสนุกสนานรื่นเริง ลำใดจับคู่ไม่ได้ก็เล่นเพลงเสยงกันเฉพาะห้องในเรือลำเดียวกัน บางลำก็พายไป เล่นเพลงกระเช้าเข้าแห่แห่เรือเพลงลำอื่นๆ เรือโยไป

เพลงเรือในท้องถิ่นภาคใต้ นอกจากจะเคยเล่นอย่างแพร่หลายในเขตลุ่มน้ำปากพองจังหวัดนครศรีธรรมราชแล้วยังมีเล่นที่จังหวัดอื่นๆ อีกด้วย เช่น ที่จังหวัดชุมพร เป็นต้น

ตัวอย่างบทเพลงเรือที่นิยมเล่นและจดจำกันต่อๆ มา มีหลายเพลงดังเช่น

พายเรือล่องมา	เจอกานดาทั้งลำ
สองเนตรของชายสอง	จ้องมองดูงามข้า
ช่างแต่งช่างทำ	มันสวยข้าเสียแรง
ไซคน้องช่างอานวย	มันช่างสวยสุดแสง
เรือของพี่ชาย	อยากจะเข้าใกล้น้องจริง
ไม่กล้าจะเข้าใกล้	กลัวพี่ชายจะทอดทิ้ง
ถ้าน้องไม่พายไม่ไหว	พี่จะไปส่งหญิง
เป็นคนแก่คนเฒ่า	แรงเร่อก็หมดจริง

ฯ

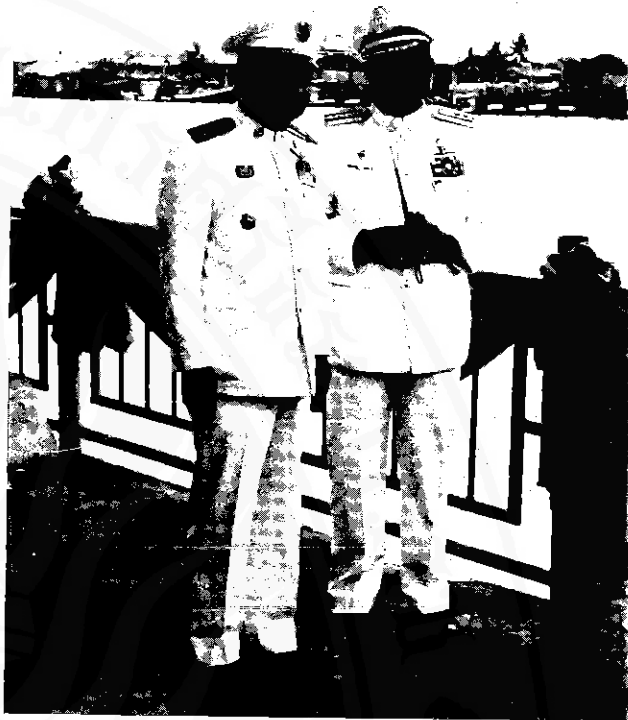
ความรักที่รูปหล่อ	พี่จำต้องขอลา
ค่อยพบโฉมศรี	เล่าแหละในปีหน้า
ชวนเพื่อนลงนาวา	แล้วบาคหน้าพายไป

ฯ

เรือดานมันพานจะแก่ มันไม่เนาแลมันไม่เนาซี  
วาดหัวละให้มันหัน รุกะดันมันไม่ตี

เรือที่ล้ามันสิ้น พายไม่ทันอ้ายพวกสาวสาว  
 ปีหน้าที่จะฟันใหม่ ให้ล้าทั้งใหญ่ทั้งยาว  
 เรือที่นี้มาจากเหนือ ทุกลูกเรือทุกพริก  
 ใครซื้อฟักไม่ขาย เอาไว้ทีมท้ายอ้ายพวกดึกดึก  
 เรืออานมันพานจะเพียบ เทียวพายเลียบอยู่ตามปากไผ่  
 พายมาซำซำ ติดเอาหญ้าแซมไซ  
 พายมาเที่ยงเที่ยง ติดเอาเงียงไม้ไผ่  
 ฯลฯ

ปัจจุบันการเล่นเพลงเรือได้ตอบกันระหว่าง  
 หนุ่มสาว ในวันที่มีประเพณีลากพระหรือแข่งเรือหา  
 ได้ยาก เพราะสาเหตุหลายประการดังเช่น จาก  
 สภาพการเปลี่ยนแปลงทางภูมิศาสตร์ ทำให้หลาย  
 พื้นที่ซึ่งเคยใช้เป็นพื้นที่ลากพระและแข่งเรือกลาย  
 เป็นพื้นที่ซึ่งตื้นเขิน จึงจำเป็นต้องเลิกสั่งการจัดงาน  
 ประเพณีลากพระและแข่งเรือ ณ ที่นั้นๆ ไปโดย  
 บริยาย การเล่นเพลงเรือก็พลอยสูญหายไปด้วย  
 ทางหนึ่ง นอกเหนือจากนี้สืบเนื่องจากความเปลี่ยนแปลง  
 ของสังคม ดังเช่น การสืบทอดทางวัฒนธรรม  
 การเล่นเพลงเรือจากคนรุ่นเก่ามาสู่คนรุ่นใหม่ไม่มี  
 การต่อเนื่อง ความนิยมในการเล่นเพลงเรือได้ตอบ  
 ระหว่างหนุ่มสาวในงานประเพณีลดน้อยลง

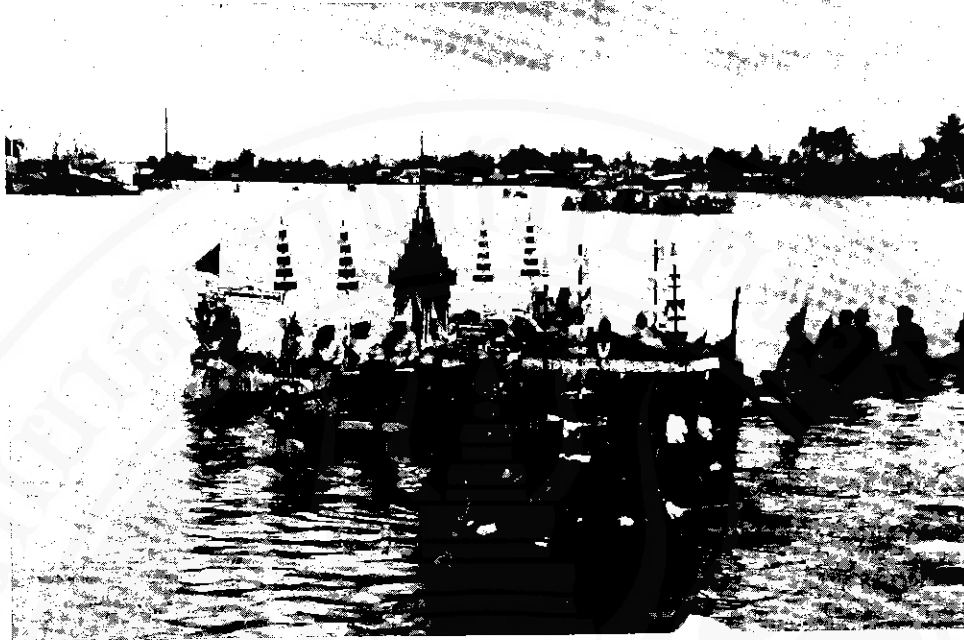


นายวิสุทธิ สิงห์ขจรวรกุล ผู้ว่าราชการจังหวัดนครศรีธรรมราช  
 กับ พ.ต.อ.ผอ. เต็มเทพนายกเทศมนตรีเมืองปากพ่อง  
 ขณะชมทิวทัศน์แม่น้ำเมืองปากพ่อง  
 หลังจากพิธีเปิดงานประเพณีลากพระเมืองปากพ่อง  
 เมื่อ ๑๑ ตุลาคม ๒๕๓๕



ชาวบ้านใน  
 ในพิธีเปิดงาน  
 ประเพณีลากพระ  
 เมืองปากพ่อง





เรือขุดสูดสวยงาม  
พายลงน้ำปากพนัง

ประกอบกับความบันเทิงในลักษณะและรูปแบบ  
อื่นๆ ที่หนุ่มสาวพึงมีร่วมกันมีเพิ่มมากขึ้นจึงทำให้  
การเล่นเพลงเรือ ซึ่งมีโอกาสเล่นเพียงปีละครั้งไม่ได้  
ได้รับความสนใจจากหนุ่มสาวอีกต่อไป แม้ในเขต  
พื้นที่ชายฝั่งทะเลริมแม่น้ำลำคลอง ซึ่งเคยมีประเพณี  
ลากพระแข่งเรือ และมีการเล่นเพลงเรือกันอย่าง  
สนุกสนานครึกครื้น เช่น อำเภอปากพนัง ซึ่งยังมี  
ประเพณีลากพระ และแข่งเรืออยู่เป็นประจำทุกปี ก็  
ไม่มีการเล่นเพลงเรืออย่างแต่ก่อนอีกแล้ว จะมีอยู่ก็  
เพียง การประกวดเรือขุด การแข่งขันเรือพาย  
เรือเพลงมีเฉพาะที่เรียกกันว่า "เรือเพลงจัดตั้ง" ซึ่ง  
มีอยู่เพียงลำสองลำก็จะใช้เพลงเหเรือประสานกับ  
มโหรี ปี่พาทย์ ดัดแปลงเนื้อร้องเสียใหม่ให้เหมาะ  
กับกาลเทศะและเพลงอื่นๆ ซึ่งมีการฝึกซ้อมและ  
ปรุงแต่งขึ้นมาเท่านั้น ไม่มีลักษณะการเล่นกลอนสด  
อย่างแต่ก่อนให้เห็นอีกเลย<sup>๑</sup>

กิจกรรมที่เคยจัดงานประเพณีลากพระเมือง  
ปากพนังตามที่ปรากฏหลักฐานมุขปาฐะนอกเหนือ  
จากนี้ยังมีกิจกรรม "ซัดหูลูด" ในเช้าวันแรม ๒

<sup>๑</sup> วิมล คำศรี วรรณกรรมมุขปาฐะเมืองนครศรีธรรม  
ราช หน้า ๒๓๓-๒๕

ค่ำ เดือน ๑๑ ณ แถบสันดอนปากแม่น้ำปากพนัง  
ซึ่งเป็นกิจกรรมที่ครื้นเครงสนุกสนานยิ่ง ทุกคนมี  
สิทธิ์สาดโคลนใส่กันอย่างเต็มที่เนื้อตัวแต่ละคน  
มอมแมม แต่ก็ยิ้มแย้มแจ่มใสกลับมาโดยทั่วหน้ากัน

ปัจจุบันกิจกรรมบางอย่างหาดูไม่ได้ใน  
ประเพณีลากพระเมืองปากพนังเพราะสภาพชีวิตและ  
สังคมเปลี่ยนแปลงไป แต่เป็นที่น่าภูมิใจอย่างยิ่ง  
ที่เทศบาลเมืองปากพนังได้อนุรักษ์และพัฒนา  
สืบสานและส่งเสริมประเพณีนี้ให้คงคู่ลุ่มน้ำปากพนัง  
ได้อย่างน่าชื่นชม

กิจกรรมสำคัญ ที่เทศบาลเมืองปากพนังได้  
ส่งเสริมให้มีเพิ่มเติมเพื่อนันทนาการในงานประเพณี  
ลากพระตั้งแต่ปี ๒๕๒๖ จนถึงปัจจุบัน ได้แก่การ  
ประกวดเรือพระ การแข่งขันเรือพายชิงถ้วย  
พระราชทานสมเด็จพระเทพรัตนราชสุดาฯ สยาม  
บรมราชกุมารี การประกวดเรือแจว การประกวดเรือ  
ขุด การแข่งขันเรือแจว มวยทะเล ว่ายน้ำ จับเป็ด  
ขบวนแห่อันสวยงามในพิธีเปิด การประกวดขวัญใจ  
ชาวเรือ การประกวดอาหารตามฤดูกาลและ  
มหรสพต่างๆ อย่างครบครัน

โดยเฉพาะการแข่งขันเรือพายเป็นกิจกรรมที่

ประชาชนให้ความสนใจเป็นพิเศษ มีเรือเที่ยวจากอำเภอเมือง อำเภอหัวไทร อำเภอเชียรใหญ่ และอำเภอปากพนัง ส่งเข้าแข่งขันหลายลำ ซึ่งล้วนเป็นเรือเที่ยวซึ่งมีชื่อเสียงเป็นที่รู้จักกันในวงการนักแข่งเรือทั้งสิ้น เช่น

เรือสร้อยทอง วัดมุขธารา อำเภอเมือง  
เรือสิงห์คนอง วัดท่าเสริม อำเภอหัวไทร  
เรือสาธิตกาน้อย วัดปากเชียร อำเภอเชียรใหญ่  
เรือแสงราหู วัดปากตรง อำเภอปากพนัง  
เรืออุไรวรรณ ๑ วัดปากแพรก อำเภอปากพนัง  
เรืออินทพรหมณ์ วัดป่าระกำเหนือ อำเภอปากพนัง  
เรือเจ้าแม่ภรณ์ทิพย์ วัดศรีสมบูรณ์ อำเภอปากพนัง  
เรือส่องฟ้า ๑,๒ วัดนาคควรี อำเภอปากพนัง  
เรือชัยสวัสดิ์ วัดคงคาสวัสดิ์ อำเภอปากพนัง

ฯลฯ

ปี ๒๕๓๕ พต.อ.ผอ.น. เสือเทพ นายกเทศมนตรีเมืองปากพนัง ในฐานะประธานคณะกรรมการจัดงานประเพณีลากพระเมืองปากพนัง



สองฟากฝั่งแม่น้ำปากพนัง  
คับคั่งด้วยผู้คนซึ่งสนใจ  
กิจกรรมนานาชาติ  
ในงานประเพณีลากพระ  
เมืองปากพนัง



ได้กำหนดการจัดงานไว้ถึง ๓ วันคือ ตั้งแต่วันที่ ๑๑-๑๓ ตุลาคม ๒๕๓๕ มีกิจกรรมสำคัญๆ หลายกิจกรรม ดังเช่น การประกวดเรือพระการประกวดเรือชุด การแข่งขันเรือเที่ยว การประกวดขวัญใจชาวเรือ การประกวดลูกเห็ด การแข่งขันกีฬาพื้นบ้าน และการมหรสพต่างๆ ปีนี้พิเศษกว่าปีก่อนๆ คือ มีการโชว์สกีน้ำผาดโผนของนักสกีน้ำจากพัทยา ชลบุรี การกระโดดร่มติ่งพสุธาของกองทัพภาคที่ ๔ เป็นต้น สถานีวิทยุโทรทัศน์แห่งประเทศไทย จังหวัดนครศรีธรรมราช ถ่ายทอดกิจกรรมในวันที่ ๑๑ และ ๑๒ ตุลาคม ๒๕๓๕

การจัดกิจกรรมครั้งนี้เป็นการบริการประชาชนโดยไม่เก็บค่าชมทุกกิจกรรมมีประชาชนเข้าชมกิจกรรมต่างๆ เป็นหมื่นๆ คน

ผลการประกวดและแข่งขันกิจกรรมอันเกี่ยวเนื่องกับประเพณีลากพระเมืองปากพนังที่น่าสนใจมีดังนี้



การแข่งขันเรือเพรียวกิจกรรมที่ได้รับความนิยมมากที่สุด



การลงอักขระลงในใบไม้พายเป็นวิธีการสร้างขวัญและกำลังใจแก่ฝีพายวิธีหนึ่ง

### การประกวดเรือพระ

ชนะเลิศได้แก่ วัดเสาชงทอง

รองชนะเลิศลำดับที่ ๑ ได้แก่ วัดนันทาราม

รองชนะเลิศลำดับที่ ๒ ได้แก่ วัดคงคาสวัสดิ์

### การประกวดเรือชุด

รางวัลชนะเลิศ ได้แก่ เรือพันท้ายนรสิงห์

รางวัลรองชนะเลิศ ได้แก่ เรือ ศ.นาคราช

รางวัลชมเชย ได้แก่

เรือ กลุ่มแม่บ้านวัดรามประดิษฐ์

เรือ กลุ่มแม่บ้านศรีเจริญสุขุม

เรือ ชุดชาวนา

### การแข่งขันเรือเพรียว

รุ่นเล็ก ชนะเลิศ ได้แก่

เรือชัยสวัสดิ์ วัดคงคาสวัสดิ์

รองชนะเลิศลำดับที่ ๑ ได้แก่

เรืออุไรวรรณ ๑ วัดปากแพรก

รองชนะเลิศลำดับที่ ๒ ได้แก่

เรืออินทพราหมณ์ วัดป่าระกำเหนือ

รุ่นกลาง ชนะเลิศ ได้แก่

เรือชัยสวัสดิ์ วัดคงคาสวัสดิ์

รองชนะเลิศลำดับที่ ๑ ได้แก่

เรือเจ้าแม่ภรณีทิพย์ วัดศรีสมบุญ

รองชนะเลิศลำดับที่ ๒ ได้แก่

เรือสิงห์คะนอง วัดท่าเสริม

รุ่นใหญ่ ชนะเลิศ ได้แก่

เรือเจ้าแม่ภรณีทิพย์ วัดศรีสมบุญ

รองชนะเลิศลำดับที่ ๑ ได้แก่

เรือล่องฟ้า ๑ วัดนาคควารี

เบื้องหลังชัยชนะของเรือเพรียวแต่ละลำสืบเนื่องมาจากฝีพายและผู้เกี่ยวข้องเตรียมการกันมาเป็นอย่างดี มีการฝึกซ้อมความพร้อมเพรียง ความแข็งแรงของฝีพายด้วยเทคนิควิธีการต่างๆ มาเป็นเวลาแรมเดือน ผนวกกับการเสริมขวัญกำลังใจให้แก่ผู้เข้าแข่งขันสารพันวิธี

ประเพณีลากพระเมืองปากพนัง ปี ๒๕๓๕ สำเร็จเป็นอย่างดีเพราะมีคณะทำงานอย่างแข็งขันของเทศบาลเมืองปากพนังโดยแท้

การอนุรักษ์ พัฒนาส่งเสริม และเผยแพร่งานประเพณีของท้องถิ่นและมรดกอันล้ำค่าทางศิลปวัฒนธรรมย่อมเป็นปัจจัยหนุนนำให้ชุมชนและสังคมมีความเจริญวิวัฒนาการสืบต่อไปชั่วกาลนาน