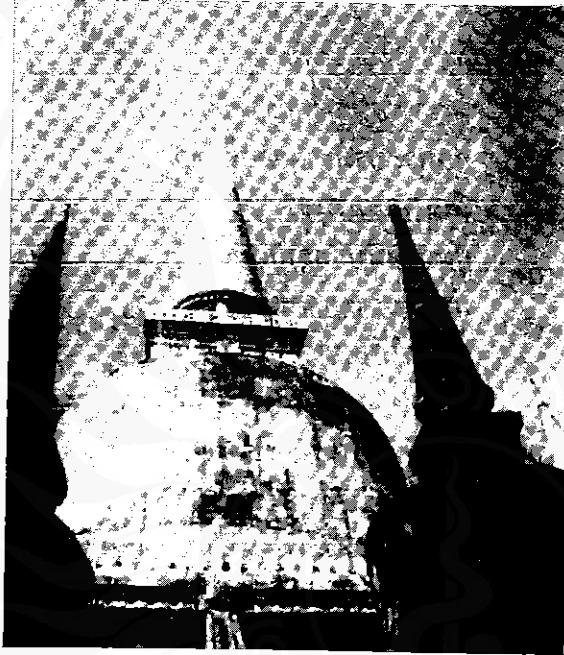


ประวัติศาสตร์นครศรีธรรมราช จากวรรณกรรมมุขปาฐะ

วิเชียร ณ นคร



วรรณกรรมท้องถิ่นประเภทมุขปาฐะ เป็นเรื่องของการ พูดกล่าวเล่าต่อของคนในท้องถิ่นที่ได้กระทำมาแล้วในอดีตโดยรับช่วงกันมาเป็นทอดๆ และเนื่องจากวรรณกรรมเป็นผลสะท้อนของพฤติกรรมต่างๆ ของชุมชน ไม่ว่าจะเป็นด้านเศรษฐกิจ การเมือง การปกครอง ฯลฯ การศึกษาวรรณกรรมท้องถิ่นจึงเป็นประโยชน์ต่อการศึกษาประวัติศาสตร์ของท้องถิ่นมากยิ่งขึ้นอีกโสดหนึ่งด้วย

ถึงแม้วรรณกรรมจะเป็นเครื่องมือสะท้อนภาพต่างๆ ของสังคมดังกล่าวได้เป็นอย่างดี แต่บางครั้งวรรณกรรมก็อาจเป็นเครื่องมือของผู้สร้างวรรณกรรมได้เช่นกัน ในเมื่อกวีหรือผู้สร้างวรรณกรรมดังกล่าวยังติดอยู่กับผลประโยชน์ที่ตนพึงจะได้รับจากบุคคลหรือสถาบันต่างๆ ในสังคม ทำให้การสะท้อนภาพต่างๆ จึงไม่ชัดเจนหรือเป็นสังขมพอ ดังจะได้พบจากวรรณกรรมลายลักษณ์ที่เรามีอยู่หลายเรื่อง เช่น ในวรรณกรรมการเมืองในรูปสตุดีวีรบุรุษ วรรณกรรมการเมืองเพื่อความบันเทิงแห่งเจ้าขุนมูลนาย เป็นต้น แต่ผู้สร้างวรรณกรรมท้องถิ่นประเภทมุขปาฐะนั้น มักจะเป็นชาวบ้านธรรมดา หรือคนในท้องถิ่นที่มีการศึกษาค่อนข้างต่ำและไม่ค่อยติดอยู่กับผลประโยชน์ที่ตนพึงจะได้รับจากบุคคลหรือสถาบันมากนัก การเสแสร้งหรือบิดเบือนพฤติกรรมของสังคมจึงทำได้น้อยกว่า ดังจากการศึกษาค้นคว้าของ Richard M. Dorson ในเรื่องวรรณกรรมท้องถิ่นประเภท

* กระทรวงศึกษาธิการ, สำนักงานคณะกรรมการวัฒนธรรมแห่งชาติ, รายงานการสัมมนาประวัติศาสตร์นครศรีธรรมราช ครั้งที่ ๓ (กรุงเทพ, ๒๕๒๘), หน้า ๒๑๓ - ๒๓๐, "ประวัติศาสตร์นครศรีธรรมราชจากภาษาและวรรณกรรม".

* พลศักดิ์ จิตรไกรศิริ, วรรณกรรมการเมือง, หน้า ๑๖๔ - ๑๖๕.

มุขปาฐะในมลรัฐมิชิแกน จากคำบอกเล่าของชาว นิโกร เขาพบว่าวรรณกรรมท้องถิ่นประเภท มุขปาฐะที่เขาศึกษานั้น ได้แสดงให้เห็นถึงสภาพ เศรษฐกิจและความสัมพันธ์ทั่วไป คติทางศาสนา ประวัติศาสตร์ ตลอดจนลักษณะของชนบทรรม เนียมประเพณีของชาวนิโกรได้ดีกว่าตำรับตำราที่มี อยู่เสียอีก^๒

ฉะนั้นจึงเห็นได้ว่าวรรณกรรมท้องถิ่น ประเภทมุขปาฐะ เป็นเครื่องมือวัดความสะท้อน ของพฤติกรรมของสังคมได้ค่อนข้างใกล้เคียง และ เป็นจริงกว่าวรรณกรรมประเภทอื่นดังกล่าวแล้ว

ผลจากการศึกษา “ประวัติศาสตร์ นครศรีธรรมราชจากวรรณกรรมมุขปาฐะ” เนื่องจากเมืองนครศรีธรรมราชเป็นเมืองเก่าแก่เมืองหนึ่ง จึงมีเรื่องราวทั้งในด้านความเจริญและความเสื่อม สัมบูรณ์ไว้มากมาย โดยเฉพาะประวัติศาสตร์ทาง ด้านเศรษฐกิจและสังคมจะพบมากในวรรณกรรม มุขปาฐะ ส่วนประวัติทางการเมืองและการปกครอง นั้นไม่ค่อยพบในวรรณกรรมประเภทมุข ปาฐะมากนัก แต่จะพบในวรรณกรรมประเภทลาย ลักษณ์มากมายเช่นกัน เช่น จารึกต่างๆ ตำนาน เมืองนครศรีธรรมราช ทำเนียบข้าราชการเมือง นครศรีธรรมราช เป็นต้น ส่วนประวัติทางการเมือง การเมืองและการปกครองที่มีพบน้อยใน วรรณกรรมมุขปาฐะก็อาจจะเป็นเพราะวรรณกรรม ประเภทนี้เป็นของชาวบ้านชาวเมืองไม่ใช่เป็น วรรณกรรมของเจ้าขุนมูลนายที่มีการศึกษาดีกว่า และมีหน้าที่รับผิดชอบต่อการเมืองและการ ปกครองโดยตรงในสมัยนั้นๆ เพราะการเมืองและ การปกครองในสมัยก่อนๆ ไม่ใช่วิถีชีวิตอันแท้จริง

ของชาวบ้านชาวเมือง ก็อาจจะเป็นได้ จึงทำให้ สะท้อนภาพทางด้านนี้น้อยไป

๑. ประวัติศาสตร์ทางการเมืองและ การปกครองของนครศรีธรรมราชที่ปรากฏใน วรรณกรรมมุขปาฐะ เช่น

๑.๑ จากเพลงกล่อมเด็กที่ว่า

“เมืองครเหอ

แต่ก่อนเขาเล่าลือมา

พระศรีธรรมโศกราชมีวาสนา

ก่อพระบรมธาตุยอดทองคำ

มีมหาชนมาบูชา

ผู้คนมานับถืออุปถัมภ์

ก่อบรมธาตุยอดทองคำ

เข้าคำให้คนมาไหว้...เหอ”

จะเห็นได้ว่าเพลงกล่อมเด็กบทนี้สะท้อน ภาพทางประวัติศาสตร์ตั้งแต่ครั้งตั้งบ้านตั้งเมือง ว่า มีพระมหากษัตริย์ที่ทรงพระปรีชาสามารถได้ ปกครองแผ่นดินนี้พระองค์หนึ่ง ทรงพระนามว่า พระเจ้าศรีธรรมโศกราช และสมัยของพระองค์ได้ ทรงสร้างพระสถูปเจดีย์ อันมีชื่อว่าพระบรมธาตุขึ้น ไว้ในเมืองนี้

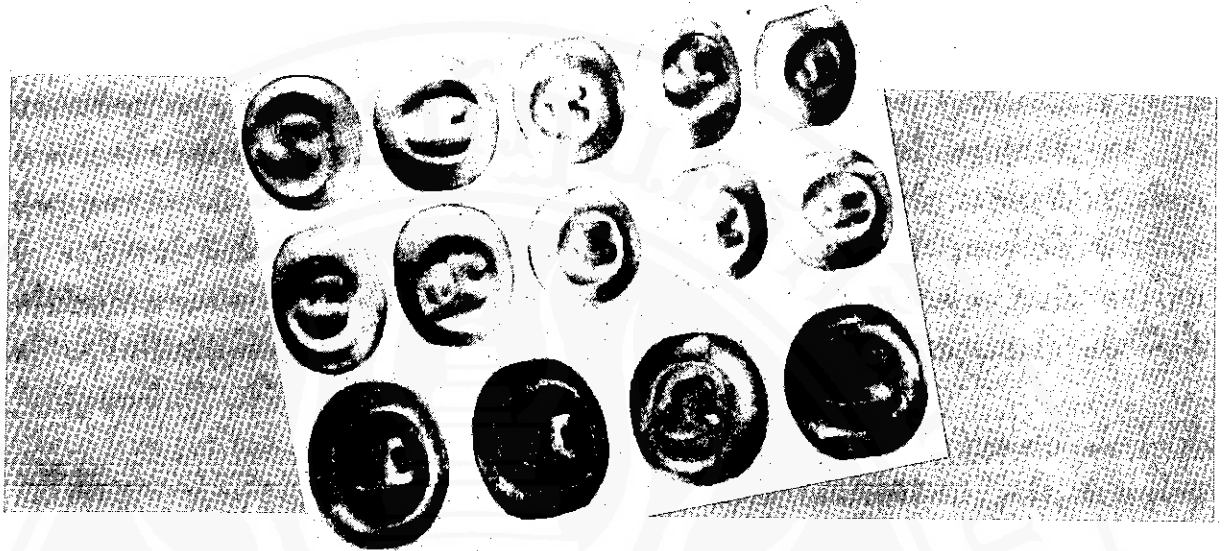
๑.๒ จากสำนวนที่ว่า

“หายท่วมนอโม”

สำนวนนี้ หมายความว่าสาปสูญหรือหาย ไปนานแล้ว เช่นในภาษาพูดที่ว่า “สร้อยของเรา เส้นนั้นหายท่วมนอโมเสียแล้ว” เป็นต้น

นอโม หรือ นะโม หมายถึงเงินตราโลหะ เงินชนิดนี้ได้เริ่มสร้างขึ้นครั้งแรกในสมัยพระเจ้า ศรีธรรมโศกราช โดยพระเจ้าศรีธรรมโศกราช ได้ทรงให้พราหมณาจารย์ผู้ศักดิ์สิทธิ์ทำพิธีอาถรรพ์

^๒ Richard M. American Folbelore, (Chicago: The University of Chicago Press, ๑๕๕๖)



๕ วัน ๕ คืบ สร้างเงินตราโลหะขึ้น^๑ แล้วนำไป
ฝังไว้รอบเมืองทั้ง ๔ ทิศและตามเวียงวังและสถานที่
ที่สำคัญต่างๆ เพื่อป้องกันโรคห่าและเสนียดจัญไร
ทั้งปวง เงินตราโลหะหรือเงินตราอโลหะตามที่ชาว
นครศรีธรรมราชเรียกนี้ เป็นของโบราณที่หายาก
ยิ่ง เงินตราโลหะที่ทำในครั้งนั้นมี ๒ ลักษณะคือ

๑. เงินตราไก่(เฟื้องดาไก่) มีขนาดเล็กคุด
ลักษณะดาไก่

๒. เงินจี่หนู(เฟื้องจี่หนู) มีขนาดโตกว่า
เงินดาไก่ และรูปยาวรีกว่าที่เงินก้อนเล็กๆ นี้จะมี
อักษรโบราณตัวหนึ่งอ่านว่า นะโม สลักติดอยู่

เงินตราโลหะเป็นของหายากเพราะสร้างมา
นานแล้วและที่พบอยู่บ้างก็มักจะฝังดินฝังทรายอยู่
ฉะนั้นจึงประมาณความยาวนานของหายสาบสูญ
ไปของเงินชนิดนี้ว่า “หายท่วมนอโม” และต่อมา
ก็ประมาณการหายสาบสูญของอย่างอื่นว่า “หาย
ท่วมนอโม” ไปด้วย ฉะนั้น

การสร้างเงินตราโลหะในสมัยดังกล่าว
นอกจากจะสร้างด้วยความเชื่อ และศรัทธาต่อสิ่ง

ศักดิ์สิทธิ์แล้ว ก็น่าจะเป็นวิเทโศบายทางการ
ปกครองขึ้นอย่างหนึ่งของผู้ปกครองบ้านเมืองใน
สมัยนั้นก็เป็นที่

๑.๓ จากเพลงกล่อมเด็กที่ว่า

“น้องนอนเหอ

นอนให้หลับหลับ

พ่อไปขุดตาทัพ

อยู่ที่เมืองตานี

จงมีโชคชัย

พ่อจงไปดี

ไปทัพเมืองตานี

สิบปีพ่อมาแล้ว...เหอ”

เพลงกล่อมเด็กบทนี้สะท้อนภาพทางการ
เมืองและการปกครองได้อีกบทหนึ่ง ทั้งนี้เพราะ
เมืองนครศรีธรรมราชนั้นเป็นเมืองที่มีอาณาเขต
กว้างขวางมีหัวเมืองมาลาญหลายหัวเมืองเป็นเมือง
ขึ้นมาตั้งแต่ครั้งโบราณ เคยปกครองเมืองขึ้นมาถึง
๑๒ เมืองเรียกว่า เมือง ๑๒ นักขัตตมาแล้ว โดย
ใช้สัตว์ประจำปีเป็นตราของเมืองนั้นๆ คือ

๑. เมืองสายบุรี ใช้ตราหนู (ขวด)

๒. เมืองปัตตานี ใช้ตราวัว (ฉลุ)

^๑ มยุร กาญจนสุวรรณ, “กำเนิดเงินตราโลหะ,” หนังสืองานประจำปี
ปีนครศรีธรรมราช พ.ศ. ๒๔๗๑.

๓. เมืองกะลันตัน ใช้ตราเสือ(ขาล)
๔. เมืองปะหัง ใช้ตรากระท้าย(เถาะ)
๕. เมืองไทรบุรี ใช้ตรางูใหญ่ (มะโรง)
๖. เมืองพัทลุง ใช้ตรางูเล็ก(มะเส็ง)
๗. เมืองตรัง ใช้ตราม้า(มะเม็ย)
๘. เมืองชุมพร ใช้ตราแพะ(มะแม)
๙. เมืองบันทายสมอ ใช้ตราลิง (วอก)
๑๐. เมืองสะอูเลา หรือเมืองสงขลา
ใช้ตราไก่ (ระกา)
๑๑. เมืองตะกั่วป่า หรือ ถลาง
ใช้ตราหมา (จอ)
๑๒. เมืองกระบี่ ใช้ตราหมู(กุน)

โดยเฉพาะหัวเมืองมลายูนั้นกองทัพนครศรีธรรมราชเคยยกไปปราบปรามกบฏหลายครั้งหลายคราตั้งแต่สมัยโบราณมาจนกระทั่งสมัยรัตนโกสินทร์ และส่วนใหญ่เอาเมืองปัตตานีเป็นเมืองخذดาทัพเสมอ

๑.๔ จากตำนานที่ว่า “ชั่วดินตก”

ตำนานนี้ หมายความว่า ชั่วระยะก่อนดินตก เป็นการประมาธเนื้อที่ของที่ดินอย่างหยาบๆ เป็นตำนานพูดกันแพร่หลายในเมืองนครศรีธรรมราชมานานแล้ว

ชั่วระยะก่อนดินตก ที่คนขนาดปานกลาง ขว้างก้อนดินไปเต็มแรงวัดจากคนขว้างถึงที่ตกนับเป็นเลขทศบาท หรือเลขชุบาท °

ฉะนั้นเลขทศบาท ก็หมายถึงมาตราวัดความยาวในสมัยโบราณนั่นเอง

ตำนาน “ชั่วดินตก” นี้สะท้อนเนื้อความในประวัติศาสตร์ของทำเนียบข้าราชการเมือง

นครศรีธรรมราชตั้งแต่สมัยสุโขทัย อยุรยา และกรุงรัตนโกสินทร์ มีอยู่ว่าเมืองอันเป็นเมืองเอกหรือมหานครนั้น มีทำเนียบข้าราชการคล้ายๆกับเมืองราชธานีมีตำแหน่งนายที่เลขทศบาทของแขวง เช่น แขวงพียง หรือปากพียง มีนายที่เลขทศบาทมีบรรดาศักดิ์เป็นขุนไชยภักดี ถือศักดินา ๔๐๐ มีหน้าที่รั้งวัดที่ดินเพื่อสร้างวัดโดยเฉพาะหรือเช่นในแขวงอินทรีมี ๓ วัด คือวัดใหญ่รัตนโพธิ์ ๑ วัด จันพอ ๑ วัดคอนทรายหนึ่ง เป็นที่เลขทศบาท^๒ เป็นต้น

๑.๕ จากเพลงกล่อมเด็กที่ว่า

“ไอ้อูกเหอ

ลูกไก่หางหลัน

ข้าหลวงญี่ปุ่น

ขันจีจับเด็ก

จับพวกสาวสาว

บ่าวบ่าวไว้ทำมหาดเล็ก

ขันจีจับเด็ก

จับสิ้นทั้งเมือง...เหอ”

จะเห็นว่าเพลงกล่อมเด็กนี้สะท้อนให้เห็นภาพทางประวัติศาสตร์ในด้านการปกครองของนครศรีธรรมราชในสมัยหนึ่งได้เป็นอย่างดีว่า ชาวต่างชาติต่างภาษาเมื่อได้มาเป็นใหญ่ในบ้านเมืองเราก็มักจะข่มเหงรังแกชาวบ้านชาวเมืองที่ไม่ใช่ชาติของตนอย่างขาดคุณธรรมของผู้ปกครองบ้านปกครองเมือง อย่างเช่นเจ้าเมืองนครศรีธรรมราชชาติญี่ปุ่นผู้นี้เป็นอาทิและส่งผลให้เห็นถึงสภาพการเมืองของไทยในสมัยนั้นที่มีผลกระทบต่อเมืองนครศรีธรรมราชอย่างชัดเจน ดังมีเรื่องราวทางประวัติศาสตร์ว่าในสมัยกรุงศรีอยุธยา สมัยพระเจ้า

^๑ เปลื้อง ณ นคร, พจนะ - สารานุกรม ฉบับทันสมัย เล่มที่ ๑. (พิมพ์ครั้งที่ ๔, กรุงเทพฯ: ไทยวัฒนาพานิช, ๒๕๒๒), หน้า ๔๑๓.

^๒ กรมศิลปากร, รวมเรื่องเมืองนครศรีธรรมราช พิมพ์เป็นอนุสรณ์ในงานพระราชทานเพลิงศพพลเอกเจ้าพระยาบดินทรเดชาฯชาติเรื่องทำเนียบข้าราชการเมืองนครศรีธรรมราช, หน้า ๑๓๑.

ปราสาททองนั้บ เป็นครั้งแรกที่เมือง นครศรีธรรมราชเป็นกบฏ โดยมีสาเหตุมาจาก ความแตกแยกของข้าราชการในกรุงศรีอยุธยา และ การผลิตเปลี่ยนแผ่นดิน กล่าวคือใน พ.ศ. ๒๑๗๒ ซึ่งตรงกับสมัยพระอาทิตย์วงศ์ ชาวฮอลันดาที่มา ค้าขายที่เมืองปัตตานีไม่พอใจทางกรุงศรีอยุธยาจึง ได้ยุยงให้ชาวเมืองปัตตานีเป็นกบฏและยกกองทัพ เข้ามาตีหัวเมืองปักษ์ใต้ ชาวนครศรีธรรมราชจึง ถือโอกาสนี้เป็นกบฏด้วย

ฝ่ายกรุงศรีอยุธยาเมื่อทราบเหตุ เจ้าพระยา กลาโหมสุริยวงศ์ซึ่งต้องการจะเป็นกษัตริย์ปกครอง กรุงศรีอยุธยาแทนสมเด็จพระอาทิตย์วงศ์กษัตริย์ผู้ เยาว์ ก็ได้เริ่มวางแผนที่จะกำจัด “ออกญาเสนา ภิมุข” (ยามาดา นากาซามา) หัวหน้าอาสาญี่ปุ่นผู้ มีอำนาจมากอยู่ในกรุงศรีอยุธยาในเวลานั้น ให้ ออกไปจากกรุงศรีอยุธยาเสีย เพื่อจะได้ไม่ขัดขวาง การปราบดาภิเษกขึ้นเป็นกษัตริย์ของเจ้าพระยา กลาโหมสุริยวงศ์

แผนการกำจัดขั้นแรกคือมีตราสาส์นให้ เรียกตัวเจ้าเมืองนครศรีธรรมราชเข้ามายังสำนักเพื่อ เข้าพิธีถือน้ำพิพัฒน์สัตยา แผนการครั้งนี้เป็นไป ตามคาดหมายของเจ้าพระยาคลาโหมสุริยวงศ์ กล่าวคือเจ้าพระยานครศรีธรรมราชตอบปฏิเสธที่จะ มาเฝ้าเพราะมีปัญหายุ่งยากในเมืองอยู่ เจ้าพระยา กลาโหมฯ เห็นเป็นโอกาสที่จะกล่าวหาว่าเป็นกบฏ เพื่อจะเป็นข้ออ้างในการส่งออกญาเสนาภิมุขออก ไปจับตัวเจ้าพระยานครศรีธรรมราชโดยให้เหตุผล ว่า หัวเมืองปักษ์ใต้อยู่ในภาวะล่อแหลมต่อ อันตราย จำเป็นที่จะต้องส่งบุคคลที่เข้มแข็งและ กล้าหาญเป็นที่เกรงขามแก่ศัตรูออกไป ศัตรูจะได้ เกรงกลัวมาอ่อนน้อม ออกญาเสนาภิมุขจึงเหมาะ สมที่จะทำงานนี้แต่เพียงผู้เดียว

ส่วนแผนการครั้งที่สอง เริ่มเมื่อออกญา เสนาภิมุขเดินทางไปในนครศรีธรรมราชแล้วก็มีการ

ผลิตเปลี่ยนแผ่นดิน โดยเจ้าพระยาคลาโหม สุริยวงศ์ขึ้นครองราชย์แทนสมเด็จพระอาทิตย์วงศ์ ซึ่งเป็นกษัตริย์ผู้เยาว์ ทั้งนี้ออกญาเสนาภิมุขผู้ซึ่งมี อิทธิพลหมู่่มากคนหนึ่งในกรุงศรีอยุธยาไม่มี โอกาสคัดค้าน เมื่อออกญาเสนาภิมุขเดินทางไปอยู่ นครศรีธรรมราชแล้ว ต่อมาสมเด็จพระอาทิตย์วงศ์ก็ถูก กำจัดออกจากราชสมบัติ เจ้าพระยาคลาโหม สุริยวงศ์ก็ได้ปราบดาภิเษกขึ้นครองราชสมบัติเป็น “สมเด็จพระเจ้าปราสาททอง”

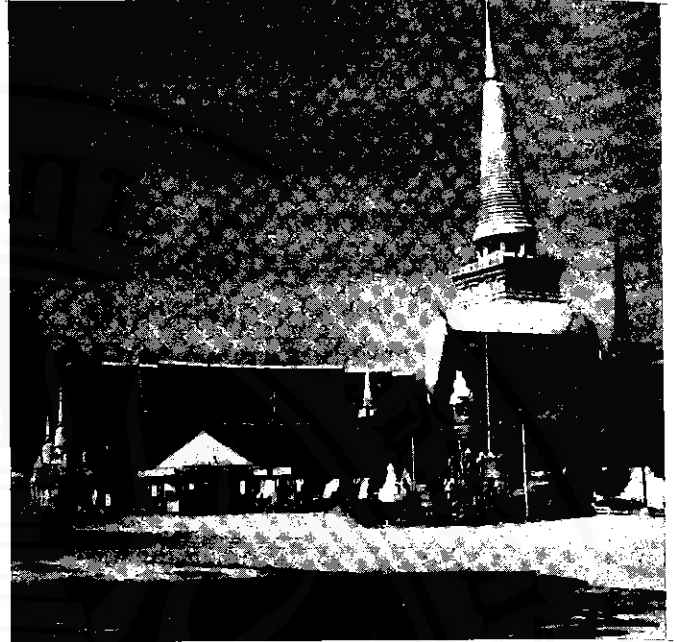
ฝ่ายออกญาเสนาภิมุขเมื่อไปถึง นครศรีธรรมราชก็ได้ประหารชีวิตข้าราชการผู้ใหญ่ ในเมืองนี้ที่ไม่ยอมอ่อนน้อมเสียหลายคน จนไม่มี ใครขัดขวางได้ ได้ยึดและริบที่ดินทรัพย์สินตลอด จนผู้คนอันเป็นลูกหลานของข้าราชการและชาว บ้านชาวเมืองมาแบ่งปันให้แก่ชาวญี่ปุ่นที่ติดตามไป ตั้งบ้านเรือนอยู่อาศัยท่ามาหากิน หญิงสาวที่จับมา ก็เอาทำนงบำเรอ ส่วนเด็กหนุ่มก็เอามาเป็นทาส ของตน ทำให้เป็นที่เดือดร้อนของชาวบ้านชาว เมืองนครศรีธรรมราชในสมัยนั้นยิ่งนัก

เมื่อเสร็จการปราบกบฏในเมือง นครศรีธรรมราชแล้วออกญาเสนาภิมุขได้ยกกองทัพไปปราบกบฏเมืองปัตตานี แต่เสียทีถูกอาวุธมี บาดแผลสาหัส จนกระทั่งได้เสียชีวิตที่เมือง นครศรีธรรมราชในปี พ.ศ. ๒๑๗๓ จึงเป็นอันว่า อิทธิพลของชนชั้นปกครองชาวต่างชาติในเมือง นครศรีธรรมราชได้สิ้นสุดตั้งแต่นั้นมา

๑.๖ จากตำนานที่ว่า

“นายรักเหมือนเลือกอด
หนีนายรอดเหมือนเลือกหา”

สำนวนนี้หมายความว่า บุคคลที่เจ้านายรัก นั้นเป็นบุคคลที่อยู่ระหว่างอันตราย ส่วนบุคคลที่ เจ้านายเกลียดนั้นเป็นบุคคลที่อยู่ในระหว่าง อันตรายเช่นกัน ฉะนั้นจึงหมายความว่า คนที่เป็น



เจ้าขุนมูลนายมักให้โทษอย่างเดียว ส่วนสำนวนนี้ยังเป็นภาษิตสอนให้รู้จักวางตัวในการปฏิบัติตนต่อผู้ใหญ่หรือผู้บังคับบัญชา

๑.๓ จากสำนวนที่ว่า

“เราমানายดิบเรา
นายมานายดิบเรา”

สำนวนนี้หมายความว่า คนเป็นนายทำอะไรถูกต้องหมดผู้คอยรับกรรมคือผู้น้อยรับใช้ฝ่ายเดียว คือถูกตีทั้งขึ้นทั้งล่อง คล้ายๆกับสำนวนที่แล้ว

สำนวนทั้งสองดังกล่าวก็อาจสะท้อนได้ในการปกครอง และการเมืองว่าเมืองนี้เคยมีการปกครองแบบมีเจ้าขุนมูลนายมาก่อน ตั้งแต่พระมหากษัตริย์จนกระทั่งถึงขุนนางข้าราชการ และยังสะท้อนให้เห็นถึงความรู้สึกของคนดังกล่าวซึ่งเป็นคนธรรมดาสามัญชนว่า เป็นผู้รักเสรีไม่ยอมมีเจ้านายไว้คอยบังคับจับใส่ อาจเป็นสาเหตุหนึ่งให้เมืองนี้ก่อการกบฏต่อเมืองราชธานีอยู่บ่อยๆ ก็น่าจะเป็นได้

๒. ประวัติศาสตร์สังคมและเศรษฐกิจที่ปรากฏในวรรณกรรมมุขปาฐะ

๒.๑ ด้านศาสนาและศิลปกรรม

เมืองนครศรีธรรมราชมีโบราณวัตถุสถานอันเกี่ยวเนื่องกับศาสนาอยู่มากมายอันแสดงให้เห็นถึงความเจริญทางศาสนาและศิลปกรรมของเมืองนี้ อย่างหนึ่งดังเพลงกล่อมเด็กที่ว่า

“ไปครเหอ

ไปแลพระนอนพระนั่ง

พระพิงเสาดั่ง

หลังคามุงเบื้อง

เข้าไปในห้อง

ไปแลพระทองทรงเครื่อง

หลังคามุงเบื้อง

ทรงเครื่องดอกไม้ไหว...เหอ”

“เมืองครเหอ

มีพระนอนแจ่มหน้า

มีโพธิ์ดั่งกา

มีพระอุ้มท้อง

มียักษ์เขียวขาว

ถือไม้ตะบอง

มีพระอุ้มท้อง
น่องคลองอยู่เคียงกัน...เหอ”

เพลงกล่อมเด็กทั้ง ๒ บทดังกล่าว บรรยายถึงโบราณวัตถุสถานที่วัดพระบรมธาตุรวมหาวิหารหรือ

“เมืองครเหอ
ใครห่อนเที่ยวจบ
ปากคูวัดศรภ
มีช้างล่อหัว
แก้มตุทาชาด
หลังคาคาค้าว
มีช้างล่อหัว
ขะบุญสมภารท่าน...เหอ”

เพลงกล่อมเด็กบทนี้บรรยายถึง ความกว้างใหญ่ไพศาลของเมืองนครศรีธรรมราชแล้วยังบรรยายถึงประติมากรรมที่นิยมทำเป็นรูปช้างสำหรับประดิษฐานสิ่งก่อสร้าง คือประตูดุสิตกถา กล่าวไว้ด้วย

การเรียกรูปช้างในทางประติมากรรมที่นิยมทำประดับฐานพระเจดีย์ทรงลังกาในสมัยสุโขทัยว่า ช้างล้อม^{*} นี้ ที่นครศรีธรรมราชในปัจจุบันก็ยังมีที่ฐานพระเจดีย์ขององค์พระบรมธาตุเจดีย์นครศรีธรรมราชนั่นเอง นี่ก็แสดงให้เห็นถึงว่าประติมากรรมดังกล่าวก็มีอยู่ในเมืองนี้ นอกจากนี้ที่ประตูดุสิตกถาในสมัยก่อนก็ยังมีประติมากรรมอยู่เช่นนี้อยู่ด้วยเช่นกัน ทั้งนี้เพราะถึงกับนครศรีธรรมราชได้ติดต่อมาตั้งแต่สมัยโบราณและย่อมถ่ายทอดงานด้านศิลปกรรมให้ซึ่งกันและกันอย่างแน่นอน

* โชติ กัลยาณมิตร, ผู้รวบรวม. พจนานุกรมสถาปัตยกรรมและศิลปกรรมเมือง. (กรุงเทพฯ : การไฟฟ้าฝ่ายผลิตแห่งประเทศไทย, ๒๕๑๘), หน้า ๒๘๐.

“เมืองครเหอ
มีผ้าลายทองเป็นพับพับ
จัดเป็นสำหรับ
ประดับทองห่างห่าง
จะนุ่งก็ไม่สม
จะห่มก็ควรเจ้าเอวบาง
ประดับทองห่างห่าง
สำหรับขุนนางนุ่ง...เหอ”

จากเพลงกล่อมเด็กบทนี้ แสดงว่าเมืองนครศรีธรรมราชมีความเจริญรุ่งเรืองทางด้านศิลป-หัตถกรรมโดยเฉพาะการทอผ้าในสมัยโบราณมากทีเดียว จนเป็นที่ยอมรับกันทั้งหัวเมืองปักษ์ใต้และเมืองหลวง ประคาศีมือทอผ้ายกทองแล้วเมืองนครเป็นเยี่ยม จากหลักฐานที่ปรากฏชัดในบทเสภาเรื่องขุนช้างขุนแผน มีข้อความตอนหนึ่งว่า ขุนช้างนุ่งผ้ายกทองนครศรีธรรมราชไปเป็นเพื่อนเจ้าบ่าวเมื่อครั้งพลายแก้วแต่งงานกับนางพิม ดังบทเสภาตอนหนึ่งว่า “คิดแล้วอบน้ำนุ่งผ้า ยกทองของพระยาละครให้” พระยาละครในที่นี้คือ เจ้าเมืองนครศรีธรรมราชนั่นเอง

๒.๒ ด้านประเพณีและความเชื่อ

วรรณกรรมมุขปาฐะของเมืองนครศรีธรรมราชที่สะท้อนสภาพของสังคมด้านประเพณีของชาวบ้านมีอยู่มากมาย เช่น ประเพณีการทำขวัญข้าว ประเพณีการบวช ประเพณีการแต่งงาน และประเพณีการทำบุญเนื่องในโอกาสวันสำคัญเช่น ประเพณีสารทเดือนสิบและประเพณีแห่พระพุทธรูปหรือ “ชักพระ” ในเดือนสิบเอ็ด เป็นต้น

ความเชื่อของชาวบ้านในท้องถิ่นนครศรีธรรมราชเท่าที่พบในวรรณกรรมมุขปาฐะก็มีอยู่หลายอย่างเช่น พบว่าในท้องถิ่นเชื่อในเรื่องอำนาจของทวยเทพ เชื่อเรื่องนรกสวรรค์ เชื่อในเรื่องแม่ชื้อ เชื่อในเรื่องเวทมนตร์คาถา เชื่อในเรื่อง

การตั้งชื่อ การทำขวัญ การแก้บน บวงสรวง เรื่อง
ฤกษ์ยามหรือสิ่งอาถรรพณ์ เรื่องเสน่ห์ยาแฝด
ตลอดจนในเรื่องความเชื่อที่เกี่ยวกับอานิสงส์แห่ง
การทำบุญกุศลในรูปแบบต่างๆ เช่น การทำบุญ
ตักบาตร การฟังเทศน์ฟังธรรม และการบวช
เป็นต้น ดังจะพบจากวรรณกรรมมุขปาฐะดังต่อไปนี้
นี้ คือ

จากเพลงกล่อมเด็กที่ว่า

“แม่สาวน้อยใจบุญเหอ

ไปทำบุญวันสงกรานต์

คดข้าวใส่จาน

อธิษฐานให้ไปอย่า

ถ้ายังไม่ได้เกิด

ขอให้ไปเกิดเสียเถิดหนา

อธิษฐานทำบุญให้ไปอย่า

พระเหอช่วยส่งไป...เหอ”

เพลงกล่อมเด็กดังกล่าวนี้มีเนื้อความเกี่ยว
กับการทำบุญในวันตรุษสงกรานต์และความเชื่อใน
เรื่องการเวียนว่ายตายเกิด

หรือจากเพลงกล่อมเด็กที่ว่า

“ต่อโพรกต่อเช้าเหอ

แม่แต่่าไปทำบุญวันสารท

ยกหมรับดับถาด

ไปวัดไปวา

พองลาหนมแห้ง

จัดแจงเข้าด้าอิหมา

ไปวัดไปวา

สาเสดเวทนาแปรต...เหอ”

คำว่า “หมรับ” ในเพลงกล่อมเด็กบทนี้ ก็
คือ “สำรับ” แต่เป็นสำรับที่จัดขึ้นสำหรับการทำ
บุญวันสารทในเดือนสิบของชาวเมือง
นครศรีธรรมราช

แต่เดิมนั้นการจัดหมรับนิยมใช้ภาชนะ คือ
กระบุงทรงเตี้ยสานด้วยตอกไม้ไผ่ขนาดเล็กใหญ่

นั้นขึ้นอยู่กับความต้องการของผู้จัด แต่ในระยะ
หลังๆ นี้มักจะจัดกันตามสะดวกไม่จำเป็นต้องเป็น
กระบุงเช่นเดิม อาจจะเป็น กระจาด ถาด กระเชอ
โคม(กะละมัง) หรือถึงไปโตๆ ก็ได้

ส่วนการจัดหมรับ หรือการลำดับสิ่งของ
ลงบรรจุในหมรับและสิ่งของที่ใช้ในขั้นแรกจะใส่
ข้าวสารรองกระบุงหรือรองกันภาชนะ แล้วใส่
หอมกระเทียม พริก เกลือ กะปิ น้ำตาล ฯลฯ
บรรดาเครื่องปรุงอาหารที่จำเป็นครบหมด ต่อไปก็
จัดจำพวกของแห้ง เช่น ปลาเค็ม เนื้อเค็ม และผล
ผักสำหรับประกอบอาหารหวานคาวที่เก็บไว้ได้
นานเป็นพิเศษ เช่น มะพร้าว ฟัก มัน กล้วยดิบ
อ้อย ข้าวโพด ตะไคร้และพืชผักอื่นๆ ธรรมดา
อยู่ในฤดูกาลนั้น ของใช้ในชีวิตประจำวัน เช่น น้ำ
มันมะพร้าว น้ำมันกาด (สมัยการไฟฟ้ายังไม่เจริญ)
ได้ ไม้ขีดไฟ ภาชนะที่มีใช้ในครัวเรือนก็มีหม้อ
กระทะ ถ้วยชาม เข็ม ด้าย เครื่องเขียนก็ได้แก่
หมาก พลุ การบูร กานพลู พิมเสน สีเสียด ปูน
ยาเส้น บุหรี่ ยาสามัญประจำบ้าน และรูปเทียน
เป็นต้น ถัดขึ้นมาที่ใส่สิ่งสำคัญที่เป็นของที่ขาดไม่
ได้หรือที่เรียกว่า “หัวใจของหมรับ” ได้แก่ขนม ๕
อย่าง อันเป็นเอกลักษณ์ของการทำบุญสารทเดือน
สิบของชาวนครศรีธรรมราช คือ

ขนมพอง ซึ่งมีความฟ่องล่องลอยมุ่งหมาย
จะอุทิศส่งให้เป็นแพสำหรับบรรพชนผู้เป็นญาติมิตร
ในช่วงข้ามห้วงมรรณพ ตามคติทางพุทธศาสนา

ขนมลา มีนัยว่า เป็นแพพรหม เครื่องนุ่ง
ห่ม สำหรับบรรพชนผู้ล่วงลับ

ขนมกง มีนัยว่า เป็นเครื่องประดับ

ขนมบ้า คือสะบ้าสำหรับบรรพชนได้ใช้
เล่นในคราวตรุษสงกรานต์

ขนมดีชะ คือเงินเบี้ยสำหรับบรรพชนจะ
ได้ใช้สอย



(หมายเหตุ)

หมรับ คือสารับ ชาวปักข์ได้นิยมพูดหรือออกเสียงควบกล้ำในบางคำ สำโรง เป็น โหมรง จำเริญ เป็น จำเหมริน จำรัส เป็น จำหมรับ เป็นต้น

สาเสด หรือเสดสา หมายถึง ลำบาก ตกยาก หรือนำเวทนา)

จะเห็นได้ว่าขนมดังกล่าวเป็นของแห้ง ที่สามารถเก็บไว้ได้นานๆ นอกจากนี้ก็อาจมีขนมอย่างอื่น เช่น ฝอยทอง ทองหยิบ ขนมหม้อแกง ขนมกลีบลำดวน กระจยาสารท ฯลฯ ใส่กระทงเล็กๆ วางไว้บนส่วนบนภาชนะอีกทีหนึ่ง เมื่อนำขนมเหล่านี้มาประดับประดาชั้นบนภาชนะส่วนบนจนงดงามแล้วก็จะทำ “ยอดหมรับ” ซึ่งอาจจะทำเป็นรูปขงทิวโดยใช้ธันบัตร หรือทำเป็นรูปพุ่มดอกไม้หรือพนม บางแห่งจะใช้รูปหนังตะลุงปักบนยอดหมรับก็มี และสิ่งที่ขาดไม่ได้อีกอย่างหนึ่งของการจัดหมรับก็คือ “น้ำ” สำหรับ “น้ำ” นี้จะจัดใส่ภาชนะเล็กๆ เช่น ขันเล็กๆ หรือจอก แก้วขนาดเล็กวางไว้ส่วนบนของหมรับ

ในแรม ๑๔ ค่ำ เดือนสิบ ชาวบ้านชาวเมืองก็จะชวนกันไปวัด โดยถือกวัดที่อยู่ใกล้บ้าน

หรือวัดที่บรรพบุรุษที่ล่วงลับของตนนิยม วันนี้เรียกว่า “วันยกหมรับ” นอกจากยกหมรับไปวัดแล้วก็นำเอาอาหารอื่นๆ ไปถวายพระด้วย นอกจากนี้มักจะเอาขนมอีกส่วนหนึ่งไปวางไว้ในที่ต่างๆ เช่น ตรงทางเข้าวัดในป่าช้า ริมกำแพงวัด และโคนต้นไม้ เป็นต้น เพื่อแผ่ส่วนกุศลให้ผู้ล่วงลับที่ปราศจากญาติมิตรหรือวันนี้อาญาติมิตรไม่ได้มาร่วมทำบุญเรียกว่า “ตั้งเปรต” แต่การตั้งเปรตในระยะหลังนี้นิยมสร้างร้านขึ้นมาให้สูงพอควร เป็นที่สำหรับวางขนมและอาหารสำหรับ “ตั้งเปรต” เรียกร้านนี้ว่า “หลาเปรต” (หลาก็คือศาลา)

เมื่อเอาขนมมาตั้งเปรตบนหลาเปรตเรียบร้อยแล้ว ก็จะโยงสายสิญจน์มาผูกไว้ที่หลาเปรตส่วนปลายอีกข้างหนึ่งพระสงฆ์จะใช้จับเมื่อสวดบังสุกุล เพื่อแผ่ส่วนกุศลไปยังผู้ที่ล่วงลับไปแล้ว เมื่อเสร็จพิธีผู้คน โดยเฉพาะเด็กๆ จะเฮโลกันเข้าแย่งขนมที่ตั้งเปรต เพราะถือว่าการกินของที่เหลือจากการเซ่นไหว้บรรพชนนั้นได้กุศลแรง เป็นสิริมงคลแก่ตนเองยิ่ง ลักษณะการแย่งกันเอาขนมและอาหารในที่ตั้งเปรตนี้เรียกว่า “ชิงเปรต”

เพลงกล่อมเด็กบทนี้มีเนื้อความที่เกี่ยวกับประเพณีการทำบุญวันสาทรเดือนสิบและมีความเชื่อในเรื่องเปรต เพราะเชื่อว่าในวันนี้พี่น้องที่ตายไปแล้วและยังใช้กรรมอยู่ในอบายภูมิ คือเปรตภูมิจะได้ขึ้นมารับส่วนบุญส่วนกุศลที่ญาติพี่น้องในเมืองมนุษย์ทำอุทิศไปให้ และเนื่องจากประเพณีนี้ทำให้เกิดสำนวนในภาษาขึ้น เช่น

“โตนอนเหมือนเณรเห็นหมรับ”

สำนวนนี้หมายความว่า ความมีจิตใจไม่มั่นคงเมื่อเห็นอามิสหรือสิ่งยั่วชวน หรือในเพลงกล่อมเด็กอีกบทหนึ่งว่า

“น้องนอนเอน
พี่ไปทำห้วนอนสักเดียว

ไปซื้อสารเหนียว

ทำตุ้มลากพระ

หัวกลบหัวรำ

เอาไปทำที่วัดสระ

ทำตุ้มลากพระ

วัดสระบ้านห้วยอน...เหอ”

เพลงกล่อมเด็กบทนี้เนื้อความที่เกี่ยวกับประเพณีการแห่พระพุทธรูปหรือที่เรียกกันว่า “การชักพระ” หรือ “การลากพระ” ขนบที่เกี่ยวกับประเพณีและขาดไม่ได้คือ “ตุ้ม” (ข้าวเหนียวผัดกะทิที่นำมาหนึ่งหรือตุ้มแล้วห่อด้วยใบกะพ้อ) หรือ “ปัด” (ข้าวเหนียวผัดกะทิที่นำมาหนึ่งหรือตุ้มแล้วห่อด้วยใบจาก) ประเพณีนี้ทำกันเมื่อเทศกาลออกพรรษา

สันนิษฐานว่าประเพณีลากพระนี้เกิดขึ้นในประเทศอินเดียมาก่อนตามลัทธิของศาสนาพราหมณ์ที่นิยมนำเอาเทวรูปออกแห่แทนในโอกาสต่างๆ เช่น การแห่เทวรูปพระอิศวร และการแห่เทวรูปพระนารายณ์ เป็นต้น ต่อมาชาวพุทธจึงนำเอาประเพณีของพราหมณ์มาดัดแปลงให้ต้องกับคัมภีร์ของพุทธศาสนา จึงเป็นอันว่าประเพณีนี้คงมีมาช้านานแล้วในประเทศอินเดีย ต่อมาได้ถ่ายทอดมายังเมืองนครแล้วกระจายออกไปสู่ภูมิภาคอื่นๆ ในภาคใต้ ครั้นนานเข้ารูปแบบการจัดประเพณีนี้ในบางภูมิภาคก็แตกต่างไปจากเดิมที่ได้กระทำในเมืองนครบ้างตามสภาพของท้องถิ่นและสังคม

ตามคัมภีร์พุทธศาสนาอันเป็นที่มาของประเพณีลากพระ มีว่าเมื่อพระพุทธองค์ทรงกระทำยมกปาฏิหาริย์ปราบเดียรถีย์ ณ ป่ามะม่วง กรุงสาวัตถี เสร็จสิ้นแล้วก็เป็นฤดูพรรษาพอดี จึงทรงตัดสินพระทัยเสด็จไปจำพรรษา ณ ดาวดึงส์สาพิภพ โดยมีพระประสงค์ที่จะแสดงธรรมโปรดพระมารดา ซึ่งขณะนั้นเป็นพระมหามายาเทพตลอด

พรรษา พระพุทธองค์ทรงประกาศพระคุณของพระมารดาแก่เทวสมาคมและแสดงพระอภิธรรมโปรดพระพุทธมารดา ๗ คัมภีร์ จนพระมหามายาเทพและเทพดาในเทวสมาคมบรรลุโสดาบันหมด

ครั้นถึงวัน ๑๕ ค่ำ เดือน ๑๑ อันเป็นวันสุดท้ายของพรรษา พระพุทธองค์ก็มีพระประสงค์ที่จะเสด็จกลับโลกทางบันไดทิพย์ที่พระอินทร์นิมิตถวาย บันไดนี้ทอดลงมายังประตูเมืองสังกัสสะ บันไดนี้ประกอบด้วยบันไดทอง บันไดเงิน และบันไดแก้ว บันไดทองนี้สำหรับเทพดาที่มาส่งเสด็จอยู่เบื้องขวาของพระพุทธองค์ บันไดเงินสำหรับคนที่มาส่งเสด็จอยู่เบื้องซ้ายของพระพุทธองค์ และบันไดแก้วสำหรับพระพุทธองค์อยู่ตรงกลาง

ในการเสด็จกลับมายังโลกมนุษย์ในครั้งนี้ นำความปลาบปลื้มมาสู่ชาวเมืองเป็นอย่างมาก ประชาชนทั่วทั้งชมพูทวีปทราบกำหนดการเสด็จกลับมาของพระพุทธองค์จากพระโมคคัลลาน ต่างก็ไปรอรับเสด็จอยู่ ณ นครสังกัสสะมากมาย

พระพุทธองค์เสด็จถึงประตูนครสังกัสสะในเวลาเช้าตรู่ของวันแรม ๑ ค่ำ เดือน ๑๑ อันเป็นวันออกพรรษา พุทธบริษัทที่รอรับเสด็จอยู่เมืองแน่นล้วนเตรียมภัตตาหาร พระพุทธองค์จึงได้รับบิณฑบาต ดังที่เรียกว่า “ตักบาตรเทโว” หรือที่ชาวเมืองนครศรีธรรมราชเรียกกันว่า “ตักบาตรหน้าล้อ” (หมายถึง การตักบาตรก่อนที่พระพุทธองค์ขึ้นประทับบนบุษบกที่ชาวเมืองเตรียมไว้เพื่อแห่แทน) แต่เนื่องจากพุทธบริษัทที่มารอรับเสด็จนั้นมีมาก บางพวกบางคนโดยเฉพาะพวกวรรณะต่ำๆ จึงไม่สามารถเข้าไปถวายภัตตาหารถึงพระพุทธองค์ได้จึงเอากัปปาหารหอบไปไม่ส่งต่อกันเข้าไปถวาย ส่วนคนที่อยู่ไกลกันออกไปหลายๆจะส่งต่อกันก็ไม่ทันใจ จึงใช้วิธีห่ออาหารด้วยใบไม้โยนเข้าไปบ้าง ปาเข้าไปบ้าง เข้าไปถวายเป็นโกลาหล

โดยถือว่าเป็นการถวายที่ตั้งใจด้วยความบริสุทธิ์ เหตุนี้จึงเกิดชนบประเพณีที่เรียกว่า “ต้ม” หรือ “ปัด” ขึ้น แต่มีผู้รู้บางท่านอ้างว่าการเกิดชนบประเพณีดังกล่าว เกิดจากความกัณดารและไม่สมบุญของนครสังกัสสะอันเป็นนครเล็ก ๆ มากกว่า ประชาชนที่ไปประชุมรอรับเสด็จพระพุทธองค์อยู่ก็เป็นคนยากจนใจเป็นส่วนใหญ่ จึงไม่สามารถที่จะนำภัตตาหารอย่างอื่นเตรียมถวายแด่พระพุทธองค์ได้ คงจะหาได้แต่อาหารจำพวกเสบียงกรังชนิดที่เรียกกันว่า “ต้ม” หรือ “ปัด” เท่านั้น ด้วยเหตุนี้จึงมีประเพณีนำ “ต้ม” ไปทำบุญในวันลากพระสืบมา

เพื่อเป็นการแสดงถึงความปีติยินดีที่พระพุทธองค์เสด็จกลับจากดาวดึงส์ชาวเมืองจึงอัญเชิญพระพุทธองค์ขึ้นประทับบนบุษบกที่เตรียมไว้ แล้วแห่แหนกันไปยังที่ประทับของพระพุทธองค์ จึงถือเอาเหตุการณ์ตอนนั้นมาเป็นประเพณี “ลากพระ” หรือ “ชักพระ” หรือ “แห่พระ” มาจนบัดนี้^๑

เนื่องจากประเพณีดังกล่าวเป็นประเพณีเก่าแก่ของเมืองนี้จึงได้มีบรรดาศักดิ์สำหรับคนตีกลองแห่พระของหลวงขึ้นในตำแหน่ง “จุนรันไกรี ถือศักดิ์นา ๒๐๐ พนักงานตีกลองแห่พระ”^๒

จึงเห็นได้ว่าข้อมูลมุขปาฐะจากเพลงกล่อมเด็กดังกล่าวแสดงให้เห็นสภาพของสังคมในด้านประเพณีและความเชื่อของคนในท้องถิ่น นครศรีธรรมราชได้เป็นอย่างดี

^๑ วิเชียร ณ นคร และคนอื่นๆ, นครศรีธรรมราช. (กรุงเทพฯ : อักษรสัมพันธ์, ๒๕๒๐), หน้า ๒๒๐.

^๒ กรมศิลปากร, รวมเรื่องเมืองนครศรีธรรมราชพิมพ์เป็นอนุสรณ์ในงานพระราชทานเพลิงศพ พลเอกเจ้าพระยาบดินทร์เดชาอนุชิตเรือง ทำเนียบข้าราชการเมืองนครศรีธรรมราช ครั้งรัชกาลที่ ๒ หน้า ๑๗๒.

ส่วนเทศกาลเข้าพรรษานั้นพุทธศาสนิกชนจะทำอาหารชนิดหนึ่งไปทำบุญคือ “ข้าวตอก” เป็นอาหารที่เหมาะสมกับสภาวะและความเป็นอยู่ของพระภิกษุในฤดูกาลนี้ เพราะเป็นอาหารประเภทเสบียงกรังเก็บไว้ได้นาน จึงมีสำนวนพูดติดปากว่า

“ข้าวตอก ออกต้ม”

หมายถึงการเข้าพรรษาและการออกพรรษานั้นเอง โดยมี “ข้าวตอก” และ “ต้ม” เป็นสัญลักษณ์

สำนวนนี้ยังถูกเปลี่ยนแปลงให้มีความผิดไปจากเดิมก็มี เช่น

- (๑) “เข้าพร้อมตอก ออกพร้อมต้ม”
- (๒) “เข้าพร้อมตอก ออกพร้อมเพื่อน”
- (๓) “ฉันตอกร่วมวัด ต้องอาบัติร่วมแปลง”

ในสำนวน (๑) และ (๒) หมายความว่า การประกอบกิจการใดร่วมกันจะต้องลงมือทำพร้อมกันและเลิกพร้อมกัน

ส่วนสำนวน (๓) นั้นหมายถึง บุคคลที่เป็นพวกพ้องเดียวกัน ต้องช่วยเหลือเกื้อกูลในทางที่ถูกที่ควร

การแต่งงานก็เป็นประเพณีที่ดั้งมาอย่างหนึ่งของสังคมในชนบท ผู้ที่ทำถูกต้องตามประเพณี ย่อมได้รับความนิยชมชอบของคนในสังคม ในขณะที่พวกผู้ที่ไม่ได้ปฏิบัติตามประเพณีก็จะถูกสังคมรังเกียจทำให้เกิดโทษทางจิตใจแก่ผู้นั้นในเวลาต่อมา ด้วยเหตุนี้จึงได้มีภาษิตชาวบ้านเพื่อสอนสตรีขึ้นว่า

- (๑) “เป็นสาวอย่าเที่ยวแสร้ง
อยู่ให้เพื่อนแค้นๆ ได้กินเหนียว”
- (๒) “เป็นสาวอย่าเที่ยวแสร้ง
อยู่ให้พ่อแม่ให้กินหมาก”

หมายความว่า เป็นสาวเป็นนางไม่ควรเล่า
หาคุ้มครองเมื่อยังไม่ถึงเวลา แต่ควรเป็นหญิงที่ได้
เข้าพิธีแต่งงานถูกต้องตามประเพณี เพื่อนๆที่อยู่
ใกล้ๆจะได้ร่วมกินเลี้ยงและเป็นสักขีพยานในงาน
ด้วยหรือพ่อแม่จะได้กินหมากโนชั้นหมากขอด้วย
เป็นต้น

การทำพิธีแต่งงานนั้น จะต้องมีการดูขอ
หมั้น แล้วจึงทำพิธี บางแห่งบางรายอาจจะทำพิธี
แต่งงานเลยไม่มีพิธีหมั้นก็มี แต่ที่ขาดไม่ได้คือ
“การยกขันหมาก” อย่างน้อยๆจะมีจำนวน ๓ ชั้น
และอาจจะ ๕ ชั้น ๘ ชั้น ตามฐานะของกลุ่มสาว
และจะต้องมีชั้นสำคัญอยู่ชั้นหนึ่ง เรียกว่า

“ขันหมากหัว” รองลงมาคือ “ขันหมากคอ”

สำหรับขันหมากหัว เป็นชั้นที่สำคัญที่ขาด
ไม่ได้ ในพิธีแต่งงานตามชนบทในเมือง
นครศรีธรรมราช จึงจำเป็นต้องพิถีพิถันในเรื่องการ
จัดขันหมากเสมอ ดังเพลงกล่อมเด็กที่ว่า

“ไก่อ่าวเหอ

บินเกาะราวแขง

ขันหมากพีเฒแดง

ไหนดหัวไหนดคอ

ไหนดขันหมากไหว

ไหนดขันหมากขอ

ไหนดหัวไหนดคอ

ขันหมากพีเฒแดง...เหอ”

ความเชื่อบางอย่างได้กลายเป็นธรรมเนียม
ของท้องถิ่นของสังคม และสังคมที่มีธรรมเนียม
ต่างๆ เหมือนกัน มักเป็นสังคมที่มีความสัมพันธ์
กันทางเชื้อชาติกันด้วย ดังนั้นการศึกษาความเชื่อ
จึงเท่ากับได้ศึกษาเชื้อชาติของเจ้าของความเชื่อไป
ในตัวด้วย

วรรณกรรมมุขปาฐะต่อไปนี้ แสดงให้เห็น
ความเชื่อในด้านต่างๆ ของสังคม เช่น

ความเชื่อเกี่ยวกับแม่ชื่อ จากเพลงกล่อม
เด็กที่ว่า

“น้องนอนเหอ

นอนให้หลับดี

แม่ชื่อทั้งสี่

มาช่วยพิทักษ์รักษา

อาบน้ำป้อนข้าว

มาช่วยรักษาน้ำใจตลอดเวลา

มาช่วยพิทักษ์รักษา

เด็กอ่อนนอนแปล...เหอ”

ความเชื่อเกี่ยวกับโชคลาง จากภาษิตชาว
บ้านที่ว่า

“ร้องเพลงในครัวได้หัวเต่า

ร้องเพลงบนเรือนข้าวได้หัวหมู่ม”

ความเชื่อบนนี้ เป็นความเชื่อที่มีเจตนาสั่ง
สอนอบรม คือมีเจตมุงสั่งสอนกุลสตรีโดยตรงว่า
งานบางอย่างนี้จะทำพร้อมๆ ไปด้วยกับความสนุกสนาน
เช่น ร้องรำทำเพลงนั้นไม่ได้ แต่บางอย่างก็ทำได้
เพื่อเป็นการผ่อนคลายไปในตัว เป็นต้น

ความเชื่อเกี่ยวกับโหราศาสตร์ เช่น จาก
สำนวนที่ว่า

“ออกแรงแข่งชะตา” หรือ

“อวดแรงแข่งชะตา”

เป็นสำนวนที่หมายถึง คนที่มีความเชื่อมั่น
ในความคิดของตนเองจนเกินไปจนลืมฐานะของ
ตน มักจะทำอะไรลงไปอย่างขาดความยั้งคิด

หรือ เพลงกล่อมเด็กที่ว่า

“นอนเถิดน้องนอน

หวางเมืองนครยังไม่วุ่น

ปีจอมาล่อปีกุน

ท่านผู้มีบุญจะออกมา

ปีนี้ข่าวว่าหนูก



ปีหน้าจะหนักยิ่งหา
เงินทองเสื่อผ้า
ไม่พักหากี่มาเอง...เหอ”

เพลงกล่อมเด็กบทนี้นอกจากสะท้อนถึง
ความเชื่อดังกล่าวแล้วยังมีบทพยากรณ์ถึงความเป็น
ไปของบ้านเมืองไว้ด้วย

ความเชื่อเกี่ยวกับอานิสงส์แห่งการทำบุญ
กุศล จากเพลงกล่อมเด็กที่ว่า

“เข้าเข้าเหอ
พระเจ้าเทมาขึ้นบาตร
คดข้าวใส่ถาด
คดทั้งข้าวบาตรข้าวบิณฑ์
กรวดน้ำตั้งจิตอธิษฐาน
ให้พ่อรูปหงส์นั่งคราญท่านได้กิน
คดทั้งข้าวบาตรข้าวบิณฑ์
กินเถิดพ่อทูลหัว...เหอ”

ความเชื่อในเรื่องทำดีได้ดี ทำชั่วได้ชั่ว จาก
คำพังเพยที่ว่า

“ทำชั่วชั่วราววิ ทำดีดีสนอง”

๒.๓ ด้านค่านิยมของสังคม

“ค่านิยมของสังคม หมายถึง สิ่งที่คนสนใจ สิ่งที่คนปรารถนาจะได้ ปรารถนามาเป็นหรือกลับกลายเป็น เป็นสิ่งที่คนถือว่าเป็นสิ่งบังคับ ต้องทำ ต้องปฏิบัติ เป็นสิ่งที่คนบูชา ยกย่อง และมีความสุขจะได้เห็น ได้ฟัง “ได้เป็นเจ้าของ””^๑

วรรณกรรมมุขปาฐะของภาคใต้โดยเฉพาะวรรณกรรมมุขปาฐะในท้องถิ่นนครศรีธรรมราชได้สะท้อนค่านิยมของสังคมออกมาหลายลักษณะเช่น ค่านิยมเกี่ยวกับการเลือกหลักแหล่งและทำเลในการทำมาหากิน ค่านิยมในการเลือกอาชีพและการครองชีพ ค่านิยมเกี่ยวกับบุคคล ค่านิยมเกี่ยวกับกลุ่มชน ค่านิยมเกี่ยวกับจารีตประเพณี และค่านิยมเกี่ยวกับคุณธรรมและคติธรรม เป็นต้น

ก. ค่านิยมในการเลือกหลักแหล่งและทำเลในการทำมาหากินของชาวนครศรีธรรมราช ดังในสำนวนหรือคำพังเพยที่ว่า

“อยู่คลองให้ถึงท่า อยู่ป่าให้ถึงเขา
อยู่กลางๆ บ่าค้างเหมือนหลังเต่า”

^๑ ไพฑูรย์ เตรีอแก้ว, เรื่องเดิม, หน้า ๘๔.

หรือ

“อยู่คลองให้ถึงท่า อยู่ป่าให้ถึงไม้
อยู่กลางๆ บ่าค่างป่าลาย”

คำพังเพยดังกล่าวสะท้อนให้เห็นภาพของ
ท้องถิ่นสมัยหนึ่งที่ยังไม่มีความเจริญทางคมนาคม
ทางบกทั่วถึง

ข. คำนิยมในการเลือกอาชีพและการครอง
ชีพ คำพังเพยหรือสุภาษิตต่อไปนี้

“อยากนอนตื่นสายให้สร้างสวนพร้าว

อยากนอนตื่นเช้าให้สร้างสวนยาง”

“อยากมีให้ค้าขาย

อยากหีบหอยให้เป็นนายประกัน”

“อยากมีให้สร้างสวนหมาก

อยากยากให้มีเมียสอง”

ค. คำนิยมเกี่ยวกับตัวบุคคล วรรณกรรม
มุขปาฐะต่อไปนี้มีเนื้อหาสาระที่สะท้อนค่านิยม
เกี่ยวกับบุคคลได้เป็นอย่างดี เช่น

เพลงกล่อมเด็กบทที่ว่า

“บ้านนี้แก้วข้าเหอ

เขาลือมาว่าสาวมาก

สาวครกสาวสาก

สาวเขียกสาวปอ

สาวหูกสาวฝ้าย

สาวไม่รู้ทอ

สาวเขียกสาวปอ

สาวไม่รู้หูก...เหอ”

หรือ

“ไค้คำเหอ

สองรังมวนเมียน

รูปหงส์พ้อทรงเหมียน

นอโมไม่รู้สักตัว

นอโม กอข้อ

เดินรู้มั่งเหอพ้อทูนหัว

นอโมไม่รู้สักตัว

รูปหงส์ทรงเหมียน...เหอ”

จากเพลงกล่อมเด็กทั้งสองบท แสดงให้
เห็นค่านิยมส่วนหนึ่งว่าบุคคลที่สังคมนครศรีธรรม
ราชยกย่องนั้น หากเป็นสตรีต้องมีคุณสมบัติอัน
สำคัญประการหนึ่ง คือต้องชำนาญงานในกิจการ
บ้านเรือน เช่น ทอหูกเป็น เป็นต้น หากผู้ชายก็
ต้องมีคุณสมบัติอันสำคัญประการหนึ่งคือ ต้องรู้
หนังสือ

ง. คำนิยมเกี่ยวกับระบบครอบครัว เช่น
จากเพลงกล่อมเด็กที่ว่า

“นอนเด็คน้องนอน

สายสมรอรไทสุดใจพี่

ความเจ็บให้รู้หายความไข้อย่าได้มี

ขวัญใจพี่อย่าร้องเหลยน้องเหย

ไปอย่าตายอยู่ใกล้แค่

ได้อุ้มชูดูแลแม่ทรมเซย

ขวัญใจพี่อย่าร้องเหลยน้องเหย

แม่ทรมเซยนอนให้หลับ...เหอ”

“เดือนขึ้นเหอ

ขึ้นมาเป็นแรง

น้ำเต้าพอทรมแกง

หวงไว้ทำไหร

หวงไว้นานนาน

ไอ้โมงกลางบ้านมันมักไซ

หวงไว้ทำไหร

น้ำเต้าพอทรมแกง...เหอ”

จากเพลงกล่อมเด็กดังกล่าว แสดงให้เห็น
ค่านิยมส่วนหนึ่งเกี่ยวกับระบบครอบครัวว่าใน
ระบบครอบครัวของคนนครศรีธรรมราชนั้น ญาติ
ผู้ใหญ่อันได้แก่ ปู่ย่าตายายจะต้องถือเป็นภาระ
หน้าที่ที่จะต้องเอาใจใส่เลี้ยงดูผู้เยาว์คือ ลูกหลาน
เมื่อลูกหลานหรือสมาชิกในครอบครัวเติบโตพอจะ
มีคู่ครองได้ บิดามารดาหรือญาติผู้ใหญ่ก็ไม่ควร

หวังไว้ แต่ควรจะจัดการให้มีคู่ครองที่เหมาะสมตามขั้นตอนของธรรมเนียมประเพณี

หรือจากสำนวนหรือคำพังเพยที่ว่า

“รักลูกเวลาหลับ”

“ชมลูกอย่าชมต่อหน้า

ชมคนบ้าต่อหน้าชมเถิด”

“ชมลูกอย่าชมต่อหน้า

ชมขี้ข้าต่อหน้าชมเถิด”

วรรณกรรมดังกล่าวล้วนแต่มีเนื้อหาสะท้อนค่านิยมเกี่ยวกับครอบครัวของชาวนครศรีธรรมราชได้อีกอย่างหนึ่ง

จ. ค่านิยมเกี่ยวกับชุมชน อันได้แก่ค่านิยมที่สะท้อนถึงความเป็นอยู่ของคนในสังคมของกลุ่มชนต่างๆ ของจังหวัดนครศรีธรรมราชในแต่ละยุคแต่ละสมัย ดังตัวอย่างต่อไปนี้

(๑) สิ่งที่ทนไม่ได้ ได้แก่สำนวนที่ว่า

“หาวนอนตาจี้ เจ็บพุงขี้ชากข้าว”

(๒) ของไม่ควรจะมี ได้แก่สำนวนที่ว่า

“มีเงินให้เขากู้ มีความรู้อยู่ในใบลาน

มีเมียอยู่ต่างบ้าน มีไม้มีก็เหมือนกัน”

(๓) ของอรร้อยหรือสะใจ (อรร้อยใจ) ได้แก่สำนวนที่ว่า

“นกร่วมพุ่ม กุมมือขู้

นะศัตรู เปิดป่อเห็นแดง”

หรือที่ว่า

“คู่กับหญิง วังนัดกร้อ น้อคนโม้”

“โห่ช้างพระ เขาเรือไฟ ไปกับพระ”

ของอรร้อย (อรร้อยปาก) ได้แก่สำนวนที่ว่า

“หมอเกล็ด ดูกแสด ช่อนไข่

ไหลหาง กวางอูด ลูกมุดท้าย”

(๔) เรื่องของความเหน้อยยาก ได้แก่สำนวนที่ว่า

“ขุดดิน ฟันไม้ เป่าปี่ สีไฟ

แทงไหล โถนา”

ที่ว่า

(๕) เรื่องของความเจ็บปวด ได้แก่สำนวน

“เมียขั่ว เรือรั่ว แงงร้าย”

“หนามแทงเล็บ เห็นเข้าหู

เมียเล่นขู้ เป็นผีหัวเขา”

(๖) ของที่ขาดกันไม่ได้หรือสิ่งที่ต้องพึ่งพาอาศัยกัน ได้แก่สำนวนที่ว่า

“คนนา ปลาเกลือ เรือขึ้นชัน”

(๗) สิ่งไม่สวยงามหรือสิ่งไม่เหมาะสม ได้แก่สำนวนที่ว่า

“สระไม้บัว หัวไม้ผม

หญิงไม้นม นนมไม้ไส้

ร้วไม้ไร่ ชายไม้หนวด

ทวดไม้หลา”

“เด็กไม้แม่ มีเกไม่เมีย

พระไม้ศิษย์ กริชไม้หัว”

หรืออีกสำนวนหนึ่งที่ว่า

“พานไม้ราว สาวไม้นม

หัวไม้ผม นนมไม้ไส้

ชายไม้หนวด”

(๘) ของไม่ดีหรือสิ่งไม่ดี ได้แก่สำนวนที่

ว่า

“ขนเขีย เมียไม่ขอ ไม้ด้อลอยน้ำ”

(๙) ของยากหรือสิ่งที่ทำได้ยาก ได้แก่

สำนวนที่ว่า

“ดีแรดให้กลองฟัง”

“งมมหาสมุทรในเข็ม”

“ยาคินยายเขา”

(๑๐) ของที่ไม่ควรเป็น ได้แก่สำนวนที่ว่า

“ต้นไม้ท่านครูกาชาด

ควายท่าลาด ลูกทาสป่าชีหนู”

“เสื่อขุนนรา - คันหาทพพหริน”

“ม้าทิดก็ รถยนต์ลูงแห่ง

นบนน้ำกิมเส้ง กางเกงครูลีออน”



(๑๑) เรื่องของคนที่ไม่เชื่อไม่ได้ แก่สำนวน
ที่ว่า

“ฉวางบอกให้เสา นอกเขาบอกให้ช้าง
คนเมืองครวดอ้าง ว่ากินข้าวเรือนฉาน”

(๑๒) สิ่งที่ไม่ควรเชื่อ ได้แก่สำนวนที่ว่า

“คนวาน ขวานฮิม”

“คนสองหน้า หมาสองราง

ทางสองแพร่ง”

“ไอ้เกลอหน้าเหล่า

ไอ้เผ่าหน้าหม้อ”

(๑๓) เรื่องของความสุขสบาย ได้แก่
สำนวนที่ว่า

“ได้เมียสาว กินข้าวขาว

จับบนขอน นอนหวันสาย”

(๑๔) ลักษณะการของผู้เสพยาเสพติด ได้
แก่สำนวนที่ว่า

“เหล่าว่าเอาวา กัญชาว่าอย่างก่อน

ฝันว่าคิดให้แน่นนอน

ท่อมว่าหาบคอนอยู่ที่งาน”

จ. คำนิยมเกี่ยวกับจาริตประเพณี

วรรณกรรมมุขปาฐะต่อไปนี้มีเนื้อหา
สะท้อนถึงคำนิยมที่เกี่ยวกับจาริตประเพณี เช่น
เพลงกล่อมเด็กที่ว่า

“หมากอ่อนเหอ

หย่อนลายกระแหย

ทุ่มเสียพ่อแม่

เล่นตามชายมา

บุกน้ำมาเทียมนม

บุกตมมาเทียมกลางขา

เล่นตามชายมา

หมากอ่อนหย่อนลายแหย...เหอ”

“พี่บัวน้อยเหอ

บัวน้อยโถมงาม

คิดความโกรกกราก

คนทั้งเห็นเขาคิดขอ

หม่อมคิดลาก

บัวน้อยโถมงาม

คิดความโกรกกราก

ความอยากจนคิดไม่ถึง...เหอ”

จากเพลงกล่อมเด็กดังกล่าว แสดงให้เห็นถึงค่านิยมส่วนหนึ่งของคนในท้องถิ่นว่า เขานิยมยกย่องและยึดมั่นในจารีตประเพณีอันดีงามอย่างมั่นคง ว่าเมื่อหนุ่มสาวซึ่งรักกัน จะต้องอยู่กินกันเป็นคู่ผู้ตัวเมียได้ก็ต่อเมื่อถึงวัยอันสมควร โดยมีการสู่ขอและแต่งงานกันตามประเพณี โดยเฉพาะสตรีนั้นต้องไม่หนีตามผู้ชายเป็นอันขาด บุคคลใดมีพฤติกรรมฝ่าฝืนประเพณีผิดจารีตของสังคม เช่น สตรีหนีตามชาย หรือผู้ชายที่คิดลากสตรี จะเป็นบุคคลที่สังคมรังเกียจทันที

จากจารีตและประเพณีนิยมในท้องถิ่นดังกล่าวจึงทำให้เกิดสำนวนโวหารเกี่ยวกับเรื่องนี้หลายสำนวน เช่น

“ลูกสาวตามผัวชั้วถึงลูกหลาน”
 “จี๋หมั้นยังไม่ทันหล่นจากหัว
 คิดอ้อเอาผัวเอเมีย”
 “ลูกสาวตามผัวมันแข่งมันบาน
 แต่พอได้หลานยกวานทูนหัว”

ข. ค่านิยมเกี่ยวกับคุณธรรมและคติธรรม
 วรรณกรรมมุขปาฐะต่อไปนี้มีเนื้อหาและความหมายสะท้อนถึงค่านิยมเกี่ยวกับคุณธรรมและคติธรรม ดังเช่น

ในเพลงกล่อมเด็กที่ว่า
 “ฝนตกเหอ
 ตกลงมาแซ่แซ่
 กางซิงไปรับแม่
 แม่เหอแก่มากกลางฝน
 แม่เขากางร่ม
 แต่แม่เรากางซิงใบมน
 แม่เหอแก่มากกลางฝน
 ตกหนนหนทางเดิน...เหอ”

จากเนื้อหาของเพลงกล่อมเด็กบทนี้ สะท้อนให้เห็นค่านิยมในด้านคุณธรรมคือการ

กตัญญูทวดเวทิต่อบุพการี และยังสะท้อนให้เห็นสภาพความเป็นอยู่และฐานะของคนในสังคมได้อย่างดี

หรือในสุภาษิตชาวบ้านในท้องถิ่นนครศรีธรรมราชที่ว่า

(๑) “ขวัญข้าวเท่าหัวเรือ
 ขวัญเกลือเท่าหัวช้าง”

มีความหมายว่าให้รู้คุณค่าของข้าวและให้รู้คุณค่าของเกลือ เพราะทั้งสองอย่างเป็นสิ่งที่มีคุณค่าต่อมนุษย์

(๒) “ทำงานเพื่อใช้ ตัดไม้เพื่อสืน”

หมายความว่า จะทำอะไรก็ทำอะไรต้องทำหรือคิดเผื่อขาดเผื่อเหลือเสมอ

(๓) “ไม่รู้จักน้ำ เป็นข่าน้ำ”
 “ไม่รู้จักพื้น เป็นข่าพื้น”

หมายความว่าถ้าไม่รู้จักถึงประโยชน์ของสิ่งนั้นจริงก็จะไม่รู้จักใช้ประโยชน์ของสิ่งนั้น มีแต่สิ้นเปลืองและเหนื่อยหน่ายโดยไร้เหตุ

(๔) “เข้าป่าอย่าได้ขาดไฟ
 ไปไหนอย่าขาดเพื่อน”
 “ไปไหนอย่าลืมพว
 เข้าป่าอย่าลืมเพื่อน”
 “อยู่กับที่ต้องมีไฟ
 จาก ไปต้องมีเพื่อน”

สำนวนดังกล่าวนอกจากจะมีความหมายตรงตัวแล้ว อาจจะมีมีความหมายโดยนัยที่ว่าควรจะอยู่หรือไปที่ไหนนั้น จำเป็นต้องสร้างความอบอุ่นทั้งทางกายและใจให้เกิดขึ้นกับตัวเองให้ได้

(๕) “หรอยแต่ปาก ยากอุจวาร”
 “ตามใจปาก ยากถึงวาร”

หมายถึงว่าการบริโภคที่ต้องการแต่ความเอร็ดอร่อยอย่างเดียวโดยไม่คำนึงถึงความเสียหายของร่างกายส่วนอื่นมักจะเป็นโทษแก่ผู้บริโภคเอง



(๖) “รักเข้าที่ศอก กลียดออกที่วา”

หมายความว่า ความรักเป็นสิ่งที่ทำได้ยาก และต้องใช้เวลานาน แต่ความเกลียดเป็นสิ่งที่เกิดขึ้นได้ง่ายในเวลาอันรวดเร็ว

(๗) “ปลูกดีเอาฟาง ปลูกห่างเอารวง”

หมายความว่า การทำอะไรไม่ถูกต้องตามลักษณะของงาน อาจจะทำให้งานเหล่านั้นล้มเหลวได้ ในทางตรงข้ามคือถ้าได้ถูกต้องตามลักษณะของงานแล้ว งานนั้นก็จะเป็นผลอย่างสมบูรณ์

(๘) “เขียนหน้าหงส์ให้แลฟ้า

เขียนหน้าม้าให้แลดิน

เขียนหน้ายักษ์ให้เกาะกะ

เขียนหน้าพระให้อึ้งอึ้ง”

หมายความว่า การทำงานได้ถูกต้องตามลักษณะของงาน

(๙) “ปลาหลดว่าไม่มัน

ถ้าถูกตัวจันทันมันหว่าปลาหมอ”

หมายความว่า คนฉลาดไม่น่ากลัวเท่าคนฉลาดแกมโกง (จันทัน = คือ รัน, เกาะกะ)

(๑๐) “เขเรื้อร่ายยังชั่วหวาว่าย(น้ำ)

นอนกับแม่หม้ายยังชั่วหวานอนเปล่า”

หมายความว่า การที่พอจะมีกินมีใช้บ้าง ก็ยังดีกว่าไม่มีเสียเลย เป็นคติเตือนใจให้พอใจในสิ่งที่มีอยู่

(๑๑) “อยู่กับคนปนกับผู้ต้องรู้เรื่อง”

หมายความว่า การอยู่ร่วมกันในสังคมนั้นจะต้องมีความเข้าใจและรู้เรื่องของคนในสังคมนั้น

(๑๒) “คนปลิ้นพูดหวาน คนพาลพูดคด

คนปดพูดโคลง คนโกงพูดคั่น”

ลักษณะการใช้วาจาของคน ๔ จำพวก

๒.๔ ด้านความสัมพันธ์กับเมืองต่างๆ

ในประวัติศาสตร์ของหัวเมืองภาคใต้ เช่น เมืองไชยา เมืองตรัง เมืองบ้านดอน เมืองสงขลา พัทลุง เป็นต้น โปรดสังเกตุจากรวมกรรมมุขปาฐะดังต่อไปนี้

จากเพลงกล่อมเด็กที่ว่า

“ไปไชยาเหอ”

ไปแลหลาเก้าห้อง

