

พืชวงศ์ก่อ (FAGACEAE)

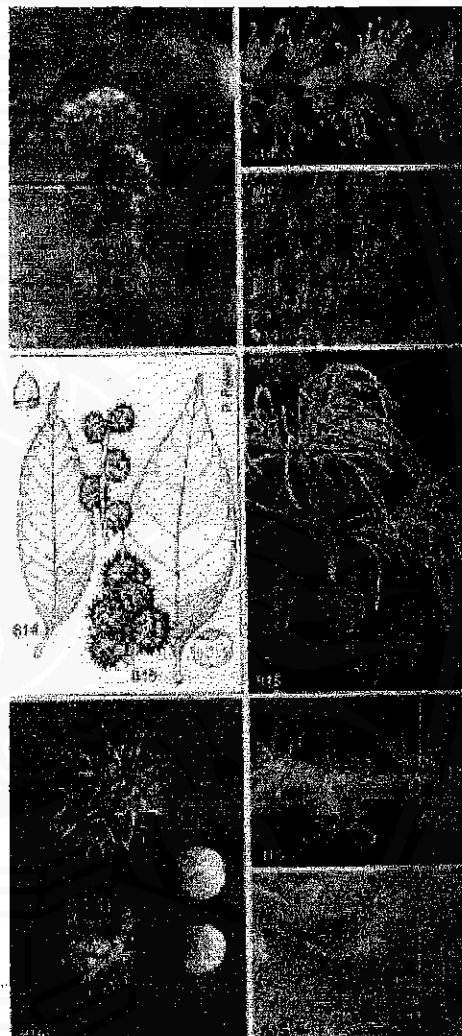
เรียบเรียงโดย อาจารย์ สาคร นิปรียาย

พืชในวงศ์ก่อ ส่วนใหญ่กระจายอยู่ใน
เขตอบอุ่น หรือเขตร้อนของโลก ทั่วโลกมีทั้งหมด
8 สกุล ประมาณ 700 ชนิด ในภาคเหนือของ
ประเทศไทยพบ 4 สกุล 40-60 ชนิด (ไซมอน
การ์ดินเนอร์ และคณะ, 2000 : 350) เป็นไม้
หวงห้ามประเภท ก. ทั้งสิ้น (กองกานดา
ชยามฤต , 2541 : 122)

ลักษณะ

เป็นไม้ยืนต้น ผลัดใบ หรือไม้ผลัดใบ
ลำต้นตั้งตรง เปลือกต้นมักจะหนา แตกตื้นๆ
ใบเป็นใบเดี่ยวเรียงสลับ วนรอบ มักอยู่เป็น
กลุ่มใกล้ปลายกิ่ง มีหูใบแต่มักหลุดร่วงไปก่อน
ที่ใบจะเจริญเต็มที่ ดอกมีขนาดเล็ก มักมีสี
ครีมอมเหลือง ออกเป็นช่อเรียวยาวที่ปลายกิ่ง
และซอกใบบนๆ ดอกแยกเพศ (unisexual)
อยู่บนช่อเดียวกัน หรือต่างช่อในต้นเดียวกัน
ดอกตัวผู้มักมีกลีบเลี้ยง 6 (4-7) กลีบ บานแผ่

ออก ไม่มีกลีบดอก เกสรตัวผู้ 6-18 อัน ดอกตัวเมียมีลักษณะคล้ายกัน แต่กลีบเลี้ยงเบียด
ชิดกันรอบก้านเกสรตัวเมีย รังไข่อยู่ใต้วงกลีบ (inferior ovary) มี 3-4 ช่อง แต่ละช่องมีไข่
สองเมล็ด ผลมีเปลือกแข็งแบบนัท (nut) ส่วนมากมีเมล็ดเดี่ยว มีกาบเป็นรูปถ้วย
(cupule) หุ้มทั้งหมด หรือหุ้มบางส่วน กาบมีรอยเป็นชั้นๆ มีเมล็ดเรียงเป็นแถว หรือมี
หนามแหลมอยู่ทางด้านนอก เมล็ดไม่มีอาหารสะสม (เอนโดสเปิร์ม)



ประโยชน์

ไม้ในวงศ์นี้ใช้เป็นไม้พืชมงคลคุณภาพดีมาก หลายชนิดมีผลที่กินได้

ไม้ในวงศ์ก่อ (FAGACEAE) เป็นวงศ์ที่เด่นของป่าดิบเขา จะมีมากในบริเวณที่มีไฟป่าเข้าน้อย พวกผลัดใบบางชนิดจะพบได้ในป่าระดับต่ำ ดังนั้นสภาพแวดล้อมเป็นปัจจัยสำคัญที่มีผลต่อความหลากหลายของพันธุ์ไม้ในวงศ์นี้ สภาพแวดล้อมที่มีการเปลี่ยนแปลงเนื่องจากการเปลี่ยนป่าเป็นที่ปลูกพืชเศรษฐกิจอื่นและไม้ผล ตลอดจนการตัดไม้ทำลายป่าและการกระทำของเราในรูปแบบอื่นๆ ที่มีผลให้สภาพป่าเปลี่ยนแปลงไป ล้วนเป็นปัจจัยทำให้เรามักไม่พบไม้ก่อในที่ต่างๆ ไป ยกเว้นป่าที่สมบูรณ์หรือค่อนข้างสมบูรณ์ซึ่งมีน้อยมากในแถบบ้านเรา ดังนั้น จึงไม่น่าแปลกใจเลยเมื่อถามนักศึกษามักได้รับคำตอบว่าไม่รู้จัก ก่อ

ตัวอย่างก่อ

ก่อ ที่พบและเป็นที่รู้จักในแถบภาคเหนือมีหลายชนิด ได้แก่

ก่อเด็ดย (814) ก่อหุยม (815) ก่อหรั่ง (816) ก่อหมุดอย (817) ก่อแบ้น (818) ก่อลิ้ม (819) ก่อใบเลื่อม (820) ก่อหม่น (823) ก่อพวง (824) ก่อก้างด้าง (825) ก่อด่าง (827) ก่ออนก (828) ก่อหัวหมู (829) ก่อดำ (830) ก่อเตี้ย (832) ก่อสี่เสียด (833) ก่อแดง (814) ก่อแพะ (835) ก่อแดง (836) ก่อตาคดอย (837b) ก่อแงะ (839) ก่อกระดุม (840) ก่อแอบ (841)

หมายเหตุ ตัวเลขภายในวงเล็บหมายถึงหมายเลขของภาพประกอบ

ที่มา : ไชมอน การ์ดเนอร์ และคณะ ต้นไม้เมืองเหนือ คู่มือศึกษาพรรณไม้ยืนต้น
ในป่าภาคเหนือ ประเทศไทย, 2000, หน้า 352-364

ลักษณะเฉพาะของก้อบางชนิด

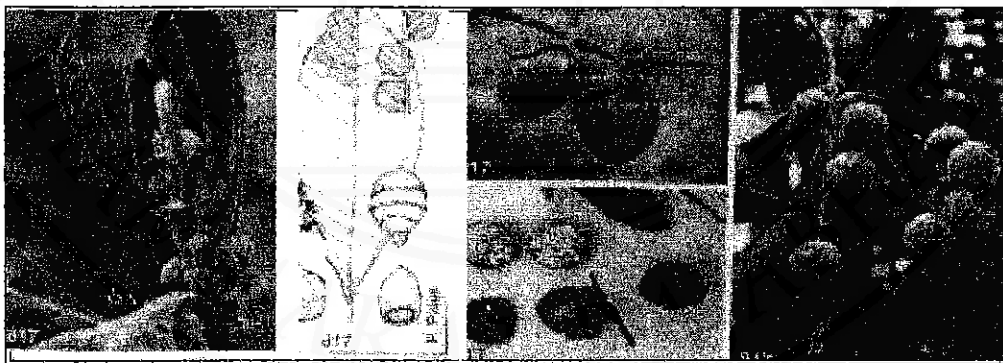
ก้อหรั่ง : *Castanopsis armata* (816)

ก้อหรั่ง เป็นไม้ยืนต้นผลัดใบ พบทั่วไปในป่าดิบเขาที่ระดับความสูง 1,000-1,300 เมตร ขนาดลำต้นสูง 15-30 เมตร ใบเดี่ยวมีขนาด 8-22 x 3.5-8 เซนติเมตร ขอบใบเรียบ ใบแก่มีขน เส้นใบด้านข้างเรียวโค้ง 6-12 คู่ ก้านใบ ยาว 1-2 เซนติเมตร ผลเดี่ยว หรือเป็นคู่ไม่เชื่อมติดกัน มีขนาด 2.5-3.5 เซนติเมตร ออกเป็นช่อ อ้วนสั้น 3-8 ผล กาบหุ้มผลหนาและแข็ง แตกได้เป็น 1-3 ส่วน มีหนามแหลมยาวเป็นรูปดาวยาว 3-12 มิลลิเมตร อยู่เป็นกลุ่ม หนามเรียงรอบส่วนบนที่เป็นสัน แต่ปิดผิวไม่หมด ผลมีขนาด 1-2.5 เซนติเมตร รูปไข่ หรือแบนเล็กน้อย มีบางส่วนเชื่อมติดกับกาบหุ้มผลรูปถ้วย มีแผลกลมประมาณครึ่งหนึ่งของนัท (nut) หรือมากกว่า



ภาพแสดง ลักษณะกิ่ง ใบ ผล กาบหุ้มผล และนัท ของก้อหรั่ง

ก้อหมุดออย : *Castanopsis calathiformis* (817)



ก่อหมุดออย เป็นไม้ผลัดใบ พบประปรายในที่กึ่งโล่งแจ้ง สูง 20 เมตร เปลือกต้นมีสีน้ำตาลเข้ม มีรอยแตกเล็กๆ เปลือกชั้นในมีสีน้ำตาลอมเหลือง ใบเดี่ยว ขนาด 10-24 x 3-9 เซนติเมตร ขอบใบมีซี่หยักห่างๆ ยกเว้นใกล้ฐานใบ ยอดอ่อนมีขนละเอียดสีน้ำตาลอมส้ม ใบแก่ด้านบนสีเขียวอมเหลือง เป็นมัน ด้านล่างมีขนสีเงินอมน้ำตาลส้ม หรือเกือบจะไม่มีขน เส้นใบห่าง 15-20 คู่ จรดกับซี่หยักของขอบใบ ก้านใบ 0.5-2 เซนติเมตร ผลติดเป็นช่อยาว 9-15 เซนติเมตร แต่ละผลมีกาบหุ้มขนาด 1.8-3.2 เซนติเมตร ผลไม่มีก้านกาบหุ้มผลครึ่งหนึ่ง หรือสามใน

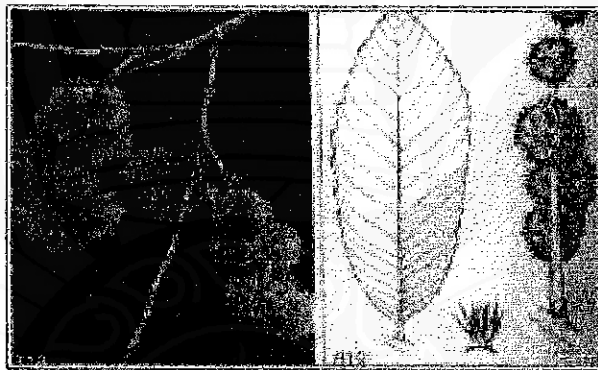
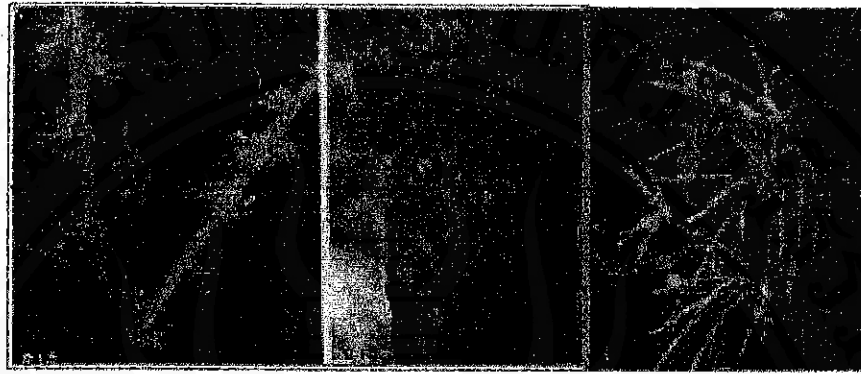
สี่ของนัท บอบบางและแตกได้ ผิวนอกมีขนสีน้ำตาลแดง ผิวในมีขนคล้ายไหม หนามสั้น และมีลักษณะคล้ายเกล็ดเรียงเป็นวงรอบ 4-6 วง นัทมีขนาด 1.2-2 เซนติเมตร สีน้ำตาลเป็นมัน มีขนคล้ายไหมด้านบน



รอยแผลเป็นรูปโค้ง 4-6 มิลลิเมตร เนื้อในมีลายเส้นสีแดง (ruminata) (ดังภาพ).

ก่อลิ้ม : *Castanopsis indica* (819)

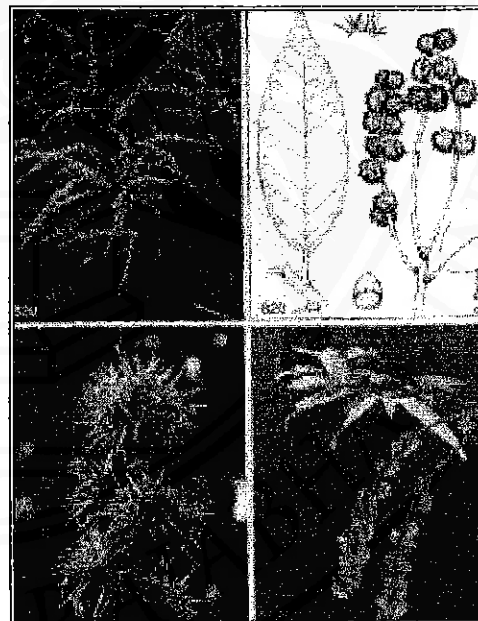
ก่อลิ้ม เป็นไม้ผลัดใบ พบทั่วไปในป่าชนิดต่างๆ สูง 8-20 เมตร เปลือกต้นมีสีน้ำตาล หรือสีเทาเงิน อาจมีรอยแตกตื้นๆ เปลือกชั้นในเป็นเส้นใยสีส้มอ่อนเปลี่ยนเป็นสีเข้ม ใบเดี่ยวมีขนาด 10-25 x 3.5-9 เซนติเมตร ขอบใบมีซี่หยักคม ยกเว้นใกล้ฐานใบ ยอดอ่อนมีขนสีน้ำตาลส้มอยู่หนาแน่นใบแก่สีเขียวเข้มเป็นมันด้านบน ด้านล่างใบสีเงินมีขนเล็กๆ สีส้มอมครีมปกคลุม มีเส้นใบห่าง 14-20 เส้น ขนานกัน และจรดซี่หยักที่ขอบใบ ก้านใบ 0.6-2 เซนติเมตร ผลมีขนาด 2.5-4 เซนติเมตร สีน้ำตาลอมส้ม ผิวนอกมีหนามแหลมยาวขนาดต่างๆ กัน นัทมีขนาด 1.6-1.3 เซนติเมตร รูปไข่ มีขนเล็กน้อย ใกล้ส่วนปลายผลมักจะออกเดี่ยวๆ



ภาพแสดง ลำต้น ใบ ดอก และผลของก่อลิ้ม

ก่อใบเลื่อม : *Castanopsis tribuloides* (820)

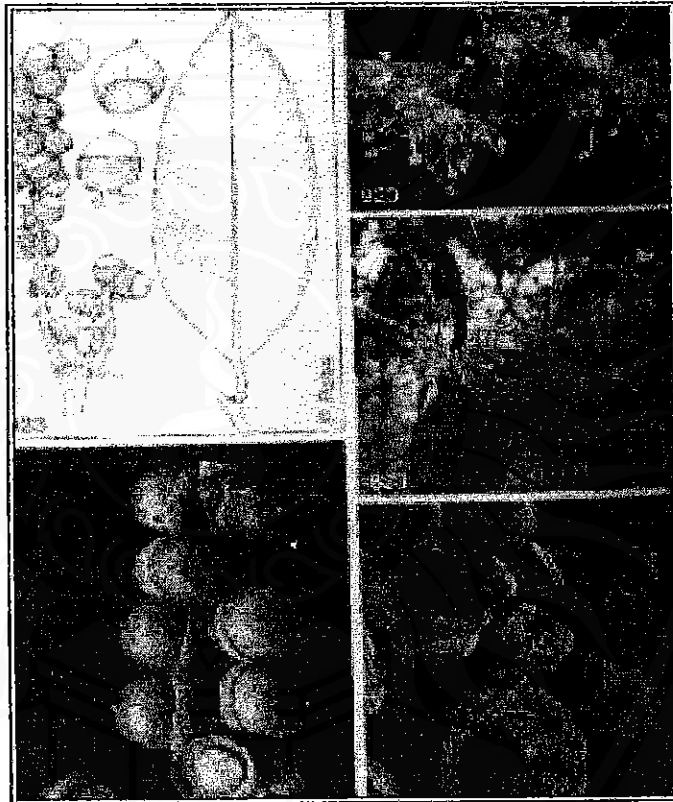
ก่อใบเลื่อม เป็นไม้ผลัดใบสูงถึง 30 เมตร เรือนยอดไม่สม่ำเสมอ โกล่โคนต้นมีกิ่งขนาดใหญ่ เปลือกต้นมีสีน้ำตาลเหลืองถึงน้ำตาลเทา มีร่องตื้นถึงค่อนข้างลึก ผิวบาง ใบเดี่ยวขนาด 8-15 x 3-5 เซนติเมตร ขอบใบมีซี่หยัก ใบแก่มีสีเขียวเข้ม ด้านบนเป็นมัน ด้านล่างใบมีสีเขียวอมเทา มีเส้นใบข้างละ 8-14 คู่ ก้านใบขนาด 0.6-1.5 เซนติเมตร ผลเป็นช่อยาวถึง 25 เซนติเมตร แต่ละผล 1.3-2.5 เซนติเมตร ผลมีลักษณะกลมออกเดี่ยว หรือเป็นคู่แต่ไม่เชื่อมกัน ผิวนอกของกาบหุ้มผลมีหนามแหลม 3-7 เซนติเมตร



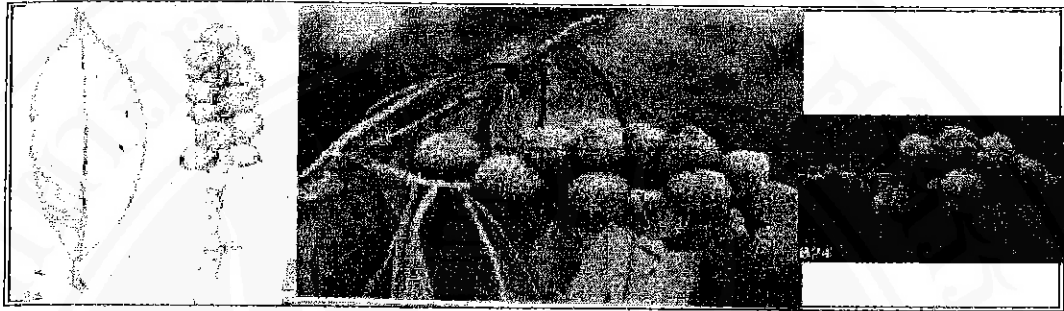
กระจายอยู่บริเวณเส้นของกาบ เป็น 4 แถวไม่ชัดเจน มักจะแตกแขนงหรือเป็นรูปดาวแตก
ได้ ภายในมี 1 นัท ขนาด 0.7-1.2 เซนติเมตร ผิวเกลี้ยง รูปเกือบกลม หรือรูปไข่มีรอยแผล
ขนาด 0.8-1.2 เซนติเมตร เนื้อในเป็นเส้นใย หรือกาก

ก่อใบเลื่อม เป็นชนิดที่พบมากที่สุดของวงศ์ FAGACEAE ขนาดและรูปร่างใบผันแปรมาก

ก่อหม่น: *Lithocarpus elegans* (823)



ก้อพวง : *Lithocarpus fenestratus* (824)



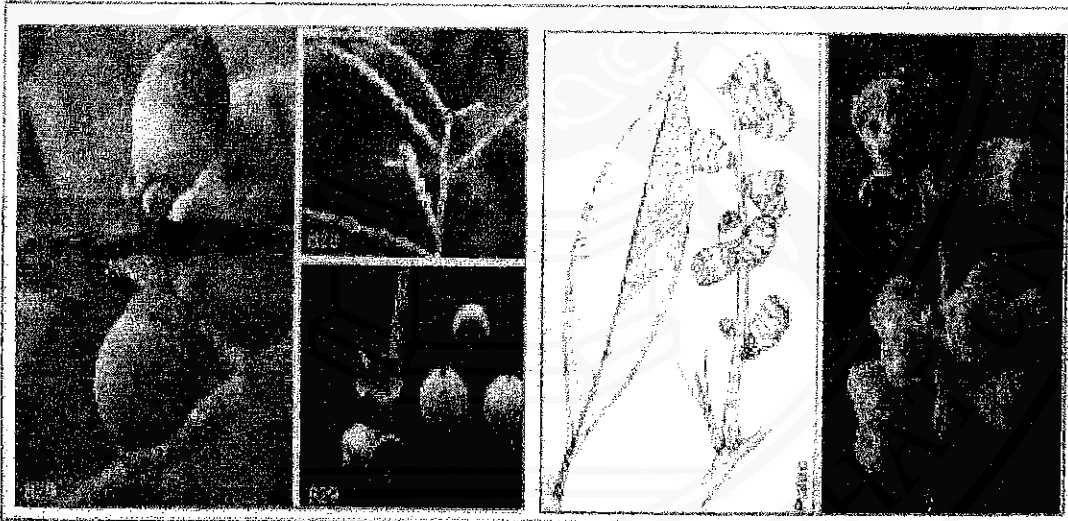
8

ก้อนก : *Lithocarpus polystachyus*



ภาพ กิ่ง ใบ ดอก และผล ของก้อนก

ก้อหัวหมู (829)



ภาพ ใบ ดอก และผลของก้อหัวหมู

เอกสารอ้างอิง

กองกานดา ชยามฤต. **คู่มือจำแนกพรรณไม้**. บริษัทโดมอนต์ พรินติ้ง จำกัด กรุงเทพฯ 2541.

ไซมอน การ์ดเนอร์ และคณะ. **ต้นไม้เมืองเหนือ คู่มือศึกษาพรรณไม้ขึ้นต้น**. ในป่าภาคเหนือ ประเทศไทย มหาวิทยาลัยเชียงใหม่ 2000.