

ไม้เลื้อย-ใช้เพียงยอดเลื้อย

ศาสตราจารย์
อาจารย์โปรแกรมวิชาชีววิทยาประยุกต์



พวงนาค

ไม้เลื้อยหรือไม้เถา (Climber) เป็นพืชที่มีลีลาการทอดเลื้อยที่อ่อนช้อย ไม่สามารถทรงตัวได้โดยลำพัง มักเอนอิงพิงคั่นไม้ใหญ่หรือสิ่งพุง มีทรงพุ่ม ใบที่งดงามรวมทั้งดอกที่มีสีสันสะดุดตา หรือบางชนิดแม้มีสีขาวก็มักมีกลิ่นหอม

ไม้เลื้อย เป็นพรรณไม้ที่เป็นที่นิยมนำมาปลูกประดับอาคารบ้านเรือน และจัดแต่งสวน ทั้งนี้เพราะนอกจากจะให้ใบ ดอกที่สวยงามแล้ว ลำต้นหรือเถาที่ทอดเลื้อย อ่อนช้อยทำให้ผู้ที่พบเห็นมีความรู้สึกสดชื่น



พญาปล้องทอง

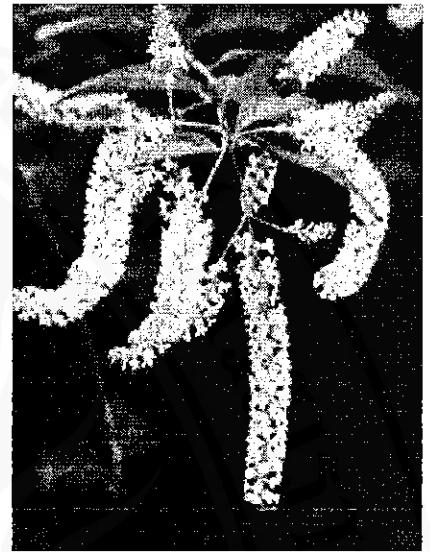
อ่อนโยน ไม้เลื้อยช่วยลดความแข็งกระด้างของไม้ยืนต้นและตึกรามบ้านช่อง พรางสายตาจากสิ่งที่ไม่ชวนมอง ให้ร่มเงา มีหลากหลายพันธุ์ สามารถเลือกขนาดรูปทรง ลำต้น ใบ และดอกได้ตามความต้องการและความพอใจ

น่าชื่นชมในความงามที่ธรรมชาติสรรสร้างมาให้แก่ไม้เลื้อยนานาชนิดอย่างลงตัว งดงามอ่อนช้อยแต่แข็งแรง ทนทาน มีคุณค่า อำนวยประโยชน์ทั้งในส่วนของพืชพรรณเองที่ทำให้สามารถดำรงชีพได้อย่างสง่างาม และเอื้อประโยชน์อย่างยิ่งใหญ่ต่อมนุษย์และสัตว์ทั้งหลายในบทบาทของพืชที่เป็นผู้ผลิตอาหาร ให้ออกซิเจน เป็นที่อยู่อาศัย หลบภัย เป็นที่ผสมพันธุ์ของสัตว์บางชนิด และช่วยให้เกิดความสมดุลของระบบนิเวศ

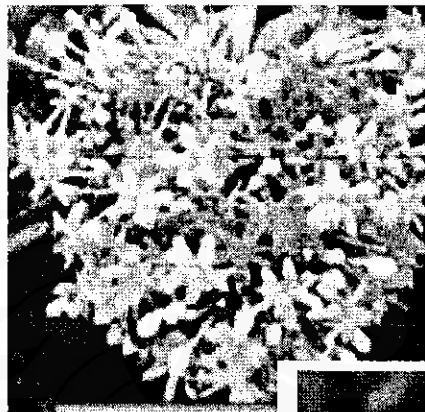
ตัวอย่างไม้เลื้อย



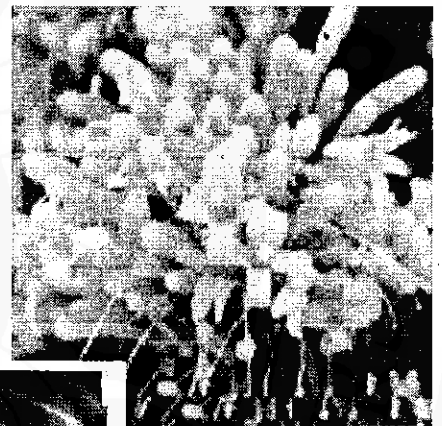
มอร์นิงกลอรี



ราชวงศ์



เล็บมือนาง



พวงแสดเถา



ชะลูดช้าง

ในธรรมชาติโดยเฉพาะในเขตร้อนชื้น มีไม้เลื้อยจำนวนมากกว่าไม้จำพวกอื่น มีการปรับตัวเพื่อการรับแสงโดยมักมีอวัยวะพิเศษต่างๆ ช่วยยึดเกาะ



คอนสวรรค์



รสสุคนธ์



กระดุมทองเลื้อย



มะแว้งเทศ



ม่วงนทีรัตน์

ในป่าดิบไม้เลื้อยมักอยู่ในระดับล่าง แม้ลำต้นจะเจริญได้เรื่อย ๆ แต่มีใบน้อย ได้รับแสงน้อยไม่เพียงพอต่อการสร้างอาหาร จึงมักออกดอกช้า หรือออกดอกเฉพาะฤดูกาล แต่เมื่อมีการนำมาปลูก ดูแลรักษาให้ได้รับปัจจัยในการเจริญเติบโต เช่น ได้รับแสงแดด น้ำ และแร่ธาตุอย่างเพียงพอจึงมีการเจริญเติบโตอย่างรวดเร็ว โครงสร้าง ขนาดลำต้นมักเล็กและทอดอ่อน และมีจำนวนไม่น้อยที่สามารถออกดอกออกผลได้เกือบตลอดปีทั้งนี้เพราะมีการสะสมอาหารเพียงพอ



มูรดา

การจำแนกไม้เลื้อย

ในทางพฤกษศาสตร์ได้มีการจำแนกไม้เลื้อยโดยอาศัยเกณฑ์หลายอย่าง ได้แก่ การจำแนกตามอายุ การจำแนกตามลักษณะเนื้อไม้ และการจำแนกตามลักษณะการเกาะเกี่ยว

การจำแนกตามอายุ แบ่งได้ 3 ประเภท ได้แก่



ตำลึง

1. ไม้เลื้อยอายุสั้น หรือฤดูเดียว (annual climber)

กล่าวคือ เมื่อมีการงอก เจริญเติบโต ออกดอก ผล และติดเมล็ด และในที่สุดต้นตายไปภายในหนึ่งปี เมล็ดงอกเป็นต้นใหม่ เช่น อัญชัน มอร์นิงกลอรี กระจุมทองเหลือง

2. ไม้เลื้อยอายุสองปี หรือ สองฤดู (biennial climber)

มีวงจรชีวิตแบ่งเป็นสองช่วง คือ ช่วงแรกเป็นการเจริญเติบโตของลำต้นและใบ และช่วงที่สองเป็นช่วงที่ผลิตดอกออกผล เมื่อครบสองปีก็จะตายไป



ทองพันชั่ง

3. ไม้เลื้อยอายุหลายปี หรือหลายฤดู (*perennial climber*) มีวงจรชีวิตตั้งแต่อก ออกดอก ติดผล อาจใช้เวลากายในหนึ่งปี สองปี หรือหลายปี ต้นยังไม่ตายก็ออกดอก ติดผลได้เรื่อย ๆ จนกระทั่งต้นโทรมและตาย เช่น สร้อยอินทนิล สิรินครวัลดี พวงทองเถา พวงโกเมน เป็นต้น



สร้อยอินทนิล

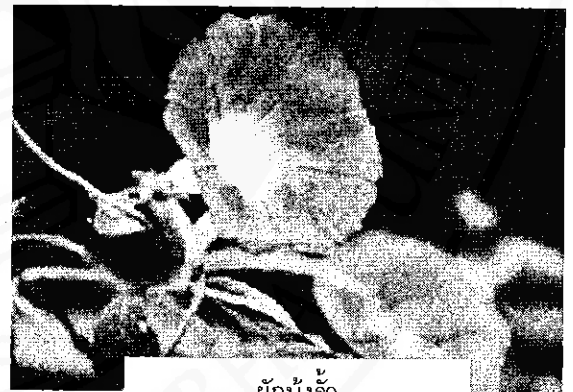
ซ้องแมว

การจำแนกตามลักษณะเนื้อไม้ แบ่งได้ 2 ประเภท ได้แก่

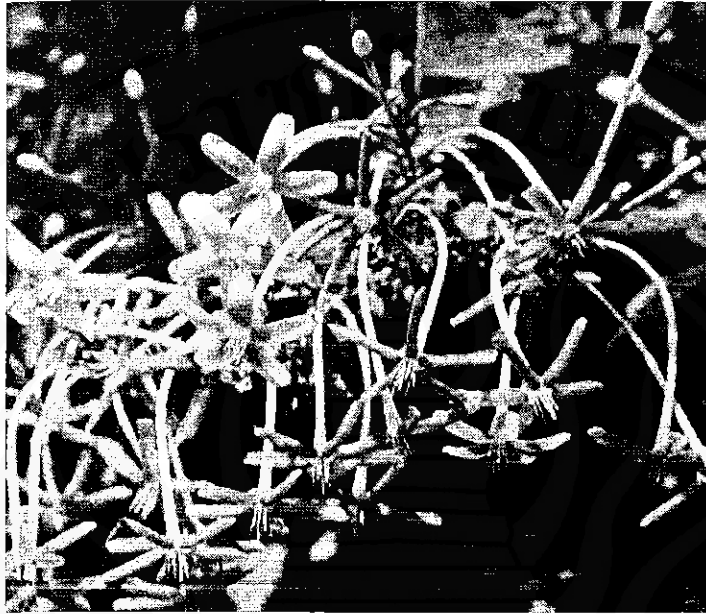
1. ไม้เลื้อยเนื้ออ่อนและอวบน้ำ (*herbaceous and succulent climber*) มีลำต้นโตเร็ว ขนาดเล็กขณะที่ยังเด็ก เปลือกมีสีเขียวและเปลี่ยนเป็นสีน้ำตาลเมื่อมีอายุมากขึ้น ส่วนเนื้อไม้มีสีน้ำตาลอ่อน สำหรับพืชอวบน้ำมีเนื้อไม้สีเขียวใส อวบน้ำ ในบางชนิดมีลำต้นกลมวง เช่น ผักบุ้ง ผักปราบ เป็นกลุ่มไม้เลื้อยที่อาจมีอายุหนึ่งปี สองปี และหลายปี เช่น ตำลึง พลูฉิก พิไลเดนดรอน เป็นต้น



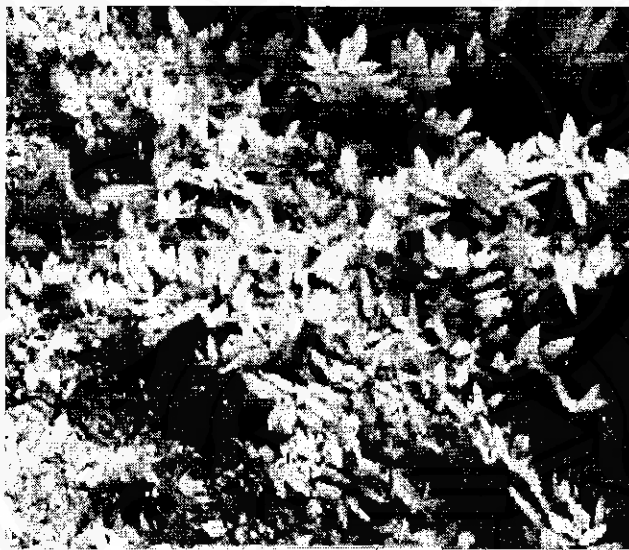
ผักบุ้งทะเล



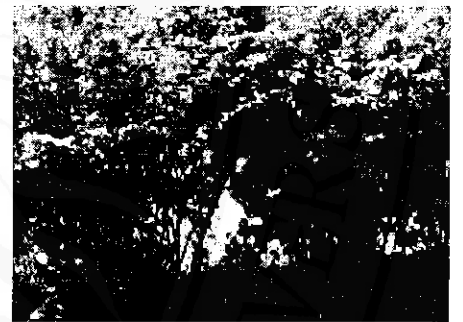
ผักบุ้งรั้ว



2. ไม้เลื้อยเนื้อแข็ง (woody climber) มีการเจริญเติบโตค่อนข้างช้า อายุหลายปี เมื่อโตเต็มที่ลำต้นมีขนาดใหญ่ เปลือกสีน้ำตาล เนื้อไม้แข็ง ประกอบด้วย ไม้เถาเลื้อยเนื้อแข็ง (vine) ลำต้นไม่สามารถพองตั้งตรงได้ด้วยตัวเอง ต้องอาศัยสิ่งพอง เช่น พวงแก้วแดง อรัญญิการั กระทรกรฝรั่ง พวงแสด ลดาวัลย์ พวงโกเมน เป็นต้น อีกประเภทหนึ่งคือ ไม้พุ่มกึ่งเลื้อย หรือไม้รื้อเลื้อย (scandent shrub) ไม้กลุ่มนี้เมื่อลำต้นยังมีขนาดเล็กจะเจริญเป็นพุ่ม ทรงตัวได้ ต่อมาภายหลังจะเจริญแตกกิ่งก้านสาขายืดยาวพาดหรือเกาะเลื้อยสิ่งพองต่อไป เช่น เฟื่องฟ้า คัดเค้า มะลิ หลวง อรพิม พุทธชาดก้านแดง เป็นต้น



นมแมว



ช้างนาง





สายหยุด



กระดังงาจีน



บานบุรีม่วง



รสสุคนธ์

การจำแนกตามลักษณะการเกาะเกี่ยว แบ่งได้ 3 ประเภท คือ

1. การเลื้อยพันแบบพาดพิง (leaner) ส่วนใหญ่เป็นการทอดเลื้อยของไม้พุ่มกึ่งเลื้อยซึ่งลำต้นมีการแตกกิ่งก้านยาวแล้วเอนไปพาดพิงกับสิ่งพยุ่ง เช่น สายหยุด ช้องนาง มรุตคา อรพิม มะลิ ช้องแมว คัดเกล้า เป็นต้น

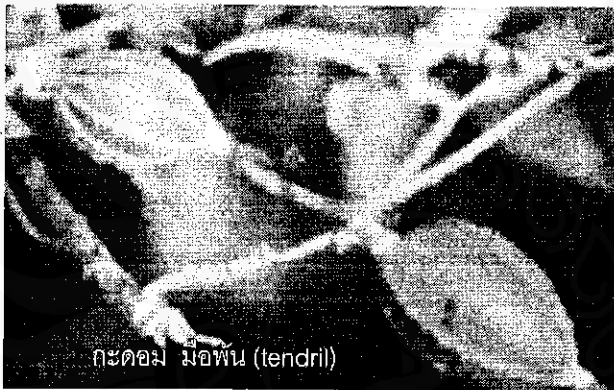
2. การเลื้อยแบบขัดสาน (weaver) เป็นการเลื้อยของไม้เลื้อยเมื่อไม่มีสิ่งพยุ่งมารองรับ ลำต้นจะเลื้อยเกี่ยวพันกันเองเพื่อพยุ่งลำต้นให้ได้รับแสง เช่น เล็บมือนาง การเวก บานบุรีม่วง บานบุรีหอม เป็นต้น

3. เลื้อยพันเกาะยึดเกี่ยว (grasper) แบ่งตามอวัยวะที่ยึดเกาะ ได้หลายประเภท ได้แก่

- ยอดเลื้อยพัน (twiner) ใช้ส่วนยอดเลื้อยพันสิ่งพยุ่ง พบในเถาไม้เลื้อยเนื้ออ่อน และเนื้อแข็งบางชนิด เช่น พวงแสด มอร์นิงกลอรี อัญชัน รสสุคนธ์แดง ถั่วแปบช้าง เป็นต้น



มะลิ



กะดอม มือพัน (tendrill)



กะทกรก มือพัน (tendrill)



ขจร ยอดเลื้อยพัน (twiner)

- มือพัน (tendrill) คือ รยางค์ที่เปลี่ยนรูปมาจากใบมีลักษณะเป็นเส้นเด็กลายม้วนงอ พบตามชอกใบและปลายยอด ใช้เกาะพันกับสิ่งพอง เช่น มะระขึ้นถัก ตำลึง ใบไม้สี่ทอง ม่วงมณีรัตน์ เสาวรส ดาราพรณราย เป็นต้น

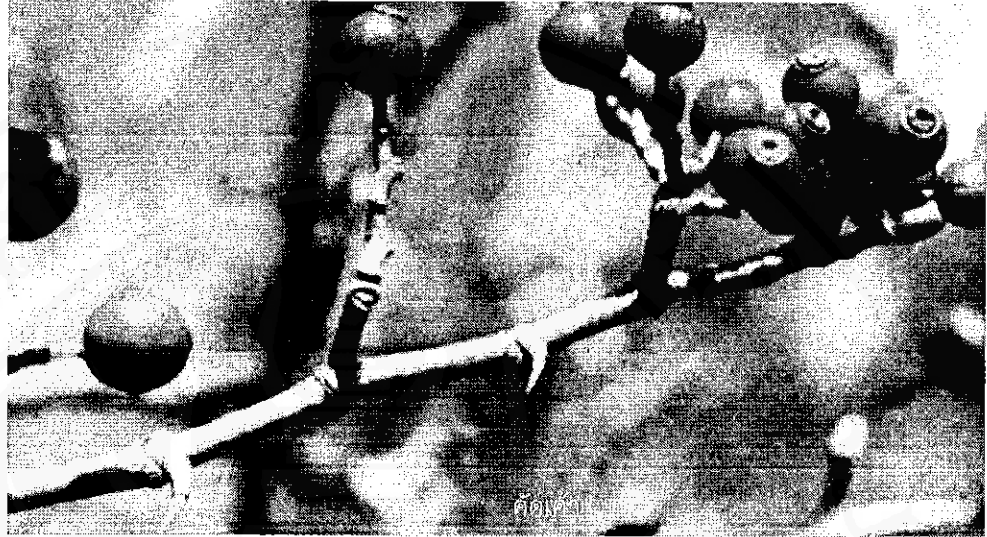


แดงทองยอด ยอดเลื้อยพัน



การเวก ตะขอเกี่ยว





- หนาม (thorn) ไม้เลื้อยหลายชนิดมีหลามแหลมคมที่ข้อ และ โคนก้านใบ ส่วนปลายของหนามอาจโค้งงอเล็กน้อย ใช้เพื่อเกาะเกี่ยวกับสิ่งพวยง หรือเกาะเกี่ยวกับตัวเอง เช่น คัดเค้า กุหลาบ
- ก้านใบ (leaf stem) มีลักษณะก้านใบยาว และบิดโค้งงอ เกาะสิ่งพวยง หรือเกี่ยวพันตัวเอง เช่น มะเขือเครือ พวงแก้วมณี พวงแก้วกุดั่น มะแว้งเทศ



มะแว้งเทศ ก้านใบบิดโค้งงอ

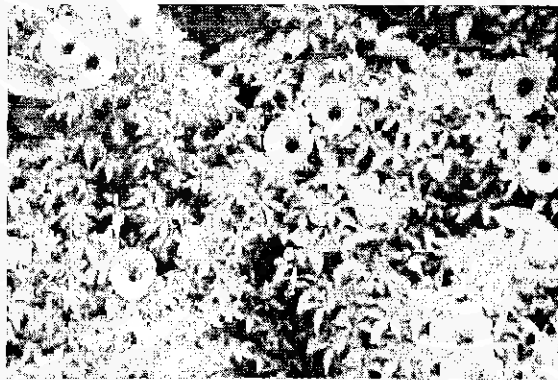


พวงแก้วแดง ยอดดเลื้อยพัน

- ปลายใบเปลี่ยนเป็นมือจับ (cirrhous leaves) ปลายใบยึดเป็นเส้นยาวม้วนงอใช้ยึดพันสิ่งพวยง เช่น หวาย
ลิง หม้อข้าวหม้อแกงลิง ดอกคิงส์ เป็นต้น
- ตะขอเกี่ยว (hooker) เป็นส่วนที่เปลี่ยนแปลงมาจากก้านช่อดอก มีลักษณะคล้ายหนาม แต่มีขนาดใหญ่
กว่า และโค้งงอมากกว่า ใช้เกาะเกี่ยวสิ่งพวยง เช่น กระจ่างจีน การเวก เป็นต้น



สายหยุด ไม้พุ่มกิ่งเลื้อย



ผักบุ้งรั้ว ไม้เลื้อยเนื้ออ่อน



ผักบุ้งทะเล เลื้อยคลุมดิน



อังกาบ ไม้พุ่มกิ่งเลื้อย



ผักปราบ เลื้อยคลุมดิน

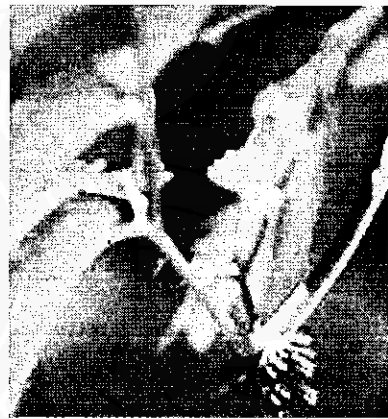


พวงชมพู ไม้เลื้อยใช้มือพัน

- รากพิเศษ (adventitious root) บริเวณข้อ หรือปล้องจะมีรากพิเศษสั้นเล็ก ๆ เป็นแผงใช้เกาะเกี่ยวกับ
 สิ่งพอง เช่น ราชนิหินอ่อน ราชนิสีทอง พลูดอก ตีนตุ๊กแก ตีปาลี เป็นต้น



ราชนิหินอ่อน ราชนิสีทอง



รากพิเศษของมธุวดา



ถั่วทอง ไม้เถาเลื้อยเนื้อแข็ง

- ปุ่มยึด (sticker) เปลี่ยนแปลงจากมือพัน หรือ รากพิเศษ เมื่อลำต้นทอดเลื้อยไปตามผิวพื้นที่ค่อนข้างเรียบทึบ เช่น ผนัง หรือกำแพง ส่วนปลายของมือพัน หรือรากพิเศษจะมีปุ่มเพื่อยึดเกาะกับผิวผนัง



ลักษณะการเลื้อยพัน

นอกจากการจำแนกไม้เลื้อยโดยอาศัยลักษณะพิเศษดังกล่าวแล้ว ไม้เลื้อยยังมีลักษณะการเลื้อยพันตามธรรมชาติ ซึ่งมีความสำคัญต่อการแยกกลุ่ม แบ่งไม้เลื้อยตามทิศทางของการเลื้อยพันได้ 2 ประเภท คือ การเลื้อยตามเข็มนาฬิกา ต้นเลื้อยพันไปทางซ้ายมือ และการเลื้อยทวนเข็มนาฬิกา ลำต้นเลื้อยพันไปทางขวามือ

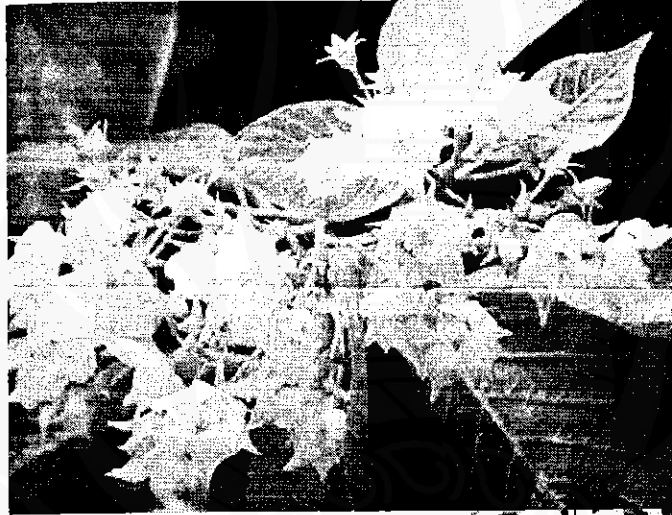
สำหรับการปลูกไม้เลื้อยสามารถทำได้หลายรูปแบบ เช่น ไม้กระดาง ไม้กระดางแขวน ไม้พุ่มประดับแปลง ไม้คลุมดิน ปลูกประดับซุ้มไม้เลื้อย ปลูกเลื้อยใต้ผนัง รั้ว หรือ กำแพง

- ไม้กระดาง ไม้เลื้อยที่น่าจะปลูกควรเป็นไม้ขนาดเล็ก ถึงขนาดกลาง โดยมีกระโจมไม้ใฝ่ทอดเลื้อย เช่น ขจร พวงแก้วแดง อมรเบ็กฟ้า จันทร์กระจ่างฟ้า พวงแก้วมณี พวงแก้วกุดั่น เป็นต้น

- ไม้พุ่มประดับแปลง เหมาะกับไม้พุ่มกิ่งเลื้อย และควรมีการตัดแต่งทรงพุ่มอยู่เสมอ เป็นไม้ที่ต้องการแสงแดดจัด เหมาะกับการปลูกกลางแจ้ง เช่น สายหยุด ช้องนาง หมวกจีน เฟื่องฟ้า เป็นต้น

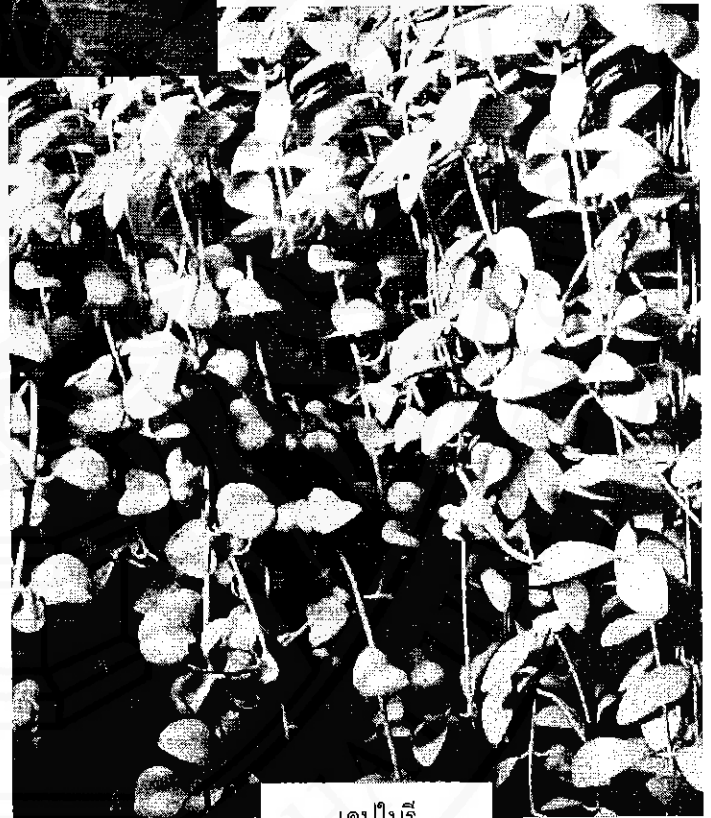
- ไม้คลุมดิน เป็นไม้ขนาดเล็กทอดเลื้อยแผ่ไปในแนวระนาบกับผิวดิน มักมีรากตามข้อ และลำต้น เช่น กระดุมทองเลื้อย คายตะกั่ว คุณนายตื่นสาย กลุ่มนี้ต้องการแสงแดด ส่วนพวกที่ต้องการแสงแดดรำไร เช่น พลูชนิดต่าง ๆ หุเลื้อย และฟีโลเดนดรอน เป็นต้น

- ปลูกระดับขุ่มไม้เลื้อย เหมาะกับไม้เลื้อยเนื้อแข็ง ปลูกระดับขุ่ม และให้ร่มเงา เช่น พวงคราม เล็บมือนาง การเวก พวงแสด กระเทียมเถา ไก่ฟ้า สิริธรวัลลี เป็นต้น



ขนาด

- ปลูกลี้อยู่ใต้ผนัง รั้ว หรือ กำแพง มักเป็นไม้เลื้อยที่มีรากพิเศษ เช่น ดินตุ๊กแก พลุต่าง หัวใจแนบ เกล็ดมังกร เตะชนิดต่าง ๆ เช่น เตะใบกลม เตะใบรี เตะอีแปะ เป็นต้น



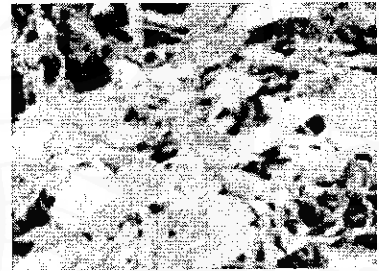
ตะเปใบรี

ไม้เลื้อยเป็นได้มากกว่าไม้ประดับแสนสวย

อย่างไรก็ตามแม้ว่าการปลูกไม้เลื้อย เป็นองค์ประกอบหลักของการจัดสวนเพื่อความสวยงาม ความร่มรื่น ทำให้ภูมิทัศน์งดงาม มีบรรยากาศที่ดีแล้ว ไม้เลื้อยยังมีคุณค่าด้านอื่นอีกมากมาย เป็นต้นว่า ทำให้สภาพแวดล้อม สมดุล ดินมีความอุดมสมบูรณ์ ไม้เลื้อยหลายชนิดใช้เป็นพืชผักนำมารับประทานสดและประกอบอาหารได้แทบทุกส่วน เช่น ตำลึง ผักบุ้ง บวบ ฟักทอง สลิดหรือขจร ชะพลู ผักเป็นแหล่งวิตามิน และแร่ธาตุสูง รวมทั้งให้กากและเส้นใย (fiber) มีประโยชน์ช่วยให้การขับถ่ายกากอาหารเป็นปกติ ผัก - ไม้เลื้อยตามซุ้ม ริมรั้ว ข้างกำแพงอุดมด้วยสาร ฟลาโวนอยด์ (flavonoid) แคโรทีนอยด์ (carotenoid) อันเป็นสารสำคัญในกลุ่มแอนติออกซิเดนท์ (antioxidant) ที่ต่อต้านอนุมูลอิสระ (free radical) ซึ่งเป็นสาเหตุให้เซลล์เสื่อมสภาพและถูกทำลาย นอกจากนี้ไม้เลื้อยหลายชนิดยังมี สารเคมีอื่นๆ ที่มีประโยชน์ในการป้องกันโรคเรื้อรังต่าง ๆ เช่น ไขมันอุดตันในหลอดเลือด และช่วยขจัดโคเลสเตอรอล รวมทั้งสารก่อมะเร็งบางชนิดทำให้ร่างกายสะสมสารพิษน้อยลง ผัก - ไม้เลื้อยมีการใช้ประโยชน์ทางยา เป็นเครื่องเทศ สมุนไพรที่ทรงคุณค่าต่อการเสริมสร้างภูมิคุ้มกันของร่างกาย และบำบัดรักษาโรคหลายชนิด ได้มีการใช้ส่วนหนึ่งของ วิถีชีวิตของคนไทยมาช้านาน นับเป็นภูมิปัญญาท้องถิ่นที่น่าภาคภูมิใจ สมควรแก่การอนุรักษ์และพัฒนาเพื่อประโยชน์ แก่ชนรุ่นหลังสืบไป



เหลืองชัชวาล



หมาม่วย ไม้เลื้อยที่เจริญ ตามรกร้างในธรรมชาติ ขนมีพิษ

ไม้เลื้อย พรรณไม้งาม มีความหลากหลาย มากมายคุณค่า ล้วนน่าสนใจ

อ้างอิง

ออุธร พงษ์ไสว ไม้เลื้อยประดับ พิมพ์ครั้งที่ 2
อมรินทร์พริ้นติ้งพับลิชชิ่ง กรุงเทพฯ 2542
พรรณไม้สวนหลวง ร.9 กรุงเทพฯ ด้านสหวิชาการพิมพ์
2539
<http://www.doa.go.th>

<http://ackhydrofarm.com/>
<http://www.ku.ac.th>
<http://www.panmai.com>
www.pharn.chula.ac.th
www.geocities.com
<http://www.flowersandhe.bs.cscoms.com/>
<http://www.bigtree-moves.com/>