

หลักฐานทางประวัติศาสตร์และโบราณคดี

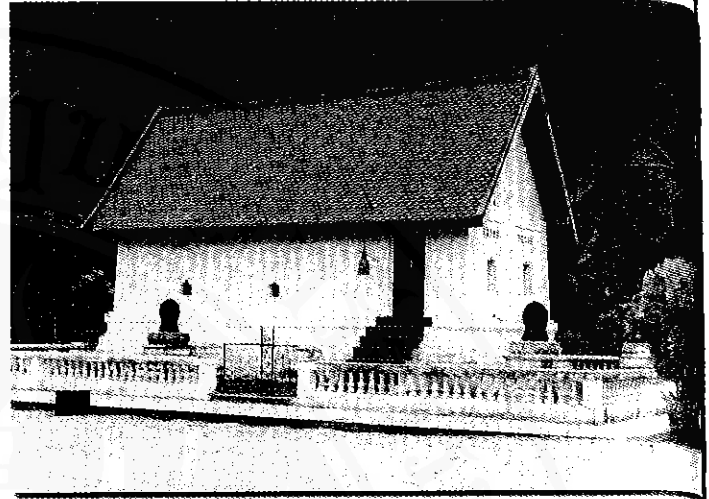
แหล่งศิลปกรรมเขาคูนพนมมีจุดเด่นอยู่ที่วัดเขาคูนพนม ซึ่งเป็นวัดที่ก่อสร้างมาตั้งแต่ครั้งกรุงศรีอยุธยาเป็นราชธานี ภายในวัดเขาคูนพนมมีหลักฐานที่สำคัญและปรากฏให้เห็นมีดังต่อไปนี้

๑. พระอุโบสถ

ลักษณะของอุโบสถมีขนาดเล็ก ขนาด ๕.๒๐ x ๑๑.๒๐ เมตร ฐานยกพื้นสูง ๑.๗๕ เมตร โดยเป็นฐานเตี้ย ๒ ชั้น และฐานสิงห์ ๑ ชั้น หลังคาจั่ว ไม่มีช่อฟ้าใบระกาและหางหงส์ประดับ หลังคา ประตูทางเข้าออกจะมีด้านเดียวตรงบันไดทางขึ้นลงทางทิศตะวันออก ไม่มีหน้าต่าง ไม่มีช่องรับแสงหรือช่องระบายอากาศ ผนังด้านทิศใต้เป็นผนังทึบ จะมีช่องรับแสงโดยเว้นช่องว่างระหว่างผนังกับหน้าบัน ลักษณะอุโบสถเช่นนี้เรียกว่า "โบสถ์มหาอุด"



พระตำหนักสมเด็จพระเจ้าตากสินมหาราช



โบสถ์มหาอุด วัดเขาคูนพนม

๒. พระตำหนักสมเด็จพระเจ้าตากสินมหาราช

ตั้งอยู่บริเวณช่อง่อนหินใกล้เชิงเขา เมื่อขึ้นตามบันไดนาถประมาณ ๑๐ เมตร จะพบพระตำหนักของสมเด็จพระเจ้าตากสินมหาราชอยู่ทางซ้ายมือ บริเวณแห่งนี้ เชื่อกันว่าเป็นที่ประทับขณะผนวชอยู่ ณ วัดเขาคูนพนม ด้วยความเชื่อนี้ชาวบ้านจึงได้สร้างกุฏิไม้ไว้เพื่อระลึกถึงวีรกรรม และได้สร้างพระรูปประดิษฐานไว้ในกุฏิเล็กเพื่อบูชา บริเวณโดยรอบกุฏิไม่มีชากกำแพงก่ออิฐแต่ได้หักพังลงจนไม่สามารถสันนิษฐานสภาพเดิมได้

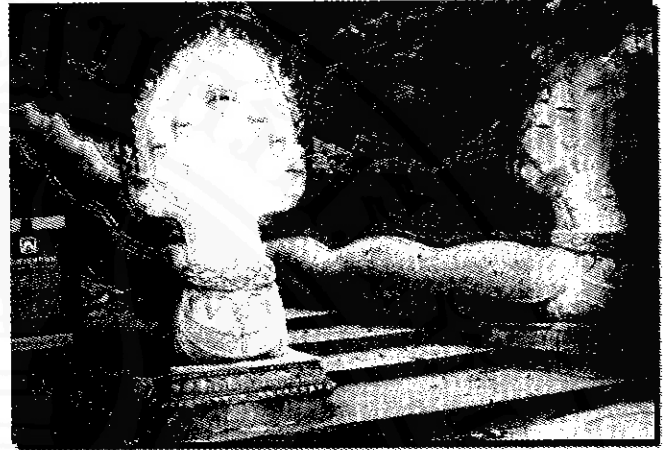
๓. เตาเผา

ตั้งอยู่ทางทิศตะวันออกของเชิงเขา ลักษณะเป็นรูปค้อนข้างกลม กว้างประมาณ ๒.๕๐ เมตร เส้นผ่าศูนย์กลางประมาณ ๑.๒๐ เมตร ลึกประมาณ ๒.๕๐ เมตร ลักษณะโครงสร้างเตาเป็นเตาก่ออิฐ โดยวางแผ่นอิฐก่ออยู่บนหินปูนธรรมชาติ แล้วใช้ดินถมอัดภายนอกจนแน่น พื้นล่างมีแกนอิฐยื่นออกมาขนาดกว้าง ๒๘ เซนติเมตร ยาว ๗๐ เซนติเมตร สูง ๕๐ เซนติเมตร เป็นแกนสำหรับวางเชื้อเพลิงสุมนไฟ มีช่องสำหรับใส่ฟืนทางทิศใต้ พื้นเตาเป็นชั้นเพดานแข็ง เนื้อดินเป็นสีขาว และพบก้อนปูนขาวอยู่ทั่วไป เตาเป็นเตาปูน โดยนำหินปูนมาเผาเป็นปูนขาว คงใช้ในการก่อสร้างโบราณสถาน ในวัด

๔. ถ้าพระเจ้าตากหรือถ้าเขาขุนพนม อยู่ด้านหลังอุโบสถ บันไดทางขึ้นถ้า ปัจจุบันมีรูปพญานาคปูนปั้นเจ็ดเศียรสองตน แต่พังพอนทอดตัวเป็นราวบันได ซึ่งมีทั้งหมด ๒๔๕ ขั้น กลางลำตัวพญานาคสลักเป็นรูป พระพุทธรูปนั่งขัดสมาธิ ปิดตา อยู่ในวงกลม ล้อมรอบด้วยลายเม็คน้ำค้างและกลีบดอกไม้ ด้านนอกวงกลมเป็นลายกระจัง ได้ศอพญานาค ทุกคนมีลายนโม สุดปลายหางพญานาคเป็น เเชิงผาขนาดใหญ่ เรียกว่า ถ้าพระเจ้าตากหรือ ถ้าเขาขุนพนม ปากถ้าหันไปทางทิศตะวันออก พื้นที่ใช้สอยบริเวณเชิงผา ๑๕ x ๑๒ เมตร ได้ปรับปรุงให้เป็นทิวีสถานกรรมฐาน ส่วนสิ่ง ก่อสร้างดั้งเดิมที่ยังคงเหลืออยู่ คือ

๔.๑ ประตูทางเข้าด้านหน้า(ทิศตะวันออก)เป็น เสาหัวเม็ดเดี่ยว ช่องประตูกว้างประมาณ ๗๐ เซนติเมตร ติดเสาหัวเม็ดด้านทิศเหนือ มีกำแพงแก้วเดี่ยว ไปชิดกับ พนักกำแพงก่ออิฐถือปูน ส่วนกำแพงแก้วที่ติดกับ ด้านทิศใต้ ปัจจุบันเปลี่ยนสภาพเป็นยกพื้นสูง ประตู บริเวณนี้ก่ออิฐถือปูน สภาพเดิมภายในกำแพงแก้วเป็น พื้นดิน ปัจจุบันได้ปูกระเบื้องดินเผาสีน้ำตาลแทน

๔.๒ กำแพงด้านทิศเหนือ เป็นกำแพงก่ออิฐ ถือปูนกว้างประมาณ ๒.๖๐ เมตร ยาว ๘.๓๐ เมตร สูง ๑.๘๐ เมตร กำแพงด้านทิศเหนือทำให้แบ่งพื้นที่ใช้ สอยของถ้ำเกิดเป็นห้องขนาดเล็ก ๘.๓๐ x ๔.๑๐ เมตร ภายในห้องหลังกำแพง ประดิษฐานพระพุทธรูปปาง มารวิชัย ๓ องค์ ด้านข้างผนังถ้ำมีพระพุทธรูปปาง มารวิชัยหนึ่งองค์ และพระพุทธรูปปางสมาธิสององค์ ตัวกำแพงเดิมตกแต่งด้วยเครื่องถ้วยจีน ปัจจุบันได้ บูรณะใหม่และนำขามกระเบื้องสมัยปัจจุบันตกแต่งแทน อย่างไรก็ดี ปัจจุบันขุมประตูของกำแพง(ทางเข้าภายใน ห้องเล็กหลังกำแพง) ยังปรากฏเครื่องถ้วยลายครามจีน



บันไดนาค ทางขึ้นถ้าพระเจ้าตากสิน

สมัยราชวงศ์หมิง กำหนดอายุราวพุทธศตวรรษที่ ๒๒ ส่วนยอดขุมประตูมีเครื่องลายครามสภาพสมบูรณ์สมัย ราชวงศ์ชิงตอนปลาย อายุร่วมสมัยรัชกาลที่ ๔-๕ แห่ง ราชวงศ์จักรีและเศษเครื่องลายครามจีนในสมัยพระเจ้า กังซี(Kangxi) พ.ศ. ๒๒๐๕ - ๒๒๖๕ แห่งราชวงศ์ชิง ตกแต่งตรงบริเวณขุมหน้าบันเหนือประตูทางเข้า

๔.๓ บริเวณขุมกำแพงทิศเหนือด้านในก่อเป็น เสา ยอดเสาเป็นเจดีย์ยอด แต่ส่วนขององค์ระฆังหัก หายไปแล้ว เหลือเพียงฐานที่เป็นฐานสิงห์หนึ่งชั้น รองรับบัวกลุ่ม

๔.๔ ประตูด้านหลังทำเป็นเสาหัวเม็ดสองเสา เหมือนประตูทางเข้าด้านหน้า ถัดจากเสาหัวเม็ดไปทาง ทิศเหนือเป็นราวกำแพงเดี่ยว ไปชนกับกำแพงด้าน ทิศเหนือ ส่วนเสาหัวเม็ดอีกด้านหนึ่งไปชนกับกำแพง ด้านทิศตะวันตก

๔.๕ กำแพงด้านทิศตะวันตก เป็นกำแพงสูง ประมาณ ๑.๘๐ เมตร อยู่ตรงข้ามกับประตูทางเข้า-ออก ทางด้านหน้า ยอดกำแพงไม่มีใบเสมา ในผนังกำแพง มีเสาหลอกสามต้น เสาด้านนอกสุดมีหัวเสาคาดด้วย



ลูกแก้วอกไก่ ส่วนยอดเสาคงเป็นเจดีย์ยอดเช่นเดียวกับเสาด้านในที่ยังคงสภาพค่อนข้างสมบูรณ์ คือที่หัวเสาดกแต่งด้วยฐานสิงห์ย่อมุมไม้สิบสอง รองรับองค์ระฆังสี่เหลี่ยมย่อมุมไม้สิบสอง แต่เครื่องยอดหักหายไป เสาด้านกลางหัวเสาทำเป็นหัวเม็ด สันนิษฐานว่าคงมาซ่อมแซมในภายหลัง เดิมอาจเป็นเจดีย์ยอดเหมือนหัวเสาอื่น กำแพงด้านนี้ตกแต่งประดับประดาด้วยลายปูนปั้นทำเป็นรูปดอกไม้ โดยใช้เศษเครื่องลายครามจีนมาแต่งเป็นสีสันสวยงาม ส่วนที่บูรณะใหม่ได้เสริมเครื่องด้วยปัจจุบันใส่ไว้แทนของเดิมที่ชำรุดไป จุดเด่นของผนังด้านนี้คือปูนปั้นรูปราหูอมจันทร์ ราหูไม่มีริมฝีปากล่าง กางแขนออก สองมือประคองดวงจันทร์(จางกระเบื้อง) อ้าปากแยกเขี้ยวคล้ายจะกลืนกิน เครื่องประดับของราหู อาทิ เครื่องประดับศირษะ กำไลต้นแขน และกำไลข้อมือ ตกแต่งด้วยเศษเครื่องลายครามจีน นายภุชงค์ สุนทวิช ผู้เชี่ยวชาญเครื่องถ้วยจีนกำหนดอายุราว พ.ศ. ๒๑๕๖-๒๔๑๗ หรือครึ่งหลังพุทธศตวรรษที่ ๒๒ ได้ขุดราหูอมจันทร์เป็นขุมเล็กๆ ประดิษฐานพระพุทธรูปหินทราย ประทับนั่งขัดสมาธิราบ ปางมารวิชัย จีวรห่มเฉียง ชายสังฆาฏิเป็นลายเขี้ยวตะขาบลักษณะพุทธศิลป์เป็นศิลปะท้องถิ่นสมัยอยุธยา

๔.๖ ลานหน้าถ้ำ พื้นที่ใช้สอยส่วนใหญ่อยู่ในวงโอบล้อมของกำแพงด้านทิศเหนือ - ตะวันตกและกำแพงแก้ว ปัจจุบันก่อกองพื้นปูด้วยกระเบื้องดินเผาสีน้ำตาล ชาวบ้านมีความเชื่อที่สะท้อนออกมาในรูปเพลงร้องเรือ(เพลงกล่อมเด็ก) เล่าถึงประวัติศาสตร์ช่วงปลายสมัยกรุงธนบุรีถึงกรุงรัตนโกสินทร์ตอนต้น โดยเชื่อว่าสมเด็จพระเจ้าตากสินมหาราชมิได้ถูกสำเร็จโทษตามที่ปรากฏในพงศาวดารหลวง หากแต่มีการสับเปลี่ยนตัวโดยเอาพระญาติหรือนายทหารคนสนิทที่มีลักษณะคล้ายพระองค์ถูกสำเร็จโทษแทน ส่วนพระองค์เสด็จลงเรือหนีมายังเมืองนครศรีธรรมราช ได้ผนวชและ

มาประทับที่วัดเขาขุนพนม ทรงเจริญวิปัสสนากรรมฐานอยู่ ณ ถ้ำแห่งนี้ ชื่อถ้ำพระเจ้าตากจึงมีที่มาด้วยเหตุผลนี้ เป็นสำคัญ ภายในลานหน้าถ้ำจึงมีสัญลักษณ์ที่รำลึกถึงวีรกรรมของพระองค์ ในปัจจุบันพระรูปปั้นพระเจ้าตากสินมหาราช ได้นำมาประดิษฐานไว้ในพระตำหนักพระเจ้าตากสินมหาราช ซึ่งอยู่เชิงบันไดทางขึ้นถ้ำ

ปัจจุบันภายในลานหน้าถ้ำยังมีรูปยักษ์สองตนอยู่ด้านหน้าของเสาหัวเม็ดตรงประตูหลัง เดิมยักษ์ทั้งสองอยู่ที่บันไดนาค ก่อนที่จะเข้าสู่เพิงผาทำหน้าที่เฝ้าประตู เค้านำไปทางศิลปะที่ได้รับอิทธิพลจีน เครื่องประดับตกแต่ง ได้แก่ เครื่องประดับศิริษะ สายสร้อยสังวาล เข็มขัด ริวผ้านุ่งประดับด้วยเครื่องลายครามจีน สมัยราชวงศ์หมิงตอนปลายถึงราชวงศ์ชิงตอนต้น ซึ่งอยู่ในพุทธศตวรรษที่ ๒๒ ถึงต้นพุทธศตวรรษที่ ๒๓

๔.๗ บริเวณถ้ำพระเจ้าตาก ได้พบโบราณวัตถุที่มีค่ามากมาย ได้แก่ รอยพระพุทธรูปจำลองแกะไม้และพระพุทธรูปศิลปะอยุธยาเป็นจำนวนมาก ปัจจุบันโบราณวัตถุเหล่านี้เก็บรักษาอยู่ที่พิพิธภัณฑวัดเขาขุนพนม

๔.๘ กำแพงด้านทิศตะวันตกสุด เป็นกำแพงด้านในสุด อยู่ถัดจากกำแพงด้านทิศตะวันตก ๒.๗๐ เมตร ก่อปิดด้านในสุดของผนังเพิงผาด้านตะวันตกทำให้เกิดห้องเล็กๆ ขนาด ๕.๗๐ x ๕.๒๐ เมตร ห้องหน้าห้องมีขุมประตูทางเข้า ปัจจุบันได้นำพระบรมสาทิสลักษณ์ของสมเด็จพระเจ้าตากสินมหาราชมาประดิษฐานไว้ที่ขุมประตู ภายในห้องเล็กๆ บริเวณหลังถ้ำด้านในมีพระพุทธรูปปางไสยาสน์หนึ่งองค์ กล่าวกันว่าเป็นพระพุทธรูปประจำวันประสูติของสมเด็จพระเจ้าตากสินมหาราช เศียรพระพุทธรูปหันไปทางทิศตะวันออกและพระพักตร์หันไปทางทิศเหนือ

๕. ถ้ำและเพิงผา

นอกจากถ้ำพระเจ้าตาก ซึ่งเป็นถ้ำที่สำคัญที่สุดบนเขาขุนพนม มีการตัดแปลงสภาพถ้ำและเพิงผาให้เป็นสถานที่วิปัสสนากรรมฐานแล้ว ยังมีถ้ำและเพิงผาอีกหลายแห่งที่มีความงดงามตามธรรมชาติ ได้แก่

๕.๑ ถ้ำตากฟ้า อยู่ใกล้กับถ้ำพระเจ้าตาก หน้าถ้ำเป็นเพิงผาลักษณะเป็นลานโล่ง มีผู้พบขวานหินที่ถ้ำนี้ ถ้ำตากฟ้าสามารถใช้หลบฝนหรือที่พักชั่วคราวของมนุษย์สมัยก่อนประวัติศาสตร์

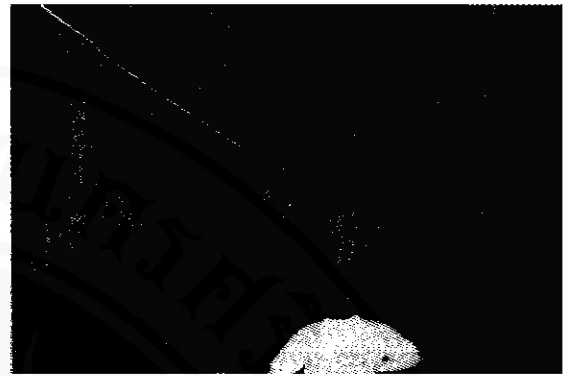
๕.๒ ถ้ำแม่ชี อยู่ใกล้กับถ้ำตากฟ้า โดยแยกจากถ้ำตากฟ้าไปทางขวามือ มีช่องทางเดินแคบๆ ประมาณ ๑๐ เมตร สภาพถ้ำสามารถใช้เป็นที่พักได้

๕.๓ ถ้ำฤๅษีสุม อยู่ห่างจากถ้ำพระเจ้าตากไปทางทิศใต้ ต้องลัดเลาะไต่เขาไปประมาณ ๑๐ นาที สภาพถ้ำสามารถใช้เป็นที่พักได้

๕.๔ ถ้ำพีแรม อยู่ห่างจากถ้ำพระเจ้าตากไปทางทิศตะวันตกเฉียงใต้ ใช้เวลาปีนเขาประมาณ ๕-๗ นาที ถ้ำแห่งนี้เคยมีผู้พบพระพุทธรูปปางมารวิชัย ๓ องค์ ปัจจุบันเก็บรักษาไว้ที่พิพิธภัณฑสถานแห่งชาติเขาขุนพนม

๕.๕ ถ้ำบุญมี อยู่ใกล้กับตำหนักสมเด็จพระเจ้าตากสินมหาราช อยู่ทางซ้ายมือ ห่างจากบันไดนาคนีประมาณ ๒๐ เมตร ชื่อถ้ำบุญมีเป็นชื่อพระสงฆ์ที่มาใช้ถ้ำเป็นที่วิปัสสนากรรมฐาน ประโยชน์ของถ้ำบุญมีใช้เป็นที่หลบฝนได้ชั่วคราว แต่เป็นแหล่งอาศัยไม่ได้เพราะสภาพชื้นแฉะ

๕.๖ ถ้ำน้ำหรือถ้ำพญานาค อยู่ทางทิศใต้ของเขาขุนพนม ติดกับถนนไปกิ่งอำเภอนบพิตำและเข้าสู่ตัวเมืองนครศรีธรรมราช ปากถ้ำตรงเชิงเขาหันไปทางทิศใต้ หน้าถ้ำมีพระพุทธรูปปูนปั้นประทับยืนพระหัตถ์ซ้ายจับบังล้อ(ล้อเกวียน) มีมุมถ้ำด้านซ้ายมือของพระพุทธรูปเป็นปูนปั้นอุบาสก ปากถ้ำเป็นเพิงผา



ทางลงถ้ำตากฟ้า อยู่ด้านล่างบริเวณลานหน้าถ้ำพระเจ้าตาก



ถ้ำแม่ชีอยู่ใกล้กับถ้ำตากฟ้า ภายในมีช่องทางเดินแคบๆ

ขนาด ๒ x ๕ เมตร ซอกถ้ำกว้างประมาณ ๑.๑๐ เมตร ลึกไปประมาณ ๑๐ เมตร จะมีแอ่งน้ำลึกประมาณหัวเข่า มีช่องทางน้ำไหลเป็นลำธารได้ภูเขาไปทะเลถ้ำพิศดารและถ้ำเจดีย์ได้

ภายในถ้ำเหล่านี้นอกจากจะมีหินงอกหินย้อยสวยงามแล้ว บางถ้ำยังมีโบราณวัตถุ เช่น พระพุทธรูปฝังอยู่ จึงมีผู้เห็นแก่ประโยชน์ส่วนตัวไปจุดทำลายเสียหาย แต่ปัจจุบันชาวบ้านเขาขุนพนมช่วยกันดูแลเป็นอย่างดี

๖. รอยพระพุทธรบาท

เป็นศิลปะสมัยอยุธยาตอนปลายถึงรัตนโกสินทร์ตอนต้น ราวพุทธศตวรรษที่ ๒๓-๒๔ รอยพระพุทธรบาท ทำด้วยไม้ ด้านหน้าแกะสลักลวดลายบนแผ่นหินดำ ฝังลงไปใ้เนื้อไม้เป็นลวดลายมงคล ๑๐๘ เดิมอยู่ที่ถ้ำพระเจ้าตาก ขนาดกว้าง ๖๓ เซนติเมตร ยาว ๑.๗๒ เมตร

๗.๘ พระพุทธรูปปางมารวิชัย นุทองคำ สมัย
อยุธยาตอนปลายถึงรัตนโกสินทร์ตอนต้น มีอายุสมัย
ราวพุทธศตวรรษที่ ๒๓-๒๔ ประทับนั่งขัดสมาธิราบ
บนฐานสูง แกะสลักเป็นลายบัวหงายมีฐานสิงห์รองรับ
สภาพชำรุดทองคำฉีกขาดตั้งแต่ฐานไปจนถึงหน้าตัก
บุบทั้งองค์ พระกรรมฐานขวาหัก พระเกตุมาลา
หลุดหาย

๗.๙ พระพุทธรูปปางมารวิชัย นุทองคำ สมัย
อยุธยาตอนปลายถึงรัตนโกสินทร์ตอนต้น มีอายุราว
พุทธศตวรรษที่ ๒๓-๒๔ ประทับนั่งขัดสมาธิราบ
ครองจีวรห่มเฉียง ชายสังฆาฏิยาวจรดพระนาภี
พระกรรมทั้งสองข้างยาวประพระอังสา พระเกตุมาลา
หักหาย

๗.๑๐ พระพุทธรูปปางมารวิชัย นุทองคำ สมัย
อยุธยาตอนปลายถึงรัตนโกสินทร์ตอนต้น ประทับนั่ง
ขัดสมาธิราบเหนือฐานแกะสลักลายบัวหงาย ชายสัง-
ฆาฏิมีรอยหยัก เกตุมาลาชำรุด

๗.๑๑ พระพุทธรูปปางมารวิชัย ทองเหลือง
ฝีมือช่างสมัยอยุธยาตอนปลาย อายุสมัยราวพุทธศต-
วรรษที่ ๒๒-๒๓ มีลักษณะขัดสมาธิราบเหนือฐาน
ปัทม์ แกะลวดลายบัวหงาย มีไรพระศก พระเศียรเรียบ
รัศมีเป็นบัวตูม ครองชายจีวรห่มเฉียง ชายสังฆาฏิยาว
จรดขอบสบงที่ทำเป็นเส้นคาคบรอบเอว

๗.๑๒ พระพุทธรูปทรงเครื่องปางสมาธิ สำริด
ฝีมือช่างสมัยอยุธยาตอนปลาย อายุสมัยราวพุทธศ-
ตวรรษที่ ๒๒-๒๓ พระพุทธรูปมีลักษณะขัดสมาธิ
ราบเหนือฐานปัทม์ ทรงเครื่องแบบกษัตริย์ ทรงกำไล
ต้นแขนและกำไลข้อพระกร ยอดมงกุฎหัก ด้านหลัง
มีรอยแตก



พระพุทธรูปปางสมาธิ ทำด้วยสำริด ขัดสมาธิราบ

๗.๑๓ พระพุทธรูปปางมารวิชัย สำริด สมัย
อยุธยาตอนปลายถึงรัตนโกสินทร์ตอนต้น อายุสมัยราว
พุทธศตวรรษที่ ๒๓-๒๔ พระพุทธรูปขัดสมาธิราบ
บนฐานเชิงเรียบ ลักษณะเค้าพระพักตร์เป็นแบบ
พื้นเมือง เกตุมาลาเป็นเปลวเพลิง เม็ดพระศกเล็ก
ห่มจีวรเฉียง ชายสังฆาฏิยาวจรดพระนาภี

๗.๑๔ พระพุทธรูปปางมารวิชัย สำริด เป็นฝีมือ
ช่างท้องถิ่นสมัยอยุธยา อายุสมัยราวพุทธศตวรรษที่ ๒๒
ถึงต้นพุทธศตวรรษที่ ๒๓ มีลักษณะขัดสมาธิราบ
ลักษณะเป็นแบบพื้นเมือง พระเกตุมาลาเป็นเปลวเพลิง
เม็ดพระศกเล็ก พระพักตร์ใหญ่ พระขนงเป็นแผงใหญ่
พระนาสิกเล็กแบน พระโอษฐ์เผยอเล็กน้อย ครองจีวร
ห่มเฉียง ชายสังฆาฏิเป็นรอยตัดยาวจรดพระนาภี

๗.๑๕ พระพุทธรูปปางประทานอภัย สำริด เป็นฝีมือช่างท้องถิ่นสมัยอยุธยา กำหนดอายุราวพุทธศตวรรษที่ ๒๒-๒๓ มีลักษณะประทับยืนบนแท่นฐาน เกตุมาลาเป็นป्लीสูง พระพักตร์ยาว พระขนงเป็นเส้นหนา พระโขนงเล็กบาง พระศอเป็นปล้อง ครองจีวรห่มคลุม พระหัตถ์ซ้ายยกเสมอพระอุระ พระหัตถ์ซ้ายแนบจีวร

๗.๑๖ พระพุทธรูปปางประทานอภัย สำริด เป็นฝีมือช่างท้องถิ่นสมัยอยุธยา มีอายุสมัยราวพุทธศตวรรษที่ ๒๓ พระพุทธรูปมีลักษณะประทับยืน มีพระพักตร์ พระเกตุมาลาแข็งกระด้าง พระพักตร์แสดงลักษณะพื้นเมือง พระศอเป็นปล้อง ครองจีวรห่มคลุม พระหัตถ์ขวาจรูด พระหัตถ์ซ้ายแนบจีวร

๗.๑๗ พระพุทธรูปปางห้ามญาติ (หรือปางห้ามพระแก่นจันทน์) สำริด เป็นฝีมือช่างท้องถิ่นสมัยอยุธยา กำหนดอายุราวพุทธศตวรรษที่ ๒๒-๒๓ ประทับยืน เกตุมาลาเป็นป्लीสูง ลักษณะผอมบาง พระเกตุมาลาแหลม พระพักตร์เล็ก ยกพระหัตถ์ซ้ายเสมอพระอุระ พระหัตถ์ขวาแนบจีวร ครองจีวรห่มคลุม พระกรรมชวาหักหาย

๗.๑๘ พระพุทธรูป(ชำระ) เมื่อประมาณเดือนเมษายน พ.ศ. ๒๕๕๖ มีชาวบ้านจากต่างถิ่นเข้ามาลึกลอบขุดค้นหาสมบัติตามซอกหินภายในถ้ำเขาขุนพนม และได้พบพระพุทธรูปปางองค์อยู่ในสภาพสมบูรณ์ บางองค์ชำระเป็นจำนวนมาก เป็นพระพุทธรูปประทับยืน น่าจะอยู่ในราวศตวรรษที่ ๒๒-๒๓ หลังจากทราบข่าวว่ามีกรลักขุดขโมยและได้นำพระพุทธรูปไปเก็บรักษาไว้เป็นสมบัติส่วนตัว ชาวบ้านเขาขุนพนมโดยการนำของนายสัมพันธ์ ทองสมัคร ได้ติดตามนำพระพุทธรูปกลับคืนมาเก็บรักษาไว้ในพิพิธภัณฑวัดเขาขุนพนม เพื่อเก็บไว้เป็นสมบัติของชาวเขาขุนพนมต่อไป

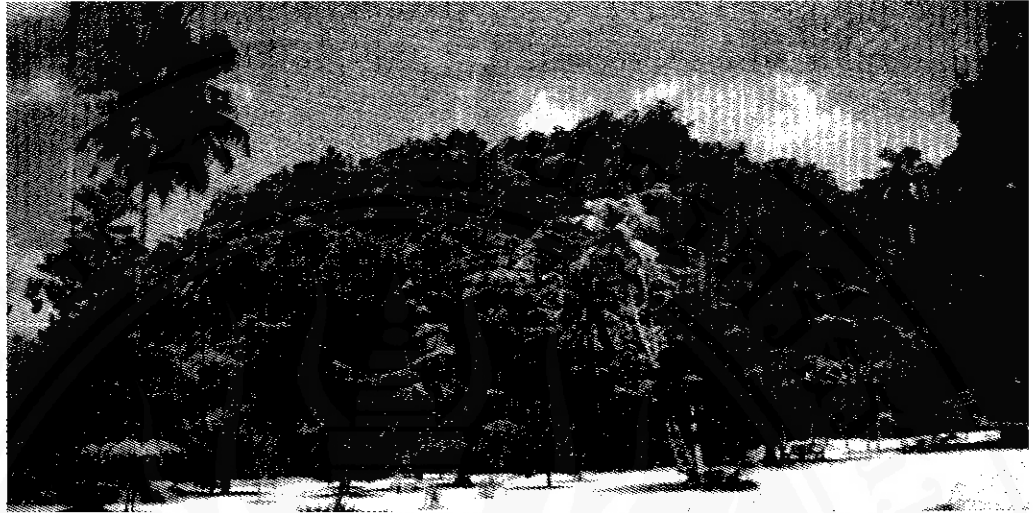
วัดเขาขุนพนมทางประวัติศาสตร์

อาจารย์ประภา นนทมิตร ได้บันทึกประวัติศาสตร์ท้องถิ่นตามคำบอกเล่าเกี่ยวกับประวัติศาสตร์ของ เขาขุนพนมไว้ในหนังสืออ่านเพิ่มเติม กลุ่มทักษะภาษาไทย ชั้นประถมศึกษาปีที่ ๕ เรื่อง “ตามรอยพระเจ้าตากวัดเขาขุนพนม” ว่า

วัดเขาขุนพนม เป็นวัดที่มีความสำคัญทางประวัติศาสตร์ของเมืองนครศรีธรรมราชวัดหนึ่ง จากคำบอกเล่าต่อๆ กันมาว่า สมเด็จพระเจ้าตากสินไม่ได้สิ้นพระชนม์เพราะถูกสำเร็จโทษ แต่พระเจ้าตากสินสิ้นพระชนม์ในสมณเพศที่วัดเขาขุนพนม โดยมีความเชื่อว่า เมื่อตอนปลายสมัยกรุงธนบุรี ตามประวัติศาสตร์บันทึกว่า สมเด็จพระเจ้ากรุงธนบุรีทางพระวิมลจรีตพระสติพื้นเพ่อน เพราะสำคัญว่าทรงบรรลุไสดาบั้น จึงทรงบังคับพระสงฆ์ชั้นผู้ใหญ่ให้กราบไหว้พระองค์เป็นการใหญ่ บ้านเมืองจึงเกิดความวุ่นวาย พระบาทสมเด็จพระพุทธยอดฟ้าจุฬาโลก (ครั้งดำรงตำแหน่งสมเด็จพระเจ้าพระยามหากษัตริย์ศึก) จึงทรงสำเร็จโทษสมเด็จพระเจ้ากรุงธนบุรีแล้วทรงขึ้นครองราชย์ต่อมา

จากเหตุการณ์ตอนนี้มีผู้สันนิษฐาน และอ้างหลักฐานประกอบต่างกันไปว่า สมเด็จพระเจ้ากรุงธนบุรี มิได้ถูกสำเร็จโทษตามพงศาวดาร ทั้งนี้มีการลับเปลี่ยนตัวโดยเอาพระญาติหรือทหารที่มีลักษณะคล้ายพระองค์ไปแทน แล้วพาพระองค์ลงเรือหนีไปเมืองนครศรีธรรมราช เมื่อถึงเมืองนครศรีธรรมราชก็ผนวชแล้วเสด็จประทับที่วัดเขาขุนพนม ทรงเจริญวิปัสสนากรรมฐานจนสวรรคต เมื่อสวรรคตแล้วพระอัฐิของพระองค์ท่าน ถูกนำไปฝังไว้ ณ ฮวงซุ้ยด้านเหนือของเมืองนครศรีธรรมราช

มีผู้สันนิษฐานว่า ตอนสมเด็จพระเจ้าตากสินประทับที่วัดเขาขุนพนมนั้นมีการเตรียมหาทางหนีที่ไล่ไว้พร้อม โดยทำเป็นป้อมวงกลมที่ชะง่อนหินหน้าถ้ำทางขวามือ ด้านหน้าป้อมมีช่องสำหรับตั้งปืนใหญ่



เขาขุนพนม

๒) พระตำหนักสมเด็จพระสังฆราช เมื่อเข้าไปทางประตูด้านทิศตะวันออก จะเห็นพระตำหนักสมเด็จพระสังฆราชอยู่ทางซ้าย เป็นรูปแบบทรงไทยประยุกต์

๓) ญาติเจ้าอาวาส เป็นตึกชั้นเดียว ก่ออิฐถือปูน เป็นสถานที่ที่พ่อท่านกลายอดีตเจ้าอาวาสวัดเขาขุนพนมอาศัยอยู่จนมรณภาพ

ลักษณะเศรษฐกิจและสังคมบริเวณแหล่งศิลปกรรมวัดเขาขุนพนม

ด้านประชากร

ประชากรที่อาศัยอยู่บริเวณวัดเขาขุนพนมนับถือศาสนาพุทธทั้งหมด มีส่วนร่วมในการดูแลและพัฒนาวัด ร่วมประกอบกิจกรรมทางศาสนาอยู่เป็นประจำ มีประเพณีสำคัญประจำวัดได้แก่ ประเพณีไฟไหม้ในวันขึ้นปีใหม่ ประเพณีแห่เศียรพระพรหมในวันสงกรานต์และอาบน้ำคนแก่ในวันเดียวกัน และประเพณีสารทเดือนสิบ

ด้านเศรษฐกิจ

ชาวเขาขุนพนมเป็นเกษตรกรรมสวนสมรมปลูกมังคุด ทุเรียน เงาะ ลางสาด ได้รับผลผลิตดี มีฐานะทางเศรษฐกิจเลี้ยงตนเองได้

สภาพปัญหาและแนวทางการอนุรักษ์แหล่งศิลปกรรม วัดเขาขุนพนม

สภาพปัญหา

สภาพปัญหาของวัดเขาขุนพนม คือ การพบโบราณวัตถุพระเครื่องบูชาในถ้ำเขาขุนพนมมาตั้งแต่อดีตถึงปัจจุบัน ทำให้ชาวบ้านลักลอบเข้าไปขุดค้นอยู่เสมอ เป็นเหตุให้โบราณวัตถุถูกทำลายอย่างรู้เท่าไม่ถึงการณ์

แนวทางการอนุรักษ์

๑) ควรสร้างความตระหนักให้ชาวบ้านเขาขุนพนมเกิดความรู้สึกว่า “เขาขุนพนม” เป็นมรดกทางธรรมชาติและมรดกทางวัฒนธรรมที่บรรพบุรุษสร้างไว้ให้ลูกหลานสืบต่อมา ให้ทุกคน ทุกเพศ ทุกวัย มีความรู้สึกที่ “เขาขุนพนมเป็นมรดกที่เราควรภาคภูมิใจ” และจะต้องช่วยกันดูแลรักษาไว้ต่อไป

๒) ควรให้มีการจัดตั้งกลุ่มอาสาชาวบ้านในการเฝ้าระวังในการเข้ามาลักลอบสำรวจและขุดค้นแหล่งโบราณคดีในถ้ำเขาขุนพนม โดยมีหน่วยลาดตระเวนในยามวิกาล และส่วนราชการที่มีส่วนรับผิดชอบ ควรจัดอบรมให้ความรู้แก่ประชาชนให้ตระหนักถึงคุณค่าของแหล่งโบราณคดีที่เป็นสมบัติของชุมชน