

จาก ๕ อำเภอเมื่อ ร.ศ.๑๑๖ เป็น ๒๑ อำเภอ ๒ กิ่งอำเภอในวันนี้

ผศ. ฉัตรชัย สุกระกาญจน์

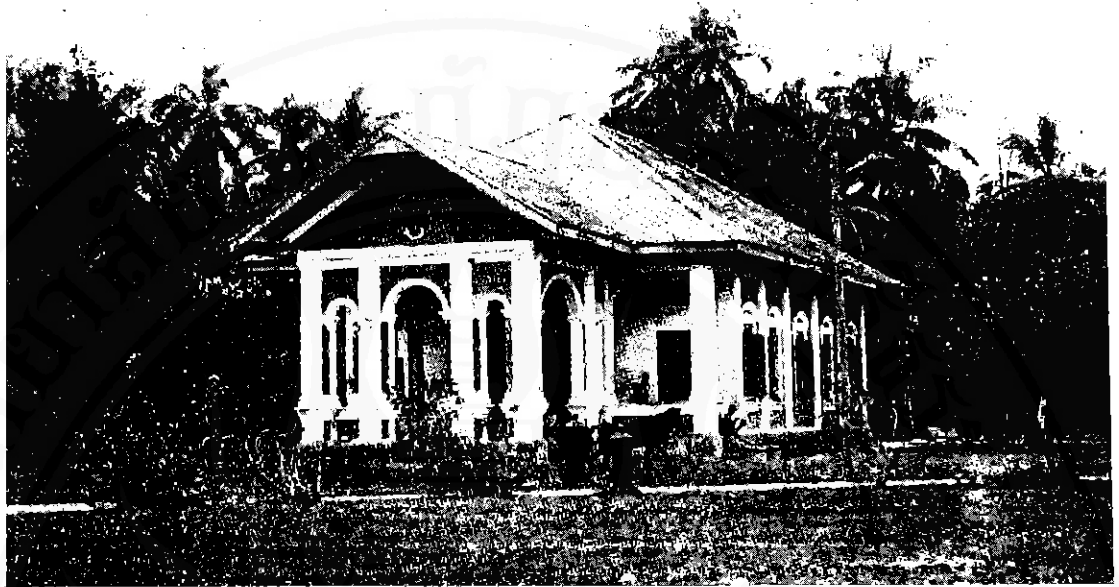
อธิการบดีมหาวิทยาลัยราชภัฏนครศรีธรรมราช

อำเภอเมืองนครศรีธรรมราช

อำเภอเมืองนครศรีธรรมราชซึ่งเป็นศูนย์กลางความเจริญของจังหวัดนครศรีธรรมราชนั้น จากหลักฐานทางประวัติศาสตร์และความเป็นชุมชนซึ่งยาวนานกว่า ๑,๕๐๐ ปี เราสามารถประมวลชื่อที่ใช้เรียกชุมชน “นครศรีธรรมราช” ได้หลายชื่อ ชื่อเหล่านี้มีปรากฏจากหลักฐานทางประวัติศาสตร์ทั้งในและต่างประเทศเป็นจำนวนมาก เช่น จารึก ดำนาน พงศาวดารและคัมภีร์ เป็นต้น รวมทั้งปรากฏในเอกสารปัจจุบัน เช่น หนังสือและรายงาน เป็นต้น ชื่อดังกล่าวมีความหมายและสำเนียงแตกต่างกันไป ตามความรู้ความเข้าใจ และความสามารถในการออกเสียงของชนชาติต่างๆ ซึ่งบันทึกไว้ในช่วงเวลาที่แตกต่างกัน หลักฐานทางประวัติศาสตร์ทั้งภายในและภายนอกประเทศดังกล่าวนี้ ปรากฏว่าอำเภอเมืองนครศรีธรรมราชแตกต่างกันหลายชื่อ

ชื่อที่จัดว่าเก่าแก่คือ “ตามพรลิงค์” และ “กะมะลิง” เป็นภาษาบาลีที่ปรากฏในคัมภีร์มหา นิทเทศ ติสสมตเคยยสุดต ซึ่งเขียนขึ้นราวพุทธศตวรรษที่ ๗-๘ คัมภีร์นี้กล่าวถึงการเดินทางของ





ที่ว่าการอำเภอเมือง หลังเก่า

นักเผชิญโชค เพื่อแสวงหาโชคลาภโภคทรัพย์ และความร่ำรวยในดินแดนอื่นซึ่งอยู่ห่างไกลจากอินเดีย โดยเฉพาะคือเมืองในบริเวณเอเชียตะวันออกเฉียงใต้

นอกจากนี้ยังมีชื่อที่เพี้ยนจากชื่อแรกคือ “ตมพลิงคม” อันเป็นภาษาสันสกฤตที่ปรากฏในศิลาจารึกหลักที่ ๒๔ ซึ่งพบที่วัดหัวเวียง (ปัจจุบันเรียกวัดเวียง) ตำบลตลาด อำเภอไชยา จังหวัดสุราษฎร์ธานี สลักด้วยอักษรอินเดียกลาย ภาษาสันสกฤตเมื่อ พ.ศ. ๑๗๗๓ ส่วนภาษาทมิฬเรียกเมืองนี้ว่า “มาทมาลิ่งคัม” มีปรากฏในศิลาจารึกซึ่งพระเจ้าราเชนทรโจषะที่ ๑ โปรดให้สลักไว้ที่เมืองตันจอร์ (Tanjore) ในอินเดียภาคใต้ ระหว่าง พ.ศ. ๑๕๗๓-๑๕๗๔ ภายหลังที่พระองค์ได้ทรงส่งกองทัพเรืออันเกรียงไกรมาปราบเมืองต่างๆบนคาบสมุทรมลายูจนได้รับชัยชนะหมดแล้ว ในบัญชีรายชื่อเมืองท่าต่างๆ ที่พระองค์ปราบมีตามพรลิงค์อยู่ด้วย แต่ได้เรียกเพี้ยนไปเป็น “มาทมาลิ่งคัม”

อีกชื่อหนึ่งที่รู้จักในหมู่ชาวจีนโบราณคือ “ตันมาลิ่ง” หรือ “ตั้งหม่าหลิ่ง” มีปรากฏในบันทึกของเฉาจูกัว (Chou-ju-kua) และวังตาหยวน

(Wang -Ta - Yuan) ชื่อ เตอ อี้ ชี เลี้ยว (Tao-I Chih-lioh) เมื่อ พ.ศ. ๑๗๕๖ นอกจากนี้หนังสือสูงชี (Sunh-Shih) ได้บันทึกว่าตามพรลิงค์ได้ส่งทูตไปติดต่อกับไมตรี เมื่อ พ.ศ. ๑๕๔๔ ขณะนั้นจีนเรียกเมืองนี้ว่า “ตันเหมยหลิว” (Tan-mei-leou) หรือ “Tan-mi-liu”

ปัจจุบันถือได้ว่าอำเภอเมืองตั้งอยู่ตอนกลางของตัวจังหวัด มีอาณาเขตทิศเหนือติดกับอำเภอท่าศาลาและพรหมคีรี ทิศใต้ติดกับอำเภอพระพรหม ทิศตะวันออกติดกับอำเภอปากพองและอ่าวไทย ส่วนทิศตะวันตกติดอำเภอพรหมคีรีและลานสกา ประกาศจัดตั้งเป็นอำเภอตามพระราชบัญญัติปกครองท้องที่ ร.ศ. ๑๑๖ เมื่อ พ.ศ. ๒๔๔๐ ในชื่อ “อำเภอกลางเมือง” โดยตั้งที่ว่าการอำเภอ ณ สนามหน้าเมือง ตำบลคลัง ต่อมาใน พ.ศ. ๒๔๕๘ ได้ย้ายที่ว่าการอำเภอไปตั้งในบริเวณเดียวกับศาลากลางจังหวัด ปัจจุบันแบ่งเขตการปกครองออกเป็น ๑๓ ตำบล มีเทศบาลสี่แห่ง (คือเทศบาลนครนครศรีธรรมราช เทศบาลตำบลท่าแพ เทศบาลตำบลบางจาก และเทศบาลตำบลปากนคร) และมีองค์การบริหารส่วนตำบล ๑๓ แห่ง

อำเภอปากพนัง

“ปากพนัง” เป็นอำเภอใหญ่หรืออำเภอชั้นเอก อยู่ทางทิศตะวันออกของตัวจังหวัด ซึ่งมักเรียกกันว่าเขตลุ่มน้ำปากพนัง มีพื้นที่ประมาณ ๒๕๕,๗๐๐ ไร่ (๑๖๓ ตารางกิโลเมตร) อยู่ห่างจากศาลากลางจังหวัดโดยทางรถยนต์ประมาณ ๓๖ กิโลเมตร

ชื่อ “ปากพนัง” มีปรากฏครั้งแรกอยู่ในตำนานพระบรมธาตุนครศรีธรรมราช ดังข้อความว่า “ครั้งนั้นยังมีชาวอริยพงษ์อยู่เมืองหงสาวดีกับคน ๑๐๐ คน พาพระบตไปถวายในเมืองลังกา ต้องลมร้ายสำเภาแตกซัดขึ้นที่ปากพนัง พระบตซัดขึ้นที่ปากพนัง ชาวปากพนังพาขึ้นมาถวาย สั่งให้เอาพระบตกางไว้ที่ท้องพระโรง ชาวอินทพงษ์กับคน ๑๐ คน ซัดขึ้นปากพูน เดินตามริมชลไปถึงปากน้ำ”

ตำนานพระบรมธาตุฉบับนี้เป็นหนังสือเก่าแก่ คัดลอกต่อเนื่องกันมา ฉบับที่คัดมานี้วินิจฉัยว่าแต่งในสมัยสมเด็จพระนารายณ์มหาราช (คือ พ.ศ. ๒๑๕๕-๒๒๓๑) นี้แสดงว่าชื่อ “ปากพนัง” มีปรากฏแล้วในฐานะชื่อบ้านนามเมืองมาตั้งแต่สมัยนั้นเป็นอย่างน้อย

จากทำเนียบข้าราชการเมืองนครศรีธรรมราช ครั้งรัชกาลที่ ๒ (พ.ศ. ๒๓๕๔) ท้องที่อำเภอปากพนังมีฐานะเป็นหัวเมือง ขึ้นกับเมืองนครศรีธรรมราช เรียก “ที่เมืองพนังขวา” มีหลวงกำแหงสงครามรัตนบุรี ถือศักดินา ๑,๒๐๐ ไร่ เป็นนายที่ ส่วนชุมชนข้างเคียงอีกชุมชนหนึ่งซึ่งมีความเกี่ยวข้องกันอย่างมากคือ “ที่เบ็ญชัด” มีหลวงรามธานี ถือศักดินา ๘๐๐ ไร่ เป็นนายที่

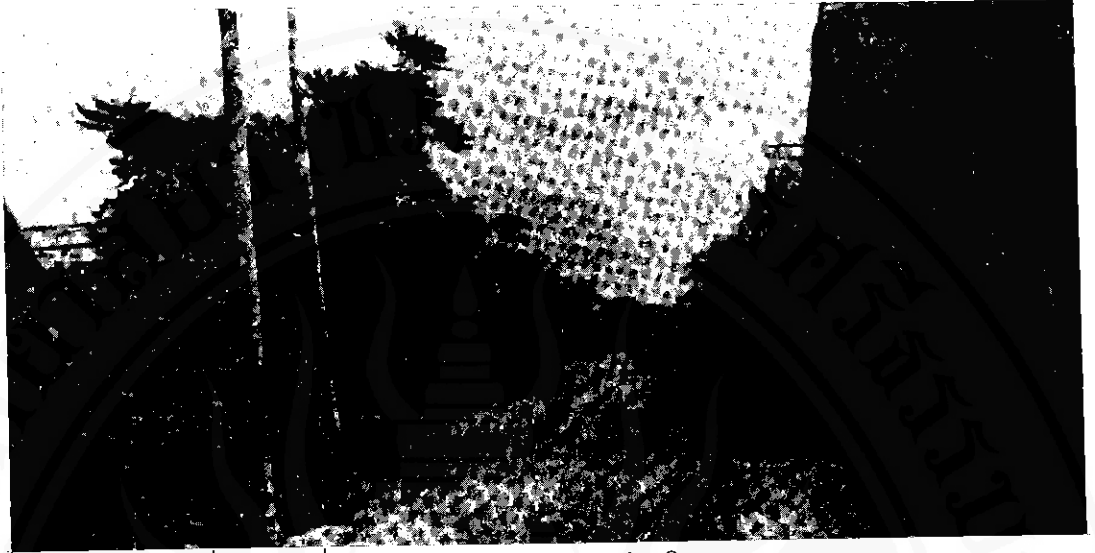
ครั้นถึง พ.ศ. ๒๔๔๐ ทางราชการได้จัดระเบียบการปกครองท้องที่ของเมืองนครศรีธรรมราชเสียใหม่ ตามพระราชบัญญัติการ

ปกครองท้องที่ ร.ศ. ๑๑๖ โดยแบ่งเขตปกครองออกเป็น ๕ อำเภอ ในจำนวนนี้มีอำเภอปากพนังซึ่งในเวลานั้นเรียกว่า “อำเภอเบ็ญชัด” รวมอยู่ด้วยในฐานะเป็นแขวงชั้นกลาง

อำเภอเบ็ญชัดหรืออำเภอปากพนังเมื่อแรกตั้งเป็นอำเภอใน พ.ศ. ๒๔๔๐ ได้รวมเอาท้องที่ ๔ แห่งต่อไปนี้เข้าด้วยกัน คือ เมืองพนัง เมืองพิเชียร (อำเภอเชียรใหญ่ในปัจจุบัน) ที่เบ็ญชัด และที่ตรง (ตำบลคลองกระบือและตำบลหูล่องปัจจุบัน)

“เบ็ญชัด” หมายถึง ที่ซึ่งคลื่นซัดเอาเปลือกหอยหรือเบี้ยหอยจากท้องทะเลขึ้นตรงนั้น สมัยโบราณใช้เป็นเงินตราหรือเป็นสื่อกลางในการแลกเปลี่ยนสินค้า การที่นิยมใช้หอยชนิดนี้ก็เพราะทนทาน สวยงาม และหายาก จึงนำไปใช้เป็นเงินตรา อย่างไรก็ตามจะได้ตั้งชื่อว่าอำเภอเบ็ญชัดแล้วแต่ราษฎรในพื้นที่ที่ไม่นิยมเรียก ดังนั้นเมื่อวันที่ ๕ มีนาคม พ.ศ. ๒๔๔๕ จึงมีพระบรมราชโองการให้เปลี่ยนชื่อเป็น “อำเภอปากพนัง” เพื่อให้ตรงกับที่ราษฎรนิยมเรียก ตามที่พระยาสุโขทัยวินิต ข้าหลวงเทศาภิบาลมณฑลนครศรีธรรมราชกราบบังคมทูล

อำเภอเบ็ญชัดนี้ ตั้งที่ว่าการอำเภอริมแม่น้ำปากพนัง มีหลวงพิบูลย์สมบัติ ข้าหลวงผู้ช่วยว่าที่นายอำเภอ สำหรับอำเภอนี้เริ่มตั้งต้นทำการตั้งแต่วันที่ ๑ ธันวาคม ร.ศ. ๑๑๕ ปรากฏตามรายงานราชการมณฑลนครศรีธรรมราชของพระยาสุโขทัยวินิต ข้าหลวงเทศาภิบาลว่า อำเภอเบ็ญชัดเมื่อ ร.ศ. ๑๑๖ (พ.ศ. ๒๔๔๐) มีกำนัน ๓๐ คน มีผู้ใหญ่บ้าน ๓๗๐ คน มี ๕๑๔ หมู่บ้าน มี ๖,๗๕๕ หลังคาเรือน มีราษฎรหญิงชายรวม ๓๔,๖๘๕ คน มีราษฎรมากเป็นอันดับที่ ๒ ของจังหวัดนี้ คือรองจากอำเภอกลางเมืองซึ่งมีราษฎรทั้งหญิงชายรวม ๔๓,๒๖๗ คน



ถนนในเมืองปากพนังเมื่อร้อยกว่าปีที่แล้ว (ภาพจากกองจดหมายเหตุแห่งชาติ)

“อำเภอปากพนัง” เมื่อแรกตั้งเป็นอำเภอ เรียกชื่อว่า “อำเภอเบ็ช้ซัด” โดยรวบรวมหัวเมือง ฝ่ายขวา ๔ ตำบลเข้าด้วยกัน คือเมืองพนัง เมือง พิเชียร ที่เบ็ช้ซัด และตรงที่ตั้งเป็นอำเภอ เมื่อ พ.ศ. ๒๔๔๐ (ร.ศ. ๑๖๖) ตั้งที่ว่าการอำเภอชั่วคราวที่ โรงสีเอี่ยมเส็ง ตำบลปากพนัง ต่อมาย้ายไปตั้งที่ ตลาดสด และครั้งที่ ๓ ย้ายมาตั้งที่กองกำกับการ ดำรงหน้าปากพนัง

มีพระราชหัตถเลขาพระบาทสมเด็จพระ จุลจอมเกล้าเจ้าอยู่หัวเมื่อวันที่ ๕ กรกฎาคม พ.ศ. ๒๔๔๖ (ร.ศ. ๑๒๔) ทรงบรรยายถึงอำเภอปาก พนังไว้ตอนหนึ่งว่า

“อนึ่งดินที่นี้ดี เผอิฐแกร่งเหมือนอิฐ สงขลา ที่ว่าการอำเภอหลังใหญ่ ซึ่งทำใหม่ได้ใช้ เงินงบประมาณ ๒,๐๐๐ บาท นอกนั้นใช้แรงคน โทษซึ่งจ่ายมาแต่เมืองนครศรีธรรมราชทำอิฐ ราษฎรพากันมาแลกล้างของซึ่งต้องการเป็นไม้เป็น เหล็ก แรงที่ทำให้แรงคนโทษ พื้นล่างเสาก่ออิฐ ช้างบนเป็นไม้มาจาก ยังขาดแต่ฝาไม้แล้วเสร็จ แต่ ถึงว่ามีสิ่งดีหลายอย่างอยู่เช่นนี้ แต่มีสิ่งไม่ดีอยู่คือ ยุงชุมเกินประมาณ”

เมื่อลงเรือจากอำเภอกกลางเมือง (อำเภอ เมืองนครศรีธรรมราช) ไปตามคลองพญาแล้วมา คลองบางจาก ออกทะเลน้อยหนึ่งจึงเข้าปากพนัง พระยาสุขุมฯ ได้ขุดคลองตั้งแต่ระหว่างหมู่บ้านคน ไปถึงคลองบางจาก เดินได้ทางใน มีเรือลูกค้ามา แต่กลางเมืองและร่อนพิบูลย์จอดอยู่หลายร้อยลำ ในลำนั้นมีเรือกำปั่นแขก สำเภจจีนมาขายทอดอยู่ กลางน้ำเกือบ ๓๐ ลำ แต่เป็นเรือเมืองตรังกานูถึง ๑๘ ลำ สินค้าไม่มีอื่นสำคัญเท่าข้าว ปลา มีสุกรมี่ แต่ไม่มาก เรือเหล่านั้นมาแต่เมืองสิงคโปร์และ เมืองแขกโดยมาก ห้างอิสต์เอเชียติกตั้งเอเย่นไว้ สำหรับรับสินค้าไปบรรทุกลงเรือเมล์ด้วยเหมือน กัน ขนข้าวกลับไปเข้ากรุงเทพฯ ก็มี เพราะเหตุแต่ ก่อนมีแต่โรงสีด้วยมือ สีไม่ทันกันต้องส่งไปโรงสี ไฟที่กรุงเทพฯ ในเวลานี้โรงสีด้วยมือ นั้นรายไป ตามลำฝั่งน้ำตลอดมีอยู่หลายสิบโรง เมื่อคิดค่า ตำบลนี้มีราคาเท่าใด เทียบกับสงขลา เงินผล ประโยชน์แต่อำเภอเตี้ยวันนี้น้อยกว่าเมืองสงขลาอยู่ ๒๐,๐๐๐ บาท เท่านั้น บรรดาเมืองท่าในแหลม มาลาญฝั่งตะวันออก จะเห็นไม่มีแห่งใดดีเท่าปาก พนัง มีซัดอยู่แต่ปากอ่าวตัน เรือใหญ่เข้าไม่ได้

อำเภอฉวาง

พวกลูกค้ามีความประสงค์ที่จะให้ชุกมาก จีนหักหนี้เองได้ยื่นเรื่องราวว่า ถ้าจะชุกตัวจะขอออกเงินให้ ๘๐,๐๐๐ บาท พวกจีนลูกค้าที่เห็นพร้อมกันว่าจะต้องชุกทุกปี ยอมให้เก็บค่าชุกตามกำลังเรือ เพราะเหตุว่าเวลานี้ลำบากด้วยเครื่องลำเลียงข้าวมาบรรทุกเรือใหญ่เสียค่าจ้างเป็นอันมาก โดยจะต้องเสียค่าชุกคลองยังจะถูกว่าเสียค่าจ้างเรือลำเลียงและขอให้ปิดคลองบางจากซึ่งเป็นทางให้น้ำเต็มเข้าคลองสุขุมนั้นเสีย น้ำในคลองนั้นจะแรงขึ้นอีกและจะได้นำจืดมาใช้ในปากพนัก ตำบลปากพนักนี้คงเป็นท่าเรือของเมืองนครศรีธรรมราชปากอื่นๆ ปิดหมดอยู่เองเพราะเข้าออกลำบาก

ตำบลนี้ลำบากอยู่แต่ด้วยน้ำ ถ้าชุกบ่อในที่ซึ่งเป็นดินเลนใกล้แม่น้ำๆ เปรี๊ยะใช้ไม่ได้ ถ้าออกไปชุกริมชายทะเล ห่างทะเลขึ้นมาสัก ๓๐ เส้นกลับได้นำจืด แต่ระยะไกลเดี๋ยวนี้ราษฎรได้อาศัยน้ำในคลองสุขุม แต่น้ำคลองบางจากมักทำให้เต็มจึงอยากขอปิดคลองบางจากนั้นการที่จะปิดคลองบางจาก นี้ก็มีบ้านที่ต้องลำบากอยู่ตำบลเดียวเพราะอยู่ปากคลองสุขุมออกมาเขากล่าวติเตียนกันอยู่ว่าจีนที่มาอยู่แต่ก่อนเป็นพวกไหหลำมาก มักไม่มีใครจะคิดทำการหาเงินใหญ่โต ได้ประมาณ พันสองพันเหรียญก็กลับบ้าน แต่บัดนี้จีนแต่จิวกำลังรู้ว่าที่นี้ดี เห็นจะมีมาอีกมาก ไม่ช้าตำบลนี้จะเจริญใหญ่โตสู้เมืองสงขลาได้ในทางประโยชน์ทุกวันนี้มีแต่โทรศัพท์ พวกลูกค้าเงินต้องการจะให้มีโทรเลข ถ้าจะมีผู้อื่นใช้โทรเลขนอกราชการแล้วจะมีที่นี้มากกว่ากลางเมือง

“ฉวาง” เป็นอำเภอขนาดใหญ่ อยู่ทางทิศตะวันตกเฉียงเหนือของจังหวัดนครศรีธรรมราช เป็นท้องที่หนึ่งเป็นเขตลุ่มน้ำตาปี มีพื้นที่ประมาณ ๕๒๐,๕๐๐ ไร่ (๑,๑๑๒.๐๔๕ ตารางกิโลเมตร) ห่างจากศาลากลางจังหวัดไปตามทางหลวงแผ่นดินหมายเลข ๔๐๑๕ (นครฯ-ลานสกา) แล้วต่อเชื่อมกับทางหลวงจังหวัดหมายเลข ๔๐๑๕ (ทุ่งใหญ่-จันดี) ประมาณ ๑๘ กิโลเมตร

โดยหลักฐานทางโบราณคดีที่กรมศิลปากรค้นพบเมื่อ พ.ศ. ๒๔๘๒ ท้องที่อำเภอฉวางเคยมีผู้คนตั้งถิ่นฐานมาตั้งแต่ยุคโลหะ คือตั้งแต่ราวพุทธศตวรรษที่ ๖ (หรือเมื่อราว ๒,๐๐๐ ปีล่วงมาแล้ว) เป็นอย่างน้อย เพราะได้พบกลองมโหระทึกที่คลองคูควันโบหนึ่ง กลองโบนี้ทำด้วยโลหะหรือสำริด หน้ากลองมีขนาดเส้นผ่าศูนย์กลาง ๔๒.๓ เซนติเมตร แสดงให้เห็นว่าชุมชนเดิมที่บริเวณคลองคูควันน่าจะมีการติดต่อสัมพันธ์กับดินแดนภายนอกหรือดินแดนโพ้นทะเล เช่น จีน หรือ เวียดนาม เป็นต้น

คำว่า “ฉวาง” น่าจะมาจากคำว่า “ขวาง” ดังที่ตำนานพระธาตุเมืองนครศรีธรรมราชซึ่งแต่งในสมัยสมเด็จพระนารายณ์มหาราช ได้กล่าวถึงการทำระเบียงล้อมพระบรมธาตุเจดีย์ (ระเบียงดินธาตุ) มีข้อความตอนหนึ่งว่า “ขุนศรีพลแปดอ้อมแสนเมืองขวางเข้าเมืองสระสี่ห้อง” และอีกตอนหนึ่งมีความว่า “ขุนศรีพลแปดอ้อมแสนเมืองขวางเอาเชิงทำกุฎีวัดคูหา วัดฉวาง วัดลำพูน เอามารุงพระธรรมศาลา” ต่อมาคำนี้กลายเป็น “ฉวาง” และใช้สืบมาจนถึงปัจจุบัน

ล่วงมาถึง พ.ศ. ๒๓๕๔ ในแผ่นดินรัชกาลที่ ๒ แห่งกรุงรัตนโกสินทร์ พระเจ้าน้องยาเธอ กรมหมื่นศักดิ์พลเสพย์กราบทูลพระกรุณา ว่า

ข้าหลวงกรมการเมืองนครฯ อยู่ มีครบตามตำแหน่งจึงทรงพระกรุณาโปรดเกล้าฯ ให้จัดตั้งเสริมให้ครบตามตำแหน่ง ณ วันจันทร์ เดือน ๑๒ ขึ้น ๕ ค่ำ ปีมะเมีย ศริศก พ.ศ. ๒๓๕๔ ว่าเมืองฉวางหรือฉวางมีฐานะเป็น “แขวงที่ฉวางท่าชี” ประกอบด้วยที่และอำเภอ คือแขวงที่ท่าชี มีหมื่นเพชรธานี นายที่ฉวางท่าชี ที่พดขุมโร ที่กะเทียง ที่ต่อขุ่น สักคินา ๘๐๐ ฝ่ายขวา มีขุนอินทบุรี เป็นรองที่ฉวางท่าชี สักคินา ๔๐๐ มีที่แขวงที่และอำเภอซึ่งขึ้นกับแขวงนี้คือ อำเภอท่าชี อำเภอวัดขรม อำเภอน้ำพุ และแขวงที่ฉวางท่าชีมีผู้ปกครองถือศักดินาคนละ ๒๐๐ เท่ากัน ได้แก่หมื่นไชยบุรี หมื่นแสนบุรี หมื่นจัตบุรี หมื่นขมบุรี และพันอินทร์ตามลำดับ

ครั้งถึง พ.ศ. ๒๔๔๐ กระทรวงมหาดไทยได้มอบหมายให้หลวงพำนักนิคมคาม นายอำเภอทุ่งสงสมัยนั้นไปตรวจราชการในพื้นที่บ้านจันดี ทานพอ กะเปียด กะทูน พิปูน ลำพูน ละฮายและข้างกลาง ได้พิจารณาเห็นว่าท้องที่ตั้งกล่าวสมควรจัดตั้งเป็นอำเภอได้ และควรยุบรวบบางเมืองลงแล้วตั้งเป็นตำบลขึ้นใหม่เพื่อให้สะดวกแก่การปกครองดูแลราษฎรตามนโยบายปฏิรูปการปกครองหัวเมือง ด้วยเหตุนี้กระทรวงมหาดไทยจึงให้ยุบเมืองกะเปียด เมืองพิปูน เมืองหลักช้าง เมืองละฮาย และเมืองฉวางท่าชี แล้วปรับเป็นตำบลตามชื่อเดิม ตั้งเป็น “อำเภอฉวาง” มีที่ว่าการอำเภออยู่ที่บ้านท่าชี (หรือบ้านคลองตาล) ปัจจุบันอยู่ในเขตอำเภอบ้านนาเดิม จังหวัดสุราษฎร์ธานี แต่คนทั่วไปในเวลานั้นยังนิยมเรียกว่า “อำเภอฉวางท่าชี” มีฐานะเป็นแขวงขึ้นนอกต่อแดนเมืองคีรีรัฐนิคม เมืองกาญจนดิษฐ์ เมืองกระบี่ มีหลวงประทุมราษฎร์ (เอียด) เป็นนายอำเภอคนแรก

ครั้นถึง พ.ศ. ๒๔๔๒ (ร.ศ. ๑๑๘) พระยาสุโขมนัยวินิต เทศาภิบาลมณฑลนครศรีธรรมราช

ได้พิจารณาเห็นว่าท้องที่อำเภอฉวาง ยังกว้างขวางมาก ยากแก่การกำกับและดูแลทุกข์สุขราษฎร จึงได้เสนอกระทรวงมหาดไทยเพื่อแยกท้องที่ตำบลลำพูนออกไปตั้งเป็นอำเภอใหม่ ชื่อ “อำเภอลำพูน” (ปัจจุบันคืออำเภอบ้านนาเดิม จังหวัดสุราษฎร์ธานี) แม้ว่าจะแยกพื้นที่ไปบ้างแล้ว แต่ด้วยเหตุที่มีพื้นที่กว้าง ท้องที่อำเภอฉวางจึงได้ถูกแบ่งแยกออกเป็นกิ่งอำเภออีกสามกิ่ง คือแยกท้องที่ตำบลพิปูนไปจัดตั้งเป็น “กิ่งอำเภอพิปูน” เมื่อ พ.ศ. ๒๕๑๕ แยกท้องที่ตำบลลำพูนจัดตั้งเป็น “กิ่งอำเภอลำพูน” เมื่อ พ.ศ. ๒๕๓๓ และแยกท้องที่ตำบลข้างกลางไปจัดตั้งเป็น “กิ่งอำเภอข้างกลาง” เมื่อ พ.ศ. ๒๕๓๕ ทำให้ปัจจุบันฉวางประกอบด้วย ๑๐ ตำบล



วัดพระธาตุน้อย ปุชนิยสถานสำคัญของฉวาง

อำเภอรัตนพิบูลย์

“รัตนพิบูลย์” เป็นอำเภอขนาดกลาง อยู่ทางทิศตะวันตกของจังหวัด หรือเขตเทือกเขาตอนกลาง มีพื้นที่ประมาณ ๓๔๓,๑๒๕ ไร่ (๕๔๕.๕๒๐ ตารางกิโลเมตร) ห่างจากศาลากลางจังหวัดโดยทางรถยนต์ประมาณ ๓๓ กิโลเมตร

ก่อนจะมีชื่อว่า “รัตนพิบูลย์” ในสมัยกรุงศรีอยุธยาตอนปลาย ท้องที่นี้เคยชื่อว่า “ที่ร้อน” หรือ “บ้านร้อน” เพราะเป็นที่ซึ่งชาวบ้านเข้าไปร่อนหาแร่ดีบุกและพลูแฟรม (ชาวบ้านสมัยก่อนเรียก “ตะกั่วขาว”) อันเป็นที่ต้องการของพ่อค้าแร่ชาวโปรตุเกสมาตั้งแต่สมัยกรุงศรีอยุธยาตอนกลาง จึงทำให้ผู้คนจากหลายสารทิศหลั่งไหลไปร่อนแร่ดังกล่าว

ต่อมาในสมัยกรุงรัตนโกสินทร์ตอนต้น ท้องที่นี้มีชื่อว่า “ที่ร้อนเขาใหญ่” ทำเนียบข้าราชการเมืองนครศรีธรรมราชครั้งรัชกาลที่ ๒ (พ.ศ. ๒๓๕๔) ระบุว่าขุนไชยภักดีเป็นนายที่ ถือศักดินา ๔๐๐ ไร่ มีหมื่นวิจิตรเป็นรองนายที่ ถือศักดินา ๓๐๐ ไร่ และมีหมื่นฤทธิบุรี และหมื่นสิทธิบุรี เป็นสมุห์บัญชี ถือศักดินา ๒๐๐ ไร่ ต่อมาภายหลังได้เปลี่ยนชื่อเป็น “รัตนพิบูลย์” ซึ่งแปลว่า ที่ซึ่งไฟบุลย์ด้วยการร่อนแร่

ใน พ.ศ. ๒๔๔๐ ทางราชการได้จัดระเบียบการปกครองท้องที่เมืองนครศรีธรรมราชเสียใหม่ตามพระราชบัญญัติลักษณะปกครองท้องที่ ร.ศ. ๑๑๖ โดยแบ่งการปกครองออกเป็น ๕ อำเภอในจำนวนนี้รวมถึงอำเภอรัตนพิบูลย์ด้วย โดยมีพระพิศาลวชิกรเป็นนายอำเภอคนแรก

ด้วยเหตุที่ในอำเภอรัตนพิบูลย์มีสินแร่อุดมสมบูรณ์ จึงเป็นแรงจูงใจให้ชาวจีนซึ่งชำนาญการทำแร่เดินทางเข้ามาขอทำเหมือง จากเอกสารกรมราชโลหกิจและภูมิวิทยา คือหนังสือที่ ๒๘/๓๔๘

ลงวันที่ ๒๖ สิงหาคม ร.ศ. ๑๒๓ (พ.ศ. ๒๔๔๗) ระบุว่ามีคนจีนขอทำเหมืองแร่ที่อำเภอรัตนพิบูลย์ถึง ๑๕ ราย เป็นรายใหญ่ก็มี รายย่อยก็มี แต่ละรายทำด้วยวิธีร่อนตามกำลัง เช่น จีนลิมยง ขอทำ ๒ ไร่เศษมีกำหนด ๕ ปี จีนลีตั้นขอทำ ๒ ไร่เศษมีกำหนด ๕ ปี จีนพิมกิมขอทำ ๓ แปลงรวม ๑๗ ไร่ บางแปลงขอทำ ๑๐ ปี บางแปลง ๕ ปี จีนมักเป้าขอทำ ๕ ไร่ จีนเสมมะขอทำ ๘ ไร่เศษ จีนกานเตงขอทำ ๓๐ ไร่เศษ จีนยงชิดขอทำ ๔๒ ไร่ จีนทาเซี่ยวขอทำ ๔๒ ไร่ เป็นต้น ทุกรายล้วนได้รับพระบรมราชานุญาตออกประทานบัตรในเวลาต่อมา

ระยะต่อมาการทำแร่ที่รัตนพิบูลย์ได้พัฒนาจากการร่อนเป็นการหาบ ที่เรียกว่า “เหมืองหาบหรือเหมืองถีด” จนถึง พ.ศ. ๒๔๖๕ จึงเปลี่ยนเป็นเหมืองขุดโดย บริษัท แองโกลเรียลเอสเตทมาลายา จำกัด จากประเทศมาลายู (มาเลเซียปัจจุบัน) และเดินทางมายังบ้านเกลิง อำเภอรัตนพิบูลย์ เมื่อ พ.ศ. ๒๔๗๒ ขุดในเหมืองเก่าของ “บริษัท เซ้าเทอร์นดินต้า จำกัด” รุ่งปีต่อมาได้เปลี่ยนชื่อเป็น “บริษัท เกลิงดิน จำกัด” ใน พ.ศ. ๒๔๗๓

บริษัทเกลิงดิน จำกัด ดำเนินกิจการไประยะหนึ่ง ครั้น พ.ศ. ๒๔๗๕ กิจการบริษัททรุดลง จึงขายให้แก่ “บริษัท เซาเทอร์นไซมิสดิน จำกัด” บริษัทดังกล่าวได้ดำเนินกิจการต่อมาระยะหนึ่งเมื่อเห็นว่าไม่มีกำไรจึงขายกิจการให้แก่ “บริษัท ทุ่งคาฮาเบอร์ จำกัด” ใน พ.ศ. ๒๔๗๗

ครั้นเมื่อวันที่ ๘ ธันวาคม พ.ศ. ๒๔๘๔ เกิดสงครามมหาเอเชียบูรพา ญี่ปุ่นยกพลขึ้นบกที่ภาคใต้รวมทั้งจังหวัดนครศรีธรรมราช ฝรั่งเศส อังกฤษที่ทำเหมืองในบริษัท ทุ่งคาฮาเบอร์ จำกัดอยู่ขณะนั้นก็หนีเอาตัวรอด ทิ้งเรือขุดให้ร้างอยู่หลายปี ครั้นสงครามสงบจึงเข้ามาดำเนินกิจการต่ออีกเป็นเวลาหลายปี เมื่อเห็นว่าที่เดิมมีแร่น้อยจึงขอ



ลานสกาเมืองผลไม้

สัมปทานแปลงใหม่ แล้วนำเรือข้ามถนนสาย นครศรีธรรมราช-ร่อนพิบูลย์ ไปจุดยังแปลงใหม่ที่ อยู่ใกล้กับแปลงเดิมเมื่อ พ.ศ. ๒๕๒๒ จนกระทั่ง เห็นว่าราคาแร่ในตลาดโลกตกลงมา จึงได้ขาย กิจการแก่ “บริษัท สหพิบูลย์ จำกัด”

บริษัท สหพิบูลย์ จำกัด ดำเนินกิจการต่อ มา ปรากฏว่าราคาดีบุกตลาดโลกพุ่งสูงขึ้นทำกำไร ให้แก่บริษัทมาก ครั้น พ.ศ. ๒๕๓๓ ราคาดีบุก กลับผันผวนลดต่ำลง บริษัทเห็นว่าจะทนสู้อยู่ไม่ ได้ จึงได้ยกเลิกกิจการแล้วขายเรือขุดลำนี้เป็นเศษ เหล็กไป การขุดแร่ร่อนพิบูลย์ด้วยเรือขุดจึงยัง เหลือแต่ร่องรอยในอดีตให้ภูมิใจอยู่ในปัจจุบันเท่า นั้น

อำเภอลานสกา

“ลานสกา” เป็นอำเภอขนาดเล็ก อยู่ทาง ทิศตะวันตกของจังหวัดนครศรีธรรมราช ในเขตที่ราบเชิงเขาหลวงหรือเทือกเขาตอนกลาง มีพื้นที่ ประมาณ ๒๐๐,๕๐๐ ไร่ (๓๔๒.๘๕๑ ตาราง กิโลเมตร) อยู่ห่างจากศาลากลางจังหวัดไปตามทาง

หลวงแผ่นดินหมายเลข ๔๐๑๕ ราว ๒๑ กิโลเมตร

ลานสกาเป็นชุมชนเก่าแก่อีกแห่งหนึ่งของ จังหวัด มีหลักฐานความเป็นชุมชนปรากฏอยู่โดย ทั้งทางโบราณคดีและโดยทางประวัติศาสตร์ซึ่งมี อายุอยู่ในราว ๑,๐๐๐ ปีเป็นอย่างน้อย โดยเฉพาะ บริเวณบ้านเขาแก้ว บ้านเขาวัง และบริเวณหุบเขา ลานสกาใน ซึ่งได้พบขวานหินขนาดเล็กรูปสี่ เหลี่ยมคางหมู และขวานหินขัดมีใบ ซึ่งเป็นเครื่อง ใช้ของมนุษย์ในยุคหินใหม่

ตำนานพระบรมธาตุเมือง นครศรีธรรมราชได้กล่าวถึงชุมชนลานสกาเอาไว้ สองตอนโดยเรียกชุมชนนี้ว่า “เมืองลานสกา” ตอนหนึ่งกล่าวว่า “ยังมีศรีมหาราชาลูกนายนกกะ ทาสุรากับคนทั้งหญิงทั้งชาย ๑๐๐ คน มาตั้งอยู่ สุดท่าน้ำ ชื่อว่าเมืองลานสกา ก็เกิดลูกชื่อพระ หล้าๆ ก็เกิดลูกชื่อพระศรีมหาราชา เป็นผู้ใหญ่อยู่ เมืองลานสกา” และอีกตอนหนึ่งว่า “จึงพระสงฆ์ ทั้งหลายกับพระศรีมหาราชาเจ้าเมืองลานสกาที่ชักชวนคนชองห้วยชองเขา ออกมาแต่งพระมหาธาตุ

แต่ยอดลงมาถึงบรรลึงก์ แล้วทำการฉลองพระธาตุ
พระมหาศรีราชาสร้างวัดหรีดพระธาตุ”

เมื่อมีการจัดระเบียบการปกครองที่เมือง
นครศรีธรรมราช ตามพระราชบัญญัติลักษณะการ
ปกครองท้องที่ ร.ศ. ๑๑๖ (พ.ศ. ๒๔๔๐) ท้องที่
ลานสกานี้ก็มิฐานะเป็นกิ่งอำเภอเรียกว่า “กิ่งอำเภอ
เขาแก้ว” ประกอบด้วย ๕ ตำบล คือ ตำบลลาน
สกา กำโลน ท่าดี ขุนทะเล และเขาแก้ว ตั้งที่
ว่าการกิ่งอำเภอในตำบลเขาแก้ว ต่อมาได้ยุบตำบลเขา
แก้วขึ้นกับตำบลลานสกา จึงได้เปลี่ยนชื่อเป็น “กิ่ง
อำเภอลานสกา” ตามชื่อของตำบลที่ตั้งที่ว่าการกิ่ง
อำเภอ ต่อมาเมื่อ พ.ศ. ๒๕๐๐ กระทรวง
มหาดไทยได้ยกฐานะกิ่งอำเภอลานสกาเป็น
“อำเภอลานสกา” โดยมีนายสนั่น เทพาสิต เป็น
นายอำเภอคนแรก

คำว่า “ลานสกา” มีผู้สันนิษฐานไว้เป็น
สองทาง ทางหนึ่งสันนิษฐานว่ามาจากคำว่า “แลง
กา” เป็นภาษาทมิฬ หมายถึงอ่าวเขาหรือหุบเขา
หรือลานที่มีฝูงอีกลางมารวมพวกกันเป็นประจำ
ชาวบ้านจึงเรียกว่า “ลานกา” หรืออาจเพราะ
บริเวณนี้เคยเป็นเสมือนป่าช้าแบบเก่า จึงมีฝูงแร้ง
และอีกลากันมากินซากศพ เมื่อพิจารณาสภาพพื้นที่
ประกอบกับวัฒนธรรมการสังสการศพแบบพื้น
บ้านพื้นเมืองที่มีมาตั้งแต่อดีตจนถึงสมัยกรุงรัตน
โกสินทร์ตอนต้น โอกาสที่บริเวณดังกล่าวจะเคย
เป็นป่าช้าจนเป็นที่ชุมนุมของอีกลามีความเป็นไปได้
และมีที่มาของคำว่า “ลานกา” แล้วถูกผู้รู้แต่งเติม
ศัพท์ปรับเปลี่ยนเป็น “ลานสกา” เพื่อเลื่องมิให้น่า
รังเกียจหรือเป็นชื่ออัปมงคล

อีกทางหนึ่งสันนิษฐานว่าชื่อนี้เพี้ยนเสียง
มาจากคำว่า “ลังกา” เพราะเมื่อครั้งพระเจ้าศรี
ธรรมมาโคกราชรับพระพุทธศาสนาเถรวาท
สายลังกาวงศ์เข้ามาในเมืองนครศรีธรรมราชในช่วง
พุทธศตวรรษที่ ๑๘ (พ.ศ. ๑๓๐๐ เศษ) มีภิกษุ

สงฆ์จากลังกาเข้ามาเผยแผ่พระพุทธศาสนาเถรวาทนี้
จำนวนมาก มีการสร้างวัดหรือพระอารามกันหลาย
ตำบลในท้องถิ่นด้านทิศตะวันตกและทิศใต้ของตัว
เมืองนครศรีธรรมราช เช่น วัดสัมฤทธิ์ไชย วัด
ไตรสามต้น วัดน้ำคำ วัดกะปง วัดหม้าย วัดทุ่ง
พรุ และวัดจันทพ เป็นต้น วัดเหล่านี้ ทำให้
พิจารณาได้ว่าคำว่า “ลังกา” น่าจะเป็นคำที่ผู้คนยุค
นั้นรู้จัก และอาจนำไปใช้ตั้งชื่อบ้านชื่อเมือง แล้ว
เพี้ยนเป็น “ลานกา” และ “ลานสกา” ไปในที่สุด

อำเภอลานสกาปัจจุบันเป็นอำเภอที่
สมบูรณ์ด้วยวัฒนธรรมและทรัพยากรธรรมชาติ
รวมทั้งความหลากหลายทางชีวภาพ

อำเภอลิขล

“ลิขล” เป็นอำเภอขนาดกลาง อยู่ทาง
ตอนเหนือของจังหวัดนครศรีธรรมราช ในเขตที่
ราบฝั่งทะเลตอนบนมีพื้นที่ประมาณ ๔๗๘,๓๕๘
ไร่ (๗๖๕,๔๔๑ ตารางกิโลเมตร) อยู่ห่างจาก
ศาลากลางจังหวัดไปตามทางหลวงแผ่นดินหมายเลข
๔๐๑ ราว ๖๖ กิโลเมตร

ลิขลเป็นชุมชนเก่าแก่อีกแห่งหนึ่งของ
จังหวัด มีหลักฐานทางโบราณคดีซึ่งสะท้อนให้
เห็นความเก่าแก่รุ่นเดียวกับชุมชนในอำเภอท่าศาลา
กล่าวคือราวพุทธศตวรรษที่ ๑๐-๑๑ (ราว ๑,๕๐๐
ปีมาแล้ว) กรมศิลปากรได้พบเศียรพระพุทธรูปใน
ศิลาปะอินเดียวตะวันออกเฉียงใต้จากกลุ่มแม่น้ำ
กฤษณา ครั้นเมื่อพุทธศตวรรษที่ ๑๒-๑๔ พบซาก
เทวสถานในท้องที่อำเภอลิขลราว ๔๐ แห่ง
กระจายอยู่ในตำบลเสาเถาและตำบลฉลอง โดยเฉพาะในท้องที่บ้านท่าท่น ท่าเขี้ยว และท่าควาย
ส่วนท้องที่อื่นก็เคยมีผู้พบศิวลึงค์ ฐานศิวลึงค์ (โยนิ
โทรณะ) รวมทั้งส่วนประกอบของศาสนสถาน
เนื่องในศาสนาพราหมณ์ ทั้งลึงค์ไศวนิกายและ



ปากน้ำสิชล

ไวยณพนิกาย นอกจากนี้หลายพื้นที่ยังมีชื่อบ้านนามเมืองที่สะท้อนถึงวัฒนธรรมพราหมณ์อยู่หลายแห่ง เช่น บ้านเทพราช ตำบลเทพราช บ้านสามเทพ เป็นต้น ชื่อเหล่านี้แสดงว่าสิชลเคยเป็นที่ตั้งชุมชนพราหมณ์ซึ่งมีความเจริญมาก่อนชุมชนเมืองนครศรีธรรมราชบนหาดทรายแก้ว

นอกจากนี้ยังพบหลักฐานอันเนื่องในพุทธศาสนาหลายอย่าง เช่น พระพุทธรูปที่วัดจอมทอง ซึ่งมีอายุในช่วงพุทธศตวรรษที่ ๑๔-๑๕ สถาปัตยกรรมที่มีอายุในช่วงพุทธศตวรรษที่ ๑๘-๒๐ แสดงว่าหลังจากศาสนาพราหมณ์เสื่อมการนับถือลงศาสนาพุทธก็เข้ามาแทนที่ต่อเนื่องกันทันทีและหลายท้องถิ่นที่มีการผสมผสานความเชื่อทั้งสองศาสนาเข้าด้วยกันจนแทบแยกไม่ออก

ตำนานเมืองนครศรีธรรมราชได้กล่าวถึงเมืองสิชลไว้สามตอน ตอนแรกกล่าวถึงเหตุการณ์ช่วงหลังจากมหาศักราช ๑๕๘๘ ปีมะเมียไว้ว่า “พระพนมวังแลนางสะเดียงทอง มาตั้งบ้านอยู่จ้งสระ อยู่นอกเมืองคอนพระ สร้างป่าเป็นนา ... สร้างนากะนอม สร้างนาสะเพียง สร้างนาตระชน” ตอนที่สองกล่าวว่า หลังจากเจ้าศรีราชาได้กระทำ

พิธีสังสารศพพระพนมวังผู้เป็นบิดาเสร็จแล้ว ได้แจกอิฐธาตุแก่ญาติและลูกหลานพนมวัง “ให้อยู่ทำทอง ให้อยู่ไชยคราม ให้อยู่กระนอม ให้อยู่ตระชน ให้อยู่อลอง ให้อยู่ทุ่งหลวง” ตอนที่สามกล่าวไว้ว่า “แลเจ้าสนตราไสอินทราชาขอเอาเป็นเมีย ตั้งบ้านแทบทะเลตระนอม สร้างนาศรีชน สร้างนาสะเพียง แลกะนอม”

คำว่ากะนอม (ตระนอม) เมืองตระชน (ศรีชน) และเมืองอลอง ในที่นี้คืออำเภอขนอม อำเภอลิขิต และตำบลลอลองในปัจจุบัน แสดงว่าในช่วงต้นพุทธศตวรรษที่ ๒๐ เริ่มเป็นช่วงที่อำเภอลิขิตกลายเป็นชุมชนชาวพุทธ โดยวงศ์ญาติของพระพนมวังมาทำหน้าที่สร้างบ้านแปงเมืองและหักร้างสร้างป่าเป็นนา ควบคู่กับการบำรุงรักษาพระบรมธาตุนครศรีธรรมราช

ทำเนียบข้าราชการนครศรีธรรมราชครั้งรัชกาลที่ ๒ (พ.ศ. ๒๓๕๔) ได้กล่าวถึงตำแหน่งข้าราชการในท้องที่ตำบลลอลอง (เขตอำเภอลิขิตว่า) “เมืองภักดีสงครามเมืองอลอง ถือศักคินา ๑,๐๐ ฝ่ายขวา ถือตรารูปเลียงผา... เกณฑ์อยู่รักษาอลอง” นอกจากเมืองภักดีสงครามผู้เป็นหัวหน้าแล้ว ยังมี

ขุนเบ็ญจธานีเป็นรองที่อลอง ถือศักดินา ๔๐๐ และมีขุนอินทรพิชัยเป็นผู้ช่วยราชการที่อลอง ถือศักดินา ๔๐๐ ส่วนอำเภอสิชลขณะนั้นมี ขุนชนะศิริ เป็นนายที่ ถือศักดินา ๔๐๐ ฝ่ายซ้าย และมีหมื่นไชย รองที่สิชล ถือศักดินา ๓๐๐

ท้องที่อำเภอสิชลในช่วงปลายรัชกาลที่ ๒-๓ แห่งกรุงรัตนโกสินทร์มีชาวจีนอพยพเข้ามาตั้งถิ่นฐานที่บ้านปากน้ำสิชล จนที่นี่กลายเป็นตลาดและเป็นท่าเรือประมง ตลาดสิชลเจริญเติบโตขึ้นมาเรื่อยๆ ในขณะที่บ้าน “อลอง” (ตำบลลอลอง) ค่อยลดความสำคัญลงเป็นลำดับ

ครั้นถึง พ.ศ. ๒๔๔๐ (ร.ศ. ๑๑๖) ทางการประกาศใช้พระราชบัญญัติลักษณะปกครองท้องที่ เมืองนครศรีธรรมราชมอบหมายให้หลวงอนุสรสิทธิกรรม (บัว ณ นคร) ออกไปดำเนินการจัดตั้งที่ว่าการอำเภอเป็นการชั่วคราวขึ้นที่บริเวณใกล้กับวัดกลาง ตำบลลอลอง สองปีต่อมาจึงย้ายไปตั้งที่บริเวณวัดปากแพรก (ตลาดปากแพรก) ซึ่งอยู่บริเวณที่คลองท่าเรือรีและคลองท่าควายไหลมาบรรจบกัน

อนึ่ง ชื่อเรียกอำเภอสิชลมีปรากฏในเอกสารแตกต่างกัน กล่าวคือนอกจากจะเป็น “ตระชน” ตามที่ปรากฏในตำนานเมืองนครศรีธรรมราชดังกล่าวแล้ว ในประกาศพระราชมติตรุศ รัชกาลที่ ๔ เขียนเป็น “สุชล” ในประกาศพระราชมติตรุศรัชกาลที่ ๕ เขียนเป็น “สิชล” และในประกาศพระราชพิธีสัมพันธฉันท์รัชกาลที่ ๖ เขียนเป็น “สิชล” สรุปว่าสมัยกรุงศรีอยุธยาเรียกว่า “ตระชน” ก็มี “ศรีชน” ก็มี ครั้นถึงสมัยกรุงรัตนโกสินทร์ออกเสียงผิดเพี้ยนเป็น “สิชล” ก็มี “สุชล” ก็มี อย่างไรก็ตามมีคำบอกเล่ากระแสนึ่งว่า คำว่า “สิชล” เกิดขึ้นเมื่อครั้งพระรัตนธัชมุนี (ม่วง) ผู้อำนวยการจัดการศึกษา ณ วัดนครศรีธรรมราชไปตรวจราชการที่สุชล เห็นความ

สมบูรณ์ของน้ำและน้ำใสสะอาดสนิท จึงได้เปลี่ยนชื่อจาก “สุชล” เป็น “สิชล”

สิชลปัจจุบันเป็นอำเภอที่มีศักยภาพทางการท่องเที่ยวอีกอำเภอหนึ่ง

อำเภอหัวไทร

“หัวไทร” เป็นอำเภอขนาดกลาง อยู่ห่างตอนใต้ของจังหวัดนครศรีธรรมราช ซึ่งเรียกว่าพื้นที่ลุ่มน้ำปากพนัง มีพื้นที่ ๔๑๓.๗๓๓ ตารางกิโลเมตร อยู่ห่างจากศาลากลางจังหวัดไปตามทางหลวงแผ่นดินหมายเลข ๔๐๘ (นครฯ-สงขลา) ประมาณ ๖๖ กิโลเมตร

ก่อนจะมีชื่อ “อำเภอหัวไทร” อำเภอนี้เคยมีชื่อว่า “ที่พังไกร” ในทำเนียบข้าราชการเมืองนครศรีธรรมราชสมัยรัชกาลที่ ๒ พ.ศ. ๒๓๕๔ เรียกท้องที่นี้ว่า “ที่พังไกรท้ายวัง” มีหมื่นบาลธานี เป็นนายที่ ถือศักดินา ๔๐๐ หมื่นไกรบุรีเป็นรองนายที่ ถือศักดินา ๒๐๐ และหมื่นโถมธานีเป็นสมุหบัญชี ถือศักดินา ๒๐๐ ประกอบด้วย ๔ ตำบลคือ บางจาก บางเครื่อง ที่พนางตุง และที่พังไกร

ครั้นถึง พ.ศ. ๒๔๔๐ (ร.ศ. ๑๑๖) กระทรวงมหาดไทยได้จัดระเบียบการปกครองท้องที่เมืองนครศรีธรรมราชเสียใหม่ โดยแบ่งท้องที่ออกเป็น ๕ อำเภอ ในจำนวนนี้มีชื่ออำเภอหัวไทรรวมอยู่ด้วย แต่ขณะนั้นใช้ชื่อว่า “เขาพังไกร” มีฐานะเป็นแขวงชั้นนอก ต่อแดนกับเมืองสงขลา และเมืองพัทลุง มีนายกำนมหาดเล็ก บุตรพระดำรงค์เทวฤทธิ (กล่อม) เป็นนายอำเภอ ตั้งที่ว่าการที่เขาพังไกร

ในช่วง พ.ศ. ๒๔๔๐-๒๔๔๘ เขาพังไกรเป็นแหล่งปลูกข้าวแหล่งใหญ่ ในรายงานของพระยาสุโขมณียวิจิตร (ปั้น สุขุม) ข้าหลวงเทศาภิบาล



มณฑลนครศรีธรรมราชที่ส่งไปยังกระทรวงมหาดไทยระบุว่า “ข้าวเปลือกข้าวสารในแขวงอำเภอเขาพังไกรและอำเภอเบ็ญชะดมีมาก ซึ่งราษฎรนำมาจำหน่ายที่ปากน้ำพอง ลงเรือไปสิงคโปร์บ้าง เมืองแขกบ้าง กรุงเทพบ้าง...”

อีกตอนหนึ่งกล่าวว่า “...อำเภอเขาพังไกรได้ขุดคลองขึ้นสองแห่งคือ แห่งหนึ่งที่ลำคลองสายแม่น้ำพองไปออกทะเลสาบที่บ้านระโนด ซึ่งเป็นทางสำหรับไปมาระหว่างเมืองสงขลา กับเมืองนครศรีธรรมราช เวลากรมขุนนครศรีธรรมราช เสด็จมาชุมนุมที่นครศรีธรรมราช ได้ขอแรงราษฎรชาวบ้านพร้อมใจกันขุดที่ต้นให้ลึกลงไปจากพื้นคลองเดิม ๓ ศอก กว้าง ๓ วา ขุดแล้ว ๑๒๒ เส้น ยังค้างอีก ๑๓๘ เส้น จะได้จัดการขุดต่อไป ที่ขุดแล้วนี้ระตูแล้งเรือจูงหนึ่งเที่ยวเดินได้ คลองนี้เรือเดินไปมา เพราะไปเมืองสงขลา และพัทลุงได้ตลอด...”

เมื่อ พ.ศ. ๒๔๔๘ (ร.ศ. ๑๒๔) พระบาทสมเด็จพระจุลจอมเกล้าเจ้าอยู่หัวเสด็จประพาสหัวเมืองทะเลปักษ์ใต้ ครั้นเสด็จถึงอำเภอปากพอง

ได้ทรงบันทึกไว้เมื่อวันที่ ๕ กรกฎาคม ร.ศ. ๑๒๔ ตอนหนึ่งว่า “ต่อโรงสีไฟขึ้นไปไม่มากนักถึงปากแพก ซึ่งเป็นแม่น้ำสองแยกๆ หนึ่งแยกไปตามทะเลถึงตำบลทุ่งพังไกร ซึ่งเป็นที่นาอุดมดีบ้างจึงกล่าวกันว่าดีกว่านาคลองรังสิต และมีที่ว่างเหลืออยู่มาก จะทำนาขึ้นได้ใหม่กว่าที่มีอยู่แล้วเดี๋ยวนี้อีกสิบเท่า เขากะกำลังขุดนั้นว่าถ้ามีนาบริบูรณ์ จะตั้งโรงสีไฟได้ประมาณ ๑๐ โรง ขาดแต่คนเท่านั้น นาทั้งมณฑลนครศรีธรรมราชไม่มีที่ไหนดู้นำน้ำนั้นเรือกลไฟขนาดศรีธรรมราชขึ้นไปได้ตลอดถึงพังไกร ในเวลาน้ำแล้งต่อพังไกรไปเป็นลำคลองเล็กลง แต่หน้าน้ำเรือศรีธรรมราชไปได้”

อนึ่ง เหตุที่ได้ชื่อว่า “เขาพังไกร” น่าจะมาจากการที่บริเวณเชิงเขาแห่งนี้เคยเป็นที่อยู่ของช่างป่าที่ชื่อ “พลายดำ” และ “พังไกร” ครั้นช่างพังไกรล้มลง ชาวบ้านจึงเรียกบริเวณนั้นว่า “เขาพังไกร” ตามลักษณะที่มีภูเขาและเกี่ยวข้องกับช่างพังไกร

ต่อมา พ.ศ. ๒๔๖๐ ทางราชการย้ายที่ว่าการอำเภอเขาพังไกรไปตั้งที่หมู่ที่ ๑ ตำบลหัวไทร



ที่ว่าการอำเภอทุ่งสง-ปัจจุบัน

สมัยหลวงอนุสรสิทธิกรรม (บัว ฉ นคร) เป็นนายอำเภอ (พ.ศ. ๒๔๕๖-๒๔๖๒) เมื่อย้ายแล้วจึงได้เปลี่ยนชื่อเป็น “อำเภอหัวไทร” ตามชื่อตำบลที่ตั้ง หลังจากนั้นคือในช่วง พ.ศ. ๒๔๖๔-๒๔๖๗ มีขุนภูวนาถนราบุบาลเป็นนายอำเภอ อำเภอหัวไทรถูกลดฐานะลงเป็น “กิ่งอำเภอหัวไทร” ไปขึ้นกับอำเภอปากพนังตั้งแต่ พ.ศ. ๒๔๖๗ เป็นต้นมา จนกระทั่งถึง พ.ศ. ๒๔๘๐ จึงได้รับการยกฐานะขึ้นเป็นอำเภออีกครั้ง มีนายนาค ศรีวิสุทธิ เป็นนายอำเภอ และได้ย้ายที่ว่าการอำเภอไปตั้งอีกฟากของทางหลวงแผ่นดินสายนครฯ-หัวไทร ในท้องที่หมู่ที่ ๘ ตำบลหัวไทร ซึ่งบริเวณนี้เดิมเป็นบริเวณวัดหัวไทร เมื่อเป็นอำเภอครั้งที่สอง มีตำบลในปกครอง ๘ ตำบลคือ หัวไทร ทราขขาว ท่าชอม เขาพังไกร แหลม หน้าสตน บ้านราม และบางนบ ต่อมาภายหลังจึงมีตำบลเพิ่มขึ้นอีก ๓ ตำบลคือรามแก้ว ควนชะลิก และเกาะเพชร

อำเภอทุ่งสง

“ทุ่งสง” เป็นอำเภอขนาดใหญ่หรืออำเภอชั้นเอก ซึ่งอยู่ในเขตพื้นที่ราบด้านตะวันตกของจังหวัด เนื้อที่ ๕๐๑,๘๖๐ ไร่ (๘๐๒.๕๗๖ ตารางกิโลเมตร) ห่างจากศาลากลางจังหวัดไปทางตะวันตกเฉียงใต้โดยทางรถยนต์ประมาณ ๕๕ กิโลเมตร ก่อนจะมีฐานะเป็นอำเภอเช่นปัจจุบัน ทุ่งสงเคยเป็นชุมชนใหญ่ที่เก่าแก่มากตั้งแต่ครั้งต้นกรุงศรีอยุธยา ภายหลังจากสิ้นราชวงศ์ศรีธรรมมาโคกราช (ปทุมวงศ์) แล้ว กรุงศรีอยุธยาได้ส่งพระพนมวังและนางสะเดียงทองมาปกครองเมืองนครศรีธรรมราช พระพนมวังได้ส่งผู้คนไปสร้างป่าเป็นนาหลายท้องที่ รวมทั้งท้องที่ทุ่งสงซึ่งในเวลานั้นเรียกว่า “ชะมาย” ดังข้อความในตำนานเมืองนครศรีธรรมราชตอนหนึ่งว่า “พญาแก้วแต่งนายมุนเอาคนไปสร้างป่าเป็นนาในตำบลพระเจ้าแดงชะมาย”

คำ “พระเจ้าแดงชะมาย” ก็คือ “พระเจ้าแดงชะมาย” ซึ่งก็หมายถึงฟากเขาแดงชะมายอันเป็นพื้นที่เชิงเขาลูกหนึ่งในท้องที่ตำบลชะมาย อำเภอทุ่งสงในปัจจุบัน

ล่วงมาถึง พ.ศ. ๒๓๕๔ ในแผ่นดินรัชกาลที่ ๒ แห่งกรุงรัตนโกสินทร์ ท้องที่อำเภอทุ่งสง ประกอบด้วยแขวง ๔ แขวง (หรือ ๔ ที่) คือ ที่แก้ว มีนายขุนแก้ววังไทรเป็นนายที่ ถือศักดินา ๖๐๐ ไร่ ที่ทุ่งสง มีหมื่นอำเภอบ้านนาเป็นนายที่ ถือศักดินา ๒,๐๐๐ ไร่ ที่ชะมาย มีขุนกำแหงธานีเป็นนายที่ ถือศักดินา ๘๐๐ และที่นาบอน มีขุนโจอมธานีเป็นนายที่ ถือศักดินา ๔๐๐ ไร่

ครั้น พ.ศ. ๒๔๔๐ ทางราชการได้จัดระเบียบการปกครองท้องที่เมืองนครศรีธรรมราชเสียใหม่ ตามพระราชบัญญัติลักษณะการปกครองท้องที่ ร.ศ. ๑๑๖ โดยแบ่งเขตปกครองออกเป็น ๕ อำเภอ ในการนี้ได้รวมที่ชะมาย ที่แก้ว ที่นาบอน และที่ทุ่งสง เข้าเป็นอำเภอใช้ชื่อว่า “อำเภอทุ่งสง” ประกอบด้วย ๒๒ ตำบล คือ ปากแพรก กะปาง กุแหระ เขาโร กวนกรุด ชะมาย ถ้าใหญ่ท่ายาง ทุ่งใหญ่ ทุ่งสง ทุ่งสัง ที่วัง นาโพธิ์ นาไม้ไผ่ นาหลวงแสน นาบอน น้ำตก บางชัน ปริก ลำทับ วังหิน และหนองหงส์ โดยมีหลวงพ่่านกนิคมคาม (เที่ยง ณ นคร) เป็นนายอำเภอคนแรก

ครั้น พ.ศ. ๒๔๔๕ ทางราชการเห็นว่าพื้นที่อำเภอทุ่งสงกว้างมาก ไม่สะดวกแก่การดูแลและปกครอง จึงแยกพื้นที่ตำบลลำทับไปขึ้นกับอำเภอคลองท่อม จังหวัดกระบี่ และแยกอำเภอทุ่งยาง ทุ่งใหญ่ กุแหระ ปริก และทุ่งสัง (รวม ๕ ตำบล) ไปตั้งเป็นกิ่งอำเภอชื่อ “กิ่งอำเภอกุแหระ” (ปัจจุบันคืออำเภอทุ่งใหญ่)

ครั้น พ.ศ. ๒๕๑๘ ได้แยกท้องที่ตำบลทุ่งสง นาบอน และนาโพธิ์บางส่วนไปตั้งเป็นกิ่งอำเภอชื่อ “กิ่งอำเภอนาบอน” (ปัจจุบันคืออำเภอนาบอน) ตามประกาศกระทรวงมหาดไทยเมื่อวันที่ ๕ มิถุนายน ๒๕๑๘

ครั้น พ.ศ. ๒๕๒๒ ได้แยกท้องที่บางหมู่บ้านของตำบลนาโพธิ์ (คือหมู่ที่ ๑, ๓, ๗, ๘ และ



สถานีรถฟุ่มทางทุ่งสง

หมู่ที่ ๕) ไปเป็นตำบลเขาขาว และแยกตำบลบางชันบางหมู่บ้าน (คือหมู่ที่ ๑, ๒, ๕ และ ๗) ไปเป็นตำบลลำนาว

ครั้น พ.ศ. ๒๕๒๗ ได้แยกท้องที่ตำบลบางชัน ตำบลลำนาว และตำบลวังหิน ออกไปเป็นกิ่งอำเภอชื่อ “กิ่งอำเภอบางชัน” (ปัจจุบันคืออำเภอบางชัน)

ที่ว่าการอำเภอทุ่งสงเมื่อเดิมที่ตั้งอยู่ที่บ้านตลาดใน ต่อมาใน พ.ศ. ๒๕๕๖ มีการสร้างทางรถไฟสายใต้และสร้างชุมทางรถไฟขึ้นที่บ้านโคกแฉะ (ตำบลปากแพรก) ให้ชื่อว่า “สถานีชุมทางทุ่งสง” ทำให้ชุมชนละแวกสถานีหนาแน่นขึ้นอย่างรวดเร็ว ทางราชการจึงย้ายที่ว่าการอำเภอมาตั้งอยู่ริมถนนชัยชุมพล อันเป็นที่ว่าการหลังปัจจุบัน