



พินิจรูปหน้าตะลุม
มุ่งสู่การศึกษาวัฒนธรรมของชุมชน

รศ.วิมล คำศรี

คณบดีคณะมนุษยศาสตร์และสังคมศาสตร์

มหาวิทยาลัยราชภัฏนครศรีธรรมราช

ก. ความนำ

นักปราชญ์ทางวัฒนธรรมเชื่อว่า ภาษา และวรรณกรรมเกิดขึ้นควบคู่กับมนุษยชาติ และเป็นส่วนหนึ่งของชีวิตมนุษย์ ทุกชุมชน ทุกสังคม ของมนุษย์ วรรณกรรมรูปใดรูปหนึ่งตามระดับ และความเจริญของชุมชนและสังคมนั้น^๑

รูปหนังตะลุง เป็นองค์ประกอบสำคัญในการแสดงนิยายหนังตะลุง(วรรณกรรม) อันเป็นมรดกพื้นบ้านภาคใต้ประเภทหนึ่ง ซึ่งเป็นที่นิยมอย่างกว้างขวางของผู้คนเมืองนครศรีธรรมราชและภูมิภาคที่กั้นมาเป็นระยะเวลายาวนาน

อาศัยความเชื่อของนักปราชญ์ทางวัฒนธรรม ดังกล่าวข้างต้น ย่อมอนุมานได้ว่า รูปหนังตะลุงย่อมมีความสัมพันธ์เชื่อมโยงอยู่กับชีวิตของผู้คนทุกชุมชน ตามระดับและความเจริญของชุมชนและสังคมนั้น ด้วยหลักการนี้ การศึกษารูปหนังตะลุงในช่วงระยะต่างๆ ของแต่ละชุมชนและสังคมนั้นจะสามารถเชื่อมโยงไปสู่สภาพชีวิตของผู้คนในชุมชนและสังคมนั้นได้ระดับหนึ่ง นั่นคือได้รู้จักและเข้าใจวัฒนธรรมของชุมชนและสังคมนั้นได้ส่วนหนึ่งด้วยแล้ว

“พินิจรูปหนังตะลุง มุ่งสู่การศึกษาวัฒนธรรมของชุมชน” ก็มีความคาดหวังเช่นนั้น

^๑ ม.ล. บุญเหลือ เทพสุวรรณ วิเคราะห์วรรณกรรมไทย หน้า

ข. พินิจรูปหนังตะลุงเมืองนครศรีธรรมราช

จากการศึกษาค้นคว้าของศูนย์วัฒนธรรมภาคใต้ วิทยาลัยครุนครศรีธรรมราชตั้งแต่ปี พ.ศ.๒๕๒๒-๒๕๓๓^๒ จากการสัมภาษณ์ผู้มีผลงานดีเด่นทางวัฒนธรรม สำนักงานคณะกรรมการวัฒนธรรมแห่งชาติ สาขาช่างฝีมือ (หัตถกรรมแกะหนัง)^๓ และศิลปินหนังตะลุงเมืองนครศรีธรรมราช^๔ พอดีแบ่งตัว(รูป)หนังตะลุงเมืองนครศรีธรรมราช ตามช่วงอายุการใช้งานและรูปลักษณะพิเศษ ได้เป็นช่วงเวลา (นับถึงปี พ.ศ.๒๕๔๘) ดังนี้ คือ

- ช่วงที่ ๑ ตัวหนังตะลุงช่วงอายุประมาณ ๒๐๐ ปี
- ช่วงที่ ๒ ตัวหนังตะลุงช่วงอายุประมาณ ๑๐๐ ปี
- ช่วงที่ ๓ ตัวหนังตะลุงช่วงอายุประมาณ ๖๕ ปี
- ช่วงที่ ๔ ตัวหนังตะลุงช่วงอายุประมาณ ๖๐ ปี
- ช่วงที่ ๕ ตัวหนังตะลุงยุคปัจจุบัน

ตัวหนังตะลุงตามช่วงเวลาเหล่านี้มีรูปลักษณะที่น่าสังเกต ดังนี้

^๒ วิเชียร ณ นคร ผู้อำนวยการศูนย์วัฒนธรรมภาคใต้ วิทยาลัยครุนครศรีธรรมราช (พ.ศ.๒๕๒๒-๒๕๓๓) ผู้ให้สัมภาษณ์ วิมล คำศรี ผู้สัมภาษณ์ ณ สำนักศิลปวัฒนธรรม มหาวิทยาลัยราชภัฏนครศรีธรรมราช เมื่อ ๕ มกราคม ๒๕๔๑

^๓ หนังสือชาติ ทรัพย์สิน ศิลปินหนังตะลุงผู้มีชื่อเสียงคณะหนึ่งของเมืองนครศรีธรรมราชเป็นผู้มีผลงานดีเด่นทางวัฒนธรรมฯ ปี ๒๕๓๑ ศิลปศาสตรบัณฑิตกิตติมศักดิ์ ปีการศึกษา ๒๕๓๔ วิทยาลัยครุนครศรีธรรมราช ผู้ให้สัมภาษณ์ วิมล คำศรี ผู้สัมภาษณ์ ณ บ้านศิลปินหนังสุชาติ ทรัพย์สิน ๑๑๐/๑๘ ถนนศรีธรรมโศก ตำบลในเมือง อำเภอเมือง จังหวัดนครศรีธรรมราช เมื่อ ๑๖ มกราคม ๒๕๔๑

^๔ นางปทุม ช่างลูกหมี่ (ปทุม มุสิกะ) ศิลปินหนังตะลุงยุคนิยมคณะหนึ่งของเมืองนครศรีธรรมราช ผู้บุกเบิกการแสดงหนังตะลุงยุคใหม่ ที่เรียกว่าหนังตะลุงคอนเสิร์ต ผู้ให้สัมภาษณ์ วิมล คำศรี ผู้สัมภาษณ์ ณ สำนักศิลปวัฒนธรรม สถาบันราชภัฏนครศรีธรรมราช เมื่อ ๒๑ พฤษภาคม ๒๕๔๔



ตัวหนังอายุประมาณ ๒๐๐ ปี

๑. ตัวหนังตะลุงอายุประมาณ ๒๐๐ ปี

ตัวหนังตะลุงชุดนี้ ศูนย์วัฒนธรรมภาคใต้ วิทยาลัยครูนครศรีธรรมราชได้จัดแสดงไว้ในห้องการละเล่นและมหรสพพื้นบ้านมาตั้งแต่ปี พ.ศ. ๒๕๒๒ (ปัจจุบันแสดงไว้ที่ห้องพิพิธภัณฑ์ สำนักศิลปวัฒนธรรม มหาวิทยาลัยราชภัฏนครศรีธรรมราช : ๒๕๔๘) ตัวหนังตะลุงชุดนี้มีรูปลักษณะดังนี้

๑.๑ เป็นรูปตัวหนังตะลุงชุดรามเกียรติ์ รูปเสนาและรูปสัตว์ เฉพาะตัวหนังตะลุงชุดรามเกียรติ์ ประกอบด้วย ตัวพระ ตัวนาง ยักษ์ และยักษ์นิ ซึ่งมียุพยานาคเป็นฐานรองรับเท้าหรือรูปเหยียบนาค เป็นทำนองว่ามีนาคเป็นพาหนะ

๑.๒ เป็นรูปตัวหนังตะลุงซึ่งใช้สีระบายเพียงน้อยสี คือ นอกจากจะมีสีพื้นตามสีของหนังสัตว์ที่ใช้ตัดหรือแกะตัวหนังตะลุงแล้วก็มักใช้สีดำ สีแดง หรือสีทอง มาระบายเพิ่มเติมเป็นอย่างมาก

๑.๓ เป็นรูปตัวหนังตะลุงที่มีขนาดโตกว่าตัวหนังตะลุงซึ่งมีอายุประมาณ ๑๐๐ ปี คือตัวหนังตะลุงสูงประมาณ ๒๕ นิ้ว (ไม่รวมไม้ตั้ง)

๑.๔ เป็นรูปตัวหนังตะลุงที่มีความประณีตงดงาม คือ เป็นรูปตัวหนังตะลุงที่มีสัดส่วน สมดุล มีกนกกลดลางทั้งงดงาม และมีฝีมือในการตัดแกะ



ตัวหนังอายุประมาณ ๑๐๐ ปี

๒. ตัวหนังตะลุง อายุประมาณ ๑๐๐ ปี

ตัวหนังตะลุงรุ่นนี้ ศิลปินหนังตะลุงเมืองนครศรีธรรมราชในช่วงเวลาดังกล่าวนิยมใช้แสดงอย่างกว้างขวาง ซึ่งตัวหนังตะลุงมีรูปลักษณะดังนี้

๒.๑ เป็นรูปตัวหนังตะลุงที่ศิลปินหนังตะลุงให้แสดงเรื่องต่างๆ ตามนิยายหนังตะลุงทั่วไป ประกอบด้วยตัวหนังตะลุงครบชุด คือ มีทั้งรูป ฉายา หน้าบท เจ้าเมือง นางเมือง เทวดา ยักษ์

ยักษ์นิ พระเอก นางเอก นางสองแขน ทาสา ตัวตลก สัตว์ อาวุธ ฯลฯ ไม่มีรูป พยานาคเป็นฐานรองรับเท้าของตัวพระตัวนาง ยักษ์ ยักษ์นิ หรือไม่มีรูปเหยียบนาค เหมือนอย่างรูปตัวหนังตะลุงชุดรามเกียรติ์ ดังกล่าวมาแล้วข้างต้น

๒.๒ เป็นรูปตัวหนังตะลุงซึ่งใช้สีระบายหลายสีกว่ารูปหนังตะลุงชุดรามเกียรติ์ คือนอกจากจะมีสีพื้นตามสีของหนังสัตว์ที่ใช้ตัดหรือแกะตัวหนังตะลุงแล้วยังใช้สีอื่นๆ มาระบายให้ดูสวยงามตามประเภทของรูปตัวหนังตะลุงอีกหลายสี เช่น สีดำ สีม่วง สีน้ำเงิน สีเขียว สีเหลือง สีแดง เป็นต้น

๒.๓ เป็นรูปตัวหนังตะลุงที่มีขนาดเล็กกว่าตัวหนังตะลุงซึ่งมีอายุประมาณ ๒๐๐ ปี โดยเฉพาะตัวหนังตะลุงแต่ละประเภทไม่รวมไม้ตั้ง มี

ตัวหนังตะลุงประมาณ ๖๕ ปี



ขนาดคั้งนี้ (ใช้ตัวหนังตะลุงของศิลปินหนังตะลุงจันทร์แก้ว บุญขวัญ เป็นต้นแบบ)

๒.๓.๑ ตัวเจ้าเมือง-นางเมือง สูง ๑๓ - ๑๕ นิ้ว โดยประมาณ

๒.๓.๒ ตัวยักษ์ (ราชยักษ์) สูง ๑๘ - ๑๙ นิ้ว โดยประมาณ (บุตรยักษ์) สูง ๑๓ - ๑๕ นิ้ว โดยประมาณ

๒.๓.๓ ตัวยักษ์นี้ สูง ๑๕ - ๑๗ นิ้ว โดยประมาณ

๒.๓.๔ ตัวพระเอก - นางเอก สูง ๑๑ - ๑๕ นิ้ว โดยประมาณ

๒.๓.๕ ตัวตลก สูง ๑๓ - ๑๕ นิ้ว โดยประมาณ

๒.๔ เป็นรูปตัวหนังตะลุงที่มีความสวยงามและมีรูปลักษณะสอดคล้องกับสภาพที่ปรากฏในนิยายหนังตะลุง คือ นอกจากจะมีความสวยงามแสดงถึงความประณีตในการตัดหรือแกะตัวหนังแล้ว ตัวหนังตะลุงในยุคนี้ยังมีรูปลักษณะที่หลากหลายมากกว่าตัวหนังตะลุงในยุคอายุประมาณ ๒๐๐ ปี คั้งกล่าวมาแล้วข้างต้น

๓. ตัวหนังตะลุงอายุประมาณ ๖๕ ปี

เมื่อประมาณ ๖๕ ปีที่ผ่านมา (พ.ศ. ๒๔๘๑) ประเทศไทยมีนายกรัฐมนตรีชื่อ จอมพล ป.(แปลก) พิบูลสงคราม ในยุคนี้ประเทศไทยมีความเปลี่ยนแปลงหลายประการ เช่นมีการกำหนดวันชาติของไทย เพลงชาติไทย เปลี่ยนชื่อประเทศจากสยามเป็นไทย ประกาศใช้นโยบายรัฐนิยมสร้างชาติ จัดตั้งกระทรวงวัฒนธรรม(พ.ศ. ๒๔๘๓) ประกาศใช้รัฐนิยม เรื่องการแต่งกายของประชาชนชาวไทย (รัฐนิยมฉบับที่ ๑๐ วันที่ ๑๕ มกราคม ๒๔๘๔) ฯลฯ

โดยเฉพาะเรื่องการแต่งกายตามรัฐนิยมดังกล่าว มีปรากฏเป็นรูปธรรมให้เห็นเป็น ตัวอย่างในรูปตัวหนังตะลุงเมืองนครศรีธรรมราช แม้ศิลปินหนังตะลุงจะไม่นิยมใช้แสดงอย่างกว้างขวางเหมือนกับรูปตัวหนังตะลุงอายุประมาณ ๑๐๐ ปี คั้งกล่าวมาแล้วก็ตาม แต่ก็ยังเป็นหลักฐานบ่งชี้ให้เห็นว่ามีรูปตัวหนังตะลุงจำนวนหนึ่งได้รับอิทธิพลจากแนวนโยบายรัฐนิยมสมัยจอมพล ป. พิบูลสงคราม

รูปตัวหนังตะลุงรุ่นนี้ มีตัวอย่างจัดแสดงอยู่ที่ห้องการละเล่นและมหรสพพื้นบ้าน ศูนย์วัฒนธรรมภาคใต้ วิทยาลัยครุ นครศรีธรรมราช มาตั้งแต่ ปี พ.ศ. ๒๕๒๒ (ปัจจุบันจัดการแสดงไว้ที่ห้องพิพิธภัณฑสถานศิลปวัฒนธรรม มหาวิทยาลัยราชภัฏนครศรีธรรมราช : ๒๕๔๘)

ตัวหนังตะลุงชุดนี้ มีรูปลักษณะคั้งนี้

๓.๑ เป็นตัวหนังตะลุงที่มีศิลปินหนังตะลุงใช้ประกอบการแสดงหนังตะลุงเพียงบางฉากบางตอน คือเป็นตัวหนังตะลุงที่ตัดหรือแกะเสริมขึ้นเป็นบางตัว ไม่ครบชุด หรือไม่ครบทั้งแผง ตามวัฒนธรรมของหนังตะลุง

๓.๒ เป็นรูปตัวหนังตะลุงซึ่งใช้สีระบายหลายสีเหมือนกับรูปตัวหนังตะลุง อายุประมาณ ๑๐๐ ปี



ตัวหนังอายุประมาณ ๖๐ ปี

๓.๓ เป็นรูปตัวหนังตะลุงที่มีขนาดเล็กกว่าตัวหนังตะลุงในช่วงอายุประมาณ ๑๐๐ ปี คือ รูปตัวหนังตะลุงมีขนาดความสูงไม่เกิน ๘-๑๐ นิ้ว และ ๑๑-๑๓ นิ้ว เท่านั้น

๓.๔ เป็นรูปตัวหนังตะลุงที่มีความสวยงาม และมีการแต่งกายตามสมัยรัฐนิยมปรากฏอยู่ด้วย คือ มีตัวหนังตะลุงที่มีการแต่งกายแบบใหม่เพิ่มเติมขึ้นมาจากเดิมด้วย เช่น มีผู้หญิงนุ่งกระโปรงสวมถุงเท้ารองเท้า และผู้ชายนุ่งกางเกงสวมถุงเท้ารองเท้า เป็นต้น

๔. ตัวหนังตะลุงอายุประมาณ ๖๐ ปี

ตัวหนังตะลุงรุ่นนี้ ศิลปินหนังตะลุงเมืองนครศรีธรรมราชในช่วงเวลาดังกล่าวนิยมใช้แสดงอย่างกว้างขวาง ซึ่งตัวหนังตะลุงมีรูปลักษณะเช่นเดียวกันกับตัวหนังตะลุงในช่วงอายุประมาณ ๑๐๐ ปี ต่างกันเพียงแต่ว่า ตัวหนังตะลุงรุ่นนี้ส่วนหนึ่งได้รับเอาอิทธิพลของตัวหนังตะลุงอายุประมาณ ๖๕ ปี เข้ามาบ้างในรูปบางรูป เช่น ตัวพระสวมเสื้อแขนสั้น นุ่งกางเกงขาสั้น สวมถุงเท้ารองเท้า เป็นต้น และรูปหนังตะลุงรุ่นนี้มีความหลากหลายกว่าและมีขนาดต่างกัน กล่าวคือ (ใช้ตัวหนังตะลุงของศิลปินหนังตะลุงคณะประเวียง ป. ชีข้างประทีน บัวทอง หนังก้อม สระกำ ฯลฯ เป็นแนวเทียบ)

๔.๑ ตัวเจ้าเมือง - นางเมือง สูง ๑๗ - ๑๘ นิ้ว โดยประมาณ

๔.๒ ตัวยักษ์ (ราชาภัย) สูง ๑๗ - ๒๑ นิ้ว โดยประมาณ

(บุตรภัย) สูง ๑๓ - ๑๗ นิ้ว โดยประมาณ

๔.๓ ตัวยักษ์นี้ สูง ๑๕ - ๑๘ นิ้ว โดยประมาณ

๔.๔ ตัวพระเอก - นางเอก สูง ๑๒ - ๑๕ นิ้ว โดยประมาณ

๔.๕ ตัวตลก สูง ๑๑ - ๑๕ นิ้ว โดยประมาณ

๕. ตัวหนังตะลุงยุคปัจจุบัน (พ.ศ. ๒๕๐๑-๒๕๔๘)

ตัวหนังตะลุงในช่วงเวลานี้ มีลักษณะน่าสังเกตเป็นภาพรวม คือ มีหลายขนาด มีหลายรูป ลักษณะ ทั้งนี้เป็นเพราะศิลปินหนังตะลุงและช่างตัดหรือแกะหนังตะลุงมีความจำเป็นต้องประยุกต์ให้เหมาะสมกับสถานการณ์และบริบทของสังคมที่เปลี่ยนแปลงไปอย่างรวดเร็ว กล่าวคือ

๕.๑ ขนาดของตัวหนังตะลุง

ตัวหนังตะลุงที่ศิลปินหนังตะลุงยังใช้เพื่อการแสดงโดยทั่วไปมี ๓ ขนาด (ใช้ตัวเจ้าเมือง-



ตัวหนังยุคปัจจุบัน (๒๕๐๐-๒๕๔๘)



นางเมือง พระเอก-นางเอก และตัวตลก เป็นตัว
วัดขนาด) คือ ขนาดเล็ก ขนาดกลาง และขนาด
ใหญ่ ดังนี้ คือ

๕.๑.๑ ตัวหนังตะลุงขนาดเล็ก

เจ้าเมือง-นางเมือง สูงประมาณ
๑๘-๒๐ นิ้ว

พระเอก-นางเอก สูงประมาณ ๑๔-
๑๖ นิ้ว

ตัวตลก สูงประมาณ ๑๔-๑๖ นิ้ว

๕.๑.๒ ตัวหนังตะลุงขนาดกลาง

เจ้าเมือง-นางเมือง สูงประมาณ
๒๕-๓๐ นิ้ว

พระเอก-นางเอก สูงประมาณ ๒๐-
๒๒ นิ้ว

ตัวตลก สูงประมาณ ๑๘-๒๒ นิ้ว

๕.๑.๓ ตัวหนังตะลุงขนาดใหญ่

เจ้าเมือง-นางเมือง สูงประมาณ ๓๐-
๓๕ นิ้ว

พระเอก-นางเอก สูงประมาณ
๒๕-๒๗ นิ้ว

ตัวตลก สูงประมาณ ๒๓-๒๗ นิ้ว

ศิลปินหนังตะลุงในปัจจุบันส่วนใหญ่นิยม
ใช้รูปตัวหนังตะลุงขนาดกลาง ส่วนตัวรูปตัวหนัง
ตะลุงขนาดเล็กและขนาดใหญ่ ศิลปินหนังตะลุง
เพียงบางคณะเท่านั้นที่นิยมใช้

อย่างไรก็ตามในการแสดงหนังตะลุง
โอกาสพิเศษ เช่น การแสดงหนังตะลุงคอนเสิร์ต
ศิลปินจำเป็นต้องใช้ตัวหนังตะลุงขนาดใหญ่พิเศษ
เพื่อให้เหมาะสมกับขนาดของจอ เครื่องดนตรี
แสงสีเสียง ตัวหนังตะลุงที่พบเห็นอาจจะมียาว
สูงถึง ๑ เมตร (หรือ ๔๐ นิ้ว) โดยประมาณ ซึ่ง
จะพบเห็นหลังปี พ.ศ. ๒๕๒๓ เป็นต้นมา

๕.๒ รูปลักษณ์ของตัวหนังตะลุง

ตัวหนังตะลุงขนาดต่างๆ ดังกล่าว
มาแล้วข้างต้น มีรูปลักษณ์ที่หลากหลายกว่า ตัว
หนังตะลุงในช่วงเวลาก่อนๆ เพราะตัวหนังตะลุงใน
ปัจจุบันช่างตัดหนังตะลุง หรือแกะหนังตะลุงได้นำ
เอาปรากฏการณ์ในสังคมปัจจุบันมาผสมผสานเข้า
ไปด้วย ไม่ว่าจะเป็นการแต่งกาย ตัวละคร เครื่อง
อุปโภคบริโภค เครื่องสาธารณูปโภค ยานพาหนะ
 ฯลฯ ยิ่งไปกว่านั้นศิลปินหนังตะลุงบางคณะที่

ต้องการเน้นคุณภาพของการแสดงให้สมจริงสมจัง กับนิยายหนังตะลุงซึ่งจัดเตรียมไปแสดง ณ สถานที่และโอกาสพิเศษ ยังจงใจคัดรูปหนังตะลุงเป็นการเฉพาะ เช่น รูปหนังตะลุงชุดรามเกียรติ์ยุคใหม่ และรูปหนังตะลุงชุดสงครามญี่ปุ่น เป็นต้น

ตัว(รูป)หนังตะลุง ทั้ง ๕ ช่วงเวลา ตั้งแต่ตัวหนังตะลุงอายุประมาณ ๒๐๐ ปี ๑๐๐ ปี ๖๕ ปี ๖๐ ปี และปัจจุบันคงได้นำเสนอมานี้ นอกจากจะเป็นอุปกรณ์ประกอบการแสดงของศิลปินหนังตะลุงแล้วยังเป็นสื่อบันทึกสะท้อนและสืบทอดมรดกทางวัฒนธรรมที่ควรแก่การศึกษาอีกด้วย

ก. ศึกษาวัฒนธรรมของชุมชนจากรูปหนังตะลุง

๑. รูปหนังตะลุงตามช่วงเวลาต่างๆ ซึ่งมีรูปลักษณะที่หลากหลายดังกล่าวมาแล้วข้างต้น ต่างเป็นสื่อบันทึกสะท้อนและสืบทอดมรดกทางวัฒนธรรมของชุมชน ที่น่าสนใจศึกษาอยู่หลายรูป ลักษณะ ดังเช่น :-

๑.๑ ฤาษี คือ นักบวชพวกหนึ่ง มีมาก่อนพุทธกาล สละบ้านเรือนออกไปบำเพ็ญพรตแสวงหาความสงบ มักจะมีเวทมนตร์คาถาอาคมเข้มขลัง รูปฤาษี จึงเป็นสื่อบันทึกสะท้อนและสืบทอดมรดกทางวัฒนธรรมอันเกี่ยวเนื่องกับกลุ่มคนหรือชนเผ่า ผู้ทรงคุณวิทยาและทรงคุณธรรม ประดุจผู้ทรงศีล

๑.๒ พระอิศวร คือ มหาเทพองค์หนึ่งของพราหมณ์ รูป พระอิศวรทางโคอสุภราชเผือกผู้ จึงเป็นสื่อบันทึกและสืบทอดมรดกทางวัฒนธรรมอันเกี่ยวเนื่องกับพราหมณ์

๑.๓ เจ้าเมือง คือ เจ้าผู้ครองนครหรือพระเจ้าแผ่นดิน มีเครื่องทรงอย่างกษัตริย์ รูปหนังตะลุง เจ้าเมืองมีเครื่องราชกกุธภัณฑ์ จำนวนหนึ่งปรากฏเป็นเครื่องทรงให้เห็นประจักษ์ จึงเป็นสื่อบันทึกสะท้อนและสืบทอดมรดกทางวัฒนธรรมอันเกี่ยวเนื่องกับราชสำนัก

๑.๔ พระอินทร์ คือ จัตุโลกบาลองค์หนึ่งของพราหมณ์ตามตำหรับทางไสยศาสตร์ กล่าวได้ว่า ผู้ที่ได้เคยทำพิธีอัฐวเมธถึง ๑๐๐ ครั้ง ผลของอานิสงส์จึงจะส่งให้เป็นถึงพระอินทร์ได้ และพระอินทร์จะสถิต ณ วิมานสวรรค์ชั้นดาวดึงส์ รูปพระอินทร์ จึงเป็นสื่อบันทึก สะท้อน และสืบทอดมรดกทางวัฒนธรรมอันเกี่ยวเนื่องกับพราหมณ์

๑.๕ ยักษ์ คือ อมนุษย์พวกหนึ่ง ถือกันว่ามียุปร่างใหญ่โต น่ากลัว มีเขี้ยวอก ใจดำ อ้ามหิต ชอบกินมนุษย์ กินสัตว์ โดยมากมีฤทธิ์เหาะได้ จำแลงตัวได้ บางทีใช้ปะปนกับคำว่า อสูร และรากษส รูปยักษ์หรือยักษ์จินี จึงเป็นสื่อบันทึกสะท้อนและสืบทอดมรดกทางวัฒนธรรมอันเกี่ยวเนื่องกับชนเผ่าที่ป่าเถื่อนหรือดู่ร้าย (มัตกยะ)

๑.๖ จีนจั่งหรือเจ๊กจั่ง คือ รูปภาคหรือรูปปลตกตัวหนึ่งของหนังตะลุง มีรูปร่างผอมสูง หลังโก่งนิดๆ ท่าทางเหมือนคนอมโรค หัวมีหางเปียยาวถึงกลางหลัง นุ่งกางเกงขาถ้วยแบบคนจีนทั่วไป ขากางเกงปล่อยทั้งสองข้างหรือขากางเกงข้างหนึ่งปล่อยข้างพับกลับขึ้นมาก็มี มือข้างหนึ่งถือกล้องยาสูบแบบคนจีนติดฝืนส่วนอีกข้างหนึ่งถือมีด รูปจีนจั่ง จึงเป็นสื่อบันทึกสะท้อนและสืบทอดมรดกทางวัฒนธรรมอันเกี่ยวเนื่องกับชาวจีนในภาคใต้

เรื่องราวเกี่ยวกับจีนในภาคใต้ของประเทศไทย มีผู้ศึกษาพบว่าดังนี้

การศึกษาเรื่องจีนทักษิณ : วิถีและพลัง เป็นการศึกษาเกี่ยวกับการอพยพมาตั้งหลักแหล่งในภาคใต้ วิถีคิด วิถีการต่อสู้ชีวิต เพื่อการดำรงอยู่ และเพื่อความเจริญก้าวหน้าของชีวิตและวงศ์ตระกูล โดยศึกษาจากเอกสาร ศึกษาพฤติกรรม

*สุริวงค์ พงศ์ไพบูลย์ จีนทักษิณ : วิถีและพลัง ๒๕๔๔.



พระอิศวร(บน) พระอินทร์(ล่าง)

และการสนทนากับคนจีนบางตระกูล ตลอดถึงบุคคลที่เกี่ยวข้องประมาณ ๑๐๐ คน ผลการศึกษาพบว่า การเข้ามาสู่ภาคใต้ของคนจีนมีสาเหตุแตกต่างกันในแต่ละยุคสมัย และแต่ละกลุ่มชน การที่ภาคใต้ของประเทศไทยตั้งอยู่ระหว่างแหล่งอารยธรรมจีนและอินเดีย ซึ่งอยู่ในเส้นทางการค้าทางเรือมาตั้งแต่พุทธศตวรรษที่ ๕ ประกอบกับภาคใต้อุดมด้วยสินค้าประเภทเครื่องเทศของป่าและแหล่งแร่ดีบุก ทำให้คนจีนเข้ามาแสวงโชคลาภในภาคใต้เพิ่มขึ้นเป็นลำดับ ครั้นถึงสมัยกรุงรัตนโกสินทร์ การเกิดภาวะการขาดแคลนแรงงานในประเทศและในภาคใต้ก็ดี การเกิดภัยแห้งแล้งและภัยทางการเมืองในประเทศจีนก็ดี ความเจริญทางเทคโนโลยีการต่อเรือและการเดินเรือก็ดี เหล่านี้เป็นปัจจัยให้คนจีนติดต่อโลกภายนอกและอพยพมาสู่ภาคใต้จำนวนเพิ่มขึ้นเรื่อยๆ กลุ่มคนจีนที่อพยพมาเพื่อแสวงหาชีวิตที่ดีกว่ามักอาศัยมากับเรือสำเภาจีนและมักตั้งหลักแหล่งในบริเวณภาคใต้ฝั่งตะวันออกกลุ่มนี้มุ่งประกอบอาชีพโดยสุจริตและพยายามปรับตัวเข้ากับวัฒนธรรมท้องถิ่น ไม่ฝักใฝ่ในเรื่องการเมือง ต่างกับคนจีนที่อพยพผ่านทางมาลายู ปีนัง และ สิงคโปร์ที่ส่วนใหญ่เคยอยู่ในอำนาจของตะวันตก คู่ขนานกับวัฒนธรรมตะวันตก เมื่อย้ายเข้ามาอยู่ในภาคใต้ ส่วนหนึ่งยังสมัครใจจะอยู่ในปกครองของกงสุลชาติตะวันตกที่อยู่ในเมืองไทยเพื่ออภิสิทธิ์ทางการเมืองและทางเศรษฐกิจบางประการ เป็นกลุ่มที่ผูกพันกับคนจีนในเมืองป็นังและสิงคโปร์มากกว่าใกล้ชิดกับคนจีนและวัฒนธรรมไทยในภาคกลาง เป็นกลุ่มที่ผสมผสานกับความเป็นตะวันตกมากกว่าจีนกลุ่มอื่นๆ และยังต่างกับกลุ่มที่อพยพผ่านทางภาคกลางซึ่งส่วนใหญ่จะมีความเป็นตะวันตกมากกว่าจีนกลุ่มอื่นๆ และยังต่างกับกลุ่มที่อพยพผ่านทางภาคกลางซึ่งส่วนใหญ่จะมีความเป็นจีนไม่ต่างกับคนจีนในภาคกลาง ส่วน

กลุ่มที่อพยพเข้ามาในช่วงที่ไทยขาดแคลนแรงงาน มักมีทั้งผู้ใฝ่ดีและพวกคุณภาพต่ำ มีทั้งช่วยเสริมสร้างความเจริญและก่อปัญหา

ชาวจีนในภาคใต้ซึ่งเป็นกลุ่มที่มีความวิริยะ อุตสาหะมีคุณภาพและคุณธรรม มีบทบาทสำคัญ ในการก่อให้เกิดวิถีประชาและพลังชุมชนเปลี่ยนแปลง โดยใช้ภูมิปัญญาและวิธีการจัดการ ทำให้เกิดภูมิปัญญาใหม่ ช่วยเพิ่มมูลค่าให้แก่ทรัพยากรธรรมชาติ ทำให้ฐานการผลิตและเศรษฐกิจขยายตัวทั้งยัง ก่อให้เกิดความหลากหลายทางชีวภาพ ความหลากหลายทางวัฒนธรรมและเสริมสร้างให้บ้านเมืองเจริญทั้งทางด้านเศรษฐกิจและสังคม

วิถีและพลังจีนทักษิณในช่วงรัชกาลที่ ๔-๕ รัฐบาลกลางให้ความสำคัญในฐานะมีบทบาททำให้หัวเมืองปักษ์ใต้ฝั่งตะวันตกกลายเป็นเมืองราชธานี เป็นผู้พัฒนาสินแร่และระบบการผูกขาด ภาษีทำให้มีรายได้เข้าสู่ท้องพระคลัง จนบางคนได้เป็นเจ้าเมืองเจ้าธานี เป็นเหตุให้คนจีนที่ได้เป็นเจ้าของเมืองและกรมการเมืองแสวงหาผลประโยชน์ส่วนตัวจนทำให้ราษฎรเดือดร้อนทุกข์ยาก บางพื้นที่เกิดขบถอั้งยี่ ครั้นถึงช่วงที่รัฐบาลใช้แผนพัฒนาเศรษฐกิจและสังคมแห่งชาติพัฒนาบ้านเมืองมีการเมืองบางคนใช้วิถีและพลังจีนเป็นฐานอำนาจแก่พวกและพรรคของตน ได้ร่วมกันกระทำให้การใช้เม็ดเงินและทรัพยากรธรรมชาติเกิดผลไม่คุ้มค่าทำลายสภาพแวดล้อมและก่อให้เกิดปัญหาอื่นๆ ตามมา

สรุปว่าวิถีและพลังจีนทักษิณมีส่วนที่เป็นคุณูปการต่อภาคใต้มากกว่าส่วนที่เป็นโทษ

๑.๗) สะหม้อ คือ รูปกากหรือรูปตลก อีกรูปหนึ่งของหนังตะลุง มีรูปร่าง หลังโกง มี โหนกคอ คางย้อย ๆ แบบคนชรา และแบบชาว ไทยมุสลิม ลงพุง รูปร่างผอมสูง การแต่งกาย นุ่ง

ผ้าโสร่ง พับชายบนปล่อยกลับลงไปแบบที่ชาว ไทยมุสลิมนิยมแต่ง ชักชายผ้าให้ข้างหน้าตื้น แล้ว ปล่อยข้างหลังลึกๆ ไม่สวมเสื้อ สวมหมวกแขก

รูปสะหม้อ จึงเป็นสื่อ บันทึก สะท้อนและ สืบทอดมรดกทางวัฒนธรรมอันเกี่ยวเนื่องกับชาว ไทยมุสลิมในภาคใต้

เรื่องราวเกี่ยวกับชาวไทยมุสลิมในภาคใต้ ของประเทศไทยมีผู้ศึกษา พบว่าดังนี้

ผลการศึกษาพบว่า อัตลักษณ์วัฒนธรรม ภาคใต้ตอนล่าง ซึ่งมีปัตตานีและปัตตานี เป็นศูนย์กลางสัมพันธ์กับปัจจัยหลัก สรุปได้ว่า ความหลากหลายทางวัฒนธรรมส่วนที่เกิดจากปัจจัยภายในชุมชนเอง มีอัตลักษณ์ไม่แตกต่างกับภาคใต้ตอนกลาง และภาคใต้ตอนบนมากนักทั้งนี้เพราะมีสภาพทาง ภูมิศาสตร์ สภาพดินฟ้าอากาศ ลักษณะธรณี สัณฐาน ทรัพยากรธรรมชาติ และสภาพแวดล้อม ทำให้ความหลากหลายทางชีวภาพอันเป็นเงื่อนไข ต่อการดำรงชีพ การส่งสมภูมิปัญญาและมรดก วัฒนธรรมอื่นๆ ของชุมชนบริเวณนี้มีลักษณะร่วมกัน

อนึ่งความอิสระที่จะเลือกปฏิสัมพันธ์และ เลือกตั้งถิ่นฐานที่ยังปลอดภัยจากอำนาจรัฐและอาณา เขต นับตั้งแต่ช่วงไล่ล่าสัตว์ เก็บเกี่ยวของป่า จน พัฒนาเข้าสู่ชุมชนเกษตรกรรม ตลอดจนถึงช่วงที่ วัฒนธรรมฮินดูมีอิทธิพลต่อสุวรรณทวีปและชาว ทวีป ดินแดนบริเวณนี้ต่างก็เคลื่อนเปลี่ยนไปพร้อม ๆ กัน แต่ต่อมาสืบเนื่องจากบริเวณภาคใต้ตอนล่าง ตั้งอยู่ในเส้นทางการค้าข้ามคาบสมุทร ในช่วงที่ เทคโนโลยีการต่อเรือและการเดินเรือมีขีดจำกัด และความเป็นดินแดนชายขอบต่อแดนกับมลายู กอปรกับปัตตานีเคยเป็นรัฐอิสระ เป็นศูนย์กลางการ

* สุธีวงศ์ พงศ์ไพบูลย์. กระเทาะสนิมกริช แลวิถี ชีวิตชาวใต้ตอนล่าง ๒๕๔๓.

ปกครอง การค้า และวัฒนธรรม เคยติดต่อกับชาย
กับอินเดีย อาหรับ เปอร์เซีย มาช้านาน ทำให้เกิด
ปัจจัยต่างๆ อันเนื่องจากผู้คนและวัฒนธรรม
วัฒนธรรมฮินดู-ชวาและพุทธ ก่อนที่ศาสนา
อิสลามจะแพร่มาสู่บริเวณนี้



จีนจั่งหรือเจ๊กจั่ง



สะหม้อ

ลักษณะร่วมทางวัฒนธรรมของภาคใต้
ตอนล่าง ซึ่งมีปัตตานีเป็นศูนย์กลางกับภาคใต้ตอน
กลางและตอนบนซึ่งมีตามพรลิงค์หรือถิกอร์
(นครศรีธรรมราช) เป็นศูนย์กลาง ในห้วงที่วัฒน
ธรรมศรีวิชัยรุ่งเรืองส่งผลให้ดินแดนแถบนี้มีบทบาท
สำคัญในฐานะ “คนกลาง” ในการขนส่งสิน
ค้าข้ามคาบสมุทรมาลายู อันมีเมืองไชยา
นครศรีธรรมราช สทิงพระ และปัตตานี เป็นชุมชน
สำคัญของภาคใต้ฝั่งตะวันออก

นับแต่ต้นพุทธศตวรรษที่ ๑๔ เป็นต้นมา
อาณาจักรชวาเริ่มมีบทบาทสำคัญทั้งด้านการปก
ครองและวัฒนธรรมดังเช่นที่กองทัพชวาเคยยกไป
รุกรานอาณาจักรจำปา ในปี พ.ศ. ๑๓๑๗ และ
พ.ศ. ๑๓๓๐ (สุภัทรดิศ ดิศกุล, ๒๕๒๒ : ๑๒๕)
เป็นต้น และตามตำนานเมืองนครศรีธรรมราชก็
กล่าวว่าชวาได้ยกทัพมารุกรานตามพรลิงค์ด้วยใน
เวลาใกล้เคียงกัน (รวมเรื่องเมืองนครศรีธรรมราช,
๒๕๐๕ : ๘๕)

ในช่วงพุทธศตวรรษที่ ๒๐-๒๑ ดินแดน
ทางปลายแหลมมาลายูได้รับอิทธิพลทั้งจาก มัชปา
หิตของชวาและสยาม หนังสือนาครกฤดาคม ซึ่ง
เขียนในปี พ.ศ. ๑๕๐๘ ว่าดินแดนบนแหลมมาลายูที่
อยู่ในอำนาจของมัชปาหิต ได้แก่ ปาหัง, หุซงตะ
นะ (ยะโฮร์), ลังกาสูกะ, ไช (สายบุรี) กลันตัน
ตรังกานู, ตูมะลิก (สิงคโปร์), เกลิ่ง (ตรัง) กูนง
ปาหิต เป็นต้น อนึ่งกฏมนเทียรบาลของอยุธยา
(พ.ศ. ๑๕๐๑) กล่าวว่า อูยงตะนะ (Uyong Tanah)
คือ ยะโฮร์ มะละกา และวรรณวีเป็นเมืองขึ้นทาง
ทิศใต้ของอาณาจักรอยุธยา (สุภัทรดิศ ดิศกุล,

๒๕๒๒ : ๘๗) อันนี้แสดงว่าการมีอำนาจในดินแดนเหล่านี้ของชาวและของสยามมีผลต่อโครงสร้างทางวัฒนธรรมในดินแดนเหล่านี้ด้วย ในขณะที่เดียวกันนั้นภาคใต้ตอนกลางและตอนบน ซึ่งมีนครศรีธรรมราชเป็นศูนย์กลาง กำลังได้รับอิทธิพลจากสยามและเป็นช่วงที่พุทธศาสนาเถรวาทกำลังเจริญ ฯลฯ

๑.๘ รูปกากหรือตัวตลกอื่น ๆ รูปหนังตะลุงกลุ่มนี้ เป็นสามัญชนคนไทยในชนบท ส่วนใหญ่แต่งผ้าโสร่งหรือผ้าลาย ผ้าพื้น ไม่สวมเสื้อเท้าเปลือยเปล่าไม่มีถุงน่องรองเท้า เช่น เท่ง หนู น้อย : รูปตลกกลุ่มนี้ จึงเป็นสื่อบันทึก สะท้อนและสืบทอดมรดกทางวัฒนธรรมอันเกี่ยวเนื่องกับสังคมชนบท ฯลฯ

๒. รูปหนังตะลุง บางช่วงเวลาโดยเฉพาะรูปหนังตะลุงชุดรามเกียรติ์ ซึ่งมีอายุประมาณ ๒๐๐ ปี (นับถึงปี ๒๕๔๘) รูปตัวพระ ตัวนางยักษ์ และยักษ์นี้ มีรูปพญานาคเป็นฐานรองรับเท้า รูปหนังตะลุงชุดนี้จึงเป็นสื่อ บันทึกสะท้อนและสืบทอดมรดกทางวัฒนธรรม อันเกี่ยวเนื่องกับนาคในวัฒนธรรมภาคใต้

เรื่องนาคในวัฒนธรรมภาคใต้ สารานุกรมวัฒนธรรมภาคใต้ ให้ความรู้ไว้ดังนี้*

นาค หรือพญานาค ปรากฏในวัฒนธรรมของชาวภาคใต้ทั้งที่เป็นความเชื่อและชนบทประเพณีต่างๆ มากมาย ส่วนใหญ่จะเป็นสัญลักษณ์ที่เกี่ยวกับน้ำซึ่งเป็นปัจจัยสำคัญที่ช่วยให้พืชพันธุ์ธัญญาหารอุดมสมบูรณ์ เป็นเครื่องอุปโภคบริโภค เป็นสิ่งชำระล้าง ช่วยให้เกิดความสะอาด สดชื่น รวมทั้งที่สมมติเอาสายน้ำแทนกระแสธรรมอันชำระมลทิน นอกจากนั้นยังใช้นาคหรือพญานาคเป็นสัญลักษณ์แทนเครื่องสัจของนำข้ามมหาสมุทรตลอดจนนำชีวิตข้ามไปสู่ฝั่งแห่งความเจริญ สัญลักษณ์เหล่านี้จะปรากฏเป็นรูปแบบและ

ลักษณะต่างกัน ล้วนสืบต่อกันมาช้านานจนกลายเป็นวัฒนธรรมพื้นบ้านเป็นที่น่าสังเกตว่าชาวเอเชียเกือบทุกประเทศใช้นาคเป็นสัญลักษณ์แทนน้ำ เช่น ที่นครวัดของเขมรมีรูปหินแกะสลักเรื่องพระวิษณุกวณเกษียรสมุทรโดยใช้ตัวพญานาคแทนเชือก คติเช่นนี้ปรากฏร่วมในวัฒนธรรมพื้นบ้านของไทยภาคใต้ด้วยดังที่ปรากฏในบททำขวัญข้าวของชาวตำบลชุมพล อำเภอสติงพระ จังหวัดสงขลา ว่า “ข้าไหว่นาคาคาทังพระยานาคไต่บาดาล ขอเชิญท่านมาเป็นเชือกชัก มาเป็นหลักเป็นประธาน” มีการจุดพบเรือของชาวหมู่เกาะทะเลใต้ที่สุสาน ประเทศฟิลิปปินส์ใช้ขงหรือ นาคเป็นรูปประดับเรือ สำหรับของไทยพบเรื่องพญานาคในหลายลักษณะในทุกภาค พบในคติที่เป็นสัตว์ครึ่งบกครึ่งน้ำซึ่งเกิดจากการผสมพันธุ์ระหว่างนาคกับสิงห์ ซึ่งเรียกว่า “สาง” ก็มี

นาคที่เป็นนรเทพ

นาคที่เป็นนรเทพ คือครึ่งเทพครึ่งมนุษย์ ส่วนใหญ่เป็นคติที่สืบเนื่องมาจากวัฒนธรรมอินเดีย เช่นที่ปรากฏในวรรณกรรมท้องถิ่น เรื่องมโนห์รา นิบาต มีนาคชมภูจิตเป็นเจ้าเมืองบาดาล เป็นผู้คลุมนาคให้เมืองอุดรปัญจามีฝนตกต้องตามฤดูกาล ทำให้ธัญญาหารอุดมสมบูรณ์ ภายหลังได้เป็นสหายกับพราหมณ์ ให้พราหมณ์ยืมบ่วงนาคบาสมาคล่องนางกินรี หรือพญานาคในเรื่องสุวรรณสังข์ พญานาคได้ช่วยชีวิตพระสังข์เมื่อถูกถ่วงน้ำ คตินี้ยังปรากฏในวรรณกรรมท้องถิ่นภาคใต้เรื่องอื่น ๆ ด้วย เช่น เรื่องนางอุทัย พญานาคได้ช่วยชีวิตมนุษย์ผู้บริสุทธิ์เช่นเดียวกัน

* สุริวงค์ พงศ์ไพบุลย์. (บรรณาธิการ). สารานุกรมวัฒนธรรมภาคใต้ ๒๕๒๘.

ตำนานเมืองนครศรีธรรมราชกล่าวว่าเมื่อนางเหมมาลาเอาพระทันตธาตุห่อเกล้าชฎาราชจะไปลังกา ครั้นถึงท่าตรางได้ขอโดยสารสำเภาไป เมื่อถึงกลางมหาสมุทร สำเภาเกิดอัศจรรย์แล่นไปไม่ได้ นายสำเภาคิดจะฆ่านางเหมมาลาและเจ้าธนกุมารเสีย นางรำลึกถึงพระมหาเถรพรหมเทพ พระมหาเถรพรหมเทพก็นิมิตเป็นนพญาครุฑราชนาคราชทั้งหลายจึงขึ้นมาถวายบังคมแก่พระทันตธาตุพระมหาเถรพรหมเทพ ก็ทำนายว่า ในอนาคตกาลทะเลรอบนั้น จะมีพระยาองค์หนึ่งชื่อ พระยาศรีธรรมโสกราชจะมาตั้งเมืองเป็นเมืองใหญ่ ชื่อเมืองนครศรีธรรมราชมหานคร นาคราชที่กล่าวถึงนี้ จึงเห็นได้ว่าเป็นเทพมหัศจรรย์ สำแดงให้เห็นว่าบริเวณนั้นเป็นภูมิตถมงคลสถาน และการที่พระมหาเถรพรหมเทพนิมิตเป็นครุฑ บ่งคืบว่าครุฑมีอำนาจเหนือเวลาที่เชือกกันอย่างกว้างขวาง จนภายหลังจะพบศิลปะประเภทสถาปัตยกรรม ที่นิยมทำนาคเป็นสัญลักษณ์ ดังเช่นที่กล่าวไว้ในตำนานเมืองนครศรีธรรมราชว่า “เมืองนั้น มีกำแพง ๓ ชั้น อ้อม ๓ วันจึงรอบ ก็มีรูปนาคราช ๗ หัว ๗หาง ประกอบบนประตู” คตินี้ได้วิวัฒนาการเป็นสถาปัตยกรรมที่นิยมทำครุฑจับนาค นาคค้อยลอยศักดิ์ศรีเสื่อมสูญไป จนภายหลังคงเหลือแต่ครุฑวิวัฒนาการของสถาปัตยกรรมที่ตัดนาคให้เหลือแต่ครุฑนี้พบในศิลปะแบบบายูนของเขมรด้วยเช่นกัน

นาคในลักษณะ “งูวิเศษ”

พญานาคยังปรากฏในลักษณะงู (หรือบางทีเรียกว่าเงือก) วิเศษที่สามารถนิมิตกาษาให้เห็นหรือกำลังกายได้

ในตำนานพระธาตุเมืองนครศรีธรรมราชตอนหนึ่งกล่าวถึง “พังพการ” ว่า

มีเด็กคนหนึ่งพ่อแม่เข็ญใจอยู่
ตำบลบ้านนพเตียนเอาลูกใส่เปลไว้ได้ร่ม
ไม้กลางนา มีงูตัวหนึ่งเอาแก้วมาไว้ในเปล

พ่อแม่มันได้แก้วตั้งชื่อลูกว่าพังพการ ต่อมาพังพการเป็นคนวาจาสิทธิ์ พระยานครเอาเป็นบุตรบุญธรรม ต่อมาพระยานครคิดแข็งเมืองกับขวา ให้พังพการเป็นทหารออกรบ พังพการฆ่าพวกขวาเสียวันละ ๓๐-๔๐ คนทุกวัน โดยที่พวกขวามองไม่เห็นตัวพังพการ จนขวาต้องแตกหนีไป พระยานครจึงแบ่งเมืองให้พังพการส่วนหนึ่ง

คติเรื่องงูคาบแก้วในเปลทารกที่กล่าวมานี้ไปปรากฏในตำนานหลวงพ่อดเหยียบน้ำทะเลจืดว่า

นาย हुआง จัน เป็นลูกหนี้ของเศรษฐีปาน ครั้นถึงฤดูเก็บเกี่ยวข้าว นางจันคลอดลูกใหม่ ถูกเศรษฐีปานบังคับให้ไปเก็บเกี่ยวข้าวเพื่อใช้แรงงานชดเชยหนี้สิน นางจึงเอาลูกไปให้นอนในเปลที่ผูกขึ้นระหว่างต้นเม่าใหญ่ที่อยู่ใกล้ๆ ครั้นได้เวลาให้ลูกกินนม กลับมาหาลูกเห็นงูใหญ่นอนขดอยู่รอบๆ เปล นางตกใจและอธิษฐานให้สิ่งศักดิ์สิทธิ์คุ้มครองบุตร ในบัดดลงูใหญ่ก็หายไป และมีแก้วขนาดเท่าไข่นกพิราบวางอยู่ในฝ่ามือของบุตรน้อย นางนำแก้วนั้นมากับไว้จนฐานะดีขึ้นเรื่อย ๆ และทารกนั้นต่อมามีนามว่า ปู่ คือหลวงพ่อดเหยียบน้ำทะเลจืด หรือที่รู้จักกันในนามของหลวงพ่อดวัดช้างให้นั่นเอง

รวมความว่า นาคจะปรากฏในรูปของงูวิเศษ ซึ่งจะมาปรากฏให้รู้ว่าใครมีบุญญาธิการ นอกจากนี้ยังเล่ากันเสมอๆว่า งูจะเฝ้าขุมทรัพย์โบราณที่ฝังหรือซ่อนอยู่ เป็นทำนองปู่โสมเฝ้าทรัพย์ แต่จะนิมิตให้เห็นในลักษณะของงูหรือพญานาค ความเชื่อเช่นนี้มีทั่วไปในภาคใต้โดยปรับเล่าให้สอดคล้องกับท้องถิ่นนั้น ๆ



นาคที่เกี่ยวกับรูปหนังตะลุง

หนังตะลุงยุคเก่าของภาคใต้ รวมทั้งหนังตะลุงในประเทศมาเลเซียตอนเหนือ เช่น กลันตัน ไทรบุรี จะแกะรูปตัวสำคัญ ๆ ให้มีรูปพญานาคเป็นฐานรองรับเท้า หรือทำเป็นรูปเหยียบนาค เป็นทำนองว่ามีนาคเป็นพาหนะ รูปหนังตะลุงภาคใต้ในยุคดังกล่าวที่แกะให้มีรูปพญานาคเป็นฐานรับเท้า เช่น รูปพระอินทร์ ยักษ์ เจ้าเมือง เป็นต้นของหนังตะลุงมาเลเซีย เช่น รูปพระราม พระลักษมณ์ พระอรชุน เป็นต้น

เป็นที่น่าสังเกตว่า มีบทพากย์รูปพระอิศวรของหนังตะลุงสำนวนหนึ่ง ใช้คำว่า “โอม นาคา” เป็นคำอาเศียรวาท ก่อนจะไหว้พระเจ้าทั้ง ๓ องค์ตามคติไสวนิกายของศาสนาพราหมณ์ ดังต่อไปนี้

“โอม นาคา ข้าจะไหว้พระมหาเจ้าทั้งสามองค์
พระอิศวรผู้ทรง พระยาโคสุภราชฤทธิรอน
เบื้องขวาข้าจะไหว้พระนารายณ์พระนารายณ์พระสีก
ทรงครุฑระเหินจน พระชินรินทร์เรืองณรงค์
เบื้องซ้ายข้าจะไหว้ท้าวจตุรพักตร์ผู้ทรง
พระมหาสุวรรณมหันต์ทรงศักดิ์พระอิทธิฤทธิ์เรืองนาม

สามเษยสามองค์ทรงภพไปทั้งสาม
สามโลกเกรงขาม พระเดชพระนามลือขจร”

๑๓๑

นอกจากนี้บทเชิดรูปฤาษีของหนังตะลุงยังบ่งคิดว่า พระอิศวรและพระนารายณ์เป็นเทพสำคัญที่สุดตามคติไสวนิกายและไวษณพนิกาย คือ “ข้าจะไหว้พระอิศวร พระนารายณ์ ผู้เป็นเจ้าท้าวลงมาตั้งฟ้าตั้งดิน ตั้งพระอินทร์พระพรหม ตั้งพระยมพระกาฬ ตั้งพระจตุโลกบาล ทั้งศรีมหาโพธิ์ ตั้งพระโสศรพระศรีรัตนตรัย” คติที่ยกให้พระอิศวรและพระนารายณ์เป็นผู้สร้างโลกสร้างจักรวาลและการใช้ “โอม นาคา” ในบทพากย์รูปพระอิศวร จึงสะท้อนถึงการผสมผสานระหว่างคติเผ่า นาคกับคติไสวนิกาย

นาคที่ปรากฏเป็นฐานของรูปหนังตะลุงน่าจะสอดคล้องและสัมพันธ์กับที่ปรากฏในโอองการแข่งน้ำที่ว่า “โอมสิทธิสรวงศรีแก้ว แฝ้มฤตยูเองเป็นแท่น แก่วนกลืนฟ้ากลืนดิน...” และ “โอม ปรมศรวราย ผายผาหลวงอะคร้าว ท้าวเสด็จเหนือวัวเผือกเอาเงือกเกี่ยวข้าง...”

น้ำหนักเกี่ยวกับยานพาหนะ

นอกจากจะพบคดีการทำรูปน้ำหนักเป็นฐานรูปหนึ่งตะลุงแล้วยังพบที่นำมาใช้เป็นยานพาหนะในลักษณะของเครื่องประดับตกแต่ง เช่น

ที่นครศรีธรรมราชมีผู้พบเครื่องสำริดรูปน้ำหนัก ๕ เศียร ยอดแหลมเป็นเปลวไฟ (ขณะนี้เก็บอยู่ที่พิพิธภัณฑสถานแห่งชาติ นครศรีธรรมราช) เครื่องสำริดชิ้นนี้ สแตนลีย์ เจ. โอ. คอนเนอร์กล่าวไว้ในเรื่อง “ตามพบลึงค์กับอาณาจักรขอม” (JSS - ๑๕๗๕) ว่าเป็นชิ้นส่วนที่ใช้ประกอบราชรถ มีอายุราวปลายพุทธศตวรรษที่ ๑๖ หรือพุทธศตวรรษที่ ๑๗ และยอร์จ โกรสลีย์ เฮอร์ ได้ศึกษาเปรียบเทียบกับภาพของราชรถและเสลี่ยงที่นครวัด ซึ่งเป็นภาพสลักหิน แล้วลงความเห็นว่า เครื่องประดับสำริดที่เป็นน้ำหนัก ๕ เศียรนี้เป็นส่วนประดับที่ปลายยอดของไม้คาน โดยสวมไว้ที่ปลายไม้เพื่อให้ทอประกายแวววาว เพิ่มความงามสง่าแก่ราชรถมากขึ้น

คดีการนำรูปน้ำหนักประดับตกแต่งพาหนะเช่นนี้ ยังเป็นที่นิยมของชาวภาคใต้มาจนปัจจุบัน เช่นการทำเรือพระในประเพณีลากพระ หรือการตกแต่งกระบวณแห่เทียนพรรษา แห่กระทง เป็นต้น

น้ำหนักเกี่ยวกับการเพาะปลูกและความอุดมสมบูรณ์

ชาวภาคใต้มีความเชื่อเช่นเดียวกับชาวเอเชียอาคเนย์ส่วนใหญ่ว่า น้ำหนัก หรือพญานาค เป็นผู้ให้น้ำอันเป็นปัจจัยสำคัญของเกษตรกรรม เชื่อกันว่าแต่ละปีจะมีน้ำหนักให้น้ำแก่มนุษย์โลกมากน้อยต่างกัน ปีใดมีจำนวนพญานาคให้น้ำมากตัวหรือเนื้อตัวเกินควร ปีนั้นมักมีฝนตกน้อย เกิดความแห้งแล้ง ทรัพยากรจะเสียมากกว่าได้ เพราะถ้ามีพญานาคให้น้ำน้อยตัว ย่อมให้น้ำไม่ทั่วถึง แต่ถ้ามีมาก

ตัวเกินไป เช่นมีถึง ๗ ตัว ก็มักจะเกี่ยงกัน จนเกิดเป็นตำนานพุด “น้ำหนักให้น้ำหลายตัวจึงเสียงาน” หมายความว่า ถ้างานใดมีผู้รับผิดชอบมากเกินไป มักเสียงาน

ประเพณีลากพระของชาวใต้ นอกจากจะลากตามความเชื่อ และศรัทธาตามพุทธประวัติแล้วยังเชื่อกันว่าการลากพระจะช่วยให้ฝนตกต้องตามฤดูกาลด้วย เพราะเมื่อการลากพระเสร็จสิ้นลงแล้ว (ลากพระในวันแรม ๑ ค่ำ เดือน ๑๑) จะย่างเข้าฤดูฝน ชาวใต้จึงเชื่อกันว่า “พอพระหลบหลัง” (ลากพระกลับวัด) ฝนก็จะตกหนัก พร้อมทั้งจะปักดำกล้าได้ ด้วยเหตุนี้จึงถือว่าการลากพระเป็นการขอฝนไปโดยปริยายและด้วยเหตุนี้เองจึงนิยมทำเรือพระเป็นรูปนาค ทั้งที่เป็นเรือพระสำหรับลากทางน้ำและทางบก

ถ้าเนาจดหมายจากพระวิจิตรวรสาสน์ ข้าหลวงพิเศษตรวจราชการเมืองสงขลา พัทลุง (เอกสารกระทรวงมหาดไทยรัชกาลที่ ๕ ม. ๔๗/๑๔) กล่าวว่า พระยาวิเชียรคีรี (ชม ณ สงขลา) เห็นว่าการลากพระเป็นเหตุให้เกิดการวิวาท จึงประกาศห้ามลากพระเสียตลอดเมืองสงขลา ดังนั้นเมื่อพระวิจิตรวรสาสน์ไปตรวจราชการที่สติงพระ ประชาชนจึงมาร้องขออนุญาตที่จะลากพระดั้งเดิม อ้างว่าที่ทำนาไม่บริบูรณ์มาหลายปีนั้น ก็เพราะไม่ได้แห่พระ ทั้งยังอาสาจะทำถนนขึ้นสายหนึ่งสำหรับใช้ลากพระโดยเฉพาะ

อันนี้ข้อมแสดงว่า ประเพณีนิยมการตกแต่งเรือสำหรับลากพระเป็นรูปพญานาคนั้น สืบเนื่องมาแต่ความเชื่อที่ว่า การลากพระจะทำให้พญานาคบันดาลให้ฝนตกต้องตามฤดูกาลด้วย

น้ำหนักกับความร่มเย็น

ชาวภาคใต้ยังเชื่อดูด้วยว่า น้ำหนักจะพ่นโปรยน้ำทิพย์มาขโลมไล่ให้มนุษย์มีความสุขสดชื่น

ชำระล้างทั้งมลทินทางกายและทางจิตใจ จึงมีประเพณีการสระหัววันว่าง และการสระหัวขึ้นเบญจาให้แก่อาวุธโส เพื่อแสดงความกตัญญูกตเวทิต์หรือแสดงมุทิตาต่อผู้นั้น โดยจะสร้างเบญจาสมมติแทนเขาพระสุเมรุ แล้วทำเป็นหัวพญานาค พันโปรยน้ำลงมาอาบให้ นิยมทำเป็นรูปพญานาคต่อเชื่อมจากหัวพญานาคที่อยู่ตรงเพดานของเบญจาไปยังใต้ท้องของลำเรือที่ยกพื้นสูงเหนือระดับปากนาค และอยู่ห่างออกไปนอกปริมณฑลพอประมาณ (ยิ่งวางลำเรือไว้ห่างเท่าไรส่วนที่ตกแต่งเป็นลำตัวของพญานาคก็จะยิ่งยาวออก และทำให้ผู้กระทำรู้สึกว่ามีศรัทธาสูงและมีความขลังมากขึ้นเท่านั้น) ผู้ที่มาร่วมพิธีทั้งหมดจะช่วยกันดักน้ำสะอาดซึ่งเจือด้วยเครื่องประทีปและดอกไม้ใส่ลงในลำเรือจนฉนวนทั่วทั้งบุตรหลานและศิษยานุศิษย์ แล้วก็ปล่อยให้ไหลโปรยออกจากปากนาค วิธีเช่นนี้ผู้ร่วมพิธีจะไม่ละลาบละส้วงแต่ต้องตัวผู้อาวุธโสเว้นแต่ญาติสนิทบางคนที่จะคอยปรนนิบัติลูบอุให้ อย่างใกล้ชิด ต่อจากนั้นบรรดาบุตรหลานและศิษยานุศิษย์ก็จะกราบไหว้ขอพรเพื่อเป็นสิริมงคลแก่ชีวิตของตนสืบไป นับว่าพญานาคได้ก่อให้เกิดความสุขกายสุขใจกันทั่วหน้าต่างชื่นอกชื่นใจกันไปอีกนาน

นาคกับครุฑ

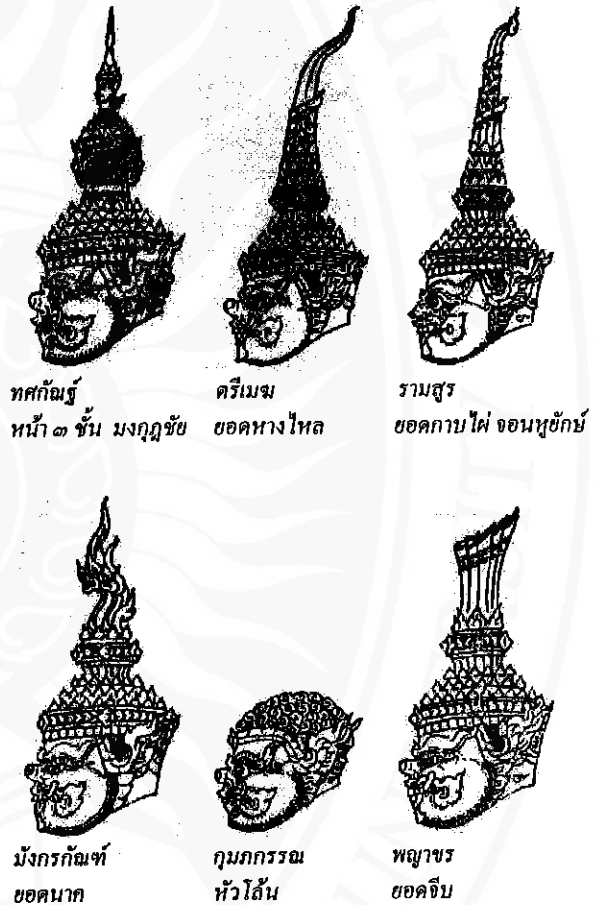
คติเรื่องครุฑจับนาค มีปรากฏในงานประติมากรรมและงานจิตรกรรมพื้นบ้านของภาคใต้อย่างกว้างขวางเช่นเดียวกับในภาคกลาง

จะเห็นได้ว่า “นาค” เข้ามาสัมพันธ์เชื่อมโยงกับวิถีชีวิตของผู้คนในชุมชนในหลายรูปลักษณะ ดังนั้น การที่รูปหนังตะลุงบางประเภทมีนาคมาเป็นฐานรองรับเท้าก็ดี ฉายีตือไม้เท้าหัวนาคก็ดีล้วนมีนัยทางวัฒนธรรมอันเกี่ยวเนื่องกับนาคดังกล่าวมาแล้วทั้งสิ้น

๓. เครื่องทรงและอาวุธประจำกาย เช่น อาวุธของตัวพระตัวนาง ยักษ์ ยักจินี ฯลฯ เป็นสิ่งบันเทิงสะท้อนและสืบทอดมรดกทางวัฒนธรรมตามฐานะและศักยภาพของบุคคล กล่าวคือ

๓.๑ เครื่องทรง พระราชา พระราชินี ราชายักษ์ บุตรยักษ์ ยักจินี ผู้สูงศักดิ์ จะมีเครื่องทรงบ่งบอกถึงฐานะอันครศักดิ์ เช่น มงกุฎ เป็นต้น โปรดสังเกต มงกุฎของยักษ์ ผู้สูงศักดิ์ดังนี้*

ยักษ์ในวรรณคดีไทย



* ทัศนิต อยู่โพธิ์. โขน. ๒๕๑๑

ยักษ์ในนิยายหนังตะลุง



๓.๒ อาวุธ อาวุธประจำกายของเทพ พระราชา ราชายักษ์ บุตรยักษ์ ยักษ์นิ รักษนิกุลผู้ สูงศักดิ์ พระเอก นางเอก ได้แก่ ศร พระขรรค์ ตะบอง เป็นต้น

โดยภาพรวม ผู้ที่ถืออาวุธ ดังกล่าวนี้นี้ ล้วนเป็นบุคคลสำคัญทั้งสิ้น โดยเฉพาะพระขรรค์ เป็นสัญลักษณ์ทางพระพุทธศาสนา คือ เครื่องขจัด อุกุศลมูลและสัญลักษณ์ของเครื่องกำจัดอาชกรรม ของผู้มีธรรมเป็นอาภรณ์เหมือนดังที่พระมหาสัตว์ ใช้พระขรรค์ตัดพระโมลีเพื่อสู่โลกอภิเนษกรรม (การออกบวช) รูปหนังตะลุงภาคใต้ที่จะถือพระขรรค์ ได้จึงมีเฉพาะที่มีมเหศักดิ์มีอิทธิฤทธิ์และมีธรรมานุภาพ เท่านั้น เช่น ถ้ายักษ์ตนใดถือพระขรรค์ย่อมบ่งถึง ยักษ์มีธรรมะ ถ้ารูปนางตัวเอกถือพระขรรค์ก็แสดง ว่ามีอิทธิฤทธิ์เป็นผู้ปราบอธรรม ในการแสดงโนรา พระขรรค์ก็เป็นสัญลักษณ์ของ กษัตริย์ และใช้ใน พิธีกรรมรักษาโรค ขจัดเสนียดจัญไรได้

ภาพลักษณ์พิเศษไปกว่านี้ ลักษณะ การถืออาวุธยังเป็นเครื่องบ่งชี้ถึงศักยภาพและฤทธานุภาพของผู้ถืออาวุธอีกด้วย กล่าวคือ

๓.๒.๑ ถือพระขรรค์หรือถือตะบอง ยกมือไขว้ขึ้นเหนือไหล่ ปลายอาวุธชี้ลงมาด้านล่าง แสดงถึงเป็นผู้มีศักยภาพสูงส่งและมีฤทธานุภาพ

มหาศาล เช่น รูปเทวดา (พระอินทร์) ถือพระ ขรรค์รูปร่างยักษ์ ถือตะบอง เป็นต้น

๓.๒.๒ ถือพระขรรค์หรือถือตะบอง แนบตัว มือกระชับเหนือสะเอว ปลายอาวุธชี้ตรง ขึ้นเบื้องบน แสดงถึงเป็นผู้มีศักยภาพสูง มีฤทธานุ ภาพมาก และมีจิตใจเปี่ยมด้วยเมตตา เช่น รูป พระอิศวร รูปเจ้าเมือง รูปพระเอกถือพระขรรค์ รูปบุตรยักษ์ถือตะบอง เป็นต้น

๓.๒.๓ เหน็บพระขรรค์ ตรงสะเอว ถือพระขรรค์หรือถือตะบองแนบตัว มือกระชับเหนือ สะเอว ปลายอาวุธชี้ลงมาด้านล่าง แสดงถึงเป็นผู้มี ศักยภาพและมีฤทธานุภาพปานกลาง เช่นรูปเจ้า ชาย, นางเอก ถือพระขรรค์ เหน็บพระขรรค์ และ รูปเสนาียักษ์ถือตะบอง เป็นต้น

๔. รูปปรายหน้าบทถือดอกบัว เป็นสื่อ บันทึกสะท้อนและสืบทอดมรดกทางวัฒนธรรมอัน เกี่ยวเนื่องกับดอกบัวซึ่งเข้ามามีบทบาทในวิถีชีวิต ของชุมชน

เรื่องราวของดอกบัวกับวิถีชีวิตของ ชุมชนมีผู้ศึกษาไว้ดังนี้*

* ฤศิริรัตน์ กายราศ. บัว : องค์ประกอบประวัติศาสตร์ศิลปวัฒนธรรมไทย. ๒๕๔๐

ดอกบัวในความหมายแห่งเวไนยสัตว์

สมเด็จพระสัมมาสัมพุทธเจ้าทรงพิจารณา ดูสัตว์โลกด้วยทิพจักขุญาณทอดพระเนตรเห็นว่า เวไนยสัตว์ล้วนมีวิชาห่อหุ้มครอบงำอยู่ หนา บางมากน้อยแตกต่างกันจึงมีสติปัญญาและศรัทธา ที่จะทำความเข้าใจในธรรมะไม่เท่ากัน พระพุทธ องค์ทรงอุปมาเวไนยสัตว์เหล่านี้ว่า **ประดู่ดอกบัว ที่จำแนกออกได้ ๔ เหล่าคือ**

อุคฆฏิตัญญู หมายถึง บุคคลผู้เปรียบ เหมือนดอกบัวที่ชูดอกเหนือผิวน้ำ พร้อมทั้งจะ ผลิตานรับแสงอาทิตย์ยามรุ่งอรุณ คือบุคคลผู้มี วิชาบาปามีแก่กล้า แม้เพียงได้ฟังพระธรรมเทศนา เพียงครั้งเดียวก็สามารถตรัสรู้มรรคผลได้โดยพลัน

วิปจิตัญญู หมายถึง บุคคลผู้เปรียบเหมือน ดอกบัวที่ปรึมน้ำ รอวันเวลาที่ชูดอกขึ้นมาแบ่ง บานในวันต่อๆ ไป คือบุคคลผู้ยังมีกิเลสเกาะยึดอยู่ ปานกลาง อินทรีย์บารมียังไม่แก่กล้า นัก ในการ แสดงพระธรรมเทศนาจำเป็นต้องอธิบายความ ให้ละเอียดยิ่งขึ้น จึงจะสามารถบรรลุมรรคผลได้

ไฉย หมายถึง บุคคลผู้เปรียบเหมือน ดอกบัวที่ยังจมอยู่ใต้ผิวน้ำ ยังมีโอกาสที่จะเจริญขึ้น เหนือผิวน้ำได้ต่อไป คือบุคคลที่กิเลสซึ่งห่อหุ้มจิตใจยังไม่บรรเทาเบาบางลง แต่หากพยายามขัดเกลา ด้วยการสดับพระธรรมเทศนาอยู่เสมอควบคู่ไปกับการบำเพ็ญเพียรเจริญวิปัสสนาสมาธิอยู่เสมอก็จะ สามารถบรรลุธรรมพิเศษได้ในที่สุด

ปตปรม หมายถึง บุคคลผู้เปรียบเหมือน ดอกบัวที่เพิ่งจะแตกจากรากเหง้าซึ่งฝังอยู่ในโคลน ตมได้ท้องน้ำ มีโอกาสตกเป็นอาหารของสัตว์น้ำทั่วไป คือบุคคลที่เป็นหินชาติอย่างต่ำ ถูกพอกพูน ด้วย อาสวกิเลสหยาบหนา แม้ขัดเกลาเท่าใดก็ไม่ มี โอกาสได้หลุดพ้นเข้าสู่มรรคผลพระนิพพานได้ใน ชาตินั้น

เมื่อทรงรู้แจ้งในกมลสันดานแห่งเวไนยสัตว์

ซึ่งมีสภาพแตกต่างกันนั้นแล้ว ก็ทรงเห็นว่าการตรัส แสดงพระสัทธรรมจะมีเป็นการเสียเวลาโดยเปล่า ประโยชน์จึงทรงรับอาราธนาจากท้าวสหัมบดี มหาพรหมที่จะทรงเผยแผ่พระสัทธรรมออกสู่มหาจักรทวารต่อไป

บทบาทของบัวในตำนานพระพุทธศาสนา

ในพระสูตรต่างๆ ได้มีเรื่องราวอันเป็น ตำนานและนิทานที่บัวได้เข้ามามีบทบาทสำคัญ ดังนี้

แสดงถึงปาฏิหาริย์เกี่ยวกับดอกบัว

ตำนานเกี่ยวกับพระพุทธศาสนาเรื่องหนึ่ง กล่าวถึง ครหทินสาวกในนิคายนิครนถ์ ได้พยายาม ชักชวนให้สิริคุต พุทธสาวกหันไปนับถือลัทธิของ ตน สิริคุตจึงทำการทดสอบด้วยการขุดหลุมอุจจาระ อำพรางไว้ที่หน้าบ้าน จากนั้นนิมนต์สาวกนิครนถ์ มาทำภักตกิจที่บ้านของตน ปรากฏว่าเหล่านิครนถ์ ไม่ทราบกลอุบายจึงตกลงไปในหลุมอุจจาระนั้น สิริคุตทำการขับไล่ให้ออกไป เนื่องจากมิได้เป็นผู้ หยั่งรู้จริงทั้งในอดีต ปัจจุบัน และอนาคต ดังที่ได้ อ้างไว้จากนั้นสิริคุตได้ทำการทดสอบอีก โดยขุด หลุมถ่านเพลิงอำพรางไว้แล้วอาราธนาพระพุทธเจ้า พร้อมเหล่าพุทธสาวกให้เสด็จรับภักตกิจ ณ บ้าน ของตน ครั้นพระพุทธองค์อย่างเหยียบลงบนหลุม ถ่านเพลิงได้กลายเป็นดอกบัวรองรับพระบาทไว้ อย่างน่ายมหัศจรรย์ เป็นผลให้ครหทินที่เคยเลื่อมใส ในลัทธินิครนถ์หันมาเลื่อมใสในพระพุทธศาสนา แต่นั้นมา

ตำนานพระพุทธศาสนาข้างฝ่ายมหายานก็ มีเรื่องราวกล่าวในทำนองปาฏิหาริย์เช่นกันว่า

พระเจ้าอโศกผู้มีความศรัทธา จนได้รับ ขนานพระนามว่าจัมมทาโศก ทรงจำลองนรกขุม หนึ่งไว้ แล้วพรางตาด้วยการขุดสระน้ำ ปลูกไม้ ดอกไม้ผลให้ดูเป็นอุทยานร่มรื่นเย็นสบาย ทรงออก

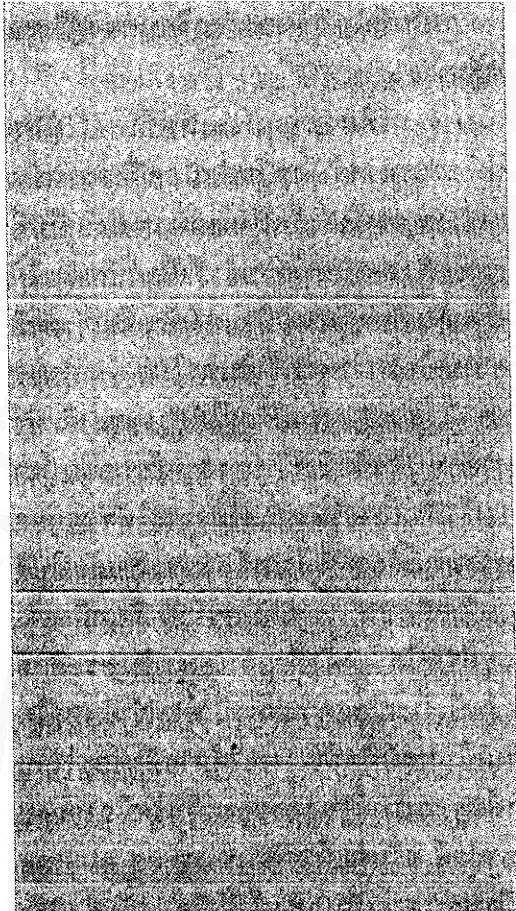
กฏให้ นายนิริบาลผู้ควบคุมสถานที่นั้นปฏิบัติว่า หากมีผู้ใดมียกเว้นแม้แต่พระเจ้าอโศกเอง หากเปลอล่วงล้ำข้ามเขตประตูไปก็ให้จักรกระทำทารุณต่างๆ ตั้งอยู่ในเมืองนรก ครั้นอยู่มาวันหนึ่ง ภิกษุรูปหนึ่ง บิณฑบาตผ่านมาพบอุทยานร่มรื่นก็หมายที่จะเข้าไปพักเพื่อฉันเพล พอล่วงล้ำประตูเข้าไปก็ถูกนายนิริบาลควบคุมตัวไว้ ภิกษุรูปนั้นได้ขอร้องให้ฉันเพลเสียก่อน ก็ได้รับการผ่อนผัน ขณะที่ฉันเพลอยู่นั้น ก็เห็นภานายนิริบาลนำผู้ละเมิดคนอื่นใส่ครกโขลกจนโลหิตพุ่งท่วมตัว ก็บังเกิดความสังเวชจนบรรลุประอรหัตต์ในขณะที่กำลังฉันนั้นเอง ครั้นแล้วนายนิริบาลได้นำภิกษุรูปนั้นไปยังปากหลุมอันเต็มด้วยถ่านเพลิงแล้วผลักตกลงไป ปรากฏว่าเพลิงที่กำลังลุกโชนช่วงดับมอดลงทันทีเกิดเป็นดอกบัวผุดขึ้นรองรับไว้ภิกษุรูปนั้นประทับนั่งอยู่บนดอกบัว แสดงธรรมแก่นายนิริบาลจนเกิดความเลื่อมใส นายนิริบาลได้ทูลเชิญพระเจ้าอโศกให้ทอดพระเนตรเหตุมหัศจรรย์ พระภิกษุได้เทศนาจนพระเจ้าอโศกเกิดความเลื่อมใสศรัทธาในพระพุทธศาสนาประกาศตนเป็นพุทธมามกะ พร้อมทั้งทรงอุปถัมภ์บำรุงพระพุทธศาสนาในเวลาต่อมา

การเกิดทิพยปทุมชาติเป็นปาฏิหาริย์ยังคงเป็นที่นิยมอยู่เสมอในตำนานพุทธศาสนาจากอรรถกถาและฎีกาอังคุตตรนิกายบรรยายพุทธกิจกล่าวไว้ว่า เมื่อสมเด็จพระโลกนาถเจ้าเสด็จออกบิณฑบาตก็มีสายลมอ่อนพัดพื้นปฐพีให้สะอาดนำไปข้างหน้า พลาหก็โปรยเมล็ดฝนลงมาระงับฝุ่นละอองในหนทางแล้วตั้งเป็นพदानอยู่ ณ เบื้องบน สายลมอีกพวกก็พัดพาดอกไม้ทั้งหลายมาโปรยปรายลงในหนทาง ภูมิประเทศที่เป็นโคกเป็นดอนก็ยุบต่ำลง ที่ลุ่มที่ลาดก็หนุนขึ้น เมื่อทรงวางพระบาทลงพื้นดินก็ราบเรียบสม่ำเสมอ แล้วมีดอกปทุมทั้งหลายที่สัมผัสสายารองรับพระบาททั้งสอง

แสดงถึงการเป็นที่กำเนิดของอัจฉริยบุคคลผู้วิเศษ และสำคัญทางศาสนา

ในประวัติศาสตร์นาประเทศทิเบต^{*} ผู้ก่อกำเนิดลัทธิลามะนามว่า *คุรุปัทมสมภ* ซึ่งชาวทิเบตถือว่าเป็นพระพุทธรเจ้าองค์หนึ่งอวตารมา และเป็นศิษย์คารพบูชายิ่งนักในชนชาติทิเบต ก็เชื่อว่าถือกำเนิดในดอกบัวคล้ายกับคติความนิยมทางอินเดีย ดังมีประวัติความเป็นมาว่าพระเจ้าอินทรโพธิ ผู้พระเนตรบอด เสวยราชสมบัติอยู่ในกรุงชตุมชาติแห่งแคว้นนุรคยาน (ในกัมพูระ) ทรงสวดอ้อนวอนบูชาพระพุทธรเจ้าทั้งหลายในสากลจักรวาลให้ช่วยปลดเปลื้องความทุกข์ยากที่บ้านเมืองประสบภัยพิบัติ พระพุทธรเจ้าอมิตาภะ ณ แดนสุชาวดี จึงเสด็จอวตารเป็นรูปปริศมึสว่างดั่งฟ้าแลบลงมาในสระศักดิ์สิทธิ์แห่งหนึ่งในแคว้นแห่งนี้ พระเจ้าอินทรโพธิได้สุบินเป็นศุภนิมิตว่า ทรงได้สายฟ้าทองไว้ในพระหัตถ์พระวรกายของพระองค์ก็มีรัศมีฉายานดั่งแสงอาทิตย์ ครั้นรุ่งเช้าตรีก็นคราษครุ กราบทูลว่ามีรัศมีประหลาดเป็นแสงห้าสีเลื่อมสลบดั่งสีรุ้งตกลงในสระบัวชื่อธนาโกษ แล้วฉายแสงสว่างทั่วไปในไตรโลก ขณะนั้นพระเนตรของพระเจ้าอินทรโพธิก็หายบอดอย่างมหัศจรรย์ ได้เสด็จลงเรือไปกลางสระพบดอกบัวหนึ่งบานงดงามหาที่เปรียบมิได้ บนกลีบบัวมีกุมารรูปร่างน่ารักอายุราวแปดขวบ รูปร่างมีแสงรัศมีดั่งเทพนั่งอยู่ พระเจ้าอินทรโพธิทรงย่อพระชานุลงเคารพพร้อมตรัสถามถึงความ เป็นมา พระกุมารตรัสตอบว่าได้มาตามพุทธทำนาย

* อนุমানราชชน, ศาสตราจารย์ พระยา. ลัทธิของเพื่อน. กรุงเทพฯ. โรงพิมพ์สุทธกาลาดพร้าว, ๒๕๓๓. หน้า ๑๔๒-๑๔๓. (งานนิพนธ์ชุดสมบูรณหวมวดศาสนา-ความเชื่อ เล่มที่ ๕, พิมพ์เผยแพร่ในวาระครบ ๑๐๐ ปี ศาสตราจารย์พระยาอนุมานราชชนและองค์การศึกษาวิทยาศาสตร์และวัฒนธรรมแห่งสหประชาชาติ ประกาศเกียรติคุณเป็น "บุคคลผู้มีผลงานดีเด่นทางวัฒนธรรมระดับโลก" ๑๔ ธันวาคม ๒๕๓๑).



รูปปราชญ์ที่ถือดอกบัวเป็นเครื่องสักการะ

ของพระศากยมุนีพุทธเจ้า ซึ่งเคยตรัสไว้ว่าอีกพันสองร้อยปีข้างหน้าจะมีบุรุษผู้มาเกิดในดอกบัวทางทิศตะวันออกเฉียงเหนือแห่งแคว้นอูรคยาน มีนามว่าปีทมสมภพ (เกิดในดอกบัว) ซึ่งจะมาเป็นครูสั่งสอนลัทธิมนตรยานและช่วยสรรพสัตว์ให้พ้นจากสังสารทุกข์

พระเจ้าอินทรวชิตรองศดับตั้งนั้นก็ปราบปลื้มยอมรับนับถืออัญเชิญกุมารนั้นสู่พระราชวังขนานนามว่า สโรรุหวัชระ(สายฟ้าอันเกิดในสระ) แต่นั้นมาบ้านเมืองก็มีแต่ความสุข พระศาสนาก็แผ่ไพศาล ด้วยเหตุนี้ดอกบัวจึงเป็นเครื่องหมายอันศักดิ์สิทธิ์ในลัทธิลามา

แสดงถึงผลานิสงส์ที่เกิดแก่บุคคลผู้เลื่อมใสศรัทธาในพระพุทธศาสนา

จากอรรถกถาปทานมีเรื่องราวของเจ้าหญิงเชื้อเชิญผู้หนึ่ง มีความศรัทธา ถวายดอกบัวกับข้าวดอกแก่พระปิณฑกพุทธเจ้า แต่แล้วถูกคิดว่สมณะคงจะไม่ประสงค์ดอกไม้วจึงขอดอกบัวกลับคืน เมื่อดั่งสติถูกคิดว่หากท่านไม่พึงใช้ประโยชน์แล้วก็คงไม่รับถวาย จึงนำดอกบัวกลับไปถวายใหม่ ครั้นตายไปได้เกิดบนสวรรค์ เนื่องจากมีโอกาสทำบุญกับพระปิณฑกพุทธเจ้า เมื่อถึงเวลาจุติก็ได้จุติในดอกบัว มีชื่อว่า ปทุมาวดี เวลาอย่างก้าวไปทางใดก็มีดอกบัวผุดขึ้นมารองรับ พระฤาษีพบเข้านำมาเลี้ยงไว้ ต่อมาได้อภิเษกเป็นมเหสีของพระเจ้ากรุงพาราณสี ครั้นตั้งครรภ์ก็ได้ประสูติพระโอรสจำนวน ๕๐๐ องค์ เท่าจำนวนเมล็ดข้าวดอกที่เคยอธิษฐาน เมื่อคราวถวายพระปิณฑกพุทธเจ้า ต่อมาถูกไล่ความจากบรรดานางสนมผู้มีจิตริษยาจึงถูกขับออกจากเมือง ชัคเซพเนจรได้รับความทุกข์ยาก ดอกบัวที่เคยผุดขึ้นมารองรับเมื่ออย่างทำไปทางใดก็หายไปหมดสิ้น ครั้นภายหลังเมื่อพระเจ้ากรุงพาราณสีทรงทราบความจริง ก็ทรง

รับนางปทุมมาวดีกลับเป็นมเหสีตามเดิม บุญที่ได้รับ
เกิดจากผลานิสงส์ในการถวายดอกบัว ส่วน
เคราะห์กรรมที่ประสบและบุญที่ย้อนกลับมาภาย
หลัง ล้วนเป็นเหตุจากการนำดอกบัวกลับคืนแล้ว
กลับใจนำไปถวายใหม่อีกครั้ง นางปทุมมาวดีใน
สมัยพุทธกาลได้เกิดเป็น นางอุบลวณณาภิกษุณี ผู้
ที่ได้รับยกย่องให้เป็นเอตนะทัคคะยอดเยี่ยมในเชิง
อิทธิฤทธิ์

แสดงถึงผลานิสงส์จากการฟังธรรม

คัมภีร์โลกทิปกสาร ปริเฉทที่ ๘ ปกิณณ
กนยสารนิเทศ มีเรื่องราวกล่าวถึงผลานิสงส์จาก
การฟังธรรมว่า ในเมืองสาวัตถีได้มีภุมมพิณหนึ่ง
สามีของธิดาของภุมมพิณนั้นเป็นคนมีศรัทธาเลื่อมใส
ครั้งหนึ่งได้ฟังธรรมด้วยอาการเคารพ คิดว่าพระ
ธรรมนี้เราผู้เป็นศฤงคารไม่อาจบำเพ็ญให้เต็มได้ จึง
ไปสู่พระอารามแล้วบวชในสำนักของพระเถระผู้
ถือการบิณฑบาตเป็นกิจประจำ เมื่อพระราชาทรง
ทราบเรื่อง ก็นำธิดาภุมมพิณภรรยาของชายผู้นั้นเข้าสู่
อันเตปรุสถาน ครั้นต่อมาได้มีชาวบ้านนำดอกอุบล
เขียวจำนวนมากมาถวายแก่พระราชินี พระราชินี
ดอกอุบลเขียวมามอบให้แก่นางสนมคนละดอก
ส่วนธิดาภุมมพิณได้ดอกอุบลสองดอกนางแสดง
อาการร่าเริงยินดี แต่แล้วก็กอดดอกบัวร้องให้
พระราชินีถามถึงสาเหตุนางทูลตอบว่าจิตใจเพราะได้
ดอกอุบลถึงสองดอก แต่ครั้งได้กลิ่นหอมของ
ดอกอุบลซึ่งคล้ายกลิ่นปากของพระเถระผู้เคยเป็น
สามีทำให้ร้องไห้ระลึกรถึง พระราชินีไม่ทรงเชื่อว่า
กลิ่นปากของพระเถระจะเป็นกลิ่นดอกอุบลจริง จึง
นิมนต์พระพุทธรูปเจ้าพร้อมสาวกทั้งปวงเสด็จมารับ
ถวายทานบิณฑบาตในวัง จากนั้นขอพระพุทธรูป
อนุญาตให้พระเถระรูปนั้นหยุดอยู่ต่อเพื่อแสดงธรรม
อนุโมทนา ส่วนพระพุทธรูปพร้อมพระสาวกเสด็จ
กลับพระวิหาร

พระเถระรับอนุโมทนาแสดงธรรมถวาย
พระราชินี กลิ่นหอมอันเป็นกลิ่นของดอกอุบลก็ฟุ้ง
กระจายตกลงอบอวลไปทั่วอาณาบริเวณ พระราชินี
ใคร่ทราบว่าเป็นเช่นนี้เกิดจากอานิสงส์ประการใด
จึงเสด็จไปทูลถามพระพุทธรูป ทรงมีพระพุทธรูป
ดำรัสว่า พระเถระรูปนี้ในอดีตได้ฟังธรรมในพระ
ศาสนาโดยเคารพมีอาการเกิดปีติแล้วเปล่งเสียงสาธุ
อยู่เนืองๆ ผลแห่งกรรมจึงทำให้มีกลิ่นหอมจากปาก
เหมือนดอกอุบลกระจายกลิ่นอยู่ในน้ำฉะนั้น

ผู้ที่รักษาอุโบสถศีล โดยเฉพาะการงดเว้น
จากมุสาวาทาเป็นประจำในทุกๆ ภาวนอกจากจะ
เป็นผู้มีอินทรีย์ผ่องใส คำพูดสละสลวย และอ่อน
หวาน มีพื้นสะอาดเรียบทั้งทนต์แล้วยังจะมีกลิ่น
ปากหอมฟุ้งเหมือนดอกอุบล วาจาเป็นที่เชื่อถือและ
มีชีวหาสีแดงอ่อนเหมือนกลีบของดอกบัว เป็นที่รัก
ใคร่ชื่นชมของบุคคลทั่วไป ดังเช่น อติรัตนะหรือ
นางแก้วคู่พระบารมีแห่งพระมหาจักรพรรดิราช
เมื่อยามเจรจาก็ดี หัวร่อก็ดี กลิ่นปากนางแก้วนั้น
หอมฟุ้งออกดังกลิ่นดอกบัวอันชื่อว่านิลบลและ
จงกลนีเมื่อบานอยู่นั้น อันว่ากลิ่นปากแห่งนางแก้ว
นี้หอมดังนั้นทุกเมื่อแล

แสดงการเปรียบเทียบเรื่องการเห็นบาปเป็นบุญ หรือเห็นผิดเป็นชอบ

ในเอกนิบาต มัชฌิมปิณฑาสก เรื่องมิตต
วินทุชาดก มีว่า มิตตวินทุกะเป็นบุตรเศรษฐี มารดา
ว่าจ้างด้วยเงินจำนวน ๑,๐๐๐ กษาปณ์ เพื่อให้ฟัง
เทศน์ แก่กลับทำร้ายมารดาและนำเงินไปเที่ยวทะเล
ครั้งเดินทางไปถึงกลางทะเลลึก เกิดเหตุอาเพศไม่มี
คลื่นลม ทำให้เรือไม่สามารถเดินทางต่อไปได้ ต่าง
พากันสงสัยว่าจะมีผู้เป็นกาลกิณีอยู่ในเรือลำนั้น ผล
การจับฉลาก ๓ ครั้ง ตกอยู่กับ มิตตวินทุกะทุกครั้ง

* สิตปากร, กรม. วรรณกรรมสมัยสุโขทัย ไตรภูมิกลา.
กรุงเทพฯ. โรงพิมพ์หัดศิลป์, ๒๕๒๘, หน้า ๘๑

ไปมิตตวินทุกะจึงถูกโยนลงทะเลแต่สามารถว่ายน้ำไปถึงเกาะแห่งหนึ่งซึ่งเป็น ที่อยู่ของนางเวมานิกเปรต ผู้มีวิมานแก้วผลึก วิมานเงิน และวิมานแก้วมิตตวินทุกะอยู่กับนางเวมานิกเปรตได้ไม่นานก็ไม่พอใจ ละทิ้งแล้วเดินทางต่อไป คราวนี้ได้พบกับสัตว์นรกมีจักรกรคติดอยู่บนศีรษะแต่กลับเห็นเป็นดอกบัวหลวงสวยงามก็อยากได้ แม้สัตว์นรกจะบอกว่าเป็นจักรกรคก็ไม่เชื่อฟังกลับกล่าวหาว่าหลอกลวงตน ดังนั้นสัตว์นรกจึงเอากงจักรครอบศีรษะมิตตวินทุกะแล้วหนีไป มิตตวินทุกะจึงต้องเสวยกรรมจากการทำร้ายและไม่เชื่อฟังมารดาอย่างทุกขเวทนาแสนสาหัส

บัวความหมายแห่งพระรัตนตรัย

การที่ดอกบัวเป็นดอกไม้ที่มีความบริสุทธิ์สะอาด จึงเป็นเครื่องเตือนใจว่าเรามีพระรัตนตรัยกำจุนอยู่ภายในจิตใจ การกราบไหว้บูชาพระรัตนตรัยจึงมิใช่เพียงแต่กราบไหว้ธรรมดาเท่านั้น หากต้องกราบไหว้ด้วยหัวใจอันบริสุทธิ์ผ่องแผ้ว ดอกบัวจึงมีความหมายแห่งพระรัตนตรัยดังนี้

บัวในความหมายพระพุทธ

คติทางพระพุทธศาสนาแต่ดั้งเดิมกำหนดให้ดอกบัวเป็นสัญลักษณ์หรือนิมิต แทนจำนวนองค์พระพุทธเจ้าที่จะมาตรัสรู้ในหลายๆ อสงไขย ดังนั้นดอกบัวจึงหมายถึงพระพุทธเจ้าทุกพระองค์ เป็นเหตุให้เกิดความนิยมนำดอกบัวเป็นสัญลักษณ์แทนพระพุทธเจ้าในหลายๆ ที่ ตั้งแต่สมัยที่ยังไม่นิยมการปั้นพระพุทธปฏิมาเป็นรูปเคารพเมื่อประมาณ ๒,๐๐๐ ปีล่วงมาแล้ว การนิยมนำดอกบัวก็เนื่องจากกำเนิดอันพิเศษกว่าดอกไม้ชนิดอื่นใด คือหลุดพ้นจากมลทินของโคลนตมแล้วเบ่งบานขึ้นเหนือน้ำเสมอสวยงามด้วยรูปทรง สีกลิ่นหอมจรุงใจ คู่บริสุทธิ์ ประดุจพระพุทธรูปแห่งองค์สมเด็จพระสัมมาสัมพุทธเจ้าที่เบิกบานผ่องแผ้ว โดยปราศจากราศีม้าทำให้หมอง

บัวในความหมายพระธรรม

กำเนิดอันสูงส่งของบัว ทำให้บัวได้รับยกย่องว่าเป็นสิ่งดีพิเศษ จึงได้รับการเปรียบเทียบกับธรรมอันประเสริฐ ดังเช่นที่พระนาคเสนเถระกล่าวไว้ในมิลินทปัญหาคัมภีร์ว่า

สมาธิรัตนะเป็นธรรมอันบริสุทธิ์ ทำให้จิตใจแน่วแน่งนอาสวกิเลสไม่สามารถเข้าเกาะกุมได้ ประดุจใบบัวหลวงที่น้ำไม่สามารถซึมติดอยู่ได้จึงสะอาดปราศจากมลทินอยู่เสมอ

พระมหาสติปัญญานหรือธรรมอันเป็นที่ตั้งแห่งสติ ๔ ประการ คือ กาย เวทนา จิตและธรรม นั้น เปรียบเทียบพระน้ำกว้างใหญ่เต็มเปี่ยมด้วยน้ำใสสะอาดไม่ขุ่นมัว มีพระนิพพานประดุจดอกบัวดาดายอยู่ในสระน้ำนั้น ผู้ปฏิบัติธรรมควรพิจารณาจำแนกสังขารด้วยญาณเล่นอยู่ด้วยพระสติปัญญานั้นตามสบาย ประดุจช้างซึ่งลงเล่นน้ำในสระบัวอันกว้างใหญ่อย่างคึกคะนอง สำราญใจฉนั้น

บัวในความหมายพระสงฆ์ หรือผู้ปฏิบัติธรรม

คุณสมบัติของบัวยังเปรียบกับพระสงฆ์หรือผู้ปฏิบัติธรรมได้ว่า ผู้ใดก็ตาม แม้เกิดในตระกูลต่ำต้อย หากจงใจเพียงใด หากเจริญภาวนาครองตนอยู่ในเพศพรหมจรรย์ยึดมั่นศรัทธาในพระธรรมคำสั่งสอนอย่างเคร่งครัด จนสามารถหลีกเลี่ยงพ้นจากชาติภูมิเดิม ดังเช่นตมและน้ำที่หล่อเลี้ยง ก็ย่อมได้รับความเลื่อมใสศรัทธาจากบุคคลทั่วไป เป็นที่เคารพกราบไหว้บูชาโดยปราศจากอคติและความรังเกียจในชาติตระกูล

ในมิลินทปัญหาคัมภีร์ พระนาคเสนเถระได้เปรียบเทียบดอกบัวกับพระสงฆ์หรือผู้ปฏิบัติธรรมหลายนัยยะดังนี้

ผู้ปฏิบัติธรรมเปรียบดังปทุมชาติ ๓ ประการ คือ

ประการแรก ธรรมชาติดอกบัวหลวงแม้เกิดจากน้ำแต่น้ำไม่ติดซึมอยู่ได้ฉันใด บุคคลผู้ปฏิบัติธรรมหากไม่มีความยินดีในชาติตระกูล หมู่นกณะ ลาภ ยศฐาบรรดาศักดิ์ คำสรรเสริญ จดบังจืดที่บริโภคแล้ว ก็ไม่มีอารมณ์ติดยึดอยู่ด้วยสรรพกิเลสประดุจดอกบัวที่ไม่ติดด้วยน้ำฉันนั้น

ประการที่สอง ดอกบัวหลวงย่อมลอยน้ำไม่จมฉันใด ผู้สามารถระงับสรรพภัยและความโศกได้ย่อมลอยอยู่ได้ในโลกุตรธรรมเหมือนดอกบัวฉันนั้น

ประการที่สาม ธรรมชาติของดอกบัวแม้กระทบสายลมเพียงเบาๆ ก็พลิ้วไหวเหมือนดังผู้ปฏิบัติธรรมที่สรวมกาย วาจา ใจ ไม่ข้องแวะในอาสวกิเลส ย่อมจะสะอึกหวาดหวั่นต่อภัยแม้เพียงได้ประสบกับกิเลสเพียงเล็กน้อยเท่านั้น

อุปมาดอกบัวกับพระนิมิต

ดอกสัตตบุษย์ ดอกบัวสี่ขาวบริสุทธิ์ แม้ได้ชื่อว่าเป็นดอกไม้ แต่ก็ได้รับการยกย่องว่าเป็นดอกไม้ที่สูงส่งกว่าดอกไม้อื่นใด เช่นเดียวกับพระนิมิตที่ได้ชื่อว่าเป็นสมณะ แต่ก็ประเสริฐกว่าปุถุชนที่ยังไม่สิ้นกิเลสปฏิบัติเพียงดับกิเลสเท่านั้น ซึ่งก็ได้ชื่อว่าเป็นสมณะเช่นกัน เปรียบดุจดอกสัตตบุษย์ที่เหนือกว่าดอกไม้ทั้งปวง

ความสำคัญของบัวในลัทธิมหายาน

สมัยต่อมาพระพุทธศาสนาในอินเดียเกิดการแบ่งแยกออกเป็นสองนิกาย คือ นิกายฝ่ายเหนือกับนิกายฝ่ายใต้ แม้ทั้งสองนิกายจะนับถือพระธรรมวินัยตามพระไตรปิฎกด้วยกัน แต่ก็มี ความแตกต่างกันคือ

นิกายฝ่ายเหนือ นับถือพระปรมาตมเป็นสำคัญ มีคติที่จะทำการเผยแผ่พระพุทธศาสนาให้เป็นที่เลื่อมใสของมหาชนอย่างกว้างขวางโดยคิวิวิธีการที่จะชักจูงโน้มน้าวจิตใจของผู้คนให้หันมา

เลื่อมใสในพระพุทธศาสนาเสียก่อน จึงค่อยสอนวิธีระงับดับกิเลสในภายหลัง เรียกว่าวิธี มหายาน หมายความว่า เป็นยานพาหนะอันกว้างใหญ่ที่จะนำสรรพสัตว์ข้ามสังสารวัฏ

นิกายฝ่ายใต้ นับถือพระวินัยเป็นสำคัญ มุ่งหมายรักษาพระธรรมวินัยซึ่งได้รับการปฐมสังคายนาจากพระอรชยสาวกไว้อย่างมั่นคง รวมทั้งยึดมั่นในแนวทางคำสั่งสอนของพระพุทธองค์โดยไม่แปรเปลี่ยนเป็นอย่างอื่น จึงได้รับการเรียกจากนิกายฝ่ายเหนือว่าหินยาน หมายถึง ยานพาหนะอันคับแคบ

ลัทธิมหายาน ทำการปฏิรูปคติทางศาสนาแต่ดั้งเดิมที่ว่า บุคคลจะพึงถึงพระนิพพานก็มีแต่พระพุทธเจ้า พระปัจเจกพุทธเจ้าหรือพระอรหันต์ จินาสพเท่านั้น ซึ่งทางมหายานถือว่าการมุ่งบรรลุผลแต่เฉพาะตัวมิได้ยังประโยชน์แก่ผู้อื่น ควรที่จะมุ่งหมายพุทธภูมินำผู้อื่นข้ามสังสารวัฏเสียก่อน จึงค่อยเข้าสู่พระนิพพานในภายหลัง ดังนั้นจึงเกิดการนับถือพระโพธิสัตว์ขึ้นในลัทธิมหายานอย่างกว้างขวาง การจะเป็นพระโพธิสัตว์ได้ก็โดยที่บุคคลนั้นต้องบำเพ็ญคุณวิเศษจำนวนมากพระโพธิสัตว์เหล่านั้นนับถือว่าเป็นอนาคตพุทธ ลัทธิมหายานได้เปลี่ยนแปลงความเชื่อเดิมที่ว่าพระพุทธเจ้ามีทั้งอดีต ปัจจุบัน และอนาคตมาเป็นความเชื่อว่ามีพระพุทธเจ้าอยู่ทั่วไปในอนันตจักรวาล และยังสมมุติภูมิของพระพุทธเจ้าว่ามีความแตกต่างกัน โดยมีการกำหนดไว้ว่าพระพุทธเจ้าเป็นตริกาย คือมีพระกายสามได้แก่ **ธรรมกาย สัมโลกกาย และนิรมานกาย**

ธรรมกาย เป็นภาวะสำคัญ แห่งความรู้แจ้งเห็นจริง ได้แก่พระสยัมภูพุทธเจ้า ผู้ทรงอุบัติขึ้นเองในโลก ไม่มีต้น ไม่มีปลาย โดยจะทรงประทับอยู่เป็นผู้สูงสุดและเป็นนิรันดร การที่ทรง



รูปลักษณะการถืออาวฐ "ศร" และ "พระขรรค์"

อุบัติขึ้นก่อนสิ่งอื่นใดจึงมีพระนามว่า พระอาทิตย์ พุทธ บางนิยายเรียกว่า วัชรสัตว์ มีพระวรณะ เป็นสีน้ำเงิน แสดงลักษณะปางสมาธิ รูปเคารพมัก ทำเป็นพระพุทธรูปปฏิมากรทรงเครื่องอย่างพระเจ้า จักรพรรดิ โดยปกติจะเสด็จประทับเหนือดอกบัว แสดงว่ามีพระชาติกำเนิดเป็นทิพย์

สัมโลกกาย คือ กายแห่งความบันเทิง หมายความว่า มีกายเป็นทิพย์มีรัศมีรุ่งเรือง ได้แก่ พระธยานิพุทธเจ้า หรือ พระอานานิพุทธ ซึ่งเกิดขึ้น จากอำนาจสมาบัติของพระอาทิตย์ มีอยู่ด้วยกันห้าพระองค์เป็นประธานอยู่บนสวรรค์ ประจํา ฅ ทิศต่างๆ มีพระนามและเรื่องราวพิศมกแตกต่างกันไปในนิยายต่างๆ รูปเคารพทั่วไปมักมี ลักษณะเป็นพระพุทธรูปสามัญ แต่มีความแตกต่างกันที่พระหัตถ์ พระธยานิพุทธเจ้ามีพระนามดังนี้

พระไวโรจนะวรณะสีขาว แสดงปาง ปฐมเทศนา ประทับบนดอกบัวสีเขียว

พระอภโยภยะวรณะสีน้ำเงิน แสดงปาง มารวิชัย ทรงวัชระ และมีช้างเป็นพาหนะ

พระรัตนสัมภะวรณะสีเหลือง แสดงปาง ประทานพร ทรงจินดามณี มีม้าเป็นพาหนะ ประทับบนดอกบัวสีเหลือง

พระอมิตากะมีวรณะสีแดง แสดงปาง สมาธิเพชร ทรงบาตร มีนกงูเป็นพาหนะ บาง แห่งประทับบนดอกบัวสีขาว และทรงถือดอกบัว

พระอโมฆะสิทธิะวรณะสีเขียวใบไม้ แสดงปางประทานอภัย ทรงวิศวะวัชระ

นิรมลกาย คือ กายที่เนรมิตบิดเบือน หมายถึง กายมนุษย์ ร่างมนุษย์ของพระพุทธรเจ้า เรียกว่า มานุญิพุทธเจ้า หรือ มนุษยโพธิสัตว์ เป็น ผู้ที่พระธยานิพุทธเจ้าบันดาลให้ลงมาบังเกิดในโลก มนุษย์เพื่อสั่งสอนเวไนยสัตว์ ทั้งอดีต ปัจจุบัน และ อนาคต ซึ่งในคัมภีร์อปริมิตรารณี กล่าวว่า มีจำนวน มากมายเหลือคณนา ประคุดตั้งเมสึดทรายบนฝั่ง

แม่น้ำคงคา แต่ที่สำคัญที่สุดมีอยู่ห้าพระองค์คือ
พระสมันตภัทรโพธิสัตว์ผู้รักษาศาสนา
ของพระกกุสันธพุทธเจ้า

พระวัชรปาณีโพธิสัตว์ผู้รักษาพระศาสนา
ของพระโกนาคมพุทธเจ้า

พระรัตนปาณีโพธิสัตว์ผู้รักษาพระศาสนาของ
พระกัสสปพุทธเจ้า

พระอวโลกิเตศวรโพธิสัตว์ผู้รักษาพระ
ศาสนาของพระโคตมสัมมาสัมพุทธเจ้า

พระวิศวาปาณีโพธิสัตว์ผู้จะมารักษาพระ
ศาสนาของพระศรีอาริยมืดไตรยพุทธเจ้าในภาย
ภาคหน้า

พระมานุญพิพุทธเจ้า ๕ พระองค์ หรือที่
เรียกว่า พระเจ้าห้าพระองค์ เป็นจำนวนที่แพร่
หลายและนิยมของชาวเนปาล จีน ทิเบต และ
ญี่ปุ่น รูปเคารพของมนุษย์พุทธเจ้านี้มักทำรูปมหา
บุรุษทรงเครื่องขัตติยภรณ์ประทับเหนือดอกบัว มี
พระพุทธรูปประดับไว้ที่พระอุณหิส หรือพระเมลา
เป็นสัญลักษณ์ ส่วนพระหัตถ์จะทรงวัตถุต่าง ๆ ได้
แก่ ดอกบัว วชิระ คัมภีร์ จินดามณี เป็นต้น

ลัทธิมหายานในประเทศจีน มีความเชื่อว่า
พระโพธิสัตว์ คือ พระผู้รู้แจ้ง อาจตรัสรู้เป็นพระ
พุทธเจ้าเมื่อไรก็ได้ แต่ยังไม่ปรารถนาเข้าสู่พุทธ
ภูมิ เพราะต้องการบำบัดทุกข์ให้สรรพสัตว์เสีย
ก่อน ซึ่งมีอยู่ด้วยกันหลายองค์ได้แก่ พระกวนอิม
ได้ชื่อเอี้ย บันชูฟูสะ จุนที่ ฯลฯ

บันชูฟูสะ หรือ พระมัญชุศรีโพธิสัตว์
เป็นพระโพธิสัตว์ประจำปัญญา มีเครื่องอุปโภค
เป็นดอกบัวสายสีน้ำเงินจึงมักมีรูปในท่านั่งเหนือ
ดอกบัว ทรงมาลาโพธิสัตว์เป็นรูปใบไม้ เรียงกัน
ห้าใบ พระหัตถ์ทรงสมุดคัมภีร์ปารมิตาอันเป็น
คัมภีร์ศักดิ์สิทธิ์ของพระพุทธศาสนา โดยมีดอกนิล
อุบล(บัวขาว) รองรับ บางครั้งทรงดวงจินดามณี มี
สิ่งใดเป็นพาหนะ

จุนที่ เป็นพระโพธิสัตว์ที่มีเรื่องราวเกี่ยว
พันกับดอกบัวในลักษณะต่างไปจากทางอินเดีย แม้
รูปเคารพซึ่งนิยมทำไว้ตามโรงเจจะเป็นโพธิสัตว์ผู้
หญิงมีแปดกร แต่เรื่องราวที่ปรากฏในวรรณคดีจีน
เช่น ไซอิ๋วหรือห้องสิน จุนที่จะกลายเป็นผู้ชายที่มี
ฤทธิ์เดชมากในเรื่องห้องสิน จุนที่ผู้มาจากไซอิ
หรือสุขาวคิมบพาทเป็นแม่ทัพผู้เก่งกล้าสามารถ
ไม่เกรงกลัวต่อฤทธิ์อำนาจวิเศษนานาประการของ
ข้าศึก ขณะสู้รบด้วยอำนาจบารมีจะปรากฏมี
ดอกบัวนับพัน อาทิเช่น บัวทอง บัวขาว บัวสีน้ำ
เงิน บ้างก็บัวห้าสี ผุดขึ้นมาเป็นเกราะป้องกันให้
พ้นจากคมอาวุธ จุนที่นี้ภายหลังได้ตรัสรู้เป็นพระ
พุทธเจ้ามีพระนามว่า ไวโรจนะ

นอกจากนี้ยังมีโพธิสัตว์หญิงซึ่งเป็นศักดิ์
หรือนางกู่บารมีประจำพระองค์พระอาทิตย์พุทธและ
พระธยานิพุทธ สันนิษฐานว่ามีที่มาจากคติของ
ศาสนาพราหมณ์ที่นิยมเทพนารีเป็นชายาเคียงคู่พระ
เป็นเจ้าเสมอ ในคติมหายานนิยมนับถือพระ
โพธิสัตว์อวโลกิเตศวรและศักดิ์ของพระองค์คือ
นางคารา นิกายลามาในทิเบตนับถือนางคารานี้ว่า
เป็นเทวีแห่งการุญ และเป็นพระราชินีในสวรรค์
(กวนอิมเนี่ย) มีประวัติการกำเนิดว่า น้ำพระเนตร
ของพระอวโลกิเตศวรหยาดหนึ่งร่วงลงไปในหุบ
เขาเกิดเป็นทะเลสาบขึ้น แล้วมีดอกบัวบานขยาย
กลีบปรากฏมีคาราเทวีเกิดอยู่ในดอกบัวนั้น สตรีใด
ที่มีคุณความดีชาวทิเบตจะมีความเชื่อว่าสตรีผู้นั้น
เป็นนางคารามาเกิด ยังมีนางคาราเทวีในลักษณะ
ต่างๆ อีกเป็นจำนวนมาก ที่นิยมนับถือกันมากอีก
องค์หนึ่งมีนามว่า สยามคารา มีวรรณะเป็นสีเขียว
แก่ มักเป็นรูปหญิงอินเดีย นั่งบนดอกบัวห้อยบาท
ซ้าย หัตถ์ซ้ายถือดอกบัวสายสีเขียว* (ซึ่งก็คือ
อุตพลหรือณีโกฏปล หรือบัวสีน้ำเงิน ซึ่งถือว่าเป็น

* อนุমানราชชน, ศาสตราจารย์ พระยา, ลัทธิของเพื่อน.
กรุงเทพฯ : โรงพิมพ์คุรุสภา, ๒๕๓๕, หน้า ๑๘๘.

.เครื่องอุปโภคประจำพระองค์พระโพธิสัตว์ปีทม-
ปาณีด้วย)

พระพุทธศาสนาลัทธิมหายานเมื่อเจริญสูง
สุดทางอินเดียตอนเหนือแล้วก็แผ่ขึ้นเหนือไปยังจีน
ทิเบตและญี่ปุ่น ในขณะที่เดียวกันก็เผยแผ่ลงไปทาง
ใต้เข้าไปสู่ชวา กัมพูชาและดินแดนบางส่วนของไทย

การนับถือดอกบัวว่าเป็นสัญลักษณ์แทน
พระพุทธเจ้าทุกพระองค์นั้น เป็นคติความเชื่อมาแต่
เริ่มกำเนิดลัทธิตศานา และยิ่งเจริญมากขึ้นเมื่อพุทธ
ศาสนาแบ่งออกเป็นสองนิกาย คือ หินยานกับ
มหายาน บัวจะได้รับความนิยมจากลัทธิมหายาน
มากกว่าลัทธิหินยานมีข้อแตกต่างกันที่ลัทธิต
มหายานให้ความสำคัญและนับถือสระบัว ส่วน
ลัทธิหินยานมุ่งเน้นความหมายสำคัญที่ดอกบัว
การที่ลัทธิมหายานนับถือสระบัวว่าสำคัญนั้นมีที่มาจาก
ความเชื่อว่าบนสวรรค์ชื่อสุชาวดีซึ่งอยู่ทางทิศ
ตะวันตก เป็นดินแดนที่มีสระบัวขนาดใหญ่
พระชนานิพุทธเจ้าพระนามว่า พระอมิตาภะ จะ
ประทับเป็นประธานบนดอกบัวหลวงสีขาวขนาดใหญ่
ใหญ่แวดล้อมด้วยดอกบัวหลวงสีขาวขนาดเล็ก ผู้
ที่เลื่อมใสศรัทธาในพระองค์เมื่อตายไปจะได้มาจุติ
อยู่ในบัวบริวารเหล่านี้ อีกประการหนึ่งนั้น ความ
งดงามตามธรรมชาติของสระบัวอันเต็มเปี่ยมด้วย
น้ำใสสะอาดคดรายด้วยดอกบัวบานสะพรั่ง เป็น
บรรยากาศแห่งความสุขสงบ คมค้ำ น้อมนำจิตใจ
ให้สู่กว้างสมาธิ สระบัวหรือสุชาวดีจึงเปรียบ
เหมือนอมตนิพพานซึ่งอยู่ในดินแดนไกลโพ้น การ
จะเดินทางไปให้ถึงนั้นพาหนะที่สะดวกที่สุดคือ
การเดินทางด้วยยานนาวาหรือสำเภาก็ฝ่าคลื่น
ลมสัตว์ร้ายคือ อาสวกิเลสทั้งปวงล่วงพ้นจาก
สังสารวัฏ บรรลุถึงอมตนิพพานได้ในที่สุด

ในลัทธิมหายานมีความเชื่อว่า จำนวน
ดอกบัวซึ่งเบ่งบานขึ้นบนสวรรค์จะเป็นเครื่องบอก
ถึงการสร้างบุญบารมีของผู้ที่จะขึ้นมาจุติบนสวรรค์

ว่า เป็นผู้สำเร็จญาณในชั้นใดอาทิเช่น หากบัว
บานมีบานถึง ๑๐ ดอก ก็แสดงว่าจะได้สำเร็จเป็น
ชั้นพระอรหันต์สาวก ถ้าบานถึง ๑๕ ดอก ก็
แสดงว่าจะได้สำเร็จเป็นพระอรหันต์โพธิสัตว์ แม้
แต่สีของดอกบัวก็เป็นเครื่องบอกถึงการสร้างบารมี
ของพระโพธิสัตว์องค์นั้น ๆ ด้วยเช่นกัน ดอกบัวจึง
เป็นสัญลักษณ์บารมีของพระโพธิสัตว์บนโลก
สวรรค์ นอกจากนี้ดอกบัวยังถูกนำมาเป็นอาสนะ
ของพระโพธิสัตว์เจ้าทุกพระองค์และทุกลำดับชั้น
เชื่อกันว่าดอกบัวของสมเด็จพระบรมโพธิสัตว์ชั้น
สูงสุดจะมีดอกใหญ่และงดงามสว่างไสวด้วยแสง
ธรรม ผู้นับถือลัทธิมหายานมักใช้ดอกบัวเป็น
เครื่องประกอบการ ฟังตั้งใจเป็นสมาธิ เพื่อให้
บังเกิดญาณ เมื่อหลับตาลงเอาจิตไว้ที่หัวใจ นึกถึง
หัวใจว่าเหมือนดอกบัวที่ถวายเป็นเครื่องสักการะ

ด้วยความนิยมในบัวอย่างสูงของลัทธิต
มหายานดังนี้ งานศิลปกรรมทางศาสนาของลัทธิต
มหายานจึงมีการนำดอกบัวมาเป็นสัญลักษณ์ควบคู่
อยู่ด้วยเสมอ แม้ชื่อคัมภีร์ของฝ่ายมหายานก็ยัง
ปรากฏชื่อของบัว เช่น สัทธรรม ปุณฺฑริกสูตร
ลัทธิมหายานในเนปาลและทิเบต ก็มีมนตราบท
หนึ่งที่นิยมกล่าวกันว่า โอม มณี ปิมเมหุม ซึ่งเป็น
นามอันเกี่ยวเนื่องด้วยบัว

จากเรื่องบัวตามแนวพุทธปรัชญา ซึ่งมีนัยหลาก
หลายดังกล่าวมาแล้วกับการให้รูปหนังตะลุง : ปรายหน้า
บท ซึ่งทำหน้าที่บูชาพระรัตนตรัย การระบิคา มารดา
ครู อาจารย์และผู้มีคุณูปการทั้งมวล ถอดดอกบัวมาเป็น
เครื่องสักการะ จึงสอดคล้องและเหมาะสมตามวิถีพุทธ
ธรรมทุกประการ

๕. รูปหนังตะลุงประเภทอื่นๆ รูปหนัง
ตะลุงในยุคสมัยจอมพล ป. (แปลก) พิบูลสงคราม
และยุคปัจจุบันมีการนุ่งกางเกง นุ่งกระโปรง สวม
เสื้อ แขนสั้น แขนยาว สวมชุดสากล ผูกไทด์
สวมใส่ชุดประจำชาติ (เช่นชุดกิโมโน ซามูไร
 ฯลฯ) ชุดประหมู่เหล่าตามสังกัด ชุดพิเศษอื่นๆ ที่

เหมาะสมกับโอกาสตามยุคสมัย และสวมถุงน่อง รองเท้า ฯลฯ ล้วนเป็นสื่อ บันทึกสะท้อน และสืบทอดมรดกทางวัฒนธรรมอันเกี่ยวเนื่องกับการแต่งกายของผู้คนในแต่ละชุมชน ตามนโยบาย ประเพณีนิยม ข้อตกลง และหรือกระแสพลวัต วัฒนธรรมในแต่ละยุคสมัย ทั้งสิ้น

ง. สรุป

พินิจรูปหนังตะลุงมุ่งสู่การศึกษาวัฒนธรรมของชุมชนเท่าที่ได้นำเสนอมาพอสังเขปนี้ย่อมเป็นที่ประจักษ์ชัดแล้วว่า รูปหนังตะลุงแต่ละตัวต่างมีชีวิตจิตวิญญาณมีเอกลักษณ์ หลักฐานที่มา ซึ่งสามารถอธิบายได้ว่า ทำไมรูปหนังตะลุงรูปนั้นรูปนี้ จึงมีรูปลักษณะ ภาพลักษณ์ บุคลิกเฉพาะ เป็นเช่นนั้นเช่นนั้น และทำไมเมื่อคิดป็นหนังตะลุงรูปนั้นรูปนี้มิใช่แสดงจะต้องพิถีพิถันตั้งแต่การคัดสรรรูป การเชิดรูป การใส่เพลงประกอบ การให้เสียงพากย์เจรจา การขับบทกลอน การให้บทบาทนาการ การสวมจิตวิญญาณอย่างสอดคล้อง และเหมาะสมกับเอกลักษณ์อัตลักษณ์ ของรูปหนังตะลุงรูปนั้น การแสดงหนังตะลุง จึงจะเป็นศิลปะแห่งการแสดงตามวัฒนธรรม หรืออารยของศิลปหนังตะลุง

เมื่อรูปหนังตะลุงแต่ละตัว เป็นสื่อบันทึกสะท้อน และสืบทอดมรดกทางวัฒนธรรมเช่นนี้ การจะอนุรักษ์ พัฒนา ส่งเสริมและเผยแพร่สู่เยาวชน ชุมชนและสังคมในวงกว้าง ผู้ทำหน้าที่ทุกฝ่าย จะต้องศึกษาจนรู้จักเข้าใจในคุณค่าและความหมายอย่างแจ่มชัดเสียก่อน แล้วจึงใช้กุศโลบายปฏิบัติ การตามอุตสาหกรรมด้วยหลักจริยธรรม หนุนนำไปสู่ความสำเร็จ อันมีอิทธิบาทสี่ เป็นต้น เราต้องช่วยกันบอกให้รู้(อย่างถูกต้อง) ปฏิบัติให้ดู (ปฏิบัติดี ปฏิบัติชอบ) และอยู่อย่างมีความสุข (เจริญในวิถีแห่งพุทธธรรม) ให้เห็น จึงจะสามารถสร้างสรรค์ จรรโลงมรดกทางวัฒนธรรมของชุมชนไว้ได้อย่างยั่งยืนได้

บรรณานุกรม

- เจือ สตะเวทิน. (๒๕๑๕). ประวัติวรรณคดี. กรุงเทพมหานคร : กระทรวงศึกษาธิการ.
- ธนิต อยู่โพธิ์. (๒๕๑๑). โขน. กรุงเทพมหานคร : กรมศิลปากร.
- นาคะประทีป(นามแฝง). (๒๕๑๕). สมญาภิธานรามเกียรติ์. กรุงเทพมหานคร : คลังวิทยา.
- เปลื้อง ณ นคร. (๒๕๑๓). ประวัติวรรณคดีไทย สำหรับนักศึกษา. กรุงเทพมหานคร : ไทยวัฒนาพานิช.
- พุทธยอดฟ้าจุฬาโลก, พระบาทสมเด็จพระ. (๒๕๐๗). รามเกียรติ์. กรุงเทพมหานคร : กรมศิลปากร.
- มงกุฎเกล้าเจ้าอยู่หัว, พระบาทสมเด็จพระ. (๒๕๑๒). บ่อเกิดรามเกียรติ์. กรุงเทพมหานคร : องค์การค้าคุรุสภา.
- ราชบัณฑิตยสถาน. (๒๕๓๕). พจนานุกรมฉบับราชบัณฑิตยสถาน พ.ศ. ๒๕๒๕. กรุงเทพมหานคร : ราชบัณฑิตยสถาน.
- ฤทธิรงค์ ภายรส. (๒๕๔๐). บัว : องค์ประกอบ ประวัติศาสตร์ ศิลปวัฒนธรรมไทย. กรุงเทพมหานคร : กองวรรณกรรมและประวัติศาสตร์.
- วิมล คำศรี. (๒๕๔๐). วรรณกรรมมุขปาฐะเมืองนครศรีธรรมราช : การศึกษาวิเคราะห์. นครศรีธรรมราช : สถาบันราชภัฏนครศรีธรรมราช.
- _____ (๒๕๔๗). หนังตะลุงชั้นครูเมืองนครศรีธรรมราช. นครศรีธรรมราช : มหาวิทยาลัยราชภัฏนครศรีธรรมราช.
- ตั้งจาภิรมย์, พระยา. (๒๕๔๓). เทวกำเนิด. กรุงเทพมหานคร : มหาวิทยาลัยธรรมศาสตร์.
- สุธีวงศ์ พงศ์ไพบูลย์. (๒๕๔๓). กระเทาะสนิมกริช แลวิถีชีวิตชาวใต้ตอนล่าง. กรุงเทพมหานคร : สำนักงานกองทุนสนับสนุนการวิจัย (สกว.).
- สุธีวงศ์ พงศ์ไพบูลย์. (๒๕๔๔). จันทกนิษณะวิถีและพลัง. กรุงเทพมหานคร : สำนักงานกองทุนวิจัย (สกว.).
- _____ บรรณาธิการ. (๒๕๒๕). สารานุกรมวัฒนธรรมภาคใต้. กรุงเทพมหานคร : สถาบันทักษิณคดีศึกษา.
- เสวีสรโกเศศ(นามแฝง). (๒๕๑๕). อุปกรณัมรามเกียรติ์. กรุงเทพมหานคร : บรรณาการ.