



**พิพิธภัณฑ์วัดพระมหาธาตุวรมหาวิหาร
กับความเชื่อเรื่องการบูชาพระธาตุ**

ผศ.ฉัตรชัย ศุกระกาญจน์
อธิการบดีมหาวิทยาลัยราชภัฏนครศรีธรรมราช



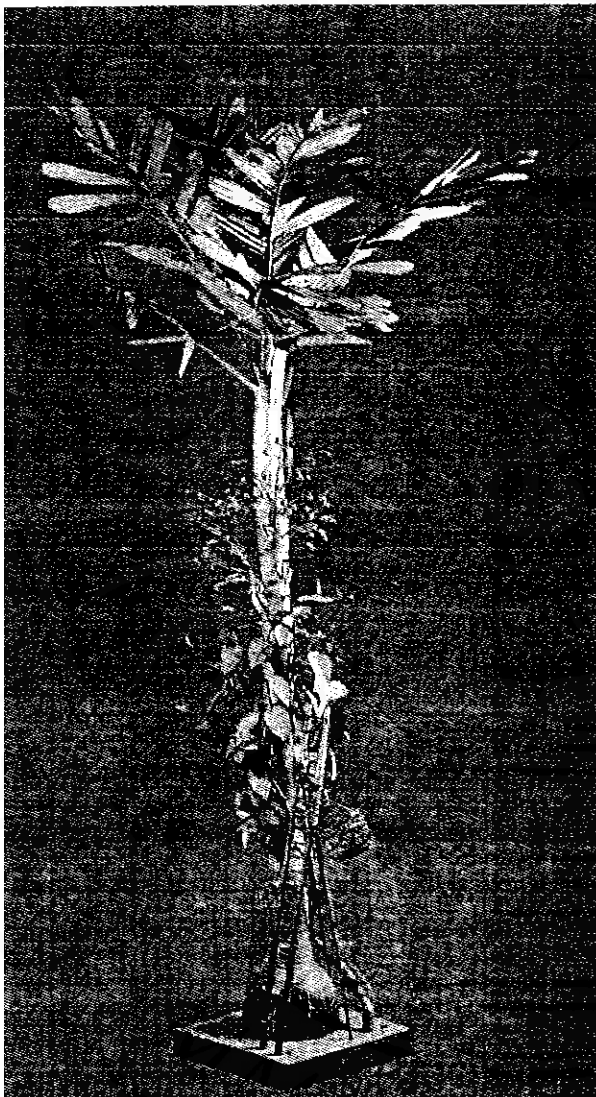
“พิพิธภัณฑวัดพระมหาธาตุวรมหาวิหาร” เป็นพิพิธภัณฑแห่งแรกของจังหวัดนครศรีธรรมราช ตั้งอยู่ในวิหารเขียนและวิหารโพธิ์ลังกา วัดพระมหาธาตุวรมหาวิหาร เป็นแหล่งรวบรวมและจัดแสดงศิลปวัตถุและของหายากที่พบในจังหวัดนครศรีธรรมราชและจังหวัดใกล้เคียงที่จัดว่ามากที่สุดคือเครื่องพุทธบูชาและเครื่องประดับ ซึ่งอาจกล่าวได้ว่ามีจำนวนมากที่สุดในประเทศไทยก็ได้ พิพิธภัณฑแห่งนี้จึงกลายเป็นทั้งแหล่งสะสมมรดกวัฒนธรรมของพุทธศาสนิกชนชาวปักษ์ใต้ และเป็นพยานวัตถุที่สะท้อนความเชื่อในทางพุทธศาสนาของชาวปักษ์ใต้ในสมัยโบราณได้อีกแหล่งหนึ่ง โดยเฉพาะเรื่องการบูชาพระบรมธาตุเจดีย์หรือ“พระธาตุ”

ประวัติการจัดตั้ง

ไม่มีหลักฐานชัดเจนว่า เครื่องพุทธบูชาและศิลปวัตถุในพิพิธภัณฑวัดนี้ใครเป็นผู้ริเริ่มจัดทำขึ้น ทราบแต่เพียงว่าทุกครั้งที่พุทธศาสนิกชนจากสารทิศเข้ามาประกอบพิธีในวัดนี้ ก็มักมีผู้อุทิศถวายวัตถุสิ่งของมีค่าแต่พระสัมมาสัมพุทธเจ้า อนุองค์พระบรมธาตุเจดีย์ นานปีเข้าวัตถุสิ่งของเหล่านี้ก็มีจำนวนมากขึ้น พระเดชพระคุณพระรัตนธัมมิ (ม่วง รัตนธโรทร) ในฐานะผู้อำนวยการจัดการศึกษามณฑลนครศรีธรรมราช จึงได้นำมาจัดเป็นหมวดเป็นกลุ่มไว้ แล้วนำมาแสดงไว้ในตู้ ณ วิหารเขียนเมื่อ พ.ศ. ๒๔๔๘ ในเวลาเดียวกันก็ได้เชิญชวนพุทธศาสนิกชนทั่วไปที่มีจิตศรัทธาต่อพระบรมธาตุเจดีย์ให้นำของเก่าและศิลปวัตถุมาถวายพุทธบูชาอย่างกว้างขวางเป็นเวลาหลายปีต่อเนื่องกัน ปรากฏว่ามีพุทธศาสนิกชนทั้งใกล้และไกลนำของเก่าและศิลปวัตถุมาถวายเป็นพุทธบูชาเป็นจำนวนมาก โดยเฉพาะต้นไม้เงิน ต้นไม้ทอง ถ้วยชาม เครื่องลายคราม สร้อย แหวน ต่างหู เข็มขัด กำไล และปิ่นปักผม เป็นต้น เวลานั้นชาวบ้านพากันไปชมโบราณวัตถุในวิหารเขียนกันอย่างเนืองแน่นทุกวัน จนในที่สุดวัดต้องขยายออกไปจัดแสดงเพิ่มเติมที่วิหารโพธิ์ลังกาซึ่งอยู่ข้างเคียงกัน

ล่วงถึง พ.ศ. ๒๔๘๐ กรมศิลปากรมีนโยบายจัดตั้งพิพิธภัณฑสถานแห่งชาติประจำจังหวัดต่างๆในภูมิภาค ในการนี้จึงได้รับและจัดพิพิธภัณฑสถานวัดพระมหาธาตุวรมหาวิหารให้เป็นสาขาพิพิธภัณฑสถานแห่งชาติประจำจังหวัดนครศรีธรรมราช ชื่อว่า “ศรีธรรมราชพิพิธภัณฑสถาน” โดยมีที่ตั้งอยู่ในวิหารเขียนและวิหารโพธิ์ลังกา วิหารเขียนเป็นที่เก็บรักษาสิ่งของชิ้นเล็กๆที่ทำด้วยทอง เงิน นาก สำริด เช่น

พระพุทธรูป เครื่องประดับ และต้นไม้เงิน ต้นไม้ทอง ส่วนวิหารโพธิ์ลังกาเป็นที่จัดแสดงศิลปวัตถุชิ้นใหญ่ เช่น ศิลางจริก เครื่องปั้นดินเผา ลับแลมุก(ซึ่งคลื่นซัดขึ้นมาที่อำเภอหัวไทร) ทิวศพ เจ้าพระยานคร พระพุทธรูปทรงเครื่องปางห้ามญาติ (เดิมอยู่ที่วัดหอไตร ต่อมานำมาไว้ที่วัดธาราวดี ตำบลนา อำเภอเมือง อยุธยาเมื่อวันที่ ๒๕ พฤษภาคม ๒๔๕๒) และพระพุทธรูปปางมารวิชัย สกุลช่างนครศรีธรรมราช (เดิมอยู่ที่วัดหัวหมรอหรือวัดบูรณาราม อำเภอเมือง อยุธยาเมื่อวันที่ ๑ พฤษภาคม ๒๔๕๕) เป็นต้น



อนึ่ง ที่ได้เรียกกันว่า “วิหารเขียน” ก็เพราะแต่เดิมนั้นเสาและผนังของวิหารนี้มีภาพลายเส้น ว่าด้วยพุทธประวัติอยู่ทุกด้าน ซึ่งถือว่ามีลักษณะพิเศษไปจากวิหารอื่น ผู้สร้างวิหารคือ หลวงศรีวรวงษ์ เจ้าเมืองนครศรีธรรมราช สร้างเมื่อราว พ.ศ.๑๕๑๕

ส่วนที่เรียกกันว่า “วิหารโพธิ์ลังกา” ก็เพราะตรงกลางวิหารมีต้นศรีมหาโพธิ์อยู่ต้นหนึ่ง เล่ากันว่าได้พันธุ์มาจากประเทศศรีลังกา จึงเรียกชื่อว่า โพธิ์ลังกา และเรียกชื่อวิหารตามชื่อของต้นโพธิ์ว่า “วิหารโพธิ์ลังกา” วิหารนี้อยู่ทางทิศเหนือของวิหารเขียน ลักษณะคล้ายวิหารคด รอบปูชนียสถานก่อกำแพงล้อมรอบต้นศรีมหาโพธิ์ ยาวด้านละ ๑๒ วาเศษ ภายในวิหารด้านตะวันตกมีพระพุทธรูปไสยาสน์องค์หนึ่ง ขนาดยาว ๖ วา พระอุระกว้าง ๔ ศอก พระบาทกว้าง ๑ ศอก ๗ นิ้ว ยาว ๓ ศอก ๑๐ นิ้ว

คติความเชื่อเรื่องการบูชาพระธาตุ

วิหารทั้งสองนี้เป็นพิพิธภัณฑ์ซึ่งเกิดจากการเก็บสะสมรวบรวมวัตถุที่พระพุทธรูปศาสนิกชน ไกล่ไกลในนครศรีธรรมราชและจังหวัดอื่นแทบทั่ว-

ภาคใต้ลื่อนนำมาเพื่อ “ถวายเป็นพุทธบูชา” เป็นคติความเชื่อที่มีมาช้านานและเหนียวแน่นถึงปัจจุบันจึงเป็นเรื่องที่จัดว่าน่าสนใจยิ่ง

วรรณสิทธิ์ นุ่นสุข ได้ศึกษาคติในการบูชาพระบรมธาตุเจดีย์นครศรีธรรมราช ณ วัดพระมหาธาตุวรมหาวิหาร เมื่อ พ.ศ.๒๕๔๕ มีใจความสรุปว่า พุทธศาสนิกชนโดยเฉพาะชาวบ้านในภาคใต้เชื่อว่า การบูชาพระบรมธาตุเจดีย์นครศรีธรรมราชจะก่อผลดีแก่ชีวิตตนเองและครอบครัว ๖ ประการคือ

๑. เชื่อว่าพระพุทธเจ้าจะประทานสิ่งที่ดีๆ เมื่อได้ถวายของแด่พระบรมธาตุเจดีย์ ชาวบ้านในท้องถิ่น และเชื่อว่าการทูลขอเมื่อใดก็จะได้รับสิ่งที่ทูลขอนั้นเมื่อนั้น

๒. เชื่อว่าพระบรมธาตุเจดีย์จะบันดาลให้ได้รับผลผลิตทางการเกษตรตามที่ปรารถนา การอธิษฐานทางด้านพืชผลทางการเกษตร จึงเป็นที่มาของการประดิษฐ์เครื่องเงินเป็นรูปพืชที่มีผลตก

๓. เชื่อว่าพระบรมธาตุเจดีย์จะบันดาลให้ได้รับสิ่งที่เป็นมงคล ชาวบ้านเชื่อว่าการประดิษฐ์ดอกไม้เงินดอกไม้ทองถวายพระบรมธาตุเจดีย์เป็นสิริมงคลแก่คน และจะนำสิ่งที่ตั้งงามาสู่ตนเสมอๆ

๔. เชื่อว่าพระบรมธาตุเจดีย์จะบันดาลให้ได้รับบุญกุศลสูงสุด โดยเฉพาะการสร้างดอกไม้เงินดอกไม้ทองที่สวยงามถวาย จะได้รับบุญกุศลและสิริมงคลแก่ตนอย่างหาสิ่งเทียบไม่ได้ และจะนำสิ่งที่ดีมาสู่ตนตลอดไป

๕. เชื่อว่าพระบรมธาตุเจดีย์จะบันดาลให้รับผลดีขึ้นมาคุ้มค่า การถวายดอกไม้เงินดอกไม้ทองของแต่ละคน มักถือว่าการให้ไปเท่าไร ก็ย่อมจะได้ผลแห่งการถวายกลับคืนเท่านั้น ด้วยเหตุนี้จึงถวายสิ่งที่ดีที่สุดอย่างเต็มกำลังความสามารถของตน เพื่อให้ผลดีจะได้ตกถึงตนและครอบครัว

๖. เชื่อว่าพระบรมธาตุเจดีย์จะบันดาลให้ปฏิบัติตามคำอธิษฐาน และเมื่อบนบานพระบรมธาตุเจดีย์ได้ดั่งหวังแล้ว ต้องรับกระทำตามที่บนบานเอาไว้โดยพลัน

วัตถุที่นำมาบูชา

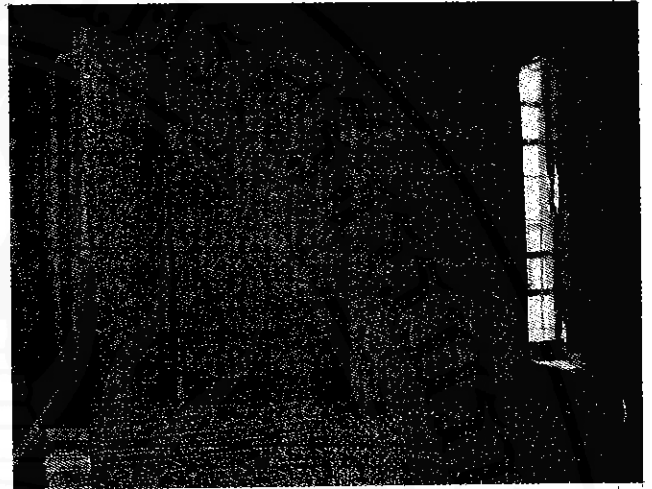
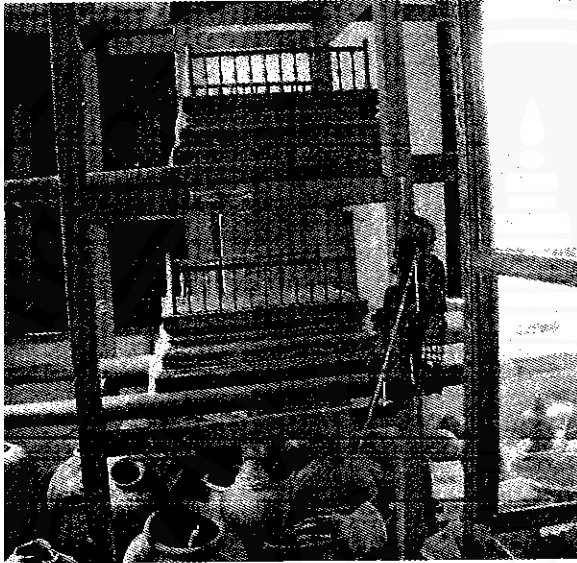
การบูชาพระบรมธาตุเจดีย์นครศรีธรรมราชอาจทำได้หลายลักษณะ แต่ที่นิยมมากที่สุดคือ บูชาด้วยสิ่งของ ซึ่งเป็นที่มาของศิลปวัตถุในพิพิธภัณฑ์แห่งนี้ในเวลาต่อมา วัตถุที่นำมาบูชาจำแนกได้เป็น ๖ ประเภท คือ

๑. ดอกไม้เงินดอกไม้ทองและต้นไม้เงินต้นไม้ทอง มีทั้งที่เป็นของแท้และของจำลอง หรือโลหะย้อมสีเงินสีทอง รวมทั้งกระดาษเงินกระดาษทอง การจะเลือกประดิษฐ์ต้นไม้ชนิดใดก็แล้วแต่ ความเชื่อว่าพืชชนิดใดเป็นมงคลแก่ตนมากที่สุด แต่ที่นิยมถวายมากที่สุดคือ ดอกบัว ต้นโพธิ์ ต้นรัง และต้นไม้ที่เกี่ยวกับอาชีพของตนเอง การบูชาเช่นนี้ส่วนใหญ่เชื่อว่าจะนำโชคดีมาสู่ตน

๒. ปุชนิยมวัตถุและเครื่องรางของขลัง เช่น พระพุทธรูป เจดีย์ พระพิมพ์ พระบฏ มีทั้งเป็นทองเงิน นาก และโลหะอื่น และไม้มงคล วัตถุก็เป็นพวกเครื่องมือ เครื่องใช้ในพิธีต่างๆ เสร็จแล้วก็ถวายบูชาพระธาตุหรือเครื่องใช้ของปุชนิยมบุคคลหรือสิ่งของที่ทำขึ้นเป็นมงคลโดยเฉพาะ เช่น คำราชาเครื่องรางของขลัง และตะกรุด เป็นต้น

๓. ศิลปวัตถุและโบราณวัตถุ ที่ส่วนใหญ่ทำโดยช่างพื้นบ้านผู้ถวายเป็นเทวความคิดและฝีมือ เพื่อสร้างสรรค์สิ่งที่ดีงามสามารถทำได้อย่างดีที่สุด เช่น งานแกะสลัก เทวรูป ขวานหิน และลูกปัดโบราณ เป็นต้น

๔. เครื่องมือเครื่องใช้ มีหลายชนิดและรูปแบบ เช่น ของใช้ในครัว ถ้วยโถโอชาม เขียนหมากพาน และขัน เป็นต้น



๕. เครื่องประดับ รวมทั้งเครื่องประดับยศ รวมทั้งสินสอดทองหมั้นที่เจ้าของบังเอิญตายลงเสียก่อนจะได้ใช้ เช่น เข็มขัด แหวน สร้อย ต่างหู กำไล และจี้ เป็นต้น

๖. สิ่งของที่แปลก หรือสิ่งที่ผิดธรรมชาติ ที่ชาวบ้านไม่แน่ใจว่าจะจะเป็นมงคลแก่ตนหรือไม่ก็ มักนำมาถวายบูชาพระธาตุ เช่น ไม้กลายเป็นหิน และไม้หีบผี เป็นต้น

๗. สิ่งที่เป็นสัญลักษณ์เช่นเดียวกับต้นไม้ การจะเลือกนำสัญลักษณ์สิ่งใดมาถวายพระธาตุก็ มักมีความหมายต่างๆ กันไป ตามความเชื่อของผู้ถวาย เช่น นำเรือเงินเรือทองถวาย เป็นสัญลักษณ์ว่าให้นำวาเงินนำวาทองเหล่านั้นเป็นสิ่งนำสรรพสัตว์ทั้งหลายข้ามห้วงวัฏสงสาร เป็นต้น

ส่วนการบูชาอื่นๆ ที่มีกระทำกันอยู่บ้าง ได้แก่

๑. การเดินทางไปในมัสการโดยตรง ส่วนใหญ่มุ่งตั้งจิตอธิษฐานที่จะประพาศดีเป็นการสักการบูชา

๒. การบรรพชาหรืออุปสมบทบูชาพระบรมธาตุ

๓. การจัดพิธีอย่างใดอย่างหนึ่ง เช่น การแห่ผ้าขึ้นธาตุในวันมาฆบูชาและวันวิสาขบูชา

๔. การแสดงมหรสพหรือเล่นการละเล่นพื้นเมืองบูชา ถ้าเป็นนักแสดงอาจแสดงถวายเอง ถ้าไม่ใช่นักแสดงอาจหานักแสดงมาเล่นถวายก็ได้

๕. การสละแรงงาน ช่วยปฏิสังขรณ์หรือกระทำการกิจต่างๆ ถวายตามความสามารถ

ปัจจุบันพิพิธภัณฑ์วัดพระมหาธาตุวรมหาวิหาร ยังคงเป็นศูนย์กลางการเชื่อมชมของพุทธศาสนิกชนทั้งใกล้และไกล รวมทั้งนักท่องเที่ยวต่างชาติ เมื่อได้มาสักการะบูชาพระบรมธาตุเจดีย์แล้ว มักจะแวะเวียนเข้าไปในพิพิธภัณฑ์แห่งนี้เป็นลำดับถัดมา หากมีสารสนเทศหรือคำอธิบายเรื่องพุทธบูชาและศิลปวัตถุเพิ่มขึ้นจากปัจจุบัน และจัดระบบและศิลปะการนำเสนอที่ถูกต้องตามหลักการพิพิธภัณฑ์วิทยา พิพิธภัณฑ์แห่งนี้ก็จะเป็นแหล่งเรียนรู้ที่สำคัญของภาคได้อย่างแน่นอน