

๗ กลุ่มดาวท้องถิ่นภาคใต้

อำนาจ น้อยผา

มนุษย์ได้สังเกตดาวฤกษ์ในท้องฟ้ามาตั้งแต่สมัยโบราณ และได้จินตนาการกลุ่มดาวเป็นรูปคน รูปสัตว์ หรือเครื่องใช้ต่าง ๆ แล้วผูกเรื่องเป็นนิยาย ได้มีหลักฐานบันทึกไว้เมื่อประมาณ ค.ศ.๑๕๐ ซึ่งเป็นของปโตเลมี (Ptolemy) ที่ได้มีการกำหนดชื่อดวงดาวสว่าง ๆ พร้อมกลุ่มดาว ในสมัยโบราณได้มีการแบ่งกลุ่มดาวไว้ ๔๘ กลุ่ม ส่วนมากเป็นกลุ่มดาวทางซีกฟ้าเหนือ ซึ่งไม่ครอบคลุมบริเวณท้องฟ้าทั้งหมด ต่อมาได้มีการปรับปรุงเพิ่มชื่อกลุ่มดาวเป็น ๘๘ กลุ่ม และแบ่งเขตกลุ่มดาวออกเป็น ๘๘ เขต ตามกลุ่มดาว กลุ่มดาวตามจินตนาการที่ต่างท้องถิ่นกันอาจจะต่างกัน อย่างกลุ่มดาวจระเข้ที่คนไทยเรียกมัน ยุโรปจะเห็นเป็นกลุ่มดาวกระบวย ตั๊กม้ำ อีหรั่ง อังกฤช เห็นเป็นคันไถ และกรีกมีจินตนาการเป็นรูปหมี เป็นต้น แม้คนไทยจะมีการเรียกชื่อกลุ่มดาวที่เป็นของเราเองมาตั้งแต่สมัยโบราณหลายกลุ่ม แต่ชื่อกลุ่มดาวก็ไม่ได้เป็นที่รู้จักกันทั่วไป จึงไม่มีชื่อกลุ่มดาวที่เรียกชื่อดาวของไทย ในแผนที่ดาวทางดาราศาสตร์ที่เป็นสากล

การเรียกชื่อกลุ่มดาวของคนไทย คนไทยเป็นชาติที่ดูดาวมาตั้งแต่สมัยโบราณ ซึ่งเห็นได้จากกรมีชื่อเรียกกลุ่มดาวต่าง ๆ เป็นภาษาไทย เช่น ดาวโลงดาวไถ ดาววัว ดาวคันชั่ง เป็นต้น และมีการระบุชื่อกลุ่มดาวไว้ในหนังสือหลายเรื่องดังคำชมดาวของสุนทรภู่ ในหนังสือพระอภัยมณี โดยได้พรรณานอกกลุ่มดาวต่าง ๆ ชมท้องฟ้าไว้หลายกลุ่ม ดังนี้

“ดูโน้นแน่มะเอรุณรัศมี
โน้นดาวธงตรงหน้าอาชาไนย
องคอรุณชูลงพระเจ้าป่า
นางบอกว่า ดาวธง อยู่ตรงโน้น
แม่ ดาวกา มกไกลในมนุษย์
ดาวดวงลำ ลำภา มีเสภากระโดง
นั่นแน่มะเมดู ดาวจระเข้
ดาวมณฑิตพิศพิศดูบัววา
โน้น ดาวคันชั่ง ช่วงดวงสว่าง
หม่อนรินทร์ลีลนสมุทรกับบุตรี
พระชนนีชี้แจงให้แจ้งจิต
ครั้นตึกถ่วงชวนสองกุมภรา

คำกลอนชมดาวข้างต้น ได้รวบรวมเอาดาวและหมู่ดาวไว้หลายกลุ่ม กลุ่มดาวเหล่านี้เป็นที่รู้จักกันทั่วไปในทุกภาคของประเทศไทย แต่ก็มีบางกลุ่มที่แต่ละภูมิภาคเรียกชื่อแตกต่างกันไป

กลุ่มดาวของท้องถื่นภาคใต้ คนไทยทางภาคใต้นิยมดูดาวมาตั้งแต่สมัยโบราณ ทั้งนี้เพื่อประโยชน์ในการสังเกตเวลาฤดูกาล และทิศ การเรียกชื่อกลุ่มดาวเกิดขึ้นตามจินตนาการ และได้สืบทอดแนวคิดไปสู่สหุทธาน บุคคลที่มีสัมพันธ์กับวิถีชีวิตการทำนา การออกเรือหาปลา กลุ่มดาวของชาวใต้รู้จักกันมีไม่มากนัก บางส่วนก็มีชื่อตรงกับคนไทยภาคกลาง ภาคเหนือและภาคอีสาน ปัจจุบันกลุ่มดาวเหล่านี้มีผู้รู้จักและสามารถชี้ให้ดูได้ในท้องฟ้ามีน้อยมาก เพราะไม่ได้มีการถ่ายทอดสืบต่อและไม่ได้นำมาใช้ในชีวิตประจำวัน การรู้จักกลุ่มดาวในปัจจุบันก็มักจะเป็นกลุ่มดาวที่เรียกกันตามประเทศทางตะวันตก

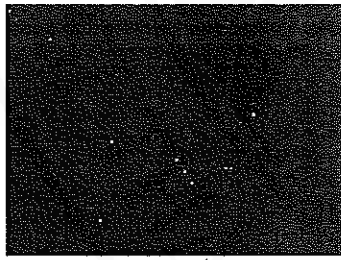
คนไทยทางภาคใต้ที่รู้จักกลุ่มดาวที่เรียกกันมาตั้งแต่สมัยก่อนมักจะเป็นผู้ที่อาศัยอยู่ในชนบท โดยเฉพาะที่อาศัยอยู่ใกล้ทะเล ช่วงที่ผู้เขียนเรียนอยู่ในชั้นประถมเมื่อประมาณห้าสิบปีที่แล้ว ได้ออกเรือหาปลาตอนในเรือกลางทะเล และจะต้องตื่นนอนกลางคืนเป็นช่วง ๆ ได้มีโอกาสรู้จักใช้กลุ่มดาวคันชั่งและกลุ่มดาวลูกช้างในการสังเกตทิศและเวลา ต่อมาได้พยายามรวบรวมกลุ่มดาวอื่นของท้องถื่นจากผู้ที่ยังคงจดจำกลุ่มดาวสมัยก่อน และสามารถชี้กลุ่มดาวได้จากท้องฟ้า เพื่อเปรียบเทียบกับทศนกลุ่มดาวจากแผนที่ดาวที่เป็นสากล ได้แก่ กลุ่มดาววัว กลุ่มดาว-วัว กลุ่มดาวจระเข้ กลุ่มดาวคันชั่ง กลุ่มดาวลูกช้าง และกลุ่มดาวม้า

กลุ่มดาววัว กลุ่มดาววัวหรือกลุ่มดาวลูกไก่ตามบทกลอนของสุนทรภู่ของ คนไทยทางภาคกลาง ชาวไทยอีสานมองเห็นเป็นรูปรี หรือพัด (พัดลม) ทางภาคใต้ (สงขลา) จะเห็นเป็นกลุ่มดาวรูปรี ซึ่งเป็นอุปกรณที่ใช้สำหรับปักทรายหรือดิน รี้ คือ อุปกรณที่เรียกว่า “พลั่ว” นั่นเอง

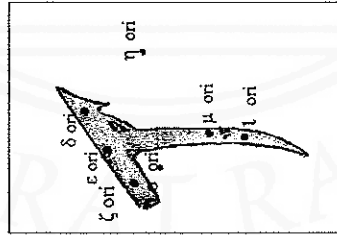
กลุ่มดาววัวประกอบด้วยดาว ๖ - ๗ ดวง ประเทศทางตะวันตกเห็นเป็นดาวเจ็ดดวงและเรียกกลุ่มดาวนี้ว่า ๗ พี่น้อง (Seven Sisters) เมื่อส่องกลุ่มดาวลูกไก่ ด้วยกล้องส่องตาหรือกล้องโทรทรรศน์พบว่า มีกลุ่มดาวฤกษ์ไม่ต่ำกว่า ๑๐๐ ดวง ทางดาราศาสตร์จึงเรียกกระจุกดาว Pleides

กลุ่มดาววัวมีประโยชน์ในการสังเกตการเปลี่ยนฤดู จากการบอกเล่าของ คนแก่คนเฒ่า ได้บอกวิธีสังเกตการทิ้งช่วงของฝนโดยใช้ดาวเปลือกไล่ฝ้ามืดเหยียด เล็งไปยังกลุ่มดาววัว หากช่วงใดที่มืดดาววัวสว่างที่สุดพอที่เข้าเปลือกก็ถึงจากฝ้ามืด แสดงถึงฝนทิ้งช่วง ไม่ควรหาว่าหนาวเพราะไม่มีฝนอีกแล้ว

กลุ่มดาววัว ประกอบด้วยดาวสำคัญ ๘ ดวง เรียกรวมเป็นแนวตัวว่า ๕ ดวง อีก ๓ ดวง เป็นส่วนหางของวัว คือส่วนที่เป็นเขี้ยวนายพราน และส่วนที่เป็นมีดดาบนายพราน ในกลุ่มดาวนายพราน (Orion) ของดาราศาสตร์สากล แต่คนไทยภาคกลางจะเห็นเป็นกลุ่มดาวไถในกลุ่มดาวเต่า คนไทยภาคใต้เห็นกลุ่มดาวไถเป็นกลุ่มดาววัว

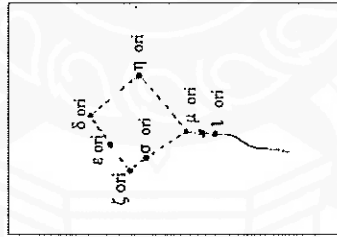


กลุ่มดาววัวในกลุ่มดาวเต่า

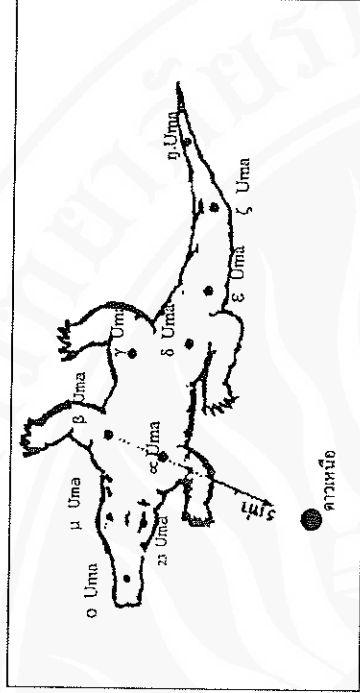


กลุ่มดาวไถของคนไทยภาคกลาง

กลุ่มดาวจระเข้ เป็นกลุ่มดาวที่มีชื่อเรียกเหมือนกับคนไทยภาคกลาง ทางภาคเหนือและภาคอีสานจะเรียกกลุ่มดาวข้าง กลุ่มดาวจระเข้ประกอบด้วยดาวเด่น ๑๐ ดวง ส่วนทางประกอบด้วยดาว ๓ ดวง ได้แก่ ดาว η Uma, ζ Uma และ ε Uma ส่วนขาหน้า ๒ ดวง ได้แก่ ดาว α Uma, และ β Uma ขาหลังจระเข้ ๒ ดวง ได้แก่ γ Uma และ δ Uma ส่วนหัวจระเข้ประกอบด้วย ๓ ดวง ได้แก่ ดาว ο Uma, μ Uma, และ ๒๓ Uma



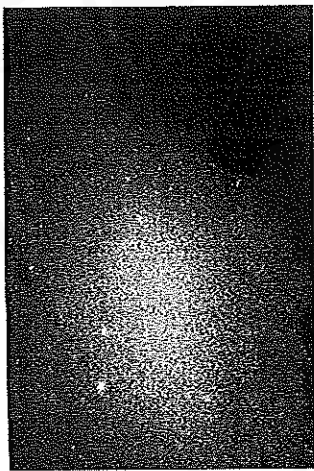
กลุ่มดาววัวของคนไทยภาคใต้



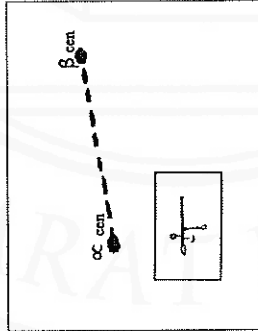
กลุ่มดาวจระเข้ใช้สังเกตดาวเหนือ

กลุ่มดาวจระเข้มีประโยชน์ใช้สังเกตทิศ และใช้สังเกตดาวเหนือได้อย่างแม่นยำ โดยวิธีต่อแนวดาวขาหน้าจระเข้ ซึ่งมีระยะห่างเชิงมุม 5 องศาไปทางแนว ทาง α-Uma ประมาณ ๕ ช่วง หรือประมาณ ๒๕ องศา ก็จะพบดาวเหนือ

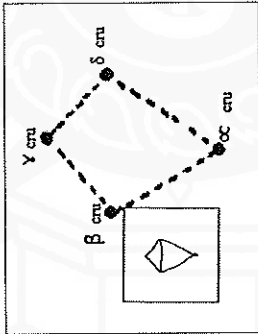
กลุ่มดาวคันชั่ง ประกอบด้วย ๒ ดวง เป็นดาวที่สว่างมาก สังเกตได้ง่ายทางขอบฟ้าด้านใต้ อยู่ทางตะวันออกของกลุ่มดาวกบกาบที่ใต้ ดวงดาวสว่างมาก คือ ดาวแอลฟา มารีส (α-Centauri) และดาวเบตา มารีส (β-Centauri) เป็นกลุ่มดาวคนละกลุ่มกับกลุ่มดาวคันชั่ง (Libra) ในกลุ่มดาวแถบจักรราศี ซึ่งประกอบด้วยดาว ๔ ดวง และแต่ละดวงมีความสว่างน้อย สังเกตยาก กลุ่มดาวคันชั่ง ตามบทกลอนของสุนทรภู่ จึงน่าจะหมายถึงดาวคันชั่งทางขอบฟ้าใต้ซึ่งประกอบด้วยดาว ๒ ดวง กลุ่มดาวคันชั่งสว่างเด่นสังเกตได้ง่ายและแนวระหว่างดาวสองดวงจะเอียงไปตามเวลาที่ผ่านไป และลับขอบฟ้าไปในที่สุด กลุ่มดาวนี้จึงมีประโยชน์ในการใช้เป็นตัวกำหนดเวลา



กลุ่มดาวคันชั่งและกลุ่มดาวลูกช้าง

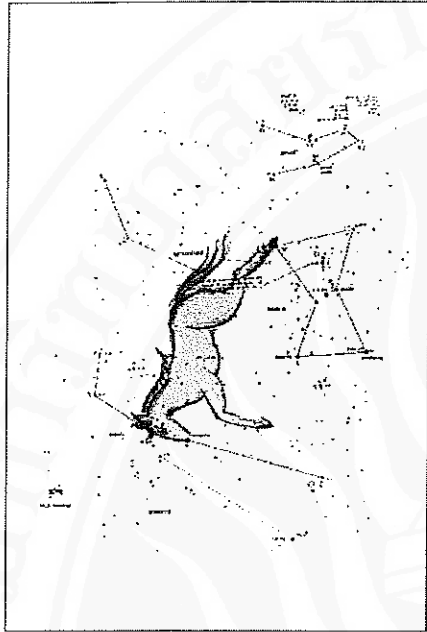


กลุ่มดาวคันชั่ง



กลุ่มดาวลูกช้าง

กลุ่มดาวลูกช้าง เป็นกลุ่มดาวที่สังเกตเห็นเด่นทางซีกฟ้าใต้ ที่คนไทยทางภาคใต้สมัยก่อนรู้จักดี ผู้เขียนรู้จักกลุ่มดาวนี้มาตั้งแต่เด็ก ประกอบด้วยดาว ๔ ดวง อยู่ใกล้ ๆ กัน ดูแล้วคล้ายลูกช้าง ตรงเดือยลูกช้าง คือ ดาว α -Cru และจอมลูกช้างเป็นดาว γ Cru ส่วนขอบลาดจ่อมเป็นดาว β -Cru และ δ Cru กลุ่มดาวนี้ดูบางครั้งคล้ายวัวป่าเป็น คนไทยภาคกลางจึงเรียกกลุ่มดาววัว หากต่อแนวเส้นจากจ่อม (γ Cru) ไปยังเดือยลูกช้าง (α -Cru) แนวนี้จะเป็นผ่านหัวฟ้าได้อย่างประมณ แนวเดือยลูกช้างจึงชี้แนวทิศใต้เสมอ คนไทยภาคใต้สมัยก่อนจึงใช้กลุ่มดาวลูกช้าง ในการสังเกตทิศร่วมกับกลุ่มดาวคันชั่ง โดยเฉพาะช่วงออกทะเล กลุ่มดาวนี้เมื่อเทียบกับกลุ่มดาวทางดาราศาสตร์สากล จะเรียกกลุ่มดาวไม้กางเขนหรือกากบาท (Cru) ซึ่งประกอบด้วยดาว ๔ ดวง เช่นเดียวกัน



กลุ่มดาวม้าตามจินตนาการ

กลุ่มดาวม้า เป็นกลุ่มดาวที่มีปรากฏอยู่ในแบบทกลอนของสุนทรภู่และเป็นกลุ่มดาวที่คนไทยทางภาคใต้สมัยก่อนรู้จักดี ลักษณะเด่นของกลุ่มดาวนี้ คือ ดาวม้าจุมกแดง ดาวม้าเป็นหนึ่งในหมู่ดาว ๒๗ นักษัตรของไทย ดาวจุมกก็คือดาวโรहिณี เป็นดาวฤกษ์สีส้ม กลุ่มดาวนี้แม้จะมีดาวเด่นที่จุมกม้าแต่ก็สังเกตเห็นดาวดวงอื่น ๆ ไม่มีอะไรเด่นให้หมาย ปัจจุบันยากที่มีผู้รู้จัก ผู้เขียนรู้จักกลุ่มดาวนี้ได้จากนายสหาย อำภาพร้อม (ม.๔ ต.ท่าหิน อ.สะทิงพระ จ.สงขลา) ซึ่งเป็นญาติและเพื่อนกันมาแต่เด็ก และยังคงจำกลุ่มดาวนี้จากคำบอกเล่าของคนสมัยก่อนนั้นได้ และสามารถชี้ให้ดูในท้องฟ้าได้ ผู้เขียนซึ่งได้นำมาเทียบกับแผนที่ดาว และได้ได้นำมาใช้เป็นหลักในการสังเกตหลายจุด คือ

ดาวจุมกม้าหรือดาวโรहिณี คือดาว Aldebaran ซึ่งเป็นดาวสีส้มอยู่ในกลุ่มดาววัว (Taurus)

ดาวม้า คือ ดาว α -Tauri

หูม้า คือ ดาว γ -Tauri

ส่วนใต้ของม้าม้าจะเป็นดาว π^1 - orionis, π^2 - orionis, π^3 - orionis,

π^4 - orionis, π^5 - orionis ซึ่งมีแนวเรียงกันเป็นรูปโค้งหรือส่วนที่เป็นแนวโค้งในกลุ่มดาวนายพรานของดาราศาสตร์สากลนั่นเอง

กลุ่มดาวที่ชาวไทยภาคใต้เรียกและใช้ออกดูดกล บอกทิศทางและเวลา ปัจจุบันมีผู้รู้จักและสังเกตเห็นได้บนท้องฟ้ามีน้อยมาก ที่รู้จักและชี้ได้ในท้องฟ้าก็จะเป็นกลุ่มดาวตามภาพจินตนาการของประเทศตะวันตก ผู้เขียนได้พยายามนำเอากลุ่มดาวตามจินตนาการของชาวไทยภาคใต้สมัยก่อนที่ได้รับรู้มาเมื่อวัยเด็ก และพยายามสอบถามเพิ่มเติมจากผู้รู้ซึ่งต้องเป็นกลุ่มดาวที่เป็นจินตนาการเป็นของชาวไทยภาคใต้จริง และได้นำเอากลุ่มดาวเหล่านี้มากำหนดลงบนแผนที่ดาวทางดาราศาสตร์สากล เพื่อจะได้กลุ่มดาวที่แน่นอนโดยพยายามใช้ดาวฤกษ์ที่เป็นนัยสำคัญหรือดาวเด่นเป็นหลัก ส่วนรายละเอียดของกลุ่มดาวจินตนาการจะแตกต่างกันไปบ้างก็เป็นเรื่องของจินตนาการซึ่งเป็นเรื่องของธรรมชาติของกลุ่มดาวอยู่แล้ว และกลุ่มดาวเหล่านี้ได้บันทึกไว้โดยใช้อาวฤกษ์ในแผนที่ดาวที่เป็นดาราศาสตร์สากล เพื่อใช้เป็นแนวในการบอกกลุ่มดาวของชาวไทยภาคใต้สืบไป

บรรณานุกรม

- กนก จันทร์จรัส. (2530). คู่มือดาว. กรุงเทพฯ : โรงพิมพ์สยามการพิมพ์.
นิพัทธ์พร เพ็งแก้ว. (2548). ฟ้าบ้านดูดาว. กรุงเทพฯ : สยาม.
Dickinson, T. (1992). Nighthwatch. Camdent East : Camdent House.
Rukl, A. (1999). Constellation. New York : Sterling.