

ภารกิจด้านการวิจัยของ มหาวิทยาลัยราชภัฏนครศรีธรรมราช

แอบ งามอง*

๑. บทนำ

มหาวิทยาลัยราชภัฏนครศรีธรรมราช เป็นสถาบันอุดมศึกษาของท้องถิ่นมีนโยบายที่จะสร้างองค์ความรู้ ผลิตบัณฑิตให้มีความรู้คู่คุณธรรม ถ่ายทอดเทคโนโลยี สืบสานส่งเสริมการศึกษา ภูมิปัญญาท้องถิ่น เสริมสร้างความเข้มแข็งของวิชาชีพครู สร้างเครือข่ายความร่วมมือในการพัฒนาท้องถิ่น ตามภารกิจสถาบันอุดมศึกษาในมาตรา ๗ และมาตรา ๘ แห่งพระราชบัญญัติมหาวิทยาลัยราชภัฏ พ.ศ.๒๕๔๗ ที่ระบุว่า

มาตรา ๗ "ให้มหาวิทยาลัยเป็นสถาบันอุดมศึกษาเพื่อการพัฒนาท้องถิ่นที่เสริมสร้างพลังปัญญาของพลังแผ่นดิน ฟื้นฟูพลังการเรียนรู้ เชิดชูภูมิปัญญาของท้องถิ่น สร้างสรรค์ศิลปวิทยาเพื่อความเจริญก้าวหน้าอย่างมั่นคงและยั่งยืนของปวงชน มีส่วนร่วมในการจัดการ การบำรุงรักษา การใช้ประโยชน์ จากทรัพยากรธรรมชาติและสิ่งแวดล้อมอย่างสมดุลและยั่งยืน โดยมีวัตถุประสงค์ให้การศึกษา ส่งเสริมวิชาการและวิชาชีพชั้นสูง ทำการสอน วิจัย ให้บริการทางวิชาการแก่สังคม ปรับปรุง ถ่ายทอด และ

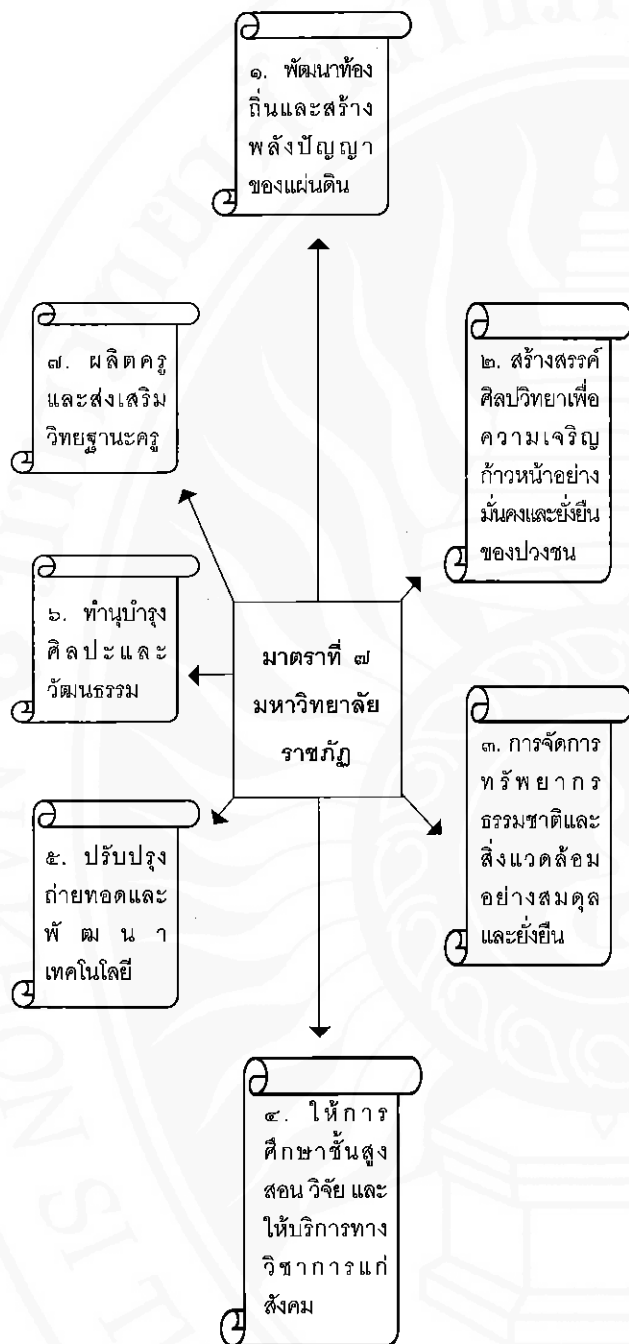
พัฒนาเทคโนโลยี ทุนำรุงศิลปและวัฒนธรรม ผลิตครู และส่งเสริมวิทยฐานะครู" และได้ขยายความต่อในมาตรา ๘ ว่า ในการดำเนินงานเพื่อให้บรรลุวัตถุประสงค์ ตามมาตรา ๗ ได้กำหนดภาระหน้าที่ของมหาวิทยาลัย ไว้ ๘ ประการ กล่าวเฉพาะในส่วนที่เกี่ยวข้องกับการวิจัยมีดังต่อไปนี้

(๑) แสวงหาความจริงเพื่อสู่ความเป็นเลิศทางวิชาการบนพื้นฐานของภูมิปัญญาท้องถิ่น ภูมิปัญญาไทย และภูมิปัญญาสากล

(๒) ศึกษาและแสวงหาแนวทางพัฒนาเทคโนโลยีพื้นบ้านและเทคโนโลยีสมัยใหม่ให้เหมาะสมกับการดำรงชีวิตและการประกอบอาชีพของคนในท้องถิ่น รวมถึงการแสวงหาแนวทางเพื่อส่งเสริมให้เกิดการจัดการ การบำรุงรักษาและการใช้ประโยชน์จากทรัพยากรธรรมชาติและสิ่งแวดล้อมอย่าง สมดุลและยั่งยืน

(๓) ศึกษาวิจัย ส่งเสริมและสืบสานโครงการอันเนื่องมาจากแนวพระราชดำริในการปฏิบัติภารกิจของมหาวิทยาลัยเพื่อการพัฒนาท้องถิ่น

รัฐจักมหาวินิจฉัยราชภัฏ ผ่านสาระสำคัญ
ในมาตราที่ ๗



ภาพที่ ๑ รัฐจักมหาวินิจฉัยราชภัฏในมาตรา ๗ (จากเอกสารการบริหารความเปลี่ยนแปลงเพื่อพัฒนาสู่ความเป็นมหาวิทยาลัยราชภัฏของ รศ.ดร. เปลื้อง กิจวิรัตน์ภร)

นอกจากนี้กฎหมายรัฐธรรมนูญแห่งราชอาณาจักรไทยพุทธศักราช ๒๕๔๐ ได้บัญญัติแนวนโยบายแห่งรัฐในมาตรา ๘๑ ไว้ว่า "รัฐต้องจัดการศึกษาอบรมและสนับสนุนให้เอกชนจัดการศึกษาอบรมให้เกิดความรู้คู่คุณธรรม จัดให้มีกฎหมายการศึกษาแห่งชาติ ปรับปรุงการศึกษาให้สอดคล้องกับความเปลี่ยนแปลงทางเศรษฐกิจและสังคมสร้างเสริมความรู้และปลูกฝังจิตสำนึกที่ถูกต้องเกี่ยวกับการเมืองการปกครองในระบบประชาธิปไตย อันมีพระมหากษัตริย์ ทรงเป็นประมุข สนับสนุนค่านิยมการวิจัยในศิลปวิทยาการต่างๆ เร่งรัดพัฒนาวิทยาศาสตร์และเทคโนโลยี เพื่อการพัฒนาประเทศ พัฒนาวิชาชีพครูส่งเสริมภูมิปัญญาท้องถิ่น ศิลปะและวัฒนธรรมของชาติ"

ส่วนพระราชบัญญัติการศึกษาแห่งชาติ พ.ศ. ๒๕๔๒ (แก้ไขเพิ่มเติม พ.ศ. ๒๕๔๕) ได้กำหนดแนวการจัดการศึกษาและการจัดการวิจัยไว้หลายมาตราดังนี้ มาตรา ๗ บัญญัติ ไว้ว่า "ในกระบวนการเรียนรู้ ต้องมุ่งปลูกฝังจิตสำนึกที่ถูกต้องเกี่ยวกับการเมือง การปกครองในระบบประชาธิปไตยอันมีพระมหากษัตริย์เป็นประมุข รู้จักรักษาและส่งเสริมสิทธิหน้าที่ เสรีภาพ ความเคารพกฎหมาย ความเสมอภาคและศักดิ์ศรีความเป็นมนุษย์ มีความภาคภูมิใจในความเป็นไทย รู้จักรักษาผลประโยชน์ส่วนร่วมและของประเทศชาติรวมทั้งส่งเสริมศาสนา ศิลปวัฒนธรรมของชาติ การกีฬา ภูมิปัญญาท้องถิ่น ภูมิปัญญาไทยและความรู้อันเป็นสากล ตลอดจนอนุรักษ์ทรัพยากรธรรมชาติและสิ่งแวดล้อมมีความคิดริเริ่มสร้างสรรค์ ใฝ่รู้ และเรียนรู้ด้วยตนเองอย่างต่อเนื่อง"

มาตรา ๖๗ รัฐต้องส่งเสริมให้มีการวิจัยและพัฒนาการผลิตและการพัฒนาเทคโนโลยีเพื่อ การศึกษารวมทั้งการติดตามตรวจสอบและประเมินผลการใช้เทคโนโลยีเพื่อการศึกษาเพื่อให้เกิดการใช้ที่คุ้มค่าและเหมาะสมกับกระบวนการ เรียนรู้ของคนไทย

มาตรา ๖๙ รัฐต้องจัดให้มีหน่วยงานกลางทำหน้าที่พิจารณาเสนอแนวนโยบายแผนส่งเสริมและประสานการวิจัย การพัฒนาและการใช้ รวมทั้งการประเมินคุณภาพของการผลิตและการใช้เทคโนโลยีการศึกษา

ประกอบกับพระราชบัญญัติมหาวิทยาลัยราชภัฏ พ.ศ. ๒๕๔๗ มาตรา ๔๖ ๔๗ และ ๔๘ ที่กำหนดให้คณะกรรมการการอุดมศึกษาให้มีการทำข้อตกลงระหว่างมหาวิทยาลัย โดยมีคณะกรรมการร่วมกันจากทุกมหาวิทยาลัยและเพื่อประโยชน์ในการส่งเสริมสนับสนุนการวิจัยเพื่อการพัฒนาท้องถิ่น ให้คณะกรรมการทุกมหาวิทยาลัยประสานความร่วมมือในการวิจัย การแลกเปลี่ยนความรู้ การสร้างสรรค์ ภูมิปัญญาในการแก้ไขปัญหาและการพัฒนาท้องถิ่น

ศาสตราจารย์ น.พ.วิจารณ์ พานิช (๒๕๔๖: ๑๐) ได้กล่าวในเอกสาร เรื่อง "การปฏิรูประบบวิจัยในมหาวิทยาลัย" ว่าหลักการที่สำคัญอย่างหนึ่งของการจัดการงานวิจัยให้มีคุณภาพ คือการจัดการความเชื่อมโยง เพื่อเชื่อมโยงงานวิจัยระหว่างสาขาวิชาเชื่อมโยงระหว่างสถาบันเชื่อมโยงกับภาคการผลิต เชื่อมโยงกับปัญหาของสังคมท้องถิ่นหรือชุมชนและเชื่อมโยงกับบัณฑิตศึกษา ไรครายที่ระบอบอยู่ในวงการวิจัยไทย คือ "โรคโดดเดี่ยว" (isolationism) จะต้องแก้ไขไรครายนี้ โดยการจัดการความเชื่อมโยง

ด้วยเหตุดังกล่าวข้างต้นประกอบกับ "มหาวิทยาลัยราชภัฏนครศรีธรรมราช"จะเป็นมหาวิทยาลัยไทย เพื่อความเป็นไทย" อันจะมีคุณลักษณะ ๔ ประการ (สำนักงานสภาสถาบันราชภัฏ ๒๕๓๕: ๓๕-๓๖) ได้แก่

ประการแรก เป็นมหาวิทยาลัยแห่งสัมมาทิฐิ คือมีความเห็นชอบตามทำนองคลองธรรม รู้ถูก รู้ควร ช่วยเหลือเกื้อหนุน ซึ่งกันและกัน รวมกลุ่มปรึกษาหารืออย่างกัลยาณมิตร

ประการที่สอง เป็นมหาวิทยาลัยแห่งจิตสำนึกเพื่อชุมชนและสังคม เรียนรู้ เข้าใจตนเองและสังคมโดยมีจุดหมายปลายทางของมหาวิทยาลัยสอดคล้องกับทิศทางการพัฒนาชุมชนและสังคม มหาวิทยาลัยดำเนินการโดยให้ความสำคัญกับการสืบค้นและสืบสานฐานทั้งห้าของชุมชน คือ

๑. **ฐานปัญญา** ที่เน้นภูมิปัญญาท้องถิ่นและภูมิปัญญาไทย

๒. **ฐานทรัพยากร** ที่ต้องอนุรักษ์บำรุงรักษาและใช้ประโยชน์ทรัพยากรธรรมชาติ การจัดการสิ่งแวดล้อมและระบบนิเวศน์ให้ เกิดความสมดุลและยั่งยืน

๓. **ฐานเศรษฐกิจ** ที่ยึดแนวการผลิตเพื่อพึ่งตนเอง

๔. **ฐานพลังชุมชน** ที่ร่วมพัฒนาแรงเกาะเกี่ยวในชุมชน

๕. **ฐานวัฒนธรรม** ที่ประกอบด้วยความคิด ความเชื่อ คุณค่า และประเพณีของชุมชน

ด้วยความผูกพันดังกล่าวดังนี้ มหาวิทยาลัยจะเปิดโอกาสให้ชุมชนเข้ามีส่วนร่วมในการบริหารจัดการและร่วมสร้างสรรคให้ฐานทั้ง ๕ ให้มีความผูกพันและเอื้ออำนวยซึ่งกันและกัน

ประการที่สาม เป็นมหาวิทยาลัยแห่งความมั่นคงทางปัญญา คือความรู้ความเข้าใจอย่างลึกซึ้ง ถึงแก่นของภูมิปัญญาท้องถิ่น ภูมิปัญญาไทยและสามารถเลือกสรรกลั่นกรองภูมิปัญญาอื่นและวิทยาการต่างๆ จากทั่วโลก มาปรับใช้ให้ตรงกับความต้องการและการแก้ปัญหาของมหาวิทยาลัยและสังคม

ประการที่สี่ เป็นมหาวิทยาลัยแห่งความเป็นไทย คือ มีอิสระในการคิดและการกระทำที่ไม่ตกเป็นทาสของระบบ ไม่ถูกครอบงำด้วยปัญญา วัฒนธรรม และเทคโนโลยีที่เพิ่มพูนการเสพบริโภคที่เกินความพอดีและปิดกั้นพลังวิริยะ จินตนาการ และแรงบันดาลใจของคณาจารย์ นักศึกษาและชุมชน ไม่ถลำอยู่ภายใต้อิทธิพลของกระแสต่างชาติ

ในด้านการวิจัฒมหาวิทยาลัยราชภัฏนครศรีธรรมราช ได้กำหนดวัตถุประสงค์เพื่อการดำเนินตามภารกิจให้สอดคล้องกับคุณลักษณะดังกล่าวข้างต้นไว้ว่า "เพื่อพัฒนาและสร้างองค์ความรู้ให้มหาวิทยาลัยราชภัฏและท้องถิ่นมีความเข้มแข็งทางวิชาการ" เพื่อให้การบริหารจัดการของมหาวิทยาลัยประสบผลสำเร็จตามวัตถุประสงค์ดังกล่าว มหาวิทยาลัยจึงได้กำหนดเป้าหมายเชิงยุทธศาสตร์ในการดำเนินงานไว้ ๒ ประการ ได้แก่

๑. พัฒนาการวิจัยให้มีคุณภาพ สนองยุทธศาสตร์ชาติ และนโยบายของมหาวิทยาลัย

๒. ผลงานวิจัยสามารถนำไปใช้ประโยชน์ในการพัฒนามหาวิทยาลัยและท้องถิ่นได้จริง

จากการวิเคราะห์จุดแข็ง จุดอ่อน โอกาสและปัญหาอุปสรรคในการทำวิจัยของมหาวิทยาลัยราชภัฏนครศรีธรรมราช โดยสรุปมีดังนี้

จุดแข็ง

- ผู้บริหารให้การสนับสนุนและนักวิจัยให้ความร่วมมือเป็นอย่างดี

- มีเงินกองทุนสนับสนุนการวิจัย

- มีหน่วยงานรับผิดชอบประสานงานโดยตรง

- ปฏิบัติตามภารกิจของพรบ. มหาวิทยาลัยราชภัฏ พ.ศ.๒๕๔๗ (ม.๗, ม.๘, ม.๔๖, ม.๔๗ และ ม.๔๘)

- คณาจารย์ ชำนาญการ สนใจในการทำวิจัยท้องถิ่นมากขึ้น

จุดอ่อน

- อาจารย์มีภาระงานสอนมาก

- อาจารย์ขาดความรู้ด้านการวิจัย

- ขาดการบูรณาการการวิจัยกับภารกิจอื่น

- ขาดการเชื่อมโยงกับหน่วยงานภายนอกอย่างใกล้ชิด

เพื่อเป็นแนวทางการเผยแพร่งานวิจัยมีน้อย

โดยคณะกรรมการแห่งชาติที่ปรึกษา (Menter)/ผู้อำนวยการเฉพาะทาง
ในเชิงนโยบายการจัดการจัดระบบบริหารจัดการวิจัยใน
มหาวิทยาลัยราชภัฏ

โอกาส

- ชุมชนโดยเฉพาะท้องถิ่นมีความคาดหวังให้มหาวิทยาลัยเป็นที่พึ่งด้านความรู้โดยอาศัยผลงานวิจัยมากขึ้น
- นโยบายการพัฒนาความเข้มแข็งของชุมชนทำให้ต้องการมีองค์ความรู้ที่แท้จริงจากท้องถิ่นจึงทำให้การวิจัยท้องถิ่นได้รับการสนับสนุนมากขึ้น

ปัญหา / อุปสรรค ในการพัฒนางานวิจัย

- ขาดการประสานงานกับหน่วยงานภายนอกอย่างใกล้ชิด
- การบริหารจัดการคุณภาพงานวิจัยกับองค์กรและหน่วยงานภายนอกยังไม่ได้พัฒนา

ด้วยความตระหนักถึงบทบาทหน้าที่ของสถาบันอุดมศึกษาเพื่อการพัฒนาท้องถิ่นที่เสริมสร้างพลังปัญญาของแผ่นดินตามมาตรา ๗ และมาตรา ๘ แห่งพระราชบัญญัติมหาวิทยาลัยราชภัฏ พ.ศ.๒๕๔๗ และ "มหาวิทยาลัยไทยเพื่อความเป็นไทย" มหาวิทยาลัยราชภัฏนครศรีธรรมราช จึงมีนโยบายในการสนับสนุนส่งเสริมให้อาจารย์และข้าราชการของมหาวิทยาลัยทำงานวิจัยและให้ผลงานวิจัยเป็นภาระงานที่สำคัญ

๒. การบริหารจัดการงานวิจัยของมหาวิทยาลัย

นโยบายของมหาวิทยาลัย

ด้วยเหตุที่มหาวิทยาลัย ตระหนักถึงความสำคัญด้านกรวิจัยจึงสนับสนุนให้อาจารย์ทำการวิจัยโดยเฉพาะการบูรณาการ การเรียนการสอนกับการวิจัยเพื่อพัฒนาให้อาจารย์ทำวิจัยและพัฒนานักศึกษาได้เรียนรู้ตามสภาพจริง จึงกำหนดนโยบายและการนำนโยบายสู่การปฏิบัติเป็นประกาศของสภามหาวิทยาลัยราชภัฏนครศรีธรรมราช เมื่อวันที่ ๒๑ พฤษภาคม ๒๕๔๘ ลงนามโดยพลตำรวจเอก ดร.ณัฐ ใสตถิพันธ์ นายกสภามหาวิทยาลัยดังนี้

๑๑) ออกด้วยอำนาจตามความในมาตรา ๑๕ (๑) แห่งพระราชบัญญัติมหาวิทยาลัยราชภัฏ พ.ศ.๒๕๔๗ สภามหาวิทยาลัยราชภัฏนครศรีธรรมราชจึงดำเนินการกำหนดนโยบายของสภามหาวิทยาลัยเพื่อใช้เป็นหลักในการดำเนินงานตามพันธกิจโดยมีการมีส่วนร่วมของหน่วยงานภายในมหาวิทยาลัย ผู้บริหารและคณาจารย์ ดังนั้นในการประชุมสภามหาวิทยาลัย ครั้งที่ ๓/๒๕๔๘ วันที่ ๘ พฤษภาคม ๒๕๔๘ สภามหาวิทยาลัยจึงกำหนดนโยบายการบริหารจัดการมหาวิทยาลัยราชภัฏนครศรีธรรมราช พ.ศ.๒๕๔๘-๒๕๕๐ ดังต่อไปนี้

๑. มหาวิทยาลัยมุ่งยกระดับมาตรฐานการผลิตบัณฑิต การวิจัย การบริการทางวิชาการและการทำงานบำรูงศิลปะและวัฒนธรรมเข้าสู่มาตรฐานอุดมศึกษาของชาติ และมาตรฐานอุดมศึกษานานาชาติ

๒. มหาวิทยาลัยมุ่งพัฒนาคุณภาพการผลิตบัณฑิต เน้นกระบวนการผลิตเป็นสำคัญ เพื่อให้เป็นบัณฑิตนักปฏิบัติของชุมชน มีทักษะในการแสวงหาความรู้ ทักษะวิชาชีพทักษะการนำเสนอ และมีจริยธรรมแห่งวิชาชีพ

๓. มหาวิทยาลัยมุ่งเสริมสร้างปรีชาสามารถในการวิจัยของคณาจารย์ โดยใช้ปัญหาของชุมชนเป็นฐานบูรณาการงานวิจัยเข้ากับงานสอน งานบริการทางวิชาการและงานทำนุบำรุงศิลปะและวัฒนธรรม

๔. มหาวิทยาลัยมุ่งเสริมสร้างระบบและปฏิบัติการบริหารที่ดี เน้นการมีส่วนร่วมและพัฒนาอาจารย์และบุคลากรให้มีจิตวิญญาณมหาวิทยาลัย เพื่อพัฒนาท้องถิ่น รวมพลังไปสู่จุดหมายเดียวกัน

๕. มหาวิทยาลัยมุ่งเสริมสร้างความเป็นเลิศด้านวิชาชีพครู และสร้างการเรียนรู้อย่างต่อเนื่องให้แก่ชุมชนและท้องถิ่น

๖. มหาวิทยาลัยส่งเสริมความเข้าใจอันดี การมีขันติธรรม (Tolerance) จิตวิญญาณประชาธิปไตย และการอยู่ร่วมกันอย่างสันติในสังคม จากนโยบายของมหาวิทยาลัย ข้อที่ ๑ และข้อที่ ๓ มุ่งยกระดับมาตรฐานการวิจัย การบริการวิชาการตลอดถึงมุ่งสร้างปรีชาสามารถในการวิจัยของคณาจารย์ โดยใช้ปัญหาของชุมชนเป็นฐานบูรณาการงานวิจัยเข้ากับงานสอน งานบริการทางวิชาการและงานทำนุบำรุงศิลปะและวัฒนธรรม

เข็มมุ่งด้านการวิจัยของอธิการบดี

ผู้ช่วยศาสตราจารย์ฉัตรชัย สุกระภาณจน์ อธิการบดี ได้มีนโยบายที่จะส่งเสริมสนับสนุนให้อาจารย์ของมหาวิทยาลัยราชภัฏนครศรีธรรมราชทำการวิจัยอย่างจริงจัง ดังจะเห็นได้จากข้อเขียนจากอธิการบดีลงใน "มหาชัยสาร" สารประชาสัมพันธ์ของมหาวิทยาลัย ฉบับแรกเริ่มปีใหม่ (๔ มกราคม ๒๕๔๙) ความว่า

"นับแต่วันที่สถาปนาของเรามีฐานะเป็น "มหาวิทยาลัย" สมบูรณ์โดยนิตินัยเมื่อวันที่ ๑๕ มิถุนายน ๒๕๔๗ ทุกภาคส่วนของสถาบันก็ได้พยายามเคลื่อนตัวไปสู่ "จุดหมายและอุดมการณ์ราชภัฏที่แท้จริง" นั่นคือการเป็น "คลังแห่งปัญญา ผู้อาสาของแผ่นดิน" ด้วยความมุ่งมั่นที่จะจัดการอุดมศึกษาเพื่อการพัฒนาท้องถิ่น แต่การเคลื่อนตัวไปสู่จุดหมายและอุดมการณ์ราชภัฏที่แท้จริงนั้นไม่ถนัดนัก เพราะจะต้องใช้ความมุ่งมั่นและเวลาที่สูงยิ่งเหนืออื่นใดจะต้องมีความตระหนักเพียงพอที่จะกำหนดพฤติกรรมในการจัดการอุดมศึกษาบนพื้นฐานเจตนารมณ์ของพระราชบัญญัติการศึกษาแห่งชาติ พ.ศ. ๒๕๔๒ และพระราชบัญญัติมหาวิทยาลัยราชภัฏ พ.ศ. ๒๕๔๗ โดยเฉพาะในมาตรา ๗ ซึ่งจะเป็นหนทางที่จะนำไปสู่สัมฤทธิ์ผลอันพึงประสงค์ให้จงได้

ทางที่จะก้าวสู่ความเป็นคลังแห่งปัญญาได้เราต้องอาศัยการวิจัยเพื่อสร้างองค์ความรู้เป็นหลักการสำคัญ เราจำเป็นต้องเน้นการวิจัยเกี่ยวกับภูมิปัญญาของท้องถิ่นและของไทยในสาขาต่างๆ อย่างลึกซึ้งและกว้างขวางพัฒนาภูมิปัญญาให้เป็นองค์ความรู้ที่สามารถนำมาศึกษาเล่าเรียนและเผยแพร่ได้ สามารถนำไปใช้แก้ปัญหาและพัฒนาคุณภาพชีวิตได้ เพื่อช่วยให้อคนในท้องถิ่นมีคุณภาพชีวิตดีขึ้นพึ่งตนเองได้มากขึ้นและมีรายได้เพิ่มขึ้น สาระขององค์ความรู้ควรจะมาจากการเรียนรู้ร่วมกับคนในท้องถิ่นเพื่อร่วมกันสร้างสรรค์และพัฒนาภูมิปัญญา ให้ชาวบ้านนำภูมิปัญญาไปใช้แก้ปัญหาและพัฒนาคุณภาพชีวิต หากทำได้เช่นนี้มหาวิทยาลัยของเราก็จะเป็นมหาวิทยาลัยที่มีจุดแข็งอันทรงคุณค่าและความหมายที่จะได้การยอมรับของมหาวิทยาลัยอื่นในเร็ววัน ถึงเวลาแล้วที่พวกเราทุกคนต้องให้ความสำคัญต่อเรื่องนี้มากเป็นพิเศษ ตั้งแต่ปี ๒๕๔๙ เป็นต้นไป"

และเนื่องในวันสถาปนามหาวิทยาลัย วันที่ ๙ มกราคม ๒๕๔๙ อธิการบดีในตำแหน่งผู้บริหารสูงสุดของมหาวิทยาลัยก็ได้ประกาศปณิธานในการบริหารมหาวิทยาลัย ปี ๒๕๔๙ ดังนี้

"ปีพุทธศักราช ๒๕๔๙ เป็นปีที่ ๕๙ แห่งการสถาปนาสถานศึกษาแห่งนี้ และเป็นปีที่ ๓ แห่งการเป็นสถาบันอุดมศึกษาภายใต้ชื่อ "มหาวิทยาลัยราชภัฏนครศรีธรรมราช" ซึ่งมีสถานะเป็นนิติบุคคลเป็นส่วนราชการ และเป็นสถาบันอุดมศึกษาเพื่อการพัฒนาท้องถิ่นโดยนิตินัย

เพื่อให้การดำเนินงานบรรลุเป้าหมายตามความในมาตรา ๗ แห่งพระราชบัญญัติมหาวิทยาลัยราชภัฏ พุทธศักราช ๒๕๔๗ อย่างรวดเร็วและมีประสิทธิภาพ จึงได้กำหนดเข็มมุ่งและจุดเน้น ประจำปีพุทธศักราช ๒๕๔๙ ไว้ตามลำดับดังนี้

๑. เร่งรัดให้อาจารย์ปฏิบัติงานวิจัยมากขึ้นในรูปชุดโครงการ โดยเน้นการนำเอาปัญหาท้องถิ่นและชุมชนเป็นโจทย์วิจัย ใจใจการปฏิบัติโดยถือการวิจัยเป็นภาระงานสำคัญและใช้ผลวิจัยดังกล่าวมาประกอบการประเมินความดีความชอบประจำปี

๒. เร่งรัดพัฒนาศักยภาพอาจารย์ โดยเน้นการเพิ่มตำแหน่งทางวิชาการระดับ รศ. และ ผศ. เพิ่มคุณวุฒิอาจารย์ให้ถึงระดับปริญญาเอก เพื่อให้มีจำนวนและคุณภาพถึงเกณฑ์มาตรฐานของสำนักงานคณะกรรมการอุดมศึกษาโดยเร็ว

๓. เร่งเสริมความเข้มแข็งของสาขาวิชาที่พักรง โดยเน้นการผลิตและพัฒนาครูและบุคลากรทางการศึกษา ซึ่งเป็นสาขาวิชาที่มหาวิทยาลัยมีความเชี่ยวชาญ โดยอาจขอการสนับสนุนงบประมาณจากท้องถิ่นเป็นกรณีพิเศษ

๔. เร่งสร้างเอกลักษณ์ของมหาวิทยาลัยให้มีความเป็นเลิศเฉพาะด้าน โดยเน้นภูมิปัญญาท้องถิ่นและวัฒนธรรมภาคใต้ รวมทั้งขยายเครือข่ายการเรียนรู้ร่วมกับชุมชนขึ้น

๕. เร่งปรับระบบบริหารจัดการ โดยเน้นการพัฒนาาระบบเทคโนโลยีสารสนเทศเพื่อการบริหารด้วยการปรับฐานข้อมูลให้เชื่อมต่อกันและเป็นปัจจุบัน พัฒนาระบบติดตามประเมินผลของโครงการและหน่วยงาน รวมทั้งนำผลไปปรับปรุงและพัฒนาอย่างเป็นรูปธรรม

เข็มมุ่งและจุดเน้นทั้งห้าประการ คาดว่าจะมีส่วนสำคัญช่วยนำพาให้ปณิธานของมหาวิทยาลัยราชภัฏนครศรีธรรมราชไปสู่ความเป็นสถาบันที่เสริมสร้างพลังปัญญาของแผ่นดิน พันฟูพลังการเรียนรู้เขตชุมชนิปัญญาของท้องถิ่น ผดุงศิลปวิทยาของปวงประชา เพื่อความก้าวหน้าอย่างยั่งยืนของปวงชนได้ในอนาคตอันใกล้

ในคราวประชุมอาจารย์และข้าราชการครั้งที่ ๑/๒๕๔๙ วันที่ ๔ มกราคม ๒๕๔๙ อธิการบดีได้นำเสนอ งานเชิงรุกด้านต่างๆ จำนวน ๗ ด้าน กล่าวเฉพาะงาน เชิงรุกที่ ๓ งานวิจัยและงานสร้างสรรค์ไว้ดังนี้

งานเชิงรุกที่ ๓ งานวิจัยและงานสร้างสรรค์

หลักการ

งานวิจัยและงานสร้างสรรค์ เป็นนวัตกรรมที่นำไปสู่การสร้างและพัฒนาทรัพยากรบุคคลที่เชี่ยวชาญสูง เป็นการสร้างและพัฒนาองค์ความรู้ใหม่ ซึ่งเป็นการขยาย พรมแดนของความรู้และทรัพย์สินทางปัญญาสู่สังคม

เข็มมุ่ง

มหาวิทยาลัยแห่งความมั่งคั่งทางปัญญา

กลยุทธ์

สามประสาน (บูรณาการพัฒนาอาจารย์กับการ วิจัยและการสอนบัณฑิตเข้าด้วยกัน)

กิจกรรม

๑. สร้างชุดโครงการวิจัยขนาดใหญ่ (หรืองาน วิจัยชุด หรืองานวิจัยระดับชาติ) โดยจัดรวมกลุ่มผู้วิจัย เป็นรายคณะ (หรือรายสาขา) หัวข้อวิจัยควรเป็นปัญหา ของชุมชนหรือใช้ปัญหาชุมชนเป็นฐาน

๒. เชิญผู้เชี่ยวชาญจากภายนอก หรือนักวิจัย อิสระมาเป็นเมธีวิจัยอาวุโสเพื่อฝึกอบรม ให้คำปรึกษาและ ควบคุมคุณภาพงานวิจัย รวมทั้งให้คำแนะนำ การเขียน โครงการวิจัยขนาดใหญ่เพื่อขอทุนสนับสนุนจากหน่วยงาน ภายนอก

๓. ให้อาจารย์ที่เน้นความหลากหลายในการ พัฒนาธุรกิจอุตสาหกรรมท้องถิ่น

๔. ให้อาจารย์และนักศึกษาระดับบัณฑิต ศึกษาหรือระดับปริญญาตรีที่ผ่านการตรวจสอบเค้าโครงการ วิจัย

๕. เสนอผลงานวิจัยในการประชุมทางวิชาการ ระดับชาติ

๖. ตีพิมพ์บทความวิจัยลงในวารสารวิชาการ ในระดับชาติและระดับนานาชาติ หรือสร้างฐานข้อมูลใน ระบบเครือข่ายคอมพิวเตอร์เป็นภาษาไทยและภาษาอังกฤษ เพื่อนำไปอ้างอิงหรือใช้ประโยชน์ได้

ตัวบ่งชี้

๑. งานวิจัยและงานสร้างสรรค์ที่ตีพิมพ์เผยแพร่ และ/หรือนำไปใช้ประโยชน์ในระดับชาติ ต่อจำนวนอาจารย์ ประจำ (ไม่น้อยกว่าร้อยละ ๓๐)

๒. เงินสนับสนุนงานวิจัยและงานสร้างสรรค์ ภายในสถาบันต่อจำนวนอาจารย์ประจำ (๑๕,๐๐๐ บาท): คน

๓. เงินสนับสนุนงานวิจัยและงานสร้างสรรค์ ภายในสถานบันต่อจำนวนอาจารย์ประจำ (๓๐,๐๐๐ บาท): คน

๔. ร้อยละของอาจารย์ประจำที่รับทุนวิจัยหรือ งานสร้างสรรค์ต่อจำนวนอาจารย์ประจำ

๔.๑ ร้อยละของอาจารย์ประจำที่รับทุนทำ วิจัยหรืองานสร้างสรรค์จากภายในสถาบันต่อจำนวนอาจารย์ ประจำ (ไม่น้อยกว่าร้อยละ ๓๐)

๔.๒ ร้อยละของอาจารย์ประจำที่รับทุนทำ วิจัยหรืองานสร้างสรรค์จากภายนอกสถาบันต่อจำนวน อาจารย์ประจำ (ไม่น้อยกว่าร้อยละ ๓๐)

ตัวบ่งชี้เฉพาะ

๔.๓ จำนวนบทความวิจัยที่ได้รับการอ้างอิง (citation) ใน Reference Journal หรือในฐานข้อมูลระดับ ชาติหรือระดับนานาชาติ (เช่น ISI, ERIC) ต่ออาจารย์ประจำ

๔.๔ จำนวนผลงานวิจัยและงานสร้างสรรค์ ที่ได้รับการจดทะเบียนทรัพย์สินทางปัญญาต่อจำนวน อาจารย์ประจำ

๓. การบริหารจัดการงานวิจัยของสถาบันวิจัย และพัฒนา

สถาบันวิจัยและพัฒนา มหาวิทยาลัยราชภัฏ นครศรีธรรมราช ตระหนักถึงการพัฒนางานวิจัยให้เป็น "คลังแห่งปัญญา" ตามนโยบายของมหาวิทยาลัย จึงได้ ดำเนินการดังนี้

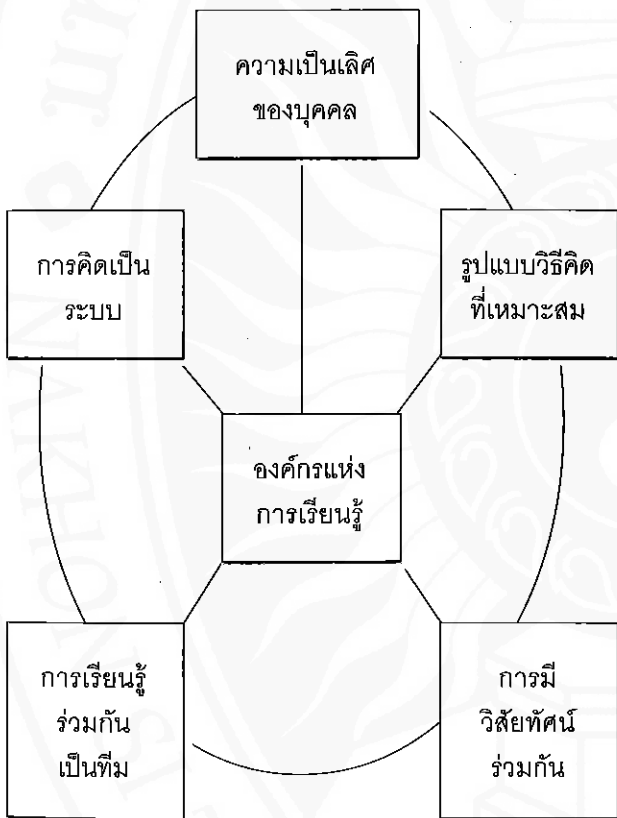
๓.๑ กำหนด ปรัชญา วิสัยทัศน์ พันธกิจ ของสถาบัน

๓.๒ กำหนดยุทธศาสตร์แผนงานวิจัยของ มหาวิทยาลัย

๓.๓ กำหนดข้อเสนอโครงการขอรับทุนวิจัย ของมหาวิทยาลัย พ.ศ.๒๕๔๘ - ๒๕๔๙ (Term of Reference: TOR)

๓.๔ กำหนดแนวทางการบริหารจัดการงาน วิจัยในที่จะกล่าวเฉพาะแนวคิดที่สำคัญดังนี้

๓.๑ กำหนดปรัชญาของสถาบันวิจัยและพัฒนา กำหนดไว้ว่า "เป็นองค์กรแห่งการเรียนรู้ สืบสานภูมิปัญญา พัฒนาท้องถิ่นให้ยั่งยืน" ในความหมายว่า บุคลากรในองค์กรจะต้องยอมรับการเปลี่ยนแปลงเพื่อพัฒนาและยอมรับเทคโนโลยีใหม่ๆ โดยต้องร่วมกันระดมความคิด เพื่อให้ได้องค์ความรู้มาพัฒนาองค์กรและชุมชน การพัฒนาองค์กรที่สำคัญ คือ ต้องร่วมมือกันทำ ใช้พลังความรู้ความสามารถอย่างเต็มกำลังในการเพิ่มความรู้ความสามารถที่สำคัญคือต้องเป็นองค์กรแห่งการเรียนรู้ร่วมกันดังภาพแสดงต่อไปนี้



รูปภาพที่ ๒ องค์กรแห่งการเรียนรู้ (จากเอกสารองค์กรแห่งการเรียนรู้เพื่อพัฒนาสถาบันราชภัฏสู่ความเป็นมหาวิทยาลัยท้องถิ่นของ รศ.ดร.เป็รื่อง กิจรัตน์นาร)

๓.๒ กำหนดยุทธศาสตร์แผนงานวิจัยของมหาวิทยาลัย

ยุทธศาสตร์การวิจัยของมหาวิทยาลัย ได้มาจากการมีส่วนร่วมแสดงความคิดเห็นจากบุคลากรของคณะต่างๆ และนักวิจัยของมหาวิทยาลัย ตามคำสั่งที่ ๔๓๘/๒๕๔๘ โดยจัดประชุมเมื่อวันที่ ๑๔-๑๕ มีนาคม ๒๕๔๘ ณ ห้องประชุมโศภิตน อาคารเคียงศิริ สรุปได้ ๕ ยุทธศาสตร์ ดังนี้

ยุทธศาสตร์ที่ ๑ การสร้างความเข้มแข็งและพัฒนานักวิจัย

ยุทธศาสตร์ที่ ๒ การจัดการความรู้แบบบูรณาการด้วยกระบวนการวิจัยและพัฒนา

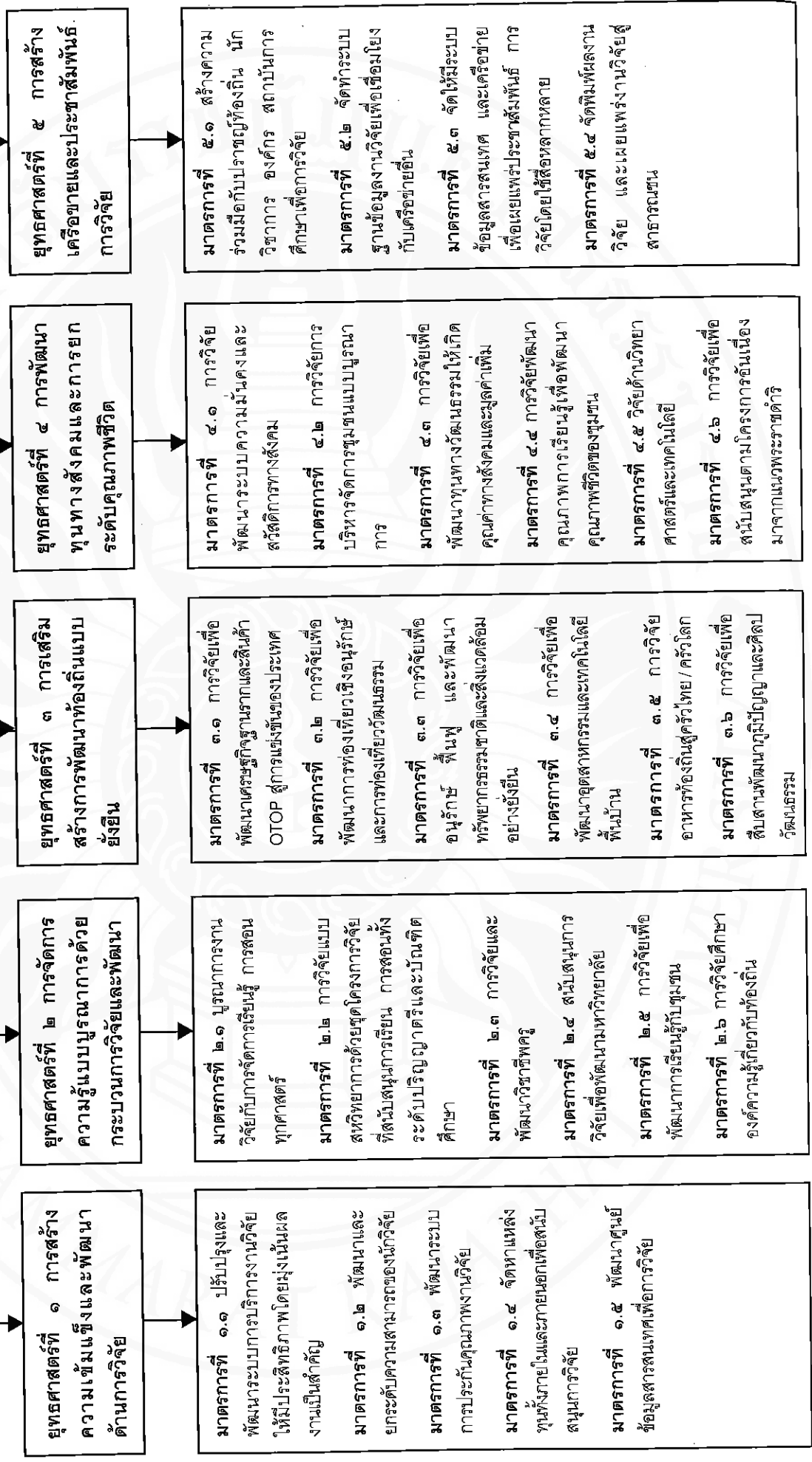
ยุทธศาสตร์ที่ ๓ การเสริมสร้างการพัฒนาท้องถิ่นแบบยั่งยืน

ยุทธศาสตร์ที่ ๔ การพัฒนาทุนทางสังคมและการยกระดับคุณภาพชีวิต

ยุทธศาสตร์ที่ ๕ การสร้างเครือข่ายและประชาสัมพันธ์งานวิจัย

แสดงด้วยแผนภาพ ดังนี้

**ยุทธศาสตร์แผนงานวิจัย
สถาบันวิจัยและพัฒนา มหาวิทยาลัยราชภัฏนครศรีธรรมราช**



๓.๓ กำหนดข้อเสนอโครงการขอรับทุนของมหาวิทยาลัย (Term of Reference: TOR)

ข้อกำหนดนี้ได้พิมพ์เผยแพร่ประกอบการประชุมอาจารย์และข้าราชการของมหาวิทยาลัยแล้ว แต่โดยสรุปมีสาระสำคัญดังนี้

๓.๓.๑ เป็นโครงการวิจัยเพื่อพัฒนามหาวิทยาลัยเป็นการสร้างระบบแนวทางการพัฒนาและวิธีการพัฒนาที่เป็นรูปธรรมมุ่งผลสัมฤทธิ์

๓.๓.๒ เป็นโครงการวิจัยที่สร้างความเข้มแข็งและพัฒนาด้านการวิจัยของมหาวิทยาลัย

๓.๓.๓ เป็นโครงการวิจัยที่มุ่งเสริมสร้างปรีชาสามารถในการวิจัยโดยใช้ปัญหาของชุมชนเป็นฐานบูรณาการงานวิจัยเข้ากับการเรียนการสอน เพื่อจัดการความรู้ด้วยกระบวนการวิจัยและพัฒนา (Research and Development: R&D) หรือชุดโครงการที่เป็นการเรียนรู้ร่วมกันกับชุมชน

๓.๓.๔ เป็นโครงการวิจัยเพื่อพัฒนาระบบการประกันคุณภาพการศึกษาของมหาวิทยาลัยที่นำไปสู่การปฏิบัติที่เป็นรูปธรรม

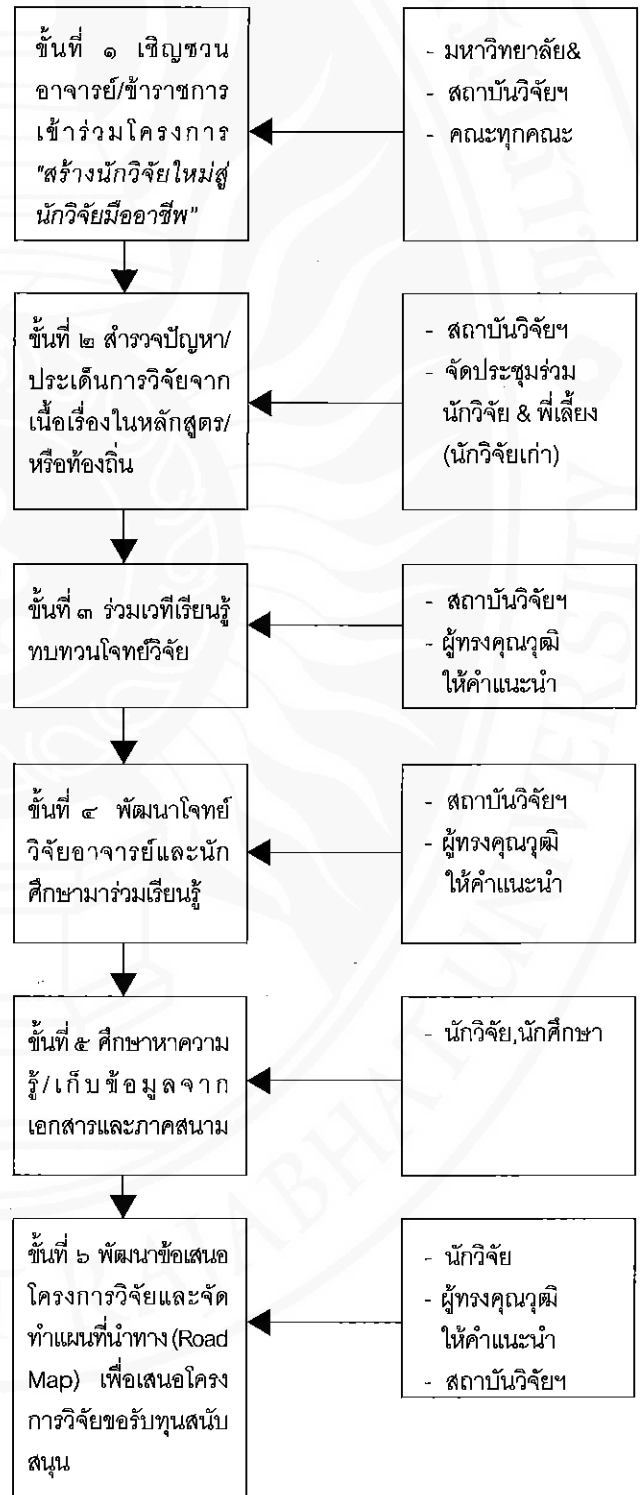
๓.๓.๕ เป็นโครงการวิจัยที่นำผลการวิจัยและถ่ายทอดองค์ความรู้สู่การพัฒนาท้องถิ่นแบบยั่งยืนเป็นการพัฒนาการท่องเที่ยว การอนุรักษ์ฟื้นฟูธรรมชาติ และสิ่งแวดล้อมเพื่อพัฒนาอุตสาหกรรมและการถ่ายทอดเทคโนโลยีพื้นฐาน การวิจัยเรื่องอาหาร ท้องถิ่นสู่ครัวไทย/ครัวโลก หรือการวิจัยเพื่อสืบสานและพัฒนาภูมิปัญญาและศิลปวัฒนธรรม

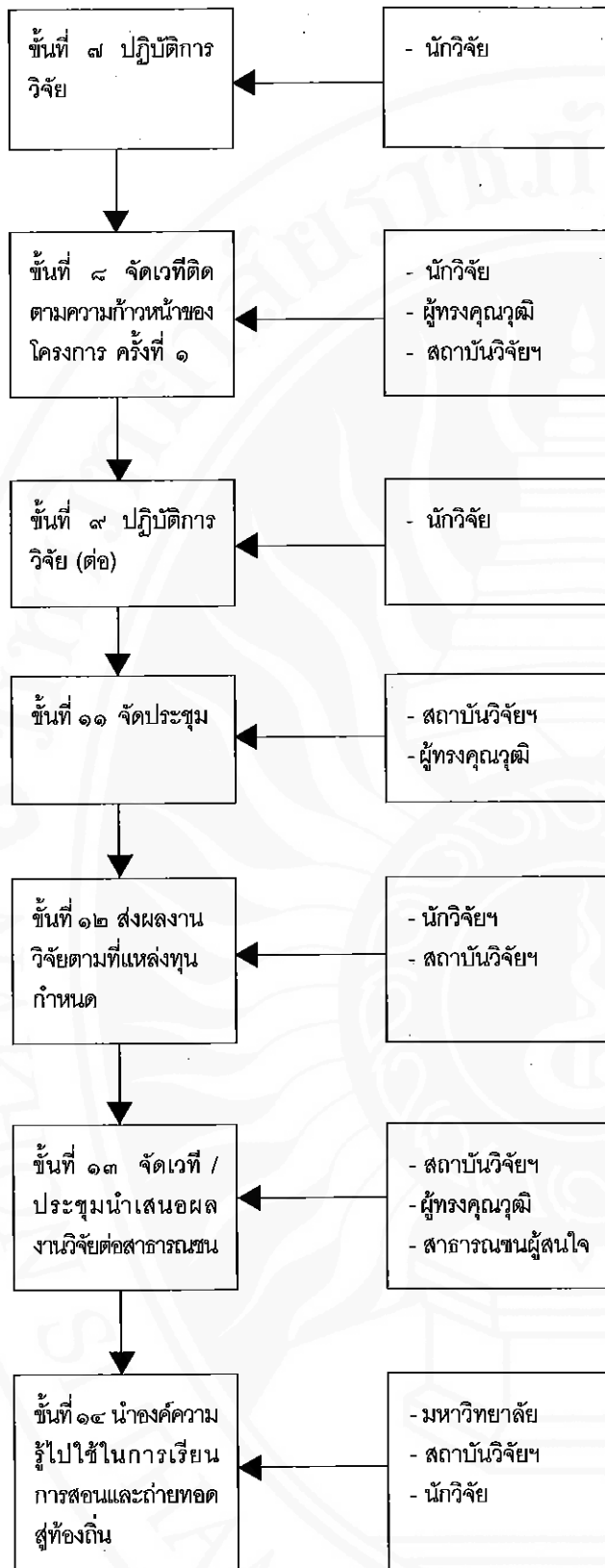
๓.๓.๖ เป็นโครงการวิจัยเพื่อพัฒนาทุนทางสังคมและการยกระดับคุณภาพชีวิต การวิจัยเพื่อพัฒนาระบบความมั่นคงและสวัสดิการ การบริหารจัดการชุมชนแบบบูรณาการ การวิจัยเพื่อพัฒนาทุนทางวัฒนธรรมให้เกิดคุณค่าทางสังคมและเพิ่มมูลค่า การวิจัยเพื่อพัฒนาคุณภาพการเรียนรู้เพื่อพัฒนาคุณภาพชีวิตของชุมชน การวิจัยด้านวิทยาศาสตร์ การวิจัยเพื่อสนับสนุนโครงการตามแนวพระราชดำริ การวิจัยเพื่อสร้างเครือข่ายและประชาสัมพันธ์ผลงานวิจัยด้วยความร่วมมือกับปราชญ์ท้องถิ่น นักวิชาการ องค์กรเอกชน สถาบันการศึกษา การวิจัยที่เชื่อมโยงกับเครือข่ายอื่น

๓.๓.๗ เป็นโครงการที่สามารถนำผลการวิจัยมาพัฒนาและปรับปรุงงานวิจัยเพื่อพัฒนาและเผยแพร่ งานวิจัยสู่สาธารณชน โดยวิธีการต่างๆ ได้

๓.๔ กำหนดแนวทางการบริหารจัดการงานวิจัยเพื่อนำไปสู่เป้าหมายการประกันคุณภาพงานวิจัย

เป้าหมายของงานวิจัยของมหาวิทยาลัย ที่กำหนดไว้ว่า เป็น "คลังแห่งปัญญา" มหาวิทยาลัยจึงต้องพัฒนาให้อาจารย์ ข้าราชการเป็นนักวิจัยใหม่ เพื่อก้าวไปสู่ความเป็นนักวิจัยมืออาชีพ ส่วนนักวิจัยเก่าก็ให้การสนับสนุนในการทำวิจัยและขอทุนสนับสนุนจากภายนอกการบริหารจัดการงานวิจัยของมหาวิทยาลัยเพื่อให้ผลงานวิจัยมีคุณภาพและตรงกับ TOR แสดงด้วยแผนภาพ ดังนี้





๓.๑.๕ แหล่งทุนสนับสนุนการวิจัย มีดังนี้

๑. เงินกองทุนวิจัยของมหาวิทยาลัยราชภัฏนครศรีธรรมราช
๒. เงินงบประมาณแผ่นดินจากสำนักงาน คณะกรรมการการอุดมศึกษา
๓. งบประมาณจากเครือข่าย สกอ.ภาคใต้ตอนบน
๔. สำนักงานกองทุนสนับสนุนการวิจัย(สกว.)
๕. สำนักงานกองทุนสนับสนุนการส่งเสริมสุขภาพ (สสส.)
๖. อื่นๆ

๔. บทสรุป

แนวทางการไปสู่เป้าหมายการสร้างนักวิจัยใหม่ และส่งเสริมนักวิจัยเก่าจะสำเร็จไม่ได้ ถ้าหากไม่ได้รับความร่วมมือจากคณาจารย์ ข้าราชการ ดังนั้นจึงได้กำหนดแนวทางไปสู่เป้าหมายโดยมีสถาบันวิจัยและพัฒนาเป็นหน่วยประสานงานและดำเนินกิจกรรมดังกล่าวข้างต้น จึงกำหนดแนวทางการไปสู่เป้าหมาย ไว้ดังนี้

๑. คณะที่นักวิจัยฯสังกัด ทำหน้าที่หลักในการผลักดันให้มีการวิจัยในคณะไม่น้อยกว่าร้อยละ ๓๐
๒. นักวิจัยใหม่ กำหนดให้มีการพัฒนาและการติดตามงานวิจัยเป็นระบบ
๓. นักวิจัยเก่า ทำหน้าที่มีการสนับสนุนการทำวิจัยและเป็นพี่เลี้ยงให้นักวิจัยใหม่
๔. กำหนดช่วงระยะเวลาในการติดตามโดยมีคณะกรรมการผู้ทรงคุณวุฒิติดตามเป็นระยะๆ ตลอดโครงการอย่างเหมาะสม
๕. แนวทางการติดตามและประเมินผล กำหนดเป็นระยะๆ คือ
 - ตอนต้นทาง
 - ตอนกลางทาง
 - ตอนปลายทาง
๖. จัดเวทีรายงานความก้าวหน้าและแลกเปลี่ยนเรียนรู้กระบวนการวิจัย
๗. สนับสนุนการพิมพ์เผยแพร่ผลงานวิจัยตามความเหมาะสม
๘. มีรางวัลให้กับนักวิจัย เช่น เกียรติบัตร เข็มยกย่องเชิดชูเกียรติ เข็มเกียรติยศ โล่รางวัล เป็นต้น

นี้
ฎ
ณะ
ได้
)
ริม
หม
าม
น
เว
น
ว
ว
ว
ทำ
ย
ม
น
ย
ม
ด
น
ย
ม
ด
น

ในเมื่อภารกิจด้านการวิจัยของมหาวิทยาลัยเป็นภารกิจหลักที่จะประกันคุณภาพการศึกษาของมหาวิทยาลัยซึ่งจะนำไปสู่การจัดอันดับของมหาวิทยาลัยรวมทั้งการพัฒนาตำแหน่งทางวิชาของอาจารย์และเป็นตัวบ่งชี้คุณภาพบัณฑิตของมหาวิทยาลัยอีกด้วย ดังนั้นจึงเป็นโอกาสของคณาจารย์และข้าราชการทุกคนที่จะพัฒนาศักยภาพของท่านและผลงานจะได้พัฒนามหาวิทยาลัยตลอดถึงอาจารย์จะได้นำผลงานวิจัยขอตำแหน่งทางวิชาการอีกด้วย สถาบันวิจัยและพัฒนามีความยินดีที่จะเป็นหน่วยประสานงานสนับสนุนนักวิจัยทุกท่าน ขอให้ "ผลงานวิจัยเป็นของท่าน ส่วนงานบริการเป็นหน้าที่เรา"

เอกสารอ้างอิง

- กองทุนสนับสนุนการวิจัย, (สกว.), **วิจัยเพื่อคืนความรู้สู่ท้องถิ่น** กรุงเทพฯ: สำนักงานสกว; มปป.
- เปรมจิต ชนะวงค์ "กลยุทธ์การพัฒนางานวิจัย" **เอกสารการประชุมอาจารย์ ข้าราชการมหาวิทยาลัยราชภัฏนครศรีธรรมราช ครั้งที่ ๑ /๒๕๔๙** วันที่ ๔ มกราคม ๒๕๔๙
- เป็รื่อง กิจรัตน์กร "การบริหารความเปลี่ยนแปลงเพื่อการพัฒนาสู่ความเป็นมหาวิทยาลัยราชภัฏ" **เอกสารประกอบการบรรยาย,มปท;มปป.**
- _____ "องค์การแห่งการเรียนรู้เพื่อพัฒนามหาวิทยาลัยราชภัฏพระนคร สู่ความเป็นมหาวิทยาลัยท้องถิ่น" **เอกสารประกอบการบรรยาย,มปท;มปป.**
- พระราชบัญญัติมหาวิทยาลัยราชภัฏ พ.ศ.๒๕๔๗,** นครศรีธรรมราช: มปท; มปป.

- พระราชบัญญัติการศึกษาแห่งชาติ พ.ศ.๒๕๔๒** แก้ไขเพิ่มเติม (ฉบับที่ ๒) พ.ศ.๒๕๔๕, กรุงเทพฯ: มปท ; มปป.
- รัฐธรรมนูญแห่งราชอาณาจักรไทย พุทธศักราช ๒๕๔๐,** กรุงเทพฯ: กรมการศาสนา, ๒๕๔๐.
- วิจารณ์ พานิช **การบริหารงานวิจัย: แนวคิดจากประสบการณ์** พิมพ์ครั้งที่ ๓ กรุงเทพฯ: สำนักงานกองทุนสนับสนุนการวิจัย (สกว), ๒๕๔๖
- _____ **การปฏิรูประบบการวิจัยในมหาวิทยาลัย: รากฐานสำคัญสู่การสร้างยุทธศาสตร์การวิจัยของชาติ,** กรุงเทพฯ: ทบวงมหาวิทยาลัย, ๒๕๔๖
- ศิโรจน์ ผลพันธิน **รายงานวิจัยเรื่องรูปแบบการบริหารงานวิจัยของสถาบันอุดมศึกษา คณะครุศาสตร์มหาวิทยาลัยราชภัฏสวนดุสิต,** ๒๕๔๘.
- ศึกษาธิการ,กระทรวง. **ยุทธศาสตร์สู่การปฏิบัติ,** กรุงเทพฯ: มปป.
- สภาคณาจารย์และข้าราชการ มหาวิทยาลัยราชภัฏนครศรีธรรมราช. **ข้อเสนอแนะต่อกิจการและการพัฒนามหาวิทยาลัยและการส่งเสริมพัฒนาศักยภาพของบุคลากร,** (เอกสารถ่ายสำเนา), ๗ ตุลาคม ๒๕๔๘.
- สภาสถาบันราชภัฏ, สำนักงาน. **ทิศทางการจัดการอุดมศึกษาไทย** กรุงเทพฯ: สำนักพิมพ์เสมาธรรม, มปป.
- _____ . **สำนักงาน. มหาวิทยาลัยไทย เพื่อความเป็นไทย: มหาวิทยาลัยราชภัฏกรุงเทพฯ, มปป.**

