

## บทที่ 2

### เอกสารและงานวิจัยที่เกี่ยวข้อง

การวิจัยครั้งนี้คณะนักวิจัยได้ศึกษาเอกสารต่างๆ ที่เกี่ยวข้องทั้งที่เป็นหนังสือ ตำรา บทความ และงานวิจัยต่างๆ ผลจากการศึกษาจะได้นำเสนอเป็นตอนๆ ดังนี้

#### ตอนที่ 1 ข้อมูลเกี่ยวกับการผลิตครู

- 1.1 นโยบายของรัฐด้านการผลิตและพัฒนาครู
- 1.2 องค์ประกอบของครูดี
- 1.3 ข้อบังคับคุรุสภาว่าด้วยมาตรฐานวิชาชีพและจรรยาบรรณของวิชาชีพ พ.ศ. 2548
- 1.4 เกณฑ์มาตรฐานการผลิตครู
- 1.5 การฝึกประสบการณ์วิชาชีพครู
- 1.6 โรงเรียนคุณภาพ
- 1.7 โรงเรียนร่วมพัฒนาวิชาชีพครู

#### ตอนที่ 2 ข้อมูลพื้นฐานของโรงเรียนที่เข้าร่วมโครงการ

#### ตอนที่ 3 ข้อความรู้เกี่ยวกับประเด็นพัฒนาของโรงเรียน

- 3.1 การจัดการเรียนรู้แบบผู้เรียนเป็นสำคัญ
- 3.2 การประเมินผลตามสภาพจริง
- 3.3 การวิจัยในชั้นเรียน
- 3.4 แนวคิดเกี่ยวกับชุมชนวิชาชีพ
- 3.5 การจัดการความรู้

#### ตอนที่ 4 งานวิจัยที่เกี่ยวข้อง

- 4.1 งานวิจัยที่เกี่ยวกับการพัฒนามาตรฐานโรงเรียนร่วมพัฒนาวิชาชีพครู
- 4.2 งานวิจัยที่เกี่ยวกับนักศึกษาฝึกประสบการณ์วิชาชีพครู
- 4.3 งานวิจัยที่เกี่ยวกับการพัฒนากระบวนการเรียนรู้
- 4.4 งานวิจัยที่เกี่ยวกับการประเมินผลจากสภาพจริง
- 4.5 งานวิจัยที่เกี่ยวกับการทำวิจัยในชั้นเรียน
- 4.6 งานวิจัยที่เกี่ยวกับครูต้นแบบ/ครูที่สอนดี

## ตอนที่ 1 ข้อมูลเกี่ยวกับการผลิตครู

### 1.1 นโยบายของรัฐด้านการผลิตและพัฒนาครู

สืบเนื่องจากสภาพปัญหาและวิกฤตศรัทธาในอาชีพครูเป็นเหตุให้หน่วยงานของรัฐและนักการศึกษาต้องพิจารณาทบทวนสภาพปัจจุบันของการฝึกหัดครู พร้อมกับหาแนวทางแก้ไขตั้งแต่กระบวนการผลิต ไปจนถึงการพัฒนาครูประจำการ ให้มีความรู้ความสามารถทักษะในการประกอบอาชีพตามมาตรฐานวิชาชีพในการนำแนวคิดดังกล่าวสู่การปฏิบัตินั้น ได้มีการกำหนดไว้อย่างชัดเจนในพระราชบัญญัติการศึกษาแห่งชาติ พุทธศักราช 2542 หมวด 7 มาตรา 52 – 53 ดังสาระสำคัญที่สรุปได้ดังนี้

มาตรา 52 “ให้กระทรวงศึกษาธิการ ส่งเสริมให้มีระบบกระบวนการผลิต การพัฒนาครูให้มีคุณภาพและมาตรฐานที่เหมาะสมกับวิชาชีพครูและรัฐพึงจัดสรรงบประมาณและจัดตั้งกองทุนพัฒนาครู คณาจารย์ และบุคลากรทางการศึกษาอย่างเพียงพอ” สำหรับมาตรา 53 นั้น ได้ระบุให้มีองค์กรวิชาชีพครูที่มีอำนาจหน้าที่ในการกำหนดมาตรฐานวิชาชีพ ออกและเพิกถอนใบอนุญาตประกอบวิชาชีพ กำกับดูแล การขยายเวลาในการศึกษาเล่าเรียนวิชาชีพครูทุก 4 ปี เป็น 5 ปีอีกด้วย การปฏิบัติตามมาตรฐานและจรรยาบรรณของวิชาชีพ รวมทั้งการพัฒนาวิชาชีพครู ดังนั้น จะเห็นได้ว่ารัฐได้ตระหนักถึงความสำคัญและความจำเป็นในการส่งเสริม สนับสนุนให้มีการปรับปรุง พัฒนาระบบการผลิตและพัฒนาครูให้มีคุณภาพ เพื่อให้รัฐได้ครูใหม่และครูประจำการที่ดีมีคุณภาพได้ตามมาตรฐานวิชาชีพ สามารถพัฒนาคุณภาพการเรียนการสอนและได้ผลผลิต คือ ผู้จบการศึกษามีคุณภาพ เป็นกำลังสำคัญในการพัฒนาประเทศชาติต่อไป

### 1.2 องค์ประกอบของครูดี

ครูดีต้องมีการปฏิบัติงานอย่างนอกเหนือจากการเรียนการสอน ครูต้องมีความเข้าใจนิสัยในการเรียนเจตคติที่พึงประสงค์ ค่านิยม วิจารณ์ญาณ และการปรับตัวส่วนบุคคลของผู้เรียน และต้องมีคุณลักษณะสำคัญ 2 ประการ 1) คุณสมบัตินทางวิชาชีพ และ 2) คุณสมบัตส่วนตัว

#### 1.2.1 คุณสมบัตินทางวิชาชีพ (PROFESSION QUALITIES)

คุณสมบัตินทางวิชาชีพ หมายถึง ความรู้ในเนื้อหาวิชาที่สอน ความเข้าใจในหลักการทางจิตวิทยาและการศึกษาความเข้าใจและความซาบซึ้งในอาชีพการสอนคุณสมบัตินส่วนตัว คือ สิ่งที่เกิดขึ้นจากบุคลิกภาพของครู ความสนใจ เจตคติ และความเชื่อพฤติกรรมในการทำงานของเด็กและคนอื่นๆ ต่อไปนี้คือคุณสมบัตินเบื้องต้นที่มีความสัมพันธ์กับความสามารถในการสอน (teaching competence)

1.2.1.1 มีความรู้ในวิชา/สาขาที่ตัวเองสอน สิ่งจำเป็นสิ่งแรกสำหรับการสอนที่มีประสิทธิภาพ คือครูต้องมีความรู้อย่างท่องแท้ในวิชาที่ตนจะสอน ซึ่งเป็นสิ่งตรงกันข้ามกับความคิดทั่วไปที่ว่าครูไม่จำเป็นต้องมีความรู้มากในการสอนเด็ก การเรียนรู้ที่มีประสิทธิภาพต้องการครูที่มีความรู้แน่น (solid knowledge) ของวิชาหรือสาขาที่ตัวเองสอน เพื่อให้มีความรู้ในสาขาของตัวเองครูจะต้องเรียนรู้ให้มากขึ้น ครูไม่อาจเรียนวิชาในชั้นมูลฐานแต่จะต้องเรียนรู้ให้ต้องแท้ทุกคนตระหนักว่าในปัจจุบันมีการขยายตัวของความรู้อย่างรวดเร็ว (expansion of knowledge) ในทุกสาขา ถ้าครูต้องการให้ทันกับพัฒนาการใหม่ๆ ในสาขาของตน ครูต้องเรียนรู้อย่างต่อเนื่อง

1.2.1.2 มีความเข้าใจในตัวผู้เรียน สิ่งจำเป็นที่สองที่มีประสิทธิภาพก็คือความรู้ในตัวเด็ก หมายความว่า การเข้าใจในหลักเบื้องต้นของความเจริญเติบโตและพัฒนาการของมนุษย์ (human growth and development) ครูต้องรู้ความสนใจและประสบการณ์เดิมของนักเรียนเพื่อว่าครูจะได้ จูงใจนักเรียน ครูต้องรู้การปรับตัวของเด็กในชั้นตอนต่างๆ ของการพัฒนาและปัญหาทางกาย อารมณ์ และสังคม ที่เด็กประสบในขณะที่เจริญเติบโต ครูต้องพัฒนาทักษะพิเศษในการเก็บรวบรวมข้อมูลเกี่ยวกับเด็กสิ่งสำคัญคือ

ครูต้องรักเด็กด้วย มิฉะนั้นคงเป็นสิ่งที่ยากที่ครูจะกระตุ้นความเจริญงอกงามของเด็กหากครูไม่มีความพึงพอใจในการทำงานกับเด็ก ครูที่มีความรักเด็กอย่างจริงใจเท่านั้นที่จะทำให้เด็กซึมซาบการเรียนรู้ด้วยความรัก

1.2.1.3 มีความเข้าใจหลักการและทักษะในการใช้เทคนิคเพื่อการนำออกใช้ความคิดเก่าอย่างหนึ่ง กล่าวว่ “ถ้าบุคคลรู้วิชาที่สอน เขาก็จะสอนได้” นั้นไม่เป็นความจริงเพื่อส่งเสริมการเรียนรู้ให้มีประสิทธิภาพ ครูไม่เพียงแต่ต้องรู้เนื้อหาวิชานั้น เขาต้องรู้วิธีสอนด้วย ดังนั้น สิ่งจำเป็นที่สามสำหรับการสอนอย่างมีประสิทธิภาพ ก็คือทักษะกับวิธีสอน

วิธีสอนเกี่ยวข้องกับความเข้าใจในทฤษฎี และการปฏิบัติเกี่ยวกับหลักสูตรธรรมชาติและหลักการเรียนรู้ ชนิดของผลลัพท์การเรียนรู้ จิตวิทยาของการจูงใจ และความแตกต่างระหว่างบุคคลซึ่งตั้งอยู่บนพื้นฐานของการคัดเลือกและการจัดระเบียบประสบการณ์เรียนรู้ วิธีสอนยังเกี่ยวกับทักษะในการใช้เทคนิคของการอำนวยความสะดวกต่อการเรียนรู้ที่มีวัตถุประสงค์ซึ่งได้แก่ การอภิปราย (discussion) การตั้งคำถาม (questioning) การทำงานเป็นกลุ่ม (group work) โสตทัศนูปกรณ์ (audio-visual materials) การศึกษาโดยการชี้นำ (directed study) เป็นต้น นอกจากนี้ยังเกี่ยวข้องกับทักษะการใช้เทคนิคของกระบวนการต่างๆ ในการประเมินความก้าวหน้าของนักเรียนและเทคนิคการจัดห้องเรียน สิ่งเหล่านี้คือทักษะที่นักการศึกษาควรสั่งเพื่อพัฒนาคนที่จะเป็นครูในอนาคต

1.2.1.4 ความเข้าใจทั่วไปในความรู้สาขาอื่นๆ การสอนในทุกวันนี้ต้องการครูที่มีความเข้าใจทั่วไป ในความรู้สาขาอื่นๆ ถ้าครูคาดหวังในการช่วยเด็กให้เข้าใจและซาบซึ้งในโลกที่เขาอยู่ ครูต้องเข้าใจความสัมพันธ์ซึ่งกันและกัน (interrelation) และการพึ่งพาซึ่งกันและกัน (interdependence) ของความรู้สาขาต่างๆ ครูต้องสามารถแสดงให้เห็นว่าวิชาที่สอนสัมพันธ์กับสาขาอื่นๆ อย่างไร โดยเฉพาะในการแก้ปัญหาชีวิต นอกจากนี้เด็กในปัจจุบันมีความสนใจ พื้นเพเดิม ประสบการณ์และความสามารถกว้างขวาง ดังนั้นครูจึงต้องพร้อมเพื่อรับมือกับคำถามที่เป็นไปได้ในความรู้ของสาขาอื่นๆ พื้นเพเดิมทั่วไปกว้างๆ มีความจำเป็นอย่างยิ่งต่อครูที่สอนทุกวิชาในชั้นเรียน (self – contained classroom) การสอนเนื้อหาของทุกวิชาต้องรวมถึงการศึกษาเกี่ยวกับศิลปะ ภาษา ปรัชญา คณิตศาสตร์ วรรณคดี และวิทยาศาสตร์กายภาพ

ถึงแม้ว่าสาขาวิชาของความรู้เหล่านี้มีความสำคัญ แต่เน้นตั้งอยู่บนทักษะ การสื่อความหมายของครู ความสามารถในการสื่อแนวคิดอย่างมีประสิทธิภาพ การฟังอย่างฉลาด และการอ่านอย่างพิถีพิถันแล้วแต่เป็นสิ่งจำเป็นสำหรับการสอนที่มีประสิทธิภาพ

1.2.1.5 เข้าใจและประทับใจในอาชีพครู ระดับความสำเร็จของครูขึ้นอยู่กับเจตคติต่องานของครูเป็นอย่างมาก การสอนเกี่ยวข้องกับความสัมพันธ์ต่างๆ ระหว่างเอกัตบุคคล ครูต้องรู้วิธีทำงานอย่างมีประสิทธิภาพไม่เพียงแต่กับนักเรียน แต่กับบุคคลอื่นๆ ที่เกี่ยวข้องในโรงเรียนด้วย เช่น ผู้บริหาร เพื่อนร่วมงาน ผู้ปกครอง และสมาชิกอื่นๆ ในชุมชน ครูต้องตระหนักถึงค่านิยมของความสัมพันธ์ของจรรยาบรรณทางวิชาชีพ

ครูต้องเข้าใจความสำคัญในอาชีพของคนว่าเป็นงานที่เป็นประโยชน์ต่อสังคม และมองเห็นรางวัล ตลอดจนข้อจำกัดและการทดสอบจากอาชีพดังกล่าว ครูต้องตระหนักถึงคุณค่าของการจัดระเบียบองค์การทางอาชีพต่อตัวเอง และต่อการศึกษาโดยทั่วไป รวมทั้งตระหนักถึงความจำเป็นในการเป็นผู้ทันต่อการเปลี่ยนแปลงทางการศึกษาโดยผ่านทางโปรแกรมต่างๆ ของการฝึกอบรมระหว่างประจำการ

## 1.2.2 คุณสมบัตส่วนตัว (personal qualities)

คุณสมบัตส่วนตัวที่มีการศึกษามาจากความคิดเห็นของนักเรียนให้ระบุคุณสมบัตส่วนตัวของครูที่มีประสิทธิภาพ มีความเชื่อโดยทั่วๆ ไป นักเรียนคือผู้ที่ตัดสินใจที่ดีที่สุดเกี่ยวกับคุณลักษณะส่วนตัวของครู คุณลักษณะส่วนตัวเหล่านี้มีความสัมพันธ์กับคุณลักษณะ 5 อย่าง คือ

1.2.2.1 ความเฉลียวฉลาด ทางสังคม กาย อารมณ์ และศีลธรรม ได้แก่  
คุณลักษณะต่อไปนี้

- ผู้อื่น อุดหนุน
- 1) มีบุคลิกภาพส่วนตัว อิริยาบถ มารยาทดี มีเสียงน่าฟัง
  - 2) เฉลียวฉลาด มีความมั่นคงทางอารมณ์และการควบคุมตนเอง
  - 3) มีความเห็นอกเห็นใจผู้อื่น มีความเมตตากรุณาช่วยเหลือ
  - 4) มีบุรณาการ มีความน่าเชื่อถือ มีความซื่อสัตย์ มีความ
  - 5) มีความยืดหยุ่น มีความคิดสร้างสรรค์
  - 6) เข้าสังคม มีความเป็นมิตร ให้ความร่วมมือ
  - 7) มีความยุติธรรม มีความอดทน
  - 8) มีอารมณ์ขัน มีความร่าเริง มีความกระตือรือร้น

จงรักภักดี

1.2.2.2 ความสามารถส่วนตัวและทางสังคม (personal and social competencies) ที่ครูต้องปฏิบัติ คือ

- 1) ปฏิบัติตามกฎหมายแห่งจรรยาบรรณครูและกฎระเบียบอื่นๆ
- 2) เป็นตัวอย่างในด้านศีลธรรมและพฤติกรรมทางจรรยาบรรณแก่
- 3) แสดงให้เห็นความซื่อสัตย์และบุรณาการ ในกิจกรรม
- 4) ยอมรับและปฏิบัติตามบาทของผู้นำในโรงเรียนและในชุมชน
- 5) ยอมรับในบทบาทของความเป็นผู้ตามเมื่อความจำเป็น
- 6) แสดงหลักฐานของความเจริญงอกงามทางวิชาชีพและทาง
- 7) เข้ากับนักเรียน คณะครู และชุมชนได้เป็นอย่างดี
- 8) เข้าร่วมในกิจกรรมในทางวัฒนธรรม วิชาชีพและกิจกรรม
- 9) แสดงหลักฐานของสุขภาพและความมั่นคงทางจิตใจ
- 10) แสดงหลักฐานความสมบูรณ์ของร่างกาย
- 11) แต่งตัวเหมาะสมตลอดเวลา

ของโรงเรียน

เด็กนักเรียนกลุ่มเพื่อนและชุมชน

ทั้งหลายของตัวเอง

เกิดขึ้นและทำด้วยความฉลาด

วัฒนธรรม

ของชุมชนอย่างเต็มใจ

ในการปฏิบัติงาน

12) แสดงให้เห็นความคิดสร้างสรรค์และความยืดหยุ่น

13) เตรียมและเสนอรายงานที่เรียบร้อยและถี่ถ้วนตามเวลา

14) ทำงานตามเวลาราชการและพร้อมที่จะทำงานนอกเวลา

ถ้าหากถูกขอร้อง

15) ใช้เวลาว่างอย่างฉลาด

#### 1.2.2.3 ชี้นำกระบวนการเรียนรู้ (guiding the learning process)

ภารกิจสำคัญของครู คือ การส่งเสริมการเรียนรู้ในการทำสิ่งเหล่านี้ครูต้องชี้นำกระบวนการเรียนรู้ของเด็กโดยการวางแผนและจัดองค์การประสบการณ์การเรียนรู้ที่มีต่างๆ สนองต่อความแตกต่างระหว่างบุคคล ประเมินความเจริญของงาน และพัฒนาการของนักเรียน

#### 1.2.3.4 ให้คำปรึกษาและแนะแนว (counseling and guidance)

การให้คำปรึกษาและการแนะแนวไม่ใช่เป็นหน้าที่เฉพาะของครูแนะแนวเท่านั้น ครูทุกคนมีส่วนในความรับผิดชอบดังกล่าว เพราะความใกล้ชิดของครูกับนักเรียน ครูจึงอยู่ในตำแหน่งที่ดีที่สุดในการเรียนรู้เกี่ยวกับตัวเด็กในด้านความสนใจ ความต้องการ ปัญหา อุปนิสัย เจตคติ และความพึงพอใจ ครูพบว่าความรู้ดังกล่าวเกี่ยวกับเด็กมีประโยชน์ต่อการช่วยเหลือนักเรียนในปัญหาต่างๆ ของเขาในการทำหน้าที่แนะแนวดังกล่าว ครูใช้แหล่งและกระบวนการต่างๆ เพื่อให้รู้จักนักเรียนและความต้องการของเขา ทำงานใกล้ชิดกับครูแนะแนว และเรียนรู้การแนะแนวเป็นรายบุคคลและเป็นกลุ่มหน้าที่นี้มีความสำคัญเป็นอย่างยิ่งถ้าไม่มีบริการแนะแนวในโรงเรียน

#### 1.2.2.5 สนับสนุนกิจกรรมเสริมหลักสูตร (sponsoring extra class activities)

กิจกรรมเสริมหลักสูตรเป็นส่วนหนึ่งของโปรแกรมในโรงเรียน กิจกรรมเหล่านี้มีความสำคัญในการทำประโยชน์ให้กับการพัฒนาเด็ก ระดับของโปรแกรม กิจกรรมเสริมหลักสูตรจะแตกต่างกันไป กิจกรรมบางอย่าง ได้แก่ องค์การนักเรียน ชมรม หนังสือพิมพ์ ชมรมกรีฑา ชมรมปาฐกถา ชมรมการละคร และชมรมดนตรี เป็นต้น

การพัฒนากิจกรรมเหล่านี้เป็นหน้าที่อย่างหนึ่งของครู ในการมอบหน้าที่กิจกรรมเสริมหลักสูตรให้กับครู ปกติผู้บริหารจะพิจารณาความสนใจและความสามารถของครู เพื่อการทำหน้าที่ดังกล่าวอย่างมีประสิทธิภาพ ครูต้องพัฒนาความสนใจในกิจกรรมอย่างใดอย่างหนึ่งจากกิจกรรมเหล่านี้ และมีความคุ้นเคยกับหลักการในการวางแผนและการบริหารกิจกรรม

### 1.2.2.6 ทำงานร่วมกับผู้ปกครองและชุมชน (working with parents and the community)

สิ่งแวดล้อมของชุมชน คือ องค์ประกอบที่สำคัญในการพัฒนาเด็ก ครูทุกคนนี้ถูกคาดหวังให้มีความคุ้นเคยกับชุมชน และทำงานร่วมกับชาวบ้านเพื่อปรับปรุงสภาพของชุมชนในการทำหน้าที่รับผิดชอบดังกล่าว ครูควรแปลงงานของตนเองและของโรงเรียน ให้กับผู้ปกครองโดยผ่านทางตัวเด็กในขณะที่อยู่ในโรงเรียนและอยู่ที่บ้าน เข้าร่วมอย่างกระตือรือร้นในการจัดองค์การของชุมชน และเข้าร่วมในกิจกรรมต่างๆ ระหว่างครู-ผู้ปกครอง และกิจกรรมของชุมชน สำหรับการปรับปรุงสังคม เศรษฐกิจ และการเมือง

### 1.2.2.7 หน้าที่รับผิดชอบทางวิชาชีพ (professional responsibilities)

ครูมีหน้าที่และความรับผิดชอบบางอย่างในฐานะสมาชิกของอาชีพการสอนมันเป็นหน้าที่ของครูในการปรับปรุงตัวเองโดยการชำระรักษามาตรฐานที่สูงของความประพฤติส่วนตัวและทางวิชาชีพและโดยการเจริญงอกงามทางวิชาชีพอย่างต่อเนื่อง ครูที่รักงานของตัวเองจริงๆ มีความภาคภูมิใจในอาชีพของตน

#### 1) การเตรียมครู (teacher preparation)

วิชาครูมีสองประเภท คือ 1) การศึกษาก่อนประจำการ (pre-service) และ 2) การศึกษาระหว่างประจำการ (in-service) การศึกษาก่อนประจำการเป็นการศึกษาในระดับวิทยาลัยที่มีความจำเป็นต่อการเป็นครู การศึกษาระหว่างประจำการ คือ กิจกรรมใดๆ ของผู้ที่ทำการสอนอยู่แล้วเพื่อวัตถุประสงค์ของการพัฒนาและความก้าวหน้าทางวิชาชีพ

#### 2) การศึกษาก่อนประจำการ

เพื่อช่วยเหลือผู้ที่จะเป็นครูในอนาคตต่อการพัฒนาคุณสมบัติที่จำเป็นต่อการสอนที่มีประสิทธิผล หลักสูตรของสถาบันฝึกอบรมครูประกอบด้วย ขอบข่ายเบื้องต้นสามขอบข่าย คือ 1) การศึกษาเนื้อหาวิชา (subject matter education) 2) การศึกษาทั่วไป (general education) และ 3) การศึกษาวิชาชีพ (professional education)

ในรายวิชาของการศึกษาเนื้อหาวิชาผู้ที่จะเป็นครูในอนาคตต้องรอบรู้ สาขาของความรู้ที่จะเลือกสอน ในรายวิชาการศึกษาทั่วไป เป็นการศึกษาขอบข่ายต่างๆ ของความรู้ภายนอกสาขาเฉพาะ ซึ่งผู้เรียนจะได้รับภาพกว้างๆ (border outlook) ในรายวิชาการศึกษาวิชาชีพ ผู้ที่จะเป็นครูในอนาคตได้รู้และเข้าใจพื้นฐานทางการศึกษาและทางจิตวิทยาของกระบวนการเรียนการสอนตลอดจนวิธีและเทคนิคการสอน ไม่มีข้อตกลงตายตัวใดๆ ว่าควรจะให้ให้นักเรียนแต่ละขอบข่ายเท่าไรในหลักสูตร

### 3) การศึกษาระหว่างประจำการ

ข้อผูกพันที่สำคัญของครูทุกคนต่อวิชาชีพก็คือ การเจริญงอกงามในอาชีพของตัวเองอย่างต่อเนื่อง ไม่ว่าจะได้รับการศึกษาก่อนประจำการมาดีแค่ไหนก็ตามก็ยังต้องติดตามสิ่งที่เกิดขึ้นใหม่ๆ ในวงการวิชาชีพ สิ่งดังกล่าวเกี่ยวข้องกับ การเปลี่ยนแปลงและพัฒนาการใหม่ๆ ในสาขาวิชาในทฤษฎีและการปฏิบัติของการสอนในการทดลองทางการศึกษาในปัจจุบัน ในขอบข่ายอื่นๆ ของความรู้ที่สัมพันธ์กับการสอน

การศึกษาระหว่างประจำการอาจจัดขึ้นในรูปต่อไปนี้ การประชุมระหว่างคณะครูในแผนการประชุมสัมมนาเป็นรายบุคคลหรือเป็นกลุ่มกับอาจารย์ใหญ่และ/หรือศึกษานิเทศก์ เข้าฟังการบรรยาย การสัมมนา และการประชุมปฏิบัติการ กลุ่มศึกษา การอ่านในทางวิชาชีพ ไปเยี่ยมชั้นเรียนอื่นๆ การประชุมสัมมนาก่อนโรงเรียนเปิด การประชุมสัมมนาทั้งระดับท้องถิ่นและระดับชาติ เป็นสมาชิกในองค์การวิชาชีพ ศึกษาต่อระดับบัณฑิตศึกษา

### 4) จรรยาบรรณของวิชาชีพการสอน (the ethics of the teaching profession)

การสอนเป็นวิชาชีพ หน้าที่รับผิดชอบอย่างหนึ่งของครูจึงเป็นการธำรงรักษาไว้ซึ่งมาตรฐานของความประพฤติทางส่วนตัวและทางวิชาชีพ เมื่อพิจารณาว่าการสอนเกี่ยวข้องกับความสัมพันธ์ต่าง มันจึงมีความสำคัญในการมีกฎเฉพาะแห่งความประพฤติ ซึ่งจะควบคุมพฤติกรรมของครูในความสัมพันธ์เหล่านี้ในวิชาชีพใดๆ กฎแห่งความประพฤตินี้รู้จักกันในนามประมวลจรรยาบรรณ (code of professional ethics) โดยการปฏิบัติตามประมวลจรรยาบรรณครูจะสามารถให้แม่แบบบทบาทที่น่าชื่นชมของครูอาชีพแก่นักเรียนและชุมชนที่ร่วมทำงานด้วย

## 1.3 ข้อบังคับคุรุสภาว่าด้วยมาตรฐานวิชาชีพ และจรรยาบรรณของวิชาชีพ

พ.ศ. 2548

ในปี พ.ศ. 2548 คณะกรรมการคุรุสภา ออกข้อบังคับคุรุสภาว่าด้วยมาตรฐานวิชาชีพ และจรรยาบรรณของวิชาชีพ ของบุคลากรทางการศึกษาประกอบด้วย ครู ผู้บริหารสถานศึกษา ผู้บริหารการศึกษา และบุคลากรทางการศึกษาอื่น ซึ่งได้รับใบอนุญาตเป็นผู้ประกอบวิชาชีพตามพระราชบัญญัติสภาครู และบุคลากรทางการศึกษา พ.ศ. 2546 ในข้อบังคับประกอบด้วย มาตรฐานการปฏิบัติงาน มาตรฐานการปฏิบัติตน ตามหมวดต่างๆ ดังนี้

## หมวด 1 มาตรฐานความรู้และประสบการณ์วิชาชีพ

ข้อ 5 ผู้ประกอบวิชาชีพครู ต้องมีมาตรฐานความรู้และประสบการณ์วิชาชีพ ดังต่อไปนี้

(ก) มาตรฐานความรู้ มีคุณวุฒิไม่ต่ำกว่าปริญญาตรีทางการศึกษาหรือเทียบเท่า หรือคุณวุฒิอื่นที่คุรุสภารับรอง โดยมีความรู้ดังต่อไปนี้

- (1) ภาษาและเทคโนโลยีสำหรับครู
- (2) การพัฒนาหลักสูตร
- (3) การจัดการเรียนรู้
- (4) จิตวิทยาสำหรับครู
- (5) การวัดและประเมินผลการศึกษา
- (6) การบริหารจัดการในห้องเรียน
- (7) การวิจัยทางการศึกษา
- (8) นวัตกรรมและเทคโนโลยีสารสนเทศทางการศึกษา
- (9) ความเป็นครู

(ข) มาตรฐานประสบการณ์วิชาชีพ ผ่านการปฏิบัติการสอนในสถานศึกษาตามหลักสูตรปริญญาทางการศึกษา เป็นเวลาไม่น้อยกว่าหนึ่งปี และผ่านเกณฑ์การประเมินปฏิบัติการสอนตามหลักเกณฑ์ วิธีการ และเงื่อนไขที่คณะกรรมการคุรุสภากำหนด ดังต่อไปนี้

- (1) การฝึกปฏิบัติวิชาชีพระหว่างเรียน
- (2) การปฏิบัติการสอนในสถานศึกษาในสาขาวิชาเฉพาะ

## หมวด 2 มาตรฐานการปฏิบัติงาน

ข้อ 10 ผู้ประกอบวิชาชีพครู ต้องปฏิบัติงานตามมาตรฐานการปฏิบัติงาน ดังต่อไปนี้

- (1) ปฏิบัติกิจกรรมทางวิชาการเกี่ยวกับการพัฒนาวิชาชีพครูอยู่เสมอ
- (2) ตัดสินใจปฏิบัติการกิจกรรมต่างๆ โดยคำนึงถึงผลที่จะเกิดแก่ผู้เรียน
- (3) มุ่งมั่นพัฒนาผู้เรียนให้เต็มตามศักยภาพ
- (4) พัฒนาแผนการสอนให้สามารถปฏิบัติได้เกิดผลจริง
- (5) พัฒนาสื่อการเรียนการสอนให้มีประสิทธิภาพอยู่เสมอ
- (6) จัดกิจกรรมการเรียนการสอน โดยเน้นผลถาวรที่เกิดแก่ผู้เรียน
- (7) รายงานผลการพัฒนาคุณภาพของผู้เรียน ได้อย่างมีระบบ

- (8) ปฏิบัติตนเป็นแบบอย่างที่ดีแก่ผู้เรียน
- (9) ร่วมมือกับผู้อื่นในสถานศึกษาอย่างสร้างสรรค์
- (10) ร่วมมือกับผู้อื่นในชุมชนอย่างสร้างสรรค์
- (11) แสวงหาและใช้ข้อมูลข่าวสารในการพัฒนา
- (12) สร้างโอกาสให้ผู้เรียนได้เรียนรู้ในทุกสถานการณ์

### หมวด 3 จรรยาบรรณของวิชาชีพ

ข้อ 13 ผู้ประกอบวิชาชีพทางการศึกษา ต้องประพฤติตนตามจรรยาบรรณของวิชาชีพและแบบแผนพฤติกรรมตามจรรยาบรรณของวิชาชีพ

ส่วนที่ 1 จรรยาบรรณต่อตนเอง

ข้อ 14 ผู้ประกอบวิชาชีพทางการศึกษา ต้องมีวินัยในตนเอง พัฒนาด้านวิชาชีพบุคลิกภาพ และวิสัยทัศน์ ให้ทันต่อการพัฒนาทางวิชาการ เศรษฐกิจ สังคม และการเมืองอยู่เสมอ

ส่วนที่ 2 จรรยาบรรณต่อวิชาชีพ

ข้อ 15 ผู้ประกอบวิชาชีพทางการศึกษา ต้องรัก ศรัทธา ซื่อสัตย์สุจริต รับผิดชอบต่อวิชาชีพและเป็นสมาชิกที่ดีขององค์กรวิชาชีพ

ส่วนที่ 3 จรรยาบรรณต่อผู้รับบริการ

ข้อ 16 ผู้ประกอบวิชาชีพทางการศึกษา ต้องรัก เมตตา เอาใจใส่ ช่วยเหลือ ส่งเสริมให้กำลังใจแก่ศิษย์ และผู้รับบริการตามบทบาทหน้าที่โดยเสมอหน้า

ข้อ 17 ผู้ประกอบวิชาชีพทางการศึกษา ต้องส่งเสริมให้เกิดการเรียนรู้ ทักษะ และนิสัยที่ถูกต้องแก่ศิษย์ และผู้รับบริการ ตามบทบาทหน้าที่อย่างเต็มความสามารถ ด้วยความบริสุทธิ์ใจ

ข้อ 18 ผู้ประกอบวิชาชีพทางการศึกษา ต้องประพฤติตนเป็นแบบอย่างที่ดี ทั้งทางกาย วาจา ใจ

ข้อ 19 ผู้ประกอบวิชาชีพทางการศึกษา ต้องไม่กระทำตนเป็นปฏิปักษ์ต่อความเจริญทางกาย สติปัญญา จิตใจ อารมณ์ และสังคมของศิษย์ และผู้รับบริการ

ข้อ 20 ผู้ประกอบวิชาชีพทางการศึกษา ต้องให้บริการด้วยความจริงใจ และเสมอภาค โดยไม่เรียกรับหรือยอมรับผลประโยชน์จากการใช้ตำแหน่งหน้าที่โดยมิชอบ

ส่วนที่ 4 จรรยาบรรณต่อผู้ร่วมประกอบวิชาชีพ

ข้อ 21 ผู้ประกอบวิชาชีพทางการศึกษา พึงช่วยเหลือเกื้อกูลซึ่งกันและกันอย่างสร้างสรรค์ โดยยึดมั่นในระบบคุณธรรม สร้างความสามัคคีในหมู่คณะ

ส่วนที่ 5 จรรยาบรรณต่อสังคม

ข้อ 22 ผู้ประกอบวิชาชีพทางการศึกษา พึงประพฤติปฏิบัติตนเป็นผู้นำในการอนุรักษ์และพัฒนาเศรษฐกิจ สังคม ศาสนา ศิลปวัฒนธรรม ภูมิปัญญา สิ่งแวดล้อม รักษาผลประโยชน์ของส่วนรวม และยึดมั่นในการปกครองระบอบประชาธิปไตยอันมีพระมหากษัตริย์ทรงเป็นประมุข

(ราชกิจจานุเบกษา เล่ม 122 ตอนพิเศษ 76 ง วันที่ 5 กันยายน 2548)

#### 1.4 เกณฑ์มาตรฐานการผลิตครู

ในปีพุทธศักราช 2545 สำนักงานสภาพัฒนาบวรราชภัฏ ได้พิจารณาเห็นว่า การจะผลิตครูที่ดีมีมาตรฐานได้นั้นต้องมาจากกระบวนการผลิตที่ได้มาตรฐานเช่นกัน โดยเฉพาะครูที่ผลิตจากมหาวิทยาลัยราชภัฏ จะต้องมีความรู้และสอดคล้องกับความต้องการของท้องถิ่น จึงได้กำหนดมาตรฐานการผลิตครูขึ้นเพื่อใช้เป็นแนวทางในการนำหลักสูตรไปสู่การปฏิบัติที่ดี มีประสิทธิภาพ เกิดผลที่พึงประสงค์ มาตรฐานการผลิตครูที่กำหนดขึ้นนี้ประกอบด้วยมาตรฐานด้านบริหารจัดการ 6 มาตรฐาน สำหรับเป็นตัวขับเคลื่อนการเปลี่ยนแปลงและมาตรฐานด้านวิชาการ 5 มาตรฐาน สำหรับเป็นตัวกระบวนการที่เอื้อให้เกิดคุณภาพที่ต้องการ ดังนี้

มาตรฐานด้านการบริหารจัดการ

มาตรฐาน 1 มีนโยบายและกลยุทธ์ที่ใช้เป็นทิศทางการบริหารจัดการสอดคล้องกับความต้องการครูของท้องถิ่นและประเทศ

มาตรฐาน 2 มีระบบประกันคุณภาพการผลิตครูที่จะสร้างความมั่นใจได้ว่าจะผลิตครูได้มีคุณภาพตรงตามความต้องการของสังคม

มาตรฐาน 3 มีระบบบริหารจัดการการเงินที่ดีและมีประสิทธิภาพ

มาตรฐาน 4 มีระบบการบริหารงานบุคคลที่มุ่งพัฒนาคนและพัฒนางานให้มีประสิทธิภาพ

มาตรฐาน 5 มีระบบข้อมูลสารนิเทศเพื่อการผลิตและพัฒนาครูที่เพียงพอและทันสมัย

มาตรฐาน 6 มีระบบบริหารจัดการทรัพยากรทางกายภาพและสิ่งแวดล้อมที่มีประสิทธิภาพ

### มาตรฐานวิชาการ

มาตรฐาน 7 นักศึกษา บัณฑิต มีคุณลักษณะที่พึงประสงค์

มาตรฐาน 8 มีหลักสูตรที่มีคุณภาพในแต่ละโปรแกรมวิชา

มาตรฐาน 9 คณาจารย์มีคุณธรรมจริยธรรม มีความสามารถทางวิชาการและพัฒนา  
ความก้าวหน้าในวิชาชีพอย่างต่อเนื่อง

มาตรฐาน 10 มีกิจกรรมพัฒนานักเรียนเพื่อเสริมสร้างความเป็นคนดี และครูดี

มาตรฐาน 11 มีบริการนักศึกษาที่สนับสนุนการพัฒนาด้านวิชาการและเข้าสู่อาชีพ  
อย่างมีประสิทธิภาพ

### 1.5 การฝึกประสบการณ์วิชาชีพครู

การฝึกประสบการณ์วิชาชีพครู เป็นการให้นักศึกษาได้ฝึกประสบการณ์ใน  
สถานการณ์จริง โดยจัดทั้งในกิจกรรมการเรียนตามชุดวิชาต่างๆ และชุดวิชาฝึกประสบการณ์  
วิชาชีพ

1. การฝึกในสถาบัน โดยความร่วมมือของเครือข่ายทั้งสถานศึกษาระดับการศึกษา  
ขั้นพื้นฐาน องค์กรเอกชน วัดและหน่วยงานอื่นๆ โดยเน้นผลลัพธ์ดังนี้

1.1 ความรู้และปัญญาในการเป็นครูชั้นวิชาชีพ

1.2 การเสริมสร้างบุคลิกภาพ

1.3 ความตื่นตัวในการเรียนรู้และการแก้ปัญหา

1.4 การทำงานเป็นทีม

1.5 ความเป็นผู้นำ

1.6 คุณธรรมจริยธรรมแห่งวิชาชีพ

1.7 การดำเนินชีวิตด้วยปัญญา

2. การฝึกในสถานศึกษาระดับการศึกษาขั้นพื้นฐาน

เป็นการฝึกโดยใช้สถานศึกษาเป็นแหล่งฝึกการปฏิบัติงานจริง โดยมีจุดเน้น

#### 4 ประการ คือ

2.1 การเรียนรู้การบริหารจัดการศึกษาและการดำเนินกิจการของสถานศึกษา

2.2 การเรียนรู้ธรรมชาติ การพัฒนา และการแก้ปัญหาของผู้เรียน

2.3 การเรียนรู้เกี่ยวกับการจัดการเรียนรู้ในสถานศึกษาและการพัฒนานักเรียน

ในทุกด้าน

2.4 การปฏิบัติการสอนในสถานศึกษาเป็นเวลา 1 ปี โดยเน้นการปฏิบัติการสอนในกลุ่มสาระที่เลือก 1 – 2 กลุ่มสาระ การวิจัยชั้นเรียน การปรับปรุงการสอน การมีส่วนร่วมในการพัฒนาหลักสูตร การทำหน้าที่สนับสนุนด้านการเรียนการสอนภายใต้การดูแลของครูพี่เลี้ยงที่มีประสบการณ์และมีความเป็นครูเป็นที่ยอมรับของบุคคลทั่วไป

การดำเนินการฝึกประสบการณ์วิชาชีพครูจำเป็นต้องอาศัยครูพี่เลี้ยงในสถานศึกษามีความพร้อมที่จะร่วมพัฒนาความเป็นครูให้กับนักศึกษา จึงต้องดำเนินการดังนี้

1. คัดเลือกสถานศึกษาและคัดเลือกครูที่มีความพร้อม มีระบบการตอบแทนในรูปแบบของการช่วยพัฒนาครูและพัฒนาสถานศึกษาหรือค่าตอบแทน
2. ทำความตกลงกับสถานศึกษาให้ถือว่าเป็นพี่เลี้ยงการฝึกประสบการณ์วิชาชีพให้แก่นักศึกษาเป็นงานในหน้าที่ครูและเป็นภาระหน้าที่ (work load) ของครูเช่นเดียวกับงานอื่นๆ ในสถานศึกษานั้นๆ
3. ให้ครูพี่เลี้ยงเข้ามามีส่วนร่วมในการจัดการเรียนรู้ในสถาบันหรือมหาวิทยาลัย
4. คณาจารย์ของคณะครุศาสตร์ทำงานวิจัยร่วมกับครูพี่เลี้ยงและสถานศึกษาเพื่อพัฒนาองค์ความรู้แห่งวิชาชีพครู
5. ส่งเสริมให้มีกรรมการนำเสนอผลงานของครูพี่เลี้ยงและผลงานของสถานศึกษาร่วมพัฒนาวิชาชีพครูต่อสภาวิชาชีพครูเพื่อประกาศเกียรติคุณหรือรางวัล

## 1.6 โรงเรียนคุณภาพ

ความคาดหวังว่าการจัดการศึกษาที่ดีจะต้องอาศัยปัจจัยสำคัญประการหนึ่ง คือ มีโรงเรียนที่มีคุณภาพจะส่งผลต่อกระบวนการสร้างครูรุ่นใหม่ด้วย เพราะการผลิตครูรุ่นใหม่จำเป็นต้องไปฝึกประสบการณ์วิชาชีพในสถานศึกษา / โรงเรียนแบบ “ฝังตัวเรียนรู้”

การศึกษาสภาพโรงเรียนที่มีลักษณะ “คุณภาพ” นั้น มีแนวคิด บทเรียน งานวิจัยที่สะท้อน

บุญมี เณรขอด (2545, หน้า 1 – 25) ได้ศึกษาเรื่องแนวทางการดำเนินงานบริหารโดยใช้โรงเรียนเป็นฐาน (school-base management หรือ SBM) ได้กล่าวว่า การบริหารโดยใช้โรงเรียนเป็นฐานนั้นเป็นแนวคิดที่เกิดขึ้นในประเทศสหรัฐอเมริกา ด้วยผู้รับบริการต้องการเปลี่ยนแปลงการบริหารจัดการศึกษาแบบใหม่ ด้วยคาดหวังว่าการบริหารแบบใหม่นี้จะเกิดคุณภาพทั้งองค์การ (total quality management หรือ TQM) เช่นเดียวกับภาคธุรกิจอุตสาหกรรม ดังนั้นการ

บริหารโดยใช้โรงเรียนเป็นฐานจึงเป็นนวัตกรรมทางการบริหารการศึกษา เพื่อให้สภาพศึกษามีอิสระในการบริหารและจัดการเรียนการสอน

สำหรับประเทศไทยเมื่อมีพระราชบัญญัติการศึกษาแห่งชาติ พุทธศักราช 2542 ขึ้นได้กำหนดให้กระทรวงกระจายอำนาจการบริหาร และการจัดการศึกษาทั้งทางด้านวิชาการ งบประมาณ การบริหารงานบุคคลและการบริหารงานทั่วไปไปยังคณะกรรมการและสำนักงานการศึกษา ศาสนา และวัฒนธรรม เขตพื้นที่การศึกษาและสถานศึกษาในเขตพื้นที่การศึกษาโดย (มาตรา 39) แนวคิดเช่นนี้ สอดคล้องกับการบริหาร โดยใช้โรงเรียนเป็นฐานเช่นกัน ดังนั้นการศึกษาลักษณะโรงเรียนแบบ SBM ซึ่งคาดหวังว่าจะเป็นโรงเรียนมีคุณภาพนั้นจะมีลักษณะดังนี้ คือ

1. โรงเรียนแสดงพันธกิจชัดเจน และมีสมาชิกในองค์กรมีส่วนร่วมกำหนด
2. โรงเรียนมีรูปแบบการบริหารและจัดการตามความต้องการและความจำเป็นของโรงเรียน

3. โรงเรียนมีความเชื่อว่าผู้ร่วมงานทุกคนคือคนดีมีความสามารถ มีความรับผิดชอบ สามารถเรียนรู้และพัฒนาการได้

4. โรงเรียนมีบุคคลหลายฝ่ายซึ่งต่างมีบทบาทของคนชัดเจน แต่เน้นที่ทุกคนทำงานร่วมกัน ประสานร่วมมือปฏิบัติงาน ดังนี้

4.1 บทบาทผู้บริหาร โรงเรียน เป็นผู้กระตุ้นและประสานงานให้บุคคลร่วมมือปฏิบัติงานและพัฒนาทรัพยากร ใช้ภาวะผู้นำแบบเกื้อหนุน อำนวยความสะดวก แต่จะให้อำนาจในลักษณะของความรู้ความเชี่ยวชาญ ผู้บริหารจึงต้องมีความรู้ เทคนิคการบริหารงานที่ทันสมัย

4.2 บทบาทครู เป็นผู้ร่วมงาน ตัดสินใจ ริเริ่มและปฏิบัติงานดี

4.3 บทบาทผู้ปกครอง มีส่วนร่วมสนับสนุนโรงเรียนและเสนอแนะแนวทางแก้ปัญหา

4.4 บทบาทของคณะกรรมการ โรงเรียนเป็นผู้ร่วมคิดและตัดสินใจ

5. บรรยากาศขององค์กร เน้นการทำงานเป็นทีม และเคารพกันตามดี

6. มีรูปแบบการบริหารด้วยวงจรคุณภาพ (plan-do-check-action หรือ PDCA)

7. มีการประเมินประสิทธิผลต้องประเมินทั้งระบบทั้ง Input Process และ Output

เพื่อประกันคุณภาพและพัฒนาโรงเรียน

ทิสนา แชนมณี และคณะ (2544) ได้นำเสนอผลการศึกษาที่เกี่ยวกับแนวทางดำเนินการพัฒนาหรือปฏิรูปกระบวนการเรียนรู้ให้ได้ผลสำเร็จว่า จะต้องมียุทธศาสตร์หรือปัจจัยสำคัญที่ผลักดันช่วยให้การปฏิรูปโรงเรียนมีผลสำเร็จ คือ องค์ประกอบทางตัวบุคคล องค์ประกอบด้านยุทธวิธีในการเปลี่ยนแปลงและพัฒนากระบวนการเรียนรู้และองค์ประกอบด้านการบริหารจัดการ

ดังนั้น โรงเรียนที่มีคุณภาพตามงานวิจัยดังกล่าว วิเคราะห์ได้ว่าควรมีสภาพดังนี้ คือ

1. มีผู้บริหารที่มีคุณสมบัติเด่น คือ เห็นความสำคัญของงานวิชาการ มีความตั้งใจจริง เห็นประโยชน์ของตัวนักเรียนเป็นสำคัญ

2. มีครูที่มีคุณสมบัติเด่น คือ มีความรู้ดี มีเจตคติต่องานและผู้อื่นดี ปฏิบัติคุณลักษณะกัลยาณมิตร ให้ความร่วมมือในการทำงาน

3. มีนักเรียนที่มีลักษณะใฝ่รู้

4. มีผู้ปกครองและชุมชนเข้ามามีส่วนร่วมในการพัฒนาโรงเรียน

5. มีการส่งเสริมการเรียนรู้ให้แก่ครูที่หลากหลายรูปแบบ

6. มีแนวคิดหลักที่จะร่วมกันพัฒนางาน

7. มีการนิเทศภายในแบบกัลยาณมิตร

8. มีแนวคิดทางการบริหารจัดการทั้งระบบหรือแนวคิดการพัฒนาทั้งโรงเรียน

(whole school approach)

9. มีนักวิชาการจากภายนอกโรงเรียนมาร่วมเสริมความรู้ทางวิชาการของบุคลากรในโรงเรียน

### 1.7 โรงเรียนร่วมพัฒนาวิชาชีพครู (professional development schools

หรือ PDS)

แนวคิดเกี่ยวกับโรงเรียนร่วมพัฒนาวิชาชีพครู เป็นแนวคิดที่นำมาใช้ในการจัดการครูศึกษาของประเทศสหรัฐอเมริกา เพื่อให้โรงเรียนเครือข่ายการฝึกประสบการณ์วิชาชีพ และหน่วยงานที่เกี่ยวข้อง เข้ามามีส่วนร่วมในการผลิต พัฒนาครู บุคลากรทางการศึกษา ตลอดจนการพัฒนาวิชาชีพครู โดยมีสภาเพื่อการรับรองครูศึกษาแห่งชาติ (National Council for Accreditation of Teacher Education) เป็นผู้ดูแลและพัฒนามาตรฐานโดยภาพรวม สำหรับข้อมูลประเด็นสำคัญเกี่ยวกับโรงเรียนร่วมพัฒนาวิชาชีพครูที่ได้จากการศึกษา มีดังนี้ ความหมาย คุณลักษณะสำคัญ ความสำคัญของเกณฑ์มาตรฐาน ขั้นตอนการพัฒนามาตรฐาน องค์ประกอบของเกณฑ์มาตรฐาน มาตรฐานโรงเรียนร่วมพัฒนาวิชาชีพครู และตัวอย่างโรงเรียนร่วมพัฒนาวิชาชีพครู

### ความหมาย

โรงเรียนร่วมพัฒนาวิชาชีพครูเป็น โรงเรียนระดับประถมศึกษาและมัธยมศึกษา ที่ทำงานร่วมกับมหาวิทยาลัยและหน่วยงานอื่นๆ ที่เกี่ยวข้อง เพื่อให้การสนับสนุนการเตรียมครู และการเรียนรู้ของนักเรียนในโรงเรียน อาจารย์ในมหาวิทยาลัยและบุคลากรทางการศึกษาโดยใช้ แนวคิดกระบวนการแบบสืบเสาะ (inquiry)

### คุณลักษณะสำคัญ

1. เป็นแหล่งเรียนรู้ที่ให้การสนับสนุนนักศึกษาครู การพัฒนาอาจารย์ในบริบทที่มุ่งตอบสนองความต้องการของผู้เรียน
2. โรงเรียนและหน่วยงานที่เกี่ยวข้องจะต้องมีวิสัยทัศน์ เกี่ยวกับการเรียนการสอน ร่วมกันโดยใช้องค์ความรู้จากการวิจัยและการปฏิบัติตนเองและสาธารณะในการรักษามาตรฐาน ระดับสูงของนักเรียน นักศึกษา ครู อาจารย์และบุคลากรอื่นๆ ในการไปสู่เป้าหมายผู้ร่วมงานใน โรงเรียนร่วมพัฒนาวิชาชีพครูจะสร้างบทบาท ความรับผิดชอบ โครงการใหม่และ ใช้แหล่งข้อมูลให้เกิดประโยชน์ในลักษณะที่ต่างออกไปจากเดิมและมีข้อตกลงที่จะจัด โอกาสการเรียนรู้ที่เท่าเทียมกัน ให้กับทุกคน และเตรียมนักศึกษาครูและอาจารย์ให้สามารถตอบสนองความต้องการของนักเรียนที่แตกต่างกันได้ ผู้ร่วมงานจะทำงานร่วมกันอย่างต่อเนื่อง สร้างความสัมพันธ์และข้อตกลงไปสู่เป้าหมายร่วมกันจะมีการพัฒนายุทธศาสตร์ บทบาทและความสัมพันธ์ใหม่ เพื่อสนับสนุนงาน เขาจะก้าวไปสู่การดำเนินงานของโรงเรียนร่วมไปสู่งานปกติของแต่ละหน่วยงาน เพื่อให้เกิดการสนับสนุน ของความคาดหวัง และเป็นส่วนหนึ่งของสถาบันในขั้นการพัฒนาที่ก้าวหน้าที่สุด คือ การทำงาน ร่วมกันจะมีผลต่อการกำหนดนโยบายและแนวปฏิบัติในระดับเขต มลรัฐและระดับชาติ

### ความสำคัญของโรงเรียนร่วมพัฒนาวิชาชีพครู

โรงเรียนร่วมพัฒนาวิชาชีพครูเป็นสถานที่ที่นักศึกษาใน โรงเรียนและมหาวิทยาลัยจะ ได้ร่วมกันลดช่องว่างระหว่างการวิจัยและการปฏิบัติ การเตรียมบุคลากรทางการศึกษากับความเป็นจริงในการปฏิรูปโรงเรียน

เหตุผลในการจัดทำเกณฑ์มาตรฐาน โรงเรียนร่วมพัฒนาวิชาชีพครูของประเทศสหรัฐอเมริกา มี 5 ข้อ ดังนี้

1. สภาพเพื่อการรับรองครูศึกษาแห่งชาติตระหนักว่าการทำงานร่วมกันของเครือข่าย โรงเรียนร่วมพัฒนาวิชาชีพครูนั้นจะมีศักยภาพมากพอในการสนับสนุนการพัฒนาวิทยาลัยและโรงเรียนเป็นไปอย่างต่อเนื่อง

2. มาตรฐานเป็นสิ่งที่สนับสนุนการทำงานร่วมกันของเครือข่ายโรงเรียนร่วมพัฒนาวิชาชีพครู มาตรฐานที่จัดทำขึ้นนี้มีแนวทางในการพัฒนาเพื่อช่วยให้ผู้ที่ทำงานร่วมกับโรงเรียนร่วมพัฒนาวิชาชีพครู สามารถพัฒนาไปสู่ระดับการพัฒนาต่อไปได้

3. โรงเรียนร่วมพัฒนาวิชาชีพครูเป็นสถานที่ที่นักศึกษาในโรงเรียนและมหาวิทยาลัย ร่วมกันลดช่องว่างของการวิจัยและการปฏิบัติ การเตรียมการด้านวิชาชีพและสภาพความเป็นจริง ในการปฏิรูปโรงเรียน

4. นักเรียน นักศึกษาครูและคณาจารย์ ได้ประโยชน์ในการมีโอกาสเรียนรู้ บริบทการทำงานร่วมกันของโรงเรียนร่วมพัฒนาวิชาชีพครู

5. การจัดทำมาตรฐานและแนวทางการพัฒนา มีจุดมุ่งหมายเพื่อใช้ในกระบวนการ ประเมินผลให้ได้ข้อมูลป้อนกลับเกี่ยวกับการทำงานของแต่ละหน่วยไปยังกลุ่มผู้ร่วมงาน/หุ้นส่วน ของโรงเรียนร่วมพัฒนาวิชาชีพครู

6. มาตรฐานที่จัดทำขึ้นนี้สามารถนำไปใช้ในการยกย่องเชิดชูเกียรติ การให้ความช่วยเหลือ แก่โรงเรียนร่วมพัฒนาวิชาชีพครูของผู้พัฒนานโยบายระดับชาติ มลรัฐ และท้องถิ่นได้ ทั้งยังสามารถ เชื่อมโยงไปสู่คุณภาพของครูได้เช่นกัน

7. มาตรฐานนี้จะใช้ในการทำและประเมินงานวิจัยที่มีคำถามวิจัย เชื่อมโยงกับกลุ่ม ผู้ร่วมงานของโรงเรียนร่วมพัฒนาวิชาชีพครูได้

ความสำคัญของเกณฑ์มาตรฐานโรงเรียนร่วมพัฒนาวิชาชีพครู

เหตุผลของการพัฒนามาตรฐาน มีดังนี้

1. ครูศึกษาแห่งชาติตระหนักว่า การเป็นผู้ร่วมงานในโรงเรียนร่วมพัฒนาวิชาชีพครูมี สักยภาพที่จะสนับสนุนการพัฒนาอย่างต่อเนื่องในโรงเรียนและมหาวิทยาลัย

2. หุ้นส่วนของโรงเรียนร่วมพัฒนาวิชาชีพครูจะรับผิดชอบต่อนักเรียนและบุคลากร ทางการศึกษาด้วยกัน โดยการผสมผสานความเชี่ยวชาญและทรัพยากรไปสู่เป้าหมายร่วมกัน

3. หุ้นส่วนของโรงเรียนร่วมพัฒนาวิชาชีพครูจะต้องแสดงความรับผิดชอบต่อ (accountability) ต่อดตนเองและสังคมในการรักษาระดับมาตรฐานของนักเรียน นักศึกษาครู อาจารย์ และบุคลากรอื่นๆ

4. หุ้นส่วนของโรงเรียนร่วมพัฒนาวิชาชีพครูจะต้องสร้างบทบาทความรับผิดชอบต่อ โครงสร้างใหม่ และใช้ทรัพยากรให้เกิดประโยชน์ในลักษณะที่ต่างกันออกไป

5. หุ้นส่วนของโรงเรียนร่วมพัฒนาวิชาชีพครูมีข้อตกลงร่วมกันในการเปิดโอกาสการ เรียนรู้ที่เท่าเทียมกันให้กับทุกคน และเตรียมนักศึกษาครูและอาจารย์ให้สามารถตอบสนองความ ต้องการที่แตกต่างของนักเรียนได้

### การพัฒนามาตรฐานโรงเรียนร่วมพัฒนาวิชาชีพครู

การพัฒนามาตรฐานโรงเรียนร่วมพัฒนาวิชาชีพครูของครูศึกษาแห่งชาติเป็นไปตามขั้นตอน ดังนี้

1. กลุ่มตัวแทนจากหน่วยงานที่เกี่ยวข้อง ทำการศึกษาเอกสารที่เกี่ยวข้อง การรวบรวมและวิเคราะห์ข้อมูลจากแบบสอบถาม การสนทนากลุ่มย่อย (focus group) การสัมภาษณ์ (interview) นำข้อมูลที่ได้มาอภิปรายสะท้อนผลจัดทำร่างเกณฑ์มาตรฐาน
2. นำเกณฑ์มาตรฐานไปทดลองใช้ในสถานการณ์จริง (field test) เป็นเวลา 3 ปี เพื่อตรวจสอบความสอดคล้องกับสถานการณ์จริงของเกณฑ์มาตรฐาน ความเชื่อมโยงกับระดับเกณฑ์มาตรฐานของโรงเรียนร่วมพัฒนาวิชาชีพครู เพื่อนำไปจัดทำแนวทางการพัฒนา และเพื่อตรวจสอบความเป็นไปได้ในการนำเกณฑ์มาตรฐานไปใช้ โดยมีตัวแทนผู้ร่วมงานของโรงเรียนร่วมพัฒนาวิชาชีพครู ที่มีความแตกต่างกันในด้านบริบทและระดับการพัฒนา จำนวน 20 คน เข้าร่วมการทดสอบครั้งนี้
3. กลุ่มโรงเรียนร่วมพัฒนาวิชาชีพครูที่เข้าร่วม โครงการจะต้องทำการศึกษาตนเอง (self study) และอีก 16 แห่ง เป็นแหล่งรับการตรวจเยี่ยมของกลุ่มตัวแทนเป็นเวลา 4 วัน กลุ่มตัวแทนนี้จะต้องจัดทำรายงานการตรวจเยี่ยมทุกครั้ง ในการตรวจเยี่ยมจะใช้การสนทนากลุ่มย่อย การสัมภาษณ์แบบมีโครงสร้าง การสำรวจความคิดเห็นของผู้มีส่วนร่วม การวิเคราะห์ข้อมูลจะวิเคราะห์ข้อมูลจากรายงานการศึกษาตนเอง และรายงานการตรวจเยี่ยมขั้นตอนนี้จะมีผลต่อการพิจารณาทบทวนมาตรฐานและกระบวนการประเมิน
4. นำผลจากการตรวจสอบภาคสนาม มาปรับแต่งเกณฑ์มาตรฐานประเด็นที่เรียนรู้และปรับแต่งเกณฑ์มาตรฐาน เช่น 1) การจัดตั้งกลุ่มหุ้นส่วนโรงเรียนร่วมพัฒนาวิชาชีพครูจะต้องอยู่บนพื้นฐานของการมีความสนใจร่วมกัน ความไว้วางใจซึ่งกันและกัน ข้อตกลงที่ทำเทียมกัน 2) กระบวนการสืบเสาะ เป็นสิ่งที่ต้องบูรณาการกับการเรียนรู้ของนักเรียนและบุคลากรทางการศึกษา 3) การเน้นผู้เรียนเป็นศูนย์กลางของงานโรงเรียนร่วมพัฒนาวิชาชีพครู 4) การเรียนรู้จะเกิดขึ้นได้ดีที่สุดในบริบทของการนำไปใช้ในสภาพจริง 5) ในการพัฒนาโรงเรียนร่วมพัฒนาวิชาชีพครู กลุ่มผู้ร่วมงานจากแต่ละฝ่ายจะต้องไม่มีกรอบของตนเองมาเป็นอุปสรรค 6) ต้องมีการใช้ทรัพยากรร่วมกันทั้งด้านงบประมาณ บุคลากร เวลา และความรู้ 7) ในงานจะมีผู้ร่วมงานหลัก คือ อาจารย์ในมหาวิทยาลัยและครูในโรงเรียนที่ทำงานร่วมกัน และผู้ร่วมงานในสถาบันแต่ละฝ่ายเป็นผู้สนับสนุนการทำงาน 8) จะต้องมีการขยายชุมชนแห่งการเรียนรู้ออกไปยังบุคลากรทางการศึกษา ผู้ปกครอง ชุมชน และพบว่า ความร่วมมือของคณะวิทยาศาสตร์และศิลปศาสตร์ในมหาวิทยาลัยเป็นสิ่งจำเป็นในการเตรียมนักศึกษาครูด้านวิชาการและการฝึกปฏิบัติย่อย 9) โรงเรียนร่วมพัฒนาวิชาชีพครูจะมี

บทบาทสำคัญในการผลิตครู พัฒนาคณากรทางการศึกษาและการปฏิรูปโรงเรียนและเป็นหน่วยรักษามาตรฐานด้านหลักสูตร การเรียนรู้ของนักเรียนและมาตรฐานสถาบัน 10) การทำงานร่วมกันของโรงเรียนร่วมพัฒนาวิชาชีพครู จะทำให้เกิดพลังเพื่อการปรับเปลี่ยนนโยบายและการดำเนินงานภายในหน่วยงาน การพัฒนาการเรียนการสอนของนักเรียน นักศึกษาครู และบุคลากรทางการศึกษา แต่ที่เป็นผลสูงสุดคือการกำหนดนโยบายระดับท้องถิ่น มลรัฐ และระดับชาติ

#### เกณฑ์มาตรฐานโรงเรียนร่วมพัฒนาวิชาชีพครู

เกณฑ์มาตรฐาน โรงเรียนร่วมพัฒนาวิชาชีพครูที่สภาเพื่อการรับรองครูศึกษาแห่งชาติ สหรัฐอเมริกาจัดทำขึ้นมี 5 มาตรฐาน ในแต่ละมาตรฐานจะมีจำนวนประเด็นย่อยที่โรงเรียนร่วมพัฒนาวิชาชีพครูจะต้องดำเนินการแตกต่างกัน ในแต่ละประเด็นย่อยจะมีการกำหนดสิ่งที่โรงเรียนร่วมพัฒนาวิชาชีพครูจะต้องมีและดำเนินการ 4 ระดับ คือ ระดับเริ่มต้นเป็นการบอกหรือระบุความเชื่อ แนวคิด ข้อตกลง แผนงาน จุดเริ่มต้นในนโยบายของโรงเรียน ระดับที่ 2 เป็นขั้นการพัฒนาเป็นขั้นการเริ่มดำเนินการกิจกรรมตามพันธกิจ หรือข้อตกลงร่วมกันในการเป็นโรงเรียนร่วมพัฒนาวิชาชีพครู ระดับที่ 3 ขั้นสู่มาตรฐาน มีการบูรณาการพันธกิจของผู้ร่วมงานโรงเรียนร่วมพัฒนาวิชาชีพครู เข้าไปในงานปกติของหน่วยงาน มีการสนับสนุนจากหน่วยงาน เพื่อให้สามารถดำเนินงานได้อย่างมีประสิทธิภาพ และระดับที่ 4 ขั้นการเป็นผู้นำเป็นขั้นที่โรงเรียนร่วมพัฒนาวิชาชีพครูสามารถดำเนินงานจนเป็นผลสำเร็จ มีความต่อเนื่องและมีชิ้นงานเป็นที่ประจักษ์ มีผลต่อการเปลี่ยนแปลงด้านการกำหนดนโยบาย การดำเนินงานอย่างเป็นระบบทั้งในระดับเขตมลรัฐและประเทศชาติ เกณฑ์มาตรฐาน 5 ข้อ ได้แก่ 1) ชุมชนการเรียนรู้ 2) ความรับผิดชอบและการประกันคุณภาพ 3) ความร่วมมือ 4) ความเสมอภาคและความแตกต่าง และ 5) โครงสร้างทรัพยากรและบทบาท

## ตอนที่ 2 ข้อมูลพื้นฐานของโรงเรียนที่เข้าร่วมโครงการ

โรงเรียนที่เข้าร่วมโครงการวิจัยในครั้งนี้ ประกอบด้วย 7 โรงเรียน ประกอบด้วย 1) โรงเรียนวัดพระมหาธาตุ 2) โรงเรียนพรหมคีรีพิทยาคม 3) โรงเรียนลานสกาประชาสรรค์ 4) โรงเรียนโยธินบำรุง 5) โรงเรียนวัดเขาขุนพนม 6) โรงเรียนร่อนพิบูลย์เกียรติวสุนทรากิวิวัฒน์ 7) โรงเรียนสาธิตมหาวิทยาลัยราชภัฏนครศรีธรรมราช

ในบทนี้นำเสนอข้อมูลโรงเรียนทั้ง 7 โรงเรียนโดยสรุป และรายละเอียดดูเพิ่มเติมในภาคผนวกตามเลขหน้าที่ระบุ

### 1. โรงเรียนวัดพระมหาธาตุ

ตั้งอยู่ในเขตเทศบาลนครนครศรีธรรมราช ถนนราชดำเนิน ตำบลในเมือง อำเภอเมือง จังหวัดนครศรีธรรมราช สังกัดสำนักงานคณะกรรมการการศึกษาขั้นพื้นฐาน เขตพื้นที่การศึกษานครศรีธรรมราช เขต 1 เปิดสอน ตั้งแต่ชั้นประถมศึกษาปีที่ 1 ถึงชั้นมัธยมศึกษาปีที่ 3 จำนวนบุคลากร 102 คน จำนวนนักเรียน 2,432 คน (รายละเอียดดูภาคผนวก หน้า 171)

### 2. โรงเรียนพรหมคีรีพิทยาคม

ตั้งอยู่ที่บ้านในเจิว หมู่ที่ 4 ตำบลทอนหงส์ เขตอำเภอพรหมคีรี จังหวัดนครศรีธรรมราช สังกัดสำนักงานคณะกรรมการการศึกษาขั้นพื้นฐาน เขตพื้นที่การศึกษานครศรีธรรมราช เขต 1 กระทรวงศึกษาธิการ เปิดสอนตั้งแต่ชั้นมัธยมศึกษาปีที่ 1 - 6 จำนวนบุคลากร 108 คน จำนวนนักเรียน 1,801 คน (รายละเอียดดูภาคผนวก หน้า 184)

### 3. โรงเรียนลานสกาประชาสรรค์

ตั้งอยู่หมู่ที่ 11 ตำบลกำโลน อำเภอลานสกา จังหวัดนครศรีธรรมราช สังกัดสำนักงานคณะกรรมการการศึกษาขั้นพื้นฐาน เขตพื้นที่การศึกษานครศรีธรรมราช เขต 1 เปิดสอนตั้งแต่ชั้นมัธยมศึกษาปีที่ 1 - 6 จำนวนบุคลากร 87 คน จำนวนนักเรียน 1,157 คน (รายละเอียดดูภาคผนวก หน้า 190)

### 4. โรงเรียนโยธินบำรุง

ตั้งอยู่เลขที่ 283 หมู่ที่ 1 ถนนราชดำเนิน ตำบลปากพูน อำเภอเมือง จังหวัดนครศรีธรรมราช สังกัดสำนักงานคณะกรรมการการศึกษาขั้นพื้นฐาน เขตพื้นที่การศึกษานครศรีธรรมราช เขต 1 เปิดสอนตั้งแต่ชั้นมัธยมศึกษาปีที่ 1 - 6 จำนวนบุคลากร 126 คน จำนวนนักเรียน 2,016 คน (รายละเอียดดูภาคผนวก หน้า 196)

#### 5. โรงเรียนวัดเขาขุนพนม

ตั้งอยู่ที่ตำบลบ้านเกาะ อำเภอพรหมคีรี จังหวัดนครศรีธรรมราช สังกัดสำนักงานคณะกรรมการการศึกษาขั้นพื้นฐาน เขตพื้นที่การศึกษานครศรีธรรมราช เขต 4 เปิดสอนตั้งแต่ระดับก่อนประถมศึกษา ถึงระดับมัธยมศึกษาตอนต้น จำนวนบุคลากร 27 คน จำนวนนักเรียน 527 คน (รายละเอียดดูภาคผนวก หน้า 203)

#### 6. โรงเรียนร่อนพิบูลย์เกียรติวสุนธราภิวัฒก์

ตั้งอยู่เลขที่ 758 หมู่ที่ 13 ถนนร่อนพิบูลย์-เขาชุมทอง ตำบลร่อนพิบูลย์ จังหวัดนครศรีธรรมราช สังกัดสำนักงานคณะกรรมการการศึกษาขั้นพื้นฐาน เขตพื้นที่การศึกษานครศรีธรรมราช เขต 3 เปิดสอนตั้งแต่ระดับชั้นมัธยมศึกษาปีที่ 1 ถึงมัธยมศึกษาปีที่ 6 จำนวนบุคลากร 77 คน จำนวนนักเรียน 1,369 คน (รายละเอียดดูภาคผนวก หน้า 208)

#### 7. โรงเรียนสาธิตมหาวิทยาลัยราชภัฏนครศรีธรรมราช

ตั้งอยู่เลขที่ 1 หมู่ที่ 4 ถนนนคร-นบพิดำ ตำบลท่าจิว อำเภอเมือง จังหวัดนครศรีธรรมราช สังกัดสำนักงานคณะกรรมการการอุดมศึกษา กระทรวงศึกษาธิการ เปิดทำการสอนระดับอนุบาล จำนวนบุคลากร 17 คน จำนวนนักเรียน 209 คน (รายละเอียดดูภาคผนวก หน้า 216)

## ข้อมูลพื้นฐานของโรงเรียนทั้ง 7 โรงเรียนที่ได้ตั้งตาราง

## ตารางที่ 1 ข้อมูลพื้นฐานของโรงเรียนทั้ง 7 โรงเรียน

ชื่อโรงเรียน	ที่ตั้ง		สังกัด สพท.นศ.					เปิดสอนระดับ				จำนวน	
	อำเภอ	ระยะห่างจาก สพท.นศ.	1	2	3	4	อนุบาล	ประถม	ม.ต้น	ม.ปลาย	บุคลากร	นักเรียน	
วัดพระมหาธาตุ	เมือง	2 กิโลเมตร	✓					✓	✓		102	2,432	
พรหมคีรีพิทยาคม	พรหมคีรี	20 กิโลเมตร				✓		✓	✓		108	1,801	
สถานศึกษาประชาสรรค์	ลานสกา	25 กิโลเมตร						✓	✓		87	1,157	
โยธินบำรุง	เมือง	10 กิโลเมตร	✓					✓	✓		126	2,016	
วัดเขาขุนพนม	พรหมคีรี	25 กิโลเมตร				✓		✓			27	527	
ร่อนพิบูลย์เกียรติวสุนทรวิวัฒน์	ร่อนพิบูลย์	20 กิโลเมตร			✓				✓		77	1,369	
สาธิตมหาวิทยาลัยราชภัฏ นครศรีธรรมราช	เมือง	25 กิโลเมตร	✓				✓				17	209	

## ตอนที่ 3 ข้อความรู้เกี่ยวกับประเด็นพัฒนาโรงเรียน

### 3.1 แนวคิดของการจัดการเรียนรู้ที่เน้นผู้เรียนเป็นสำคัญ

คณะอนุกรรมการปฏิรูปการเรียนรู้ (2543) กล่าวว่า ผู้เรียนมีความสำคัญที่สุด หมายถึงการดำเนินการใดๆ ในการจัดกระบวนการเรียนรู้ให้คำนึงถึงประโยชน์ของผู้เรียนมากที่สุด โดยการจัดการศึกษาต้องยึดหลักว่าผู้เรียนทุกคนมีความสามารถเรียนรู้และพัฒนาตนเองได้เรียนรู้ที่ผู้เรียนสำคัญที่สุด มีฐานมาจากทฤษฎีและผลการวิจัยที่ค้นพบว่า เป็นวิธีการที่ทำให้ผู้เรียนมีคุณภาพอย่างแท้จริง เนื่องจากผู้เรียนเป็นผู้มีส่วนร่วมเรียนรู้ด้วยตนเอง เป็นผู้ปฏิบัติหรือกระทำมากกว่าผู้ถูกกระทำ

แนวคิดของการจัดการเรียนรู้ที่เน้นผู้เรียนเป็นสำคัญ มีแนวคิดจากปรัชญาการสร้างองค์ความรู้ (constructivism) ที่เชื่อว่าการเรียนรู้เป็นกระบวนการที่เกิดขึ้นภายในผู้เรียน ผู้เรียนเป็นผู้สร้างความรู้จากความสัมพันธ์ระหว่างสิ่งที่พบเห็นกับความรู้ความเข้าใจที่มีอยู่เดิม โดยผ่านกระบวนการคิดด้วยตนเอง เพราะผู้สอนไม่สามารถปรับเปลี่ยนโครงสร้างทางปัญญาของผู้เรียนได้ แต่ผู้สอนสามารถช่วยผู้เรียนปรับเปลี่ยนโครงสร้างทางปัญญาได้ โดยจัดสภาพการณ์ให้ผู้เรียนเกิดความขัดแย้งทางปัญญา หรือเกิดภาวะไม่สมดุลขึ้น ซึ่งเป็นสถานะที่ประสบการณ์ใหม่ไม่สอดคล้องกับประสบการณ์เดิม ผู้เรียนต้องพยายามปรับข้อมูลใหม่กับประสบการณ์ที่มีอยู่เดิม แล้วสร้างเป็นความรู้ใหม่

#### ลักษณะสำคัญของการจัดการเรียนการสอนที่เน้นผู้เรียนเป็นสำคัญ

ลักษณะสำคัญของการจัดการเรียนการสอนที่เน้นผู้เรียนเป็นสำคัญ มีดังนี้

1. การจัดกระบวนการเรียนรู้ ต้องคำนึงถึงความแตกต่างระหว่างบุคคลและสร้างโอกาสให้ผู้เรียนเกิดการเรียนรู้ด้วยวิธีการหลากหลายและต่อเนื่อง
2. การจัดกระบวนการเรียนรู้ ต้องให้ผู้เรียนได้มีโอกาสคิด ทำ ลงมือปฏิบัติ สร้างสรรค์งานด้วยตนเอง และเรียนรู้อย่างมีความสุข
3. การจัดกระบวนการเรียนรู้ ต้องให้ผู้เรียนได้เรียนรู้จากแหล่งเรียนรู้ที่หลากหลายและเพียงพอ
4. การจัดกระบวนการเรียนรู้ ต้องให้ผู้เรียนเรียนรู้จากกลุ่มเรียนรู้ซึ่งกันและกัน มีปฏิสัมพันธ์ที่ดีระหว่างผู้เรียนและผู้เรียนกับผู้สอน
5. การจัดกระบวนการเรียนรู้ ต้องมีการเชื่อมโยงกับสภาพชีวิตจริงของผู้เรียนทั้งในระดับครอบครัว ชุมชนและสังคม เพื่อให้เกิดการประยุกต์ใช้ได้อย่างแท้จริง

6. การจัดกระบวนการเรียนรู้ ต้องเปิดโอกาสให้ชุมชนเข้ามามีส่วนร่วมในการวางแผน การจัดกิจกรรม การส่งเสริมการเรียนรู้และเป็นแหล่งเรียนรู้ตลอดจนการวัดและประเมินผล

7. การจัดกระบวนการเรียนรู้ ต้องเน้นให้ผู้เรียนได้เกิดการเรียนรู้จากกิจกรรมที่หลากหลาย สร้างองค์ความรู้ด้วยตนเองได้และมองเห็นแนวทางการนำความรู้ไปประยุกต์ใช้ได้

8. การวัดและประเมินผล ต้องเกิดขึ้นควบคู่กับการจัดกระบวนการเรียนรู้ เป็นการวัดผลและประเมินพัฒนาการ ความก้าวหน้าในการเรียนของผู้เรียนอย่างแท้จริง

9. เรื่องที่เรียนต้องสอดคล้องกับความต้องการความสนใจ เหมาะสมกับวัยของผู้เรียน เป็นเรื่องที่สามารถนำไปประยุกต์ใช้ในชีวิตประจำวันได้

10. การจัดกระบวนการเรียนรู้ ต้องมีปฏิสัมพันธ์กับคนอื่น ๆ กับสิ่งแวดล้อมที่อยู่รอบตัว

11. การจัดกระบวนการเรียนรู้ ต้องมีการแสดงความคิดเห็นแลกเปลี่ยนความรู้ ประสบการณ์ร่วมกันระหว่างสมาชิกในกลุ่ม

จุดมุ่งหมายของการจัดการเรียนรู้ที่เน้นผู้เรียนเป็นสำคัญ

1. เพื่อส่งเสริมพัฒนาการต่างๆ ของผู้เรียน ให้ก้าวไปสู่ศักยภาพสูงสุด และเป็นไปในแนวทางที่พึงประสงค์

2. เพื่อสร้างเสริมประสิทธิภาพในการเรียนรู้ของผู้เรียนให้เรียนรู้อย่างมีกระบวนการ เข้าใจสิ่งที่เรียนรู้อย่างลึกซึ้ง เกิดการเรียนรู้อย่างคงทนและมีเจตคติที่ดีต่อการเรียนรู้

3. เพื่อพัฒนาทักษะการเรียนรู้ด้วยตนเองของผู้เรียน อันเป็นพื้นฐานของการปลูกฝังนิสัยใฝ่รู้ ใฝ่เรียน และสามารถนำไปใช้ในการเรียนรู้ตลอดชีวิตได้

4. เพื่อพัฒนาคุณภาพของผู้เรียนให้เป็นบุคคลแห่งการเรียนรู้ มีความรู้ ความคิด มีทักษะ ความสามารถ คุณธรรมจริยธรรม และค่านิยมอันพึงประสงค์

5. เพื่อพัฒนาศักยภาพของผู้เรียนให้สูงสุดตามความสามารถของผู้เรียน โดยเปิดโอกาสให้เด็กเรียนรู้ตามความถนัดและความสนใจ

การจัดการศึกษาและกระบวนการเรียนรู้ที่เน้นผู้เรียนเป็นสำคัญ

การจัดการศึกษาและกระบวนการเรียนรู้มีลักษณะดังนี้ (สำนักงานคณะกรรมการ การประถมศึกษาแห่งชาติ, 2544, หน้า 2)

1. เป็นวิธีการที่ให้ผู้เรียนเรียนรู้ด้วยตนเอง

2. ผู้เรียนสร้างความรู้พัฒนาทักษะเรียนรู้ด้วยวิธีการของตนเอง ตามความถนัดที่แตกต่างกันของผู้เรียนแต่ละคน

3. ครูเป็นผู้ให้คำปรึกษา ซึ่งทางเลือกที่หลากหลายให้ผู้เรียน
4. ผู้เรียนจะกระตุ้นตนเอง เพราะการลงมือปฏิบัติกิจกรรมทำให้ตื่นตัว เป็นผู้รุกและไม่เป็นผู้คอยรับอย่างเฉื่อยชา เมื่อได้ใช้วิธีเรียนรู้ที่ตนถนัดด้วยความกระตือรือร้นและสนุกการเรียนรู้ที่จะตามมา
5. ครูช่วยให้ผู้เรียนเข้าใจความหมายของสิ่งที่เรียนรู้ และเชื่อมโยงกับชีวิตประจำวัน ทำให้ผู้เรียนสามารถสรุปสาระและแนวคิดที่ตนเองเข้าใจความสนใจ ความศรัทธาในเรื่องที่เรียน ความรู้สึกและเจตคติที่ดีต่อการเรียน ต่อตนเอง และต่อผู้สอนก็จะเกิดขึ้นด้วย

#### หลักการสอนที่เน้นผู้เรียนเป็นสำคัญ

1. สิ่ง que ผู้เรียนจะได้ต้องเหมาะสมกับความต้องการของประเทศชาติทั้งในปัจจุบันและอนาคต
2. สิ่ง que ผู้เรียนจะได้ต้องเหมาะสมกับความต้องการของผู้เรียนนั้นในปัจจุบันและอนาคต
3. สิ่ง que ผู้เรียนจะได้ต้องเหมาะสมกับศีลธรรม
4. วิธีการสอนจะต้องเหมาะสมกับธรรมชาติ อย่างเฝ้าใจตนเองและผู้เรียน ถ้าฝ่ายใดฝ่ายหนึ่งเหนื่อยก็หาแนวทางใหม่ อย่างระบายนอารมณ์กับผู้เรียน คุณอารมณ์ให้ได้การสอนคือการแสดงผู้สอนไม่มีตัวตน
5. ต้องคำนึงถึงความสามารถในการสอนของผู้สอน
6. ต้องคำนึงถึงจังหวะของอารมณ์ที่จะสอนทั้งผู้เรียนและผู้สอน
7. ต้องคำนึงถึงความสามารถและความสนใจของผู้เรียน
8. หมั่นปลูกเร้าให้ออยากเรียนรู้บ่อยๆ
9. หมั่นตรวจสอบความก้าวหน้าในการเรียนรู้และลักษณะการเรียนรู้

#### ข้อควรระวังของการเรียนรู้ที่เน้นผู้เรียนเป็นสำคัญ

สำนักงานคณะกรรมการการประถมศึกษาแห่งชาติ ได้กล่าวถึง ข้อควรระวังในการนำเอาแนวคิดของผู้สอนที่เน้นผู้เรียนเป็นสำคัญไปใช้ไว้ดังนี้ (สำนักงานคณะกรรมการการประถมศึกษาแห่งชาติ. 2544, หน้า 20 – 22)

1. ครูมักจะให้ผู้เรียนทำเป็นกลุ่ม แต่จะต้องออกแบบอะไรบางอย่างที่เหมาะสมและสอนอย่างเหมาะสมด้วย การใช้รูปแบบที่สลับซับซ้อนหรือการใช้รูปแบบเดิมบ่อย จะไม่มีประโยชน์อะไร สำหรับผู้เรียนในชั้นเรียนมากนัก ที่สำคัญที่สุดคือครูต้องออกแบบและหาสิ่งต่างๆ มาช่วยการสอนให้ผู้เรียนเรียนรู้ด้วยตนเองอย่างสนุก

2. ครูควรเข้าใจเกี่ยวกับเรื่องการเรียนรู้ที่เน้นผู้เรียนเป็นสำคัญว่าเป็นวิธีสอนที่ไม่ได้เน้นการเรียนรู้คนเดียวตามลำพัง การเรียนรู้เป็นศูนย์กลาง คือ ให้เขาทำงานร่วมกันได้มีการประเมินผลการทดสอบ มีรูปแบบการทำงานแบบง่ายๆ แต่ผู้เรียนต้องเข้าใจบทบาทในการเรียนรู้ว่าจะเรียนรู้อะไร กลยุทธ์ที่ครูจะใช้ต้องหลากหลาย ซึ่งเป็นงานที่ครูและผู้เรียนแต่ละคนต้องเอาไปทำเอาไปคิดร่วมกัน

3. ครูเป็นความรับผิดชอบหรือพันธกิจว่าจะต้องไม่ให้ผู้เรียนทำอะไรด้วยตนเองตามลำพัง ครูจะต้องให้ผู้เรียนทำจากกระบวนการเรียนรู้ร่วมกันของทุกคนที่มีส่วนร่วมไม่ใช่ผู้เรียนไม่ใช่แค่ครู แต่รวมถึงบุคลากรต่างๆ ร่วมกันดำเนินงาน ซึ่งเป็นความรับผิดชอบของครู และของทุกคนที่เกี่ยวข้องกับโรงเรียน

### ตัวบ่งชี้การจัดการกระบวนการเรียนรู้ที่เน้นผู้เรียนเป็นสำคัญ

การเรียนรู้ที่เน้นผู้เรียนเป็นสำคัญ มีตัวบ่งชี้ที่จะใช้เป็นแนวทางในการประเมินได้ว่า ได้มีการจัดการเรียนรู้ที่เน้นผู้เรียนเป็นสำคัญหรือไม่ โดยประเมินจากผู้สอนเมื่อเขียนแผนการสอน และเมื่อนำแผนการสอนไปใช้กับผู้เรียน และประเมินจากผู้เรียนจากพฤติกรรมการเรียนทั้งในและนอกห้องเรียน ดังนั้นเกณฑ์ที่ใช้ประเมิน คือ สังเกตว่าผู้เรียนมีส่วนร่วมมากน้อยเพียงใด แต่ถ้าผู้เรียนมีส่วนร่วมสร้างความรู้เอง ผู้สอนจึงอาจเริ่มต้นฝึกให้ผู้เรียนเริ่มมีบทบาทในการเรียนรู้จากระดับน้อยจนมากขึ้นตามลำดับ ซึ่งจะทำให้ผู้สอนมีบทบาทในการสอนน้อยลงตามลำดับไปด้วย

ตัวบ่งชี้ในการจัดการเรียนรู้แบบที่เน้นผู้เรียนเป็นสำคัญ โดยพิจารณาจากผู้สอนและผู้เรียนดังต่อไปนี้

#### 1. ด้านผู้สอน

- 1.1 ผู้สอนจัดการเรียนรู้ โดยให้ผู้เรียนสร้างความรู้ใหม่เอง
- 1.2 ให้ผู้เรียนใช้ทักษะกระบวนการ คือ กระบวนการคิด กระบวนการกลุ่ม และสร้างความรู้ด้วยตนเอง
- 1.3 ให้ผู้เรียนมีส่วนร่วมในการเรียน
- 1.4 ผู้สอนสร้างบรรยากาศเอื้อต่อการเรียนรู้
- 1.5 มีการวัดและประเมินผลทั้งทักษะกระบวนการชี้ความสามารถศักยภาพของผู้เรียน และผลผลิตจากการเรียนรู้ ซึ่งเป็นการประเมินตามสภาพจริง
- 1.6 ผู้สอนพัฒนาให้ผู้เรียนสามารถนำความรู้ไปใช้ในชีวิตประจำวันได้
- 1.7 ผู้สอนเปลี่ยนบทบาทเป็นผู้อำนวยความสะดวกโดยมีบทบาทเป็นผู้นำเสนอ เป็นผู้สังเกต เป็นผู้ตาม เป็นผู้ให้การเสริมแรง เป็นผู้แนะนำ เป็นผู้จัดระเบียบ เป็นผู้แนะแนว เป็นผู้ประเมิน เป็นผู้ให้คำชื่นชม และเป็นผู้กำกับ

## 2. ด้านผู้เรียน

2.1 ผู้เรียนสร้างความรู้ รวมทั้งสร้างถึงประดิษฐ์ด้วยตนเอง

2.2 ผู้เรียนใช้ทักษะกระบวนการ คือ กระบวนการคิดและกระบวนการกลุ่มสร้างความรู้ด้วยตนเอง

2.3 ผู้เรียนมีส่วนร่วมในการเรียน และมีปฏิสัมพันธ์

2.4 ผู้เรียนเรียนรู้อย่างมีความสุข

2.5 ผู้เรียนสามารถนำความรู้ไปใช้ได้

นอกจากนั้นศูนย์พัฒนาคุณภาพการเรียนการสอน (พ.คร.) สำนักงานคณะกรรมการการศึกษาแห่งชาติ (2541, หน้า 3-10) ได้จัดทำตัวบ่งชี้การเรียนรู้ที่เน้นผู้เรียนเป็นศูนย์กลางที่สำคัญขึ้น ประกอบด้วย ตัวบ่งชี้การสอนของครู 10 ข้อ และตัวบ่งชี้การเรียนของนักเรียน 9 ข้อ ดังนี้

### ตัวบ่งชี้การเรียนของนักเรียน

1. นักเรียนมีประสบการณ์ตรงสัมพันธ์กับธรรมชาติและสิ่งแวดล้อม
2. นักเรียนฝึกปฏิบัติจนค้นพบความถนัดและวิธีการของตนเอง
3. นักเรียนทำกิจกรรมแลกเปลี่ยนเรียนรู้จากกลุ่ม
4. นักเรียนฝึกคิดอย่างหลากหลายและสร้างสรรค์จินตนาการ ตลอดจนได้แสดงออก

อย่างชัดเจน และมีเหตุผล

5. นักเรียนได้รับการเสริมแรงให้ค้นหาคำตอบแก้ปัญหา ทั้งด้วยตนเองและร่วมด้วย

ช่วยกัน

6. นักเรียนได้ฝึกค้นรวบรวมข้อมูลและสร้างสรรค์ความรู้ด้วยตนเอง
7. นักเรียนเลือกทำกิจกรรมตามความสามารถ ความถนัด และความสนใจของตนเอง

อย่างมีความสุข

8. นักเรียนฝึกตนเองให้มีวินัยและรับผิดชอบในการทำงาน

9. นักเรียนฝึกประเมิน ปรับปรุงตนเอง และยอมรับผู้อื่น ตลอดจนสนใจใฝ่หาความรู้

อย่างต่อเนื่อง

### ตัวบ่งชี้การสอนของครู

1. ครูเตรียมการสอน เนื้อหาและวิธีการ

2. ครูจัดสิ่งแวดล้อมและบรรยากาศที่ปลูกเร้า จูงใจและเสริมแรงให้นักเรียนเกิด

การเรียนรู้

3. ครูเอาใจใส่นักเรียนเป็นรายบุคคล และแสดงความเมตตาช่วยนักเรียนอย่างทั่วถึง

4. ครูจัดกิจกรรมและสถานการณ์ให้นักเรียนได้แสดงออกและคิดอย่างสร้างสรรค์
5. ครูส่งเสริมให้นักเรียนฝึกคิด ฝึกทำ และฝึกปรับปรุงตนเอง
6. ครูส่งเสริมกิจกรรมแลกเปลี่ยนเรียนรู้จากกลุ่ม พร้อมทั้งสังเกตส่วนดี และปรับส่วนด้อยของนักเรียน

7. ครูใช้สื่อการสอนเพื่อฝึกการคิดการแก้ปัญหาและการค้นพบความรู้
8. ครูใช้แหล่งเรียนรู้ที่หลากหลายและเชื่อมโยงประสบการณ์กับชีวิตจริง
9. ครูฝึกฝนกิจกรรมรายสัปดาห์และวินัยตามวิถีวัฒนธรรมไทย
10. ครูสังเกตและประเมินพัฒนาของนักเรียนอย่างต่อเนื่อง

จากแนวคิดดังกล่าวมาแล้ว จะเห็นได้ว่าแนวทางในการพัฒนากระบวนการเรียนรู้ที่ครูจะใช้เป็นหลักในการปฏิบัติงานสอน เพื่อยกระดับเป็นครูชั้นวิชาชีพ จะต้องยึดหลักการจัดการเรียนรู้ที่เน้นผู้เรียนเป็นสำคัญตามข้อกำหนดในพระราชบัญญัติการศึกษาแห่งชาติ พุทธศักราช 2542 ทั้งนี้เพื่อให้ผู้เรียนเกิดการเรียนรู้และคุณลักษณะที่กำหนดไว้ต่อไป

#### วิธีสอนที่เน้นผู้เรียนเป็นสำคัญ

การจัดการเรียนรู้ที่เน้นผู้เรียนสำคัญนั้น มีนักการศึกษาได้นำเสนอวิธีสอนต่างๆ ไว้หลากหลาย แบ่งออกได้เป็น 3 ประเภท คือ การสอนที่เน้นบทบาทของผู้เรียน การสอนที่เน้นกระบวนการกลุ่ม การสอนที่เน้นบทบาทของสื่อ โดยแยกอธิบายแต่ละประเภทดังนี้ (สาโรช โสภีรักษ์, 2546, หน้า 62 – 142)

1. การสอนที่เน้นบทบาทของผู้เรียน
  - 1.1 วิธีสอนแบบอภิปราย
  - 1.2 วิธีสอนแบบหน่วย
  - 1.3 วิธีสอนโดยใช้กรณีตัวอย่าง
  - 1.4 วิธีสอนแบบสืบสวนสอบสวน
  - 1.5 วิธีสอนแบบ Storyline
  - 1.6 วิธีสอนโดยใช้หมวก 6 ใบ
2. การสอนที่เน้นกระบวนการกลุ่ม
  - 2.1 วิธีสอนแบบศูนย์การเรียนรู้
  - 2.2 วิธีสอนแบบโครงการ
  - 2.3 วิธีสอนโดยใช้เกม
  - 2.4 วิธีสอนโดยใช้สถานการณ์จำลอง

2.5 วิธีสอนโดยใช้บทบาทสมมติ

2.6 วิธีสอนโดยใช้การระดมพลังสมอง

### 3. การสอนที่เน้นบทบาทของสื่อ

3.1 วิธีสอนโดยใช้บทเรียนสำเร็จรูป

3.2 วิธีสอนโดยใช้คอมพิวเตอร์ช่วยสอน

3.3 วิธีสอนโดยใช้ชุดการสอน

จากแนวคิดที่ใช้วิธีสอนที่ยึดผู้เรียนเป็นสำคัญที่มี 3 ประเภท ดังกล่าวแล้ว จะเห็นได้ว่าเป็นวิธีสอนที่ใช้กันอยู่ในปัจจุบัน จึงควรเลือกใช้ให้เหมาะสมกับผู้เรียน ในแต่ละสถานการณ์ เพื่อให้ผู้เรียนได้รับประสบการณ์ตรง ลงมือกระทำและให้สำเร็จตามจุดมุ่งหมายของหลักสูตร

### 3.2 การประเมินตามสภาพจริง

จากสาระของพระราชบัญญัติการศึกษาแห่งชาติ พ.ศ. 2542 ทั้ง 2 มาตราดังกล่าว ซึ่งเป็นกฎหมายที่ครูผู้สอนและผู้บริหารต้องนำไปสู่การปฏิบัตินั้น ในปัจจุบันแนวปฏิบัติที่สอดคล้องกับกฎหมายดังกล่าวที่นักการศึกษาได้นำเสนอสู่การปฏิบัติอย่างกว้างขวาง ได้แก่ การจัดการเรียนการสอนที่เน้นผู้เรียนเป็นสำคัญ (child center) และการประเมินตามสภาพจริง (authentic assessment)

การประเมินตามสภาพจริงเป็นวิธีการที่เหมาะสมอย่างยิ่งวิธีหนึ่ง ที่ควรนำมาใช้ในการประเมินระหว่างเรียน (กรมวิชาการ, 2545 หน้า 18) เป็นวิธีการที่นำมาสู่การปรับปรุงหลักสูตร และการจัดการเรียนการสอนของครู ซึ่งนำไปสู่การปฏิรูปการศึกษาอย่างแท้จริง (อุทุมพร จามรมาน, 2540, หน้า 8)

กรมวิชาการ (2545, หน้า 20) อธิบายว่าการประเมินตามสภาพจริงเป็นการประเมินจากการปฏิบัติงานหรือกิจกรรมอย่างใดอย่างหนึ่ง โดยงานหรือกิจกรรมที่มอบหมายให้ผู้เรียนปฏิบัติจะเป็นงานหรือสถานการณ์ที่เป็นจริง (real life) หรือใกล้เคียงกับชีวิตจริงจึงเป็นงานที่มีสถานการณ์ซับซ้อน (complexity) และเป็นองค์รวม (holistic) มากกว่างานที่ปฏิบัติในกิจกรรมการเรียนทั่วไป

#### ลักษณะสำคัญของการประเมินตามสภาพจริง

สมศักดิ์ ภู่วิภาดาพรรณ (2544, หน้า 101 – 102) ได้ระบุลักษณะของการประเมินตามสภาพจริงดังนี้

1. เป็นการประเมินการปฏิบัติในสภาพจริง เช่น ผู้เรียนเรียนการเขียนก็ต้องเขียนให้ผู้อ่านจริงเป็นผู้อ่าน ไม่ใช่วัดด้วยการใช้แบบทดสอบวัดการสะกดคำหรือตอบคำถามเกี่ยวกับหลักการเขียนงานที่ให้ผู้เรียนทำต้องเป็นงานที่สัมพันธ์กับชีวิตความเป็นจริงทำทายการใช้สติปัญญาที่ซับซ้อนหรือใช้ความรู้ที่อาศัยทักษะทางอภิปัญญาและคำนึงถึงความแตกต่างระหว่างบุคคลในด้าน

แบบการเรียนรู้ของผู้เรียน ความถนัด และความสนใจของผู้เรียน เพื่อใช้ในการพัฒนาความสามารถ และค้นพบจุดเด่นของผู้เรียน

2. ใช้การประเมินที่เป็นเกณฑ์ที่ประเมินแก่นแท้ของการปฏิบัติ เป็นเกณฑ์ที่เปิดเผยและรับรู้อยู่ในโลกของความเป็นจริงตัวนักเรียนเองและผู้อื่น โดยการเปิดเผยเกณฑ์ไว้ก่อนนั้นจะทำให้ การเรียนของผู้เรียนและการสอนของครูจะส่งเสริมซึ่งกันและกัน และสะท้อนให้เห็นเป้าหมายของ กระบวนการศึกษาตัวอย่างชัดเจน ซึ่งทำให้ครูอยู่ในบทบาทของผู้ฝึกและนักเรียนอยู่ในบทบาทของ ผู้ปฏิบัติพร้อมกันเป็นผู้ประเมินตนเอง

3. ผู้เรียนทำการประเมินตนเอง (self assessment) เป็นผู้ชี้นำตนเองปรับปรุงจากแรงจูงใจ ของตนเอง ควรเปิดโอกาสให้ผู้เรียนซึ่งอยู่ในระดับขั้นต้นของการพัฒนาสมรรถภาพ มีโอกาสเห็น รับรู้และได้รับคำชมเชยในการพัฒนาตน

4. เป็นการบูรณาการความรู้ (integration of knowledge) ให้ผู้เรียนลงมือปฏิบัติงานที่ ต้องใช้ความรู้ ความสามารถและทักษะที่เกิดจากการเรียนรู้ในสาขาวิชาและปัญหาในชีวิตประจำวัน มาช่วยในการทำงานหรือแก้ไขปัญหา

5. ใช้ความคิดระดับสูง (higher – order thinking) ให้ผู้เรียนแสดงออกหรือผลิตผลงาน ขึ้นมา ซึ่งเป็นผลงานที่เกิดจากการคิด วิเคราะห์ สังเคราะห์ ประเมินทางเล็กลงมือกระทำ ตลอดจนใช้ทักษะการแก้ปัญหา เมื่อพบปัญหาที่เกิดขึ้น

6. ผลผลิตมีคุณภาพ (quality products) ผู้เรียนมีการประเมินตนเองตลอดเวลาและ พยายามแก้ไขจุดด้อยของตนเองตลอดเวลาจนกระทั่งได้มีผลงานที่ผลิตขึ้นอย่างมีคุณภาพและเกิด ความพึงพอใจในผลงานของตนเอง มีการแสดงผลของผู้เรียนต่อสาธารณชนให้ผู้อื่นได้เรียนรู้และ ชื่นชม ผู้เรียนมีโอกาสเลือกปฏิบัติงานได้ตามความพึงพอใจ มีมาตรฐานของงานหรือสภาพ ความสำเร็จของงานที่เกิดจากความร่วมมือระหว่างครู ผู้เรียนและอาจารย์ผู้ปกครองด้วย

7. มีการสะท้อนตนเอง (self reflections) ต้องมีการเปิดโอกาสให้ผู้เรียนแสดงความรู้สึกรู้สึก ความคิดเห็นหรือเหตุผลต่อการแสดงออก การกระทำหรือผลงานของตนเองว่าทำไมถึงปฏิบัติ ไม่ ปฏิบัติ ทำไมถึงชอบ ทำไมถึงไม่ชอบ

8. เป็นการประเมินรอบด้านวิธีการที่หลากหลาย (multiple assessment) เป็นการ ประเมินผู้เรียนทุกด้านทั้งความรู้ ความสามารถ ทักษะและคุณลักษณะนิสัย โดยใช้เครื่องมือที่ เหมาะสม สอดคล้องกับวิธีแห่งการเรียนรู้และการพัฒนาการของผู้เรียน เน้นให้ผู้เรียนตอบสนองด้วย การแสดงสร้างสรรค์ผลิตหรือทำงานในการประเมินต้องประเมินหลาย ๆ ด้าน ด้วยวิธีการที่ หลากหลายและเหมาะสม เน้นการลงมือปฏิบัติมากกว่าการประเมินความรู้

9. เป็นการประเมินอย่างต่อเนื่อง (ongoing formative) ต้องประเมินผู้เรียนตลอดเวลา และทุกสถานที่ยังไม่เป็นทางการ ซึ่งจะช่วยให้เห็นพฤติกรรมที่แท้จริง เห็นพัฒนาการค้นพบจุดเด่นและ จุดอ่อนของผู้เรียน

10. มีปฏิสัมพันธ์ทางบวก (positive interaction) ผู้เรียนต้องไม่รู้สึกเครียดหรือเบื่อหน่าย ต่อการประเมินครู ผู้ปกครอง และผู้เรียนต้องเกิดความร่วมมือที่ดีต่อกันในการประเมินและการใช้ ผลการประเมินมาแก้ไขปรับปรุงผู้เรียน

กระบวนการหรือขั้นตอนของการประเมินตามสภาพจริง

ครูผู้สอนอาจดำเนินการประเมินตามสภาพจริง ดังนี้ (สำนักงานคณะกรรมการการ ประถมศึกษาแห่งชาติ, 2539, หน้า 6 อ้างถึงในพิชิต ฤทธิจรูญ, 2545 หน้า 88)

1. ครูและผู้เรียนร่วมกันกำหนดผลสัมฤทธิ์ที่ต้องการ โดยวิเคราะห์จากหลักสูตรกลาง หลักสูตรสถานศึกษา คู่มือการเรียนรู้ ฯลฯ
  2. ทำความเข้าใจที่ชัดเจนกับลักษณะหรือความหมายของผลสัมฤทธิ์เหล่านั้น
  3. กำหนดแนวทางของงานที่จะต้องปฏิบัติซึ่งเป็นงานที่ทุกคนต้องทำและงานที่ทำให้ ความสนใจ
  4. กำหนดรายละเอียดของงานที่ต้องปฏิบัติ
  5. กำหนดกรอบการประเมิน โดยทำแผนผังการประเมินที่แสดงความสัมพันธ์ของเนื้อหา กับพฤติกรรมที่ต้องการประเมิน
  6. กำหนดวิธีการประเมิน ซึ่งอาจใช้วิธีการ เช่น การสังเกต การสัมภาษณ์ การตรวจ งานการใช้ข้อสอบแบบเน้นการปฏิบัติจริง (authentic test) และการประเมิน โดยใช้แฟ้มสะสมงาน (portfolio)
  7. กำหนดผู้ประเมินว่าการมีใครบ้าง ครู นักเรียนหรือผู้ปกครอง
  8. กำหนดเกณฑ์การประเมินผล
- ลักษณะการจัดกิจกรรมการเรียนการสอนที่ส่งเสริมการเรียนรู้ตามสภาพจริง สามารถ กำหนดจากเป้าหมายและตัวบ่งชี้ดังตารางต่อไปนี้

ตารางที่ 2 เป้าหมายและตัวบ่งชี้ของลักษณะการจัดการเรียนการสอนที่ส่งเสริมการเรียนรู้ตามสภาพจริง

เป้าหมาย	ตัวบ่งชี้
1. การคิด ระดับสูง	เป็นการจัดกิจกรรมการเรียนรู้ที่ให้ผู้เรียนจัดกระทำข้อมูลข่าวสารแล้วสร้างความหมายได้ด้วยคำพูดของตนเอง หรือเมื่อผู้เรียนรวบรวมข้อมูลมาแล้วให้ผู้เรียนตั้งสมมติฐาน วิเคราะห์ข้อมูล แปลความหมายและลงสรุปอย่างชัดเจน
2. ความลึกซึ้งในความรู้	จัดกิจกรรมการเรียนรู้ให้ผู้เรียนสามารถเสนอทั้งข้อโต้แย้ง และการแสดงความคิดเห็นในการสนับสนุน โดยใช้เหตุผลในการอธิบายหรือแสดงการแก้ปัญหาและสามารถเสนอทางเลือกในการปฏิบัติงานที่มีความซับซ้อน เพื่อแสดงออกซึ่งความรู้ความเข้าใจทางวิชาการในสาขาวิชาต่าง ๆ
3. ความเชื่อมโยงกับสถานการณ์หรือบุคคลที่อยู่นอกห้องเรียน	จัดกิจกรรมการเรียนการสอน โดยให้ผู้เรียนทำกิจกรรมตามความสนใจของคนในสังคม โดยนำความรู้ที่เรียนไปใช้การปฏิบัติงานได้
4. การสั่งการในสาระสำคัญได้ชัดเจน	ลักษณะของการสื่อสารที่มีสาระสำคัญ กล่าวคือ ผู้เรียนสามารถเชื่อมโยงความคิดเกี่ยวกับหัวข้อหรือประเด็นปัญหาที่กำหนดให้ได้ดังนี้ 1. นักเรียนสามารถกล่าวถึงสาระสำคัญหรือความคิดรวบยอด ของเนื้อหาทางด้านวิชาการที่ใช้ในการปฏิบัติการงานและควรบอกได้ว่าประกอบด้วยสิ่งใดบ้างพร้อมยกตัวอย่างประกอบมิใช่เพียงแต่รายงานข้อเท็จจริงเกี่ยวกับประสบการณ์หรือเพียงแค่บอกวิธีดำเนินการเท่านั้น
5. การให้การสนับสนุนการจัดกิจกรรมการเรียนการสอนจากบุคคลที่เกี่ยวข้องหรือชุมชน	ครูผู้สอนต้องสร้างบรรยากาศในห้องเรียนให้ผู้เรียนยอมรับซึ่งกันและกัน และรับรู้ว่าการจัดกิจกรรมการเรียนการสอนในห้องเรียน ทำเพื่อความสำเร็จหรือผลสัมฤทธิ์ของผู้เรียนทุกคน ประเด็นสำคัญคือผู้เรียนมีความสามารถน้อยควรได้รับการแนะนำและแก้ไขด้วยวิธีการที่จะสนับสนุนส่งเสริมให้ผู้เรียนมีความมานะพยายามและเห็นคุณค่าในความสะดวกของตนเอง

### เครื่องมือหรือเทคนิคที่ใช้ในการประเมินตามสภาพจริง

ครูผู้สอนสามารถเลือกใช้เครื่องมือเพื่อประเมินตามสภาพจริงได้โดยพิจารณาจากทักษะที่ต้องการประเมินตามสภาพจริง ซึ่งมี 3 ชนิด ได้แก่ (1) ทักษะพื้นฐาน (2) ทักษะการคิดขั้นสูง (3) พัฒนาการส่วนบุคคล หรือพิจารณาจากวัตถุประสงค์ในการประเมินตามสภาพจริง ซึ่งมี 10 ประการ ได้แก่ (1) ความสามารถก่อนเรียน ความรู้เดิม ความจำและความเข้าใจ (2) ทักษะในการวิเคราะห์และการคิดอย่างมีวิจารณญาณ (3) ทักษะในการสังเคราะห์และความคิดสร้างสรรค์ (4) ทักษะในการแก้ปัญหา (5) ทักษะในการประยุกต์และการแสดงความสามารถ (6) ทักษะการคิดและค่านิยมของผู้เรียน (7) บทบาทในฐานะผู้เรียน (8) กลยุทธ์พฤติกรรมและทักษะการเรียนรู้ในวิชาต่าง ๆ (9) ปฏิกริยาของผู้เรียนต่อผู้สอนและการสอน (10) ปฏิกริยาของผู้เรียนต่อกิจกรรมในห้องเรียน งานที่ให้ทำเอกสารตำรา

อุทุมพร จามรมาน (2540 : 9 – 28 อ้างอิงมาจาก Angelo and Cross 1933) ได้เสนอเครื่องมือหรือเทคนิคที่ใช้ในการประเมินตามสภาพจริง 50 ชนิด ซึ่งสามารถจำแนกตามทักษะที่ต้องการประเมินตามสภาพจริงหรือวัตถุประสงค์ในการประเมินตามสภาพจริง ดังปรากฏรายละเอียดดังต่อไปนี้

ตารางที่ 3 เครื่องมือที่ใช้ในการประเมินตามสภาพจริง จำแนกตามทักษะที่ต้องการประเมิน

เครื่องมือหรือเทคนิคที่ใช้ในการประเมินตามสภาพจริง	ทักษะพื้นฐาน	ทักษะการคิดขั้นสูง	พัฒนาการส่วนบุคคล
1. บันทึกสั้น ๆ เชิงวิเคราะห์ (Analytical Memos)		✓	
2. แบบรวมหลักฐานแสดงการดำเนินงาน (Analytic Memos)		✓	
3. ใบสมัคร (Application Card)		✓	
4. ผลสรุป (Approximate Analogy)	✓	✓	
5. การตีค่างานส่ง (Assignment Assessment)	✓		✓
6. เทปเสียงและภาพที่แสดง (Audio and Video Taped Protocol)	✓	✓	

ตารางที่ 3 (ต่อ)

เครื่องมือหรือเทคนิคที่ใช้ในการประเมิน ตามสภาพจริง	ทักษะพื้นฐาน	ทักษะการคิด ขั้นสูง	พัฒนาการ ส่วนบุคคล
7. การล้วงถามความรู้เดิม (Background Knowledge Probe)	✓		
8. การหาเกณฑ์ (Categorizing Grid)		✓	
9. ผลการจดบันทึกอย่างต่อเนื่อง (Chain Notes)	✓		✓
10. วงจรตีค่าคุณภาพการเรียนการสอน ในชั้นเรียน (Classroom Assessment Quality Circle)		✓	✓
11. การสำรวจความคิดเห็นในชั้นเรียน (Classroom Opinion Polls)			✓
12. แผนทึ่มโนทัศน์ (Concept Maps)	✓	✓	
13. สารบัญ ระบุ อะไร อย่างไร ทำไม (Content, Form and Function Outlines)	✓	✓	
14. การสำรวจความมั่นใจในการเรียน (Course Related Self Confidence)			✓
15. เมตริกระบุความต่าง (Refining Features Matrix)	✓	✓	
16. สิ่งวินิจฉัยการเรียนรู้ (Diagnostic Learning Logs)		✓	
17. การเรียบเรียงภาษาใหม่ (Directed Paraphrasing)	✓		
18. คิดแก้ปัญหาหาได้อย่างไร (Documented Problem)	✓	✓	
19. การบันทึก 2 ทาง (Double Entry Journals)			✓
20. Email (Electronic Mail Feedback)		✓	✓

## ตารางที่ 3 (ต่อ)

เครื่องมือหรือเทคนิคที่ใช้ในการประเมิน ตามสภาพจริง	ทักษะพื้นฐาน	ทักษะการคิด ขั้นสูง	พัฒนาการ ส่วนบุคคล
21. สารบัญว่าง (Empty Outlines)	✓		
22. จริยธรรมประจำวัน (Everyday Ethical Dilemma)			✓
23. การประเมินการสอบ (Exam Evaluation)	✓		✓
24. ชีวประวัติคร่าว ๆ (Focused Autobiographical Sketches)			✓
25. การระบุจุดสำคัญ (Focused Listing)	✓		
26. การจับคู่และจัดลำดับเป้าหมาย (Goal Ranking and Matching)			✓
27. เทคนิคกลุ่มให้ข้อมูลย้อนกลับ (Group Instructional Feedback Technique)			✓
28. แบบประเมินการทำงานกลุ่ม (Group Work Evaluation)			✓
29. เล่นละครสื่อเลียน (Human Tableau or Class Modeling)		✓	
30. แบบตรวจสอบความสนใจ / ความรู้/ ทักษะ (Interest / Knowledge/ Skills Checklists)	✓		
31. บทสนทนา (Invented Dialogues)		✓	
32. เมตริกการจำ (Memory Matrix)	✓		
33. แบบบันทึกสั้น (Minute Paper)	✓		
34. การตรวจสอบมโนทัศน์ที่ผิด / เดิม (Misconnect/Preconcepts Check)		✓	
35. จุดสับสน (Muddiest Point)	✓		
36. สรุปประโยค (One – Sentence Summary)	✓	✓	
37. ทำโครงร่าง (Paper or Project Prospectus)	✓	✓	

ตารางที่ 3 (ต่อ)

เครื่องมือหรือเทคนิคที่ใช้ในการประเมิน ตามสภาพจริง	ทักษะพื้นฐาน	ทักษะการคิด ขั้นสูง	พัฒนาการ ส่วนบุคคล
38. จุดอ่อน – แข็ง (Pro and Con Grid)		✓	✓
39. ให้ระบุปัญหา (Problem Recognition Tasks)	✓	✓	
40. การวิเคราะห์กระบวนการ (Process Analysis)	✓	✓	
41. เวลาที่ใช้ศึกษาจริง (Productive Study – Time Logs)			✓
42. สัมภาษณ์คนน่านิยม (Profiles Admirable Individuals)			✓
43. ฟัง คิด ถาม เขียน ซ้อนกลับ (Punctuated Lectures)	✓		✓
44. แบบประมาณค่าการอ่าน (Reading Rating Sheet)	✓		✓
45. จำ สรุป ถาม วิเคราะห์ และเชื่อมโยง (Recall, Summarize, Question, Comment and Connect)	✓	✓	✓
46. การตีค่าวิธีเรียนด้วยตนเอง (Self- Assessment of Ways of Learning)			✓
47. ผู้เรียนออกข้อสอบเอง (Student Generated Test Questions)		✓	✓
48. แบบประเมินผลการสอนที่ครูสร้างขึ้น (Teacher Designed Feedback Forms)		✓	✓
49. อะไรคือหลักการ (What is the principles)		✓	
50. การบันทึกคำ (Word Journal)	✓	✓	

หมายเหตุ \* วิเคราะห์โดยผู้เขียน

ตารางที่ 4 เครื่องมือหรือเทคนิคที่ใช้ในการประเมินตามสภาพจริง จำนวนตามวัตถุประสงค์ในการประเมิน

วัตถุประสงค์ในการประเมินตามสภาพจริง	เครื่องมือหรือเทคนิคที่ใช้ในการประเมินตามสภาพจริง
1. ความสามารถก่อนเรียน ความรู้เดิมความจำและความเข้าใจ	1. การล้วงถาม ความรู้เดิม (Background Knowledge Probe) 2. การให้ระบุจุดสำคัญ (Focused Listing) 3. การตรวจสอบมโนทัศน์ผิด / เดิม (Misconception / Conception Check) 4. การทำสารบัญญว้าง (Empty Outline) 5. เมตริกการจำ (Memory Matrix) 6. การจดบันทึกสั้น ๆ (Minute Paper) 7. จุดสับสน (Muddiest Point)
2. ทักษะในการวิเคราะห์และการคิดอย่างมีวิจารณญาณ	1. การหาเกณฑ์ (Categorizing Grid) 2. เมตริกระบุความต่าง ๆ (Defining Features Matrix) 3. จุดอ่อน / แข็ง (Pro and Con Grid) 4. สารบัญญระบุอะไร อย่างไร ทำไป (Content, Form and Function Outlines) 5. บันทึกเชิงวิเคราะห์ (Analytic Memos)
3. ทักษะในการสังเคราะห์และความคิดสร้างสรรค์	1. สรุป 1 ประโยค (One Sentence Summary) 2. การบันทึกคำ (Word Journal) 3. ผลสรุป (Approximate Analogy) 4. มโนทัศน์แผนที่ (Concept Maps) 5. บทสนทนา (Invented Dialogues) 6. เพิ่มรวมหลักฐานแสดงการดำเนินงาน (Annotated Portfolios)

## ตารางที่ 4 (ต่อ)

วัตถุประสงค์ในการประเมินตามสภาพจริง	เครื่องมือหรือเทคนิคที่ใช้ในการประเมินตามสภาพจริง
4. ทักษะในการแก้ปัญหา	<ol style="list-style-type: none"> <li>1. ให้ระบุปัญหา (Problem Recognition Tasks)</li> <li>2. อะไรคือหลักการ (What's the Principle)</li> <li>3. คิดแก้ปัญหามาได้อย่างไร (Documented Problem Solutions Videotaped Protocols))</li> <li>4. เทปเสียงและภาพที่แสดง (Audio and Videotaped Protocols)</li> </ol>
5. ทักษะในการประยุกต์และการแสดงความสามารถ	<ol style="list-style-type: none"> <li>1. การเรียนเรียงภาษาใหม่ (Directed Paraphrasing)</li> <li>2. ใบสมัคร (Application Cards)</li> <li>3. ผู้เรียนออกข้อสอบ (Student Generated Test Questions)</li> <li>4. เล่นละครล้อเลียน (Human Tableau or Class Modeling)</li> <li>5. ทำโครงร่าง (Paper and Project Prospectus)</li> </ol>
6. ทศนคติและค่านิยมของผู้เรียน	<ol style="list-style-type: none"> <li>1. การสำรวจความคิดเห็นในชั้นเรียน (Classroom Opinion Polls)</li> <li>2. การบันทึก 2 ทาง (Double Entry Journal)</li> <li>3. สันฐานคนน่านิยม (Profiles of Admirable Individuals)</li> <li>4. จริยธรรมประจำวัน (Everyday Ethical Dilemmas)</li> <li>5. การสำรวจความมั่นใจในการเรียน (Course Related Self Confidence Surveys)</li> </ol>

## ตารางที่ 4 (ต่อ)

วัตถุประสงค์ในการประเมินตามสภาพจริง	เครื่องมือหรือเทคนิคที่ใช้ในการประเมินตามสภาพจริง
7. บทบาทในฐานะผู้เรียน	<ol style="list-style-type: none"> <li>1. ชีวิตประวัติคร่าว ๆ (Focused Autobiographical Sketches)</li> <li>2. แบบตรวจสอบความสนใจ / ความรู้ / ทักษะ (Interest / Knowledge / Skills Checklists)</li> <li>3. การจับคู่และจัดลำดับเป้าหมาย (Goal Ranking and Matching)</li> <li>4. การตีค่าวิธีเรียนด้วยตนเอง (Self Assignment of Ways of Learning)</li> </ol>
8. กลยุทธ์ พฤติกรรมและทักษะการเรียนรู้ในวิชาต่าง ๆ	<ol style="list-style-type: none"> <li>1. เวลาที่ใช้ศึกษาจริง (Productive Study Time Logs)</li> <li>2. ฟัง คิด ถาม เขียน ย้อนกลับ (Punctuated Lectures)</li> <li>3. การวิเคราะห์ กระบวนการ (Process Analysis)</li> <li>4. สิ่งวินิจฉัยการเรียนรู้ (Diagnostic Learning Logs)</li> </ol>
9. ปฏิบัติการของผู้เรียนต่อผู้สอนและการสอน	<ol style="list-style-type: none"> <li>1. บันทึกต่อเนื่อง (Chain Notes)</li> <li>2. E-Mail (Electronic Mail Feedback)</li> <li>3. แบบประเมินการสอนที่ครูสร้างขึ้น (Teacher – Designed)</li> <li>4. เทคนิคกลุ่มให้ข้อมูลย้อนกลับ (Group Instructional Feedback Techniques)</li> <li>5. วงจรตีค่าคุณภาพการเรียนการสอนในชั้นเรียน (Classroom Assessment Quality Circles)</li> </ol>

## ตารางที่ 4 (ต่อ)

วัตถุประสงค์ในการประเมินตามสภาพจริง	เครื่องมือหรือเทคนิคที่ใช้ในการประเมินตามสภาพจริง
10. ปฏิบัติของนักเรียนต่อกิจกรรมในห้องเรียนงานที่ทำและเอกสารตำรา	1. จำ สรุปร ถาม วิจารณ์ และเชื่อมโยง (Recall, Summarize, Questions, Comment and Connect, RSQC 2) 2. แบบประเมินการทำงานกลุ่ม (Group Work Evaluations) 3. แบบประมาณค่าการอ่าน (Reading Rating Sheet) 4. การตีค่างานที่ให้ทำ (Assignment Assessment) 5. การประเมินการสอบ (Exam Evaluation)

## ข้อดีและข้อจำกัดของการประเมินตามสภาพจริง

การประเมินตามสภาพจริง เป็นวิธีการประเมินที่มีลักษณะเฉพาะที่สำคัญซึ่งเป็นข้อดีที่มีประโยชน์ในการประเมินผลเพื่อพัฒนาผู้เรียนเป็นอย่างมากวิธีหนึ่ง แต่วิธีนี้ก็มีข้อจำกัดที่ครู ผู้สอนต้องคำนึงถึงเพื่อจัดเตรียมแนวทางแก้ไขต่อไปด้วยเช่นกัน ดังนี้ (พิชิต ฤทธิ์จรูญ, 2544, หน้า 88)

## 1. ข้อดีของการประเมินตามสภาพจริง

1.1 เป็นการวัดที่พยายามทำให้คุณลักษณะหรือพฤติกรรมที่วัดเป็นรูปธรรมมากขึ้น โดยใช้วิธีการประเมินหลายรูปแบบ ประเมินอย่างต่อเนื่องตลอดเวลา และตามสภาพที่เป็นจริง

1.2 ดำเนินการสอบโดยไม่แยกออกจากการเรียนการสอน การสอนและการสอบเกิดขึ้นพร้อม ๆ กัน ไม่มีการจัดสอบหรือพิธีการ ผู้เรียนจะไม่รู้สึกว่าคุณสอบ ดังนั้นผู้เรียนจะปฏิบัติงานอย่างเต็มตามศักยภาพ

1.3 ส่งเสริมการเรียนรู้ตามความแตกต่างของผู้เรียน ได้อย่างแท้จริงและส่งผลต่อการพัฒนาคุณภาพการเรียนการสอนของครู

## 2. ข้อจำกัดของการประเมินตามสภาพจริง

2.1 หากครูไม่เข้าใจ ไม่ยอมรับ ไม่เปลี่ยนพฤติกรรมกรรมการประเมินผล ครูไม่อาจประเมินตามสภาพจริงได้

2.2 ครูมีภาระงานเพิ่มมากขึ้น เพราะต้องประเมินอย่างต่อเนื่อง ต้องบูรณาการความรู้ ต้องวางแผนการจัดการเรียนการสอนให้สอดคล้องกับลักษณะของการประเมินตามสภาพจริง

ต้องพยายามให้ผู้เรียนผลิตงานขึ้นมาและต้องตรวจงานมากขึ้น ดังนั้นถ้าครูปรับตัวไม่ได้ก็อาจทำให้ครูกลับไปใช้วิธีการวัดและประเมินผลแบบเดิม

### 3.3 การวิจัยในชั้นเรียน

เมื่อปีพุทธศักราช 2542 ที่พระราชบัญญัติการศึกษาแห่งชาติ พุทธศักราช 2542 ประกาศใช้ได้เน้นให้ผู้สอนสามารถใช้การวิจัยเป็นส่วนหนึ่งของกระบวนการเรียนรู้ให้ผู้เรียนเกิดการเรียนรู้ (มาตรา 24) การส่งเสริมให้ผู้สอนสามารถวิจัยเพื่อพัฒนาการเรียนรู้ที่เหมาะสมกับผู้เรียน (มาตรา 30) และส่งเสริมให้มีการวิจัยและพัฒนาการผลิตและการพัฒนาเทคโนโลยีเพื่อการศึกษาให้มีการใช้ที่คุ้มค่าและเหมาะสมกับกระบวนการเรียนรู้ของคนไทย (มาตรา 67) เพื่อความเข้าใจที่ตรงกันเขียนข้อกำหนดให้คำว่า “การวิจัยในชั้นเรียน” มีความหมายเดียวกันกับการวิจัยปฏิบัติการในชั้นเรียน (classroom action research)

#### ความหมายของการวิจัยปฏิบัติการในชั้นเรียน

การวิจัยในชั้นเรียนมีขอบเขตอยู่ที่การแก้ปัญหาและพัฒนาผู้เรียนในชั้นเรียน โรงเรียน และหรือสถานะแวดล้อมที่เกี่ยวข้องกับผู้เรียน ห้องเรียน และโรงเรียน

การวิจัยในชั้นเรียน คือ การวิจัยที่ทำโดยครูผู้สอนในชั้นเรียน เพื่อแก้ไขปัญหาที่เกิดขึ้นในชั้นเรียน และนำผลมาใช้ในการปรับปรุงการเรียนการสอนหรือการส่งเสริมพัฒนาการเรียนรู้ของผู้เรียนให้ดีขึ้น ทั้งนี้เพื่อให้เกิดประโยชน์สูงสุดกับผู้เรียน เป็นการวิจัยที่ต้องทำอย่างรวดเร็ว นำผลไปใช้ทันที และสะท้อนข้อมูลเกี่ยวกับการปฏิบัติงานต่างๆ ในชีวิตประจำวันของตนเองให้ทั้งตนเองและกลุ่มเพื่อนร่วมงานในโรงเรียนได้มีโอกาสวิพากษ์ อภิปราย แลกเปลี่ยนเรียนรู้ในแนวทางที่ได้ปฏิบัติและผลที่เกิดขึ้นเพื่อพัฒนาการเรียนรู้ทั้งของครูและผู้เรียน (สุวิมล ว่องวานิช, 2548, หน้า 21)

#### ลักษณะของการวิจัยปฏิบัติการในชั้นเรียน

ลักษณะสำคัญของการวิจัยปฏิบัติการในชั้นเรียนมีลักษณะดังนี้ (ชาตรี เกิดธรรม, 2544, หน้า 16 – 20)

1. ครูผู้สอนในห้องเรียนเป็นผู้นำ
2. ทำการแสวงหาวิธีการแก้ไขปัญหา
3. เป็นเหตุการณ์ที่เกิดขึ้นในห้องเรียน
4. เป็นเหตุการณ์ที่เกิดขึ้นในขณะที่การเรียนการสอนกำลังเกิดขึ้น
5. ใช้วิธีการวิจัยที่มีวงจรการทำงานต่อเนื่องและสะท้อนกลับกับการทำงานของตนเอง

โดยขั้นตอนหลักคือการทำงานตามวงจร PAOR (Plan, Act, Observe, Reflect & Revise)

6. มีจุดมุ่งหมายเพื่อพัฒนาการเรียนการสอนให้เกิดประโยชน์สูงสุดต่อผู้เรียน
7. เป็นกระบวนการวิจัยที่ทำอย่างรวดเร็ว โดยครูผู้สอนนำวิธีการแก้ปัญหาที่ตนเองคิดขึ้นไปทดลองใช้กับผู้เรียนทันทีและสังเกตผลการแก้ปัญหานั้น มีการสะท้อนผลและแลกเปลี่ยนประสบการณ์กับเพื่อนครูในโรงเรียน เป็นการวิจัยแบบร่วมมือ

#### ขั้นตอนของการวิจัยปฏิบัติการในชั้นเรียน

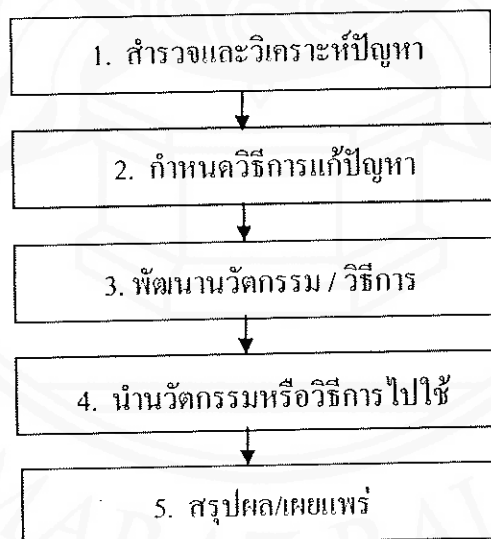
การวิจัยปฏิบัติการในชั้นเรียนมี 4 ขั้นตอนหรือวงจร PAOR คือ

1. การวางแผนหลังจากที่วิเคราะห์การกำหนดประเด็นปัญหาที่ต้องการแก้ปัญหา (Plan)
2. การปฏิบัติตามแผนที่กำหนด (Act)
3. การสังเกตผลที่เกิดขึ้นจากการปฏิบัติงาน (Observe)
4. การสะท้อนผลหลังจากการปฏิบัติงานให้ผู้มีส่วนร่วมได้วิพากษ์วิจารณ์ ซึ่งนำไปสู่

การปรับปรุงแก้ไขการปฏิบัติงานต่อไป (Reflect)

#### กระบวนการทำวิจัยในชั้นเรียน

การวิจัยในชั้นเรียนมีกระบวนการที่ต่อเนื่องและเป็นระบบมีเป้าหมายสำคัญอยู่ที่การพัฒนาการจัดการเรียนการสอนของครู ลักษณะของการวิจัยเป็นการวิจัยเชิงปฏิบัติการ (action research) จากแนวคิดของชาตรี เกิดธรรม (2544, หน้า 16) คือ เริ่มต้นจากการสำรวจและวิเคราะห์ปัญหา กำหนดวิธีการในการแก้ปัญหาพัฒนานวัตกรรมหรือเทคนิควิธีการนำนวัตกรรมหรือวิธีการไปใช้และสรุปผลซึ่งมีกระบวนการวิจัยดังแผนภาพต่อไปนี้



แผนภาพที่ 1 กระบวนการวิจัยในชั้นเรียน

ที่มา : ชาตรี เกิดธรรม (2544, หน้า 6)

ขั้นตอนที่ 1 สํารวจและวิเคราะห์ปัญหา เป็นขั้นตอนจะนำไปสู่ปัญหาของการวิจัย แหล่งข้อมูล

ขั้นตอนที่ 2 กำหนดวิธีการแก้ปัญหา เป็นขั้นตอนสำหรับกำหนดวัตถุประสงค์ กำหนดวิธีการ และวางแผน เพื่อลงมือปฏิบัติในการค้นหาคำตอบหรือพัฒนานวัตกรรมและการแก้ปัญหา หรือเปลี่ยนแปลงสภาพการปฏิบัติงานที่เป็นปัญหา หรือใช้วิธีสอนแบบใหม่ๆ

ขั้นตอนที่ 3 พัฒนานวัตกรรม / วิธีการจะได้ทางเลือกในการปัญหาหรือพัฒนาวิธีการ หรือนวัตกรรม นำไปสู่ตัวแปรที่ศึกษาและวิธีการที่จะพัฒนาหรือแก้ปัญหา

ขั้นตอนที่ 4 นำนวัตกรรมหรือวิธีการ ไปใช้โดยนำไปทดลองใช้ตามที่ระบุไว้ในขั้นตอน ในการทดลองใช้ระยะหนึ่ง แล้วนำข้อมูลมาวิเคราะห์เปรียบเทียบการเปลี่ยนแปลงความรู้ หรือ พฤติกรรมของผู้เรียนต่อไป

ขั้นตอนที่ 5 เมื่อเก็บรวบรวมข้อมูลได้แล้วนำข้อมูลมาวิเคราะห์ โดยเลือกใช้สถิติที่เหมาะสมกับข้อมูลที่รวบรวมได้ แล้วสรุปผลการวิเคราะห์ข้อมูลถ้ายังไม่สามารถแก้ปัญหการเรียนการสอนต่อไป

ผลของการวิจัยของการทำวิจัยในชั้นเรียนก่อให้เกิดประโยชน์หลายประการ เช่น

1. ทำให้การจัดการเรียนการสอนบรรลุผลตามจุดมุ่งหมายของหลักสูตรมากยิ่งขึ้น เพราะครูสามารถนำผลการวิจัยไปใช้แก้ปัญหาหรือพัฒนาการเรียนการสอน
2. ครูสามารถนำไปพัฒนางานของตนเองให้มีมาตรฐานและใช้นำไปขอผลงานทางวิชาการเพื่อเสนอขอตำแหน่งให้สูงขึ้น
3. ทำให้ผู้เรียนพัฒนาศักยภาพได้สูงขึ้น
4. นำข้อมูลไปพัฒนาปรับปรุงการบริหารจัดการศึกษาให้เกิดประสิทธิภาพดีขึ้น

### 3.4 แนวคิดความรู้เกี่ยวกับชุมชนวิชาชีพ (professional learning community)

ชุมชนวิชาชีพ นับเป็นคำศัพท์ใหม่ในวงการศึกษ จากการศึกษาจึงพบเพียงคำที่บอกถึงคุณลักษณะสำคัญของชุมชนวิชาชีพ 2 คำ ได้แก่ 1. กัลยาณมิตรร่วมวิชาชีพ (collegiality) และ 2. ชุมชนของผู้รักการเรียน (community of learner) ลักษณะทั้งสองจัดเป็นคุณลักษณะของโรงเรียนที่ดีตามที่สงบ ประเสริฐพันธ์ (2543) ได้ศึกษาไว้ สำหรับรายละเอียดของคุณลักษณะทั้งสองมีดังนี้

กัลยาณมิตรร่วมวิชาชีพ มีพฤติกรรมสำคัญ 4 ข้อด้วยกัน คือ

1. บุคลากรในโรงเรียนพูดคุยกันถึงการเรียนการสอนอย่างต่อเนื่อง สม่ำเสมอ

เป็นรูปธรรม

2. บุคลากรในโรงเรียนสังเกตการทำงานของคนและกัน ทั้งในเรื่องการสอนและการบริหารโรงเรียน แล้วนำสิ่งที่ได้จากการสังเกตมาพิจารณาทบทวนและพูดคุยกันเพื่อการพัฒนาให้ดียิ่งขึ้น

3. บุคลากรในโรงเรียนร่วมกันพัฒนาหลักสูตร โดยการวางแผน ออกแบบ ทำวิจัย ศึกษา วัสดุ และประเมินผลหลักสูตรที่ใช้ในโรงเรียน

4. บุคลากรในโรงเรียนแนะนำและพัฒนาซึ่งกันและกันในเรื่องเทคนิควิธีสอน การทำให้นักเรียนเกิดการเรียนรู้และภาระหน้าที่แต่ละคน เป็นต้น เป็นการแลกเปลี่ยน เพิ่มพูนความรู้ และประสบการณ์ซึ่งกันและกัน

ชุมชนของผู้รักการเรียนรู้ มีลักษณะสำคัญดังนี้

1. เป็นภาพของชุมชนในโรงเรียนที่มีบรรยากาศของนักวิชาการ ครู ผู้บริหาร เป็นนักวิชาการที่ทุ่มเทเวลาให้กับการค้นคว้าหาความรู้ต่าง ๆ เพื่อถ่ายทอดความรู้ให้แก่แก่นักเรียนอย่างถูกต้องตรงไปตรงมา ส่วนนักเรียนที่ได้รับอิทธิพลแม่แบบที่ดีก็จะพัฒนาเป็นนักวิชาการที่ดีไปด้วย

2. บุคลากรทุกคนทำหน้าที่ และมีบทบาทเป็นทั้งผู้สอนและผู้เรียนไปในเวลาเดียวกัน ทุกคนต่างเรียนรู้จากกันและกัน ช่วยพัฒนาซึ่งกันและกัน เน้นการทำงานร่วมกัน และมีปฏิสัมพันธ์ร่วมกันของบุคลากรในโรงเรียน

จากแนวคิดดังกล่าว จะเห็นได้ว่าชุมชนวิชาชีพเป็นชุมชนของครู ผู้บริหารในโรงเรียนที่มีความสัมพันธ์และการจัดกิจกรรมทางวิชาการที่เอื้อต่อการพัฒนาวิชาชีพโดยทุกคนต่างเรียนรู้และพัฒนาซึ่งกันและกัน อันเป็นแนวทางนำไปสู่เป้าหมายของโรงเรียนที่มีคุณภาพ

โรงเรียนเป็นสถานที่ที่ผู้เรียนเรียนรู้เพื่อให้เกิดความเข้าใจและทำได้โดยครูเป็นผู้สอนและสร้างสภาพแวดล้อมให้เอื้อต่อความเข้าใจ คณะครูเป็นชุมชนแห่งการเรียนรู้ที่ส่งผลต่อวิชาชีพของครูในสถานศึกษานั้น สังคมของครูในโรงเรียนมีหลายรูปแบบทั้งที่เอื้อและไม่เอื้อต่อการเรียนของผู้เรียน

ลักษณะของสังคมในโรงเรียนชุมชนวิชาชีพ

ลักษณะของสังคมในโรงเรียนไว้ 4 รูปแบบ ดังนี้ (สุรศักดิ์ หลาบมาลา. 2549, หน้า 57)

1. การเล่นแบบคู่ขนาน (parallel play) ครูทุกคนทำหน้าที่ของตน ไม่เกี่ยวข้องกัน โดยไม่มีการปรึกษาหารือกันเกี่ยวกับเรื่องงานคล้ายกับเด็กอนุบาลที่ต่างคนต่างเล่นของตนเองภายในห้องเดียวกันอย่างสงบสุข
2. ความสัมพันธ์แบบคู่กัด (adversarial relationship) คือ ครูต่างก็คอยจับผิด พุดจาต่อเสียด หรือใส่ร้ายกันให้คนภายนอกโรงเรียนได้ยินสังคมแบบนี้ ไม่เป็นผลดีต่อใครเป็นสังคมของผู้แพ้
3. ความสัมพันธ์แบบเอื้ออาทร (congenial relationship) ในสังคมที่ครูช่วยเหลือเกื้อกูลกันดีในเรื่องส่วนตัว เช่น ทำอาหารรับประทาน จัดงานเลี้ยง เล่นพวกแต่ไม่มีงานวิชาการมาเกี่ยวข้อง ไม่มีความก้าวหน้าทางวิชาการ
4. ความสัมพันธ์เชิงวิชาการ (collegial relationship) เป็นสังคมแบบชุมชนแห่งการเรียนรู้ ครูทำงานด้านวิชาการร่วมกัน พุดจากันเกี่ยวกับการเรียนการสอนแลกเปลี่ยนเรียนรู้ซึ่งกันและกัน สังเกตการสอนสนับสนุนการสอนซึ่งกันและกันมีครูอาวุโสเป็นผู้นำ และมีการพัฒนาครูโดยใช้โรงเรียนเป็นฐาน

#### การสร้างสังคมแห่งการเรียนรู้

การสร้างสังคมแห่งการเรียนรู้ จะเกิดขึ้นในโรงเรียนที่มีบุคคลที่มีความรู้ที่มีความสามารถสร้างความสัมพันธ์เชิงวิชาการได้ โดยครูที่มีความรู้และทักษะในการสอน การจูงใจ ผู้เรียนและการบริหารชั้นเรียนที่สามารถถ่ายทอดและแลกเปลี่ยนกับเพื่อนครูได้ ทำให้โรงเรียนกลายเป็นแหล่งเรียนรู้ที่มีประสิทธิภาพและนักเรียนมีผลการเรียนรู้สูงขึ้น ดังนั้นสังคมแห่งการเรียนรู้สามารถสร้างได้ในโรงเรียนโดยมีครูใหญ่เป็นผู้นำ ดังนี้

1. ครูใหญ่ต้องกำหนดเป็นนโยบายให้ชัดเจนว่า โรงเรียนจะต้องทำงานร่วมกันเป็นทีม มีการแลกเปลี่ยนเรียนรู้ ความรู้และประสบการณ์ มีการพัฒนาครูโดยใช้โรงเรียนเป็นฐาน ให้เป็นที่ทราบโดยทั่วกัน
2. ครูใหญ่ปฏิบัติตนเป็นตัวอย่างในการติดตามนโยบายมีการช่วยเหลือและกระตุ้นครูให้ดำเนินการตามนโยบายและจัดทำแผนปฏิบัติงานร่วมกัน
3. ให้การยกย่องชมเชยและมีรางวัลตอบแทนครูมีความสามารถปฏิบัติตามนโยบายได้อย่างประสบผลสำเร็จ ยุติธรรม ไม่ลำเอียงเข้าข้างใครหรือกลุ่มใด
4. ทำการพัฒนาผู้บริหาร โดยใช้โรงเรียนเป็นฐานจากครูอาวุโสที่มีภาวะผู้นำเพื่อสร้างผู้นำให้เพียงพอที่จะผลักดันสิ่งใหม่ ให้เกิดขึ้นกับโรงเรียนและนักเรียนได้

5. ให้ความสำคัญคุ้มครองครูที่ปฏิบัติตามนโยบายของโรงเรียนจากการกีดกันพุดจากเสียดสีเยาะเย้ยและดาด่างจากเพื่อนครู หรือคนอื่นที่ไม่ปรารถนาดีต่อนักเรียนและโรงเรียน

#### แนวทางในการพัฒนาชุมชนวิชาชีพ

1. ผู้บริหารควรกำหนดนโยบาย รูปแบบการทำงานแบบกัลยาณมิตรร่วมวิชาชีพที่ชัดเจน และแจ้งให้ครูทุกคนทราบ
2. ผู้บริหารต้องเป็นผู้นำทางวิชาการ มีหน้าที่ในการนำแนวคิดใหม่ๆ ไปสู่การปฏิบัติ เป็นผู้จุดประกายความคิดในการพัฒนาคุณภาพงานวิชาการในโรงเรียน
3. มอบอำนาจในการทำงานให้ครู (empowering teachers) หมายถึง การมอบภาระหน้าที่พร้อมงบประมาณให้บุคลากรได้ใช้จ่ายตามดุลยพินิจ เพื่อให้รู้สึกว่ามีอำนาจได้รับความไว้วางใจ และครูต้องแสดงความรับผิดชอบว่าเมื่อได้รับความไว้วางใจแล้วก็ต้องทำงาน และใช้อย่างรอบคอบให้เกิดประโยชน์สูงสุด
4. ปกป้องดูแลบุคลากรผู้อุทิศตนเพื่อส่งเสริมสภาพความเป็นกัลยาณมิตรร่วมวิชาชีพ ด้วยวิธีการต่างๆ เช่น ยกย่อง ประกาศเกียรติคุณ มอบรางวัล สนับสนุนงบประมาณสำหรับครูผู้ทำงาน เพื่อส่งเสริมความร่วมมือระหว่างบุคลากร
5. จัดกิจกรรมพบปะเพื่อแลกเปลี่ยนความคิด ประสบการณ์ ศาสตร์และศิลป์ด้านวิชาชีพครูของบุคลากรในโรงเรียน เป็นการช่วยเหลือส่งเสริมและพัฒนาซึ่งกันและกัน

#### โรงเรียนที่เป็นแบบอย่างของชุมชนวิชาชีพ

1. โรงเรียนจะต้องมีนโยบายและแผนซึ่งแสดงให้เห็นถึงการส่งเสริมให้เกิดชุมชนวิชาชีพ ดังนี้
    - 1.1 โรงเรียนมีข้อความที่ส่งเสริมให้เกิดชุมชนวิชาชีพปรากฏในนโยบายและแผน
    - 1.2 โรงเรียนมีแนวคิดและส่งเสริมชุมชนวิชาชีพ
  2. โรงเรียนมีการจัดกิจกรรมส่งเสริมชุมชนวิชาชีพรูปแบบต่างๆ
    - 2.1 โรงเรียนจัดกิจกรรมส่งเสริมชุมชนวิชาชีพอย่างน้อยภาคเรียนละ 2 ครั้ง
  3. โรงเรียนมีสมาชิกเครือข่ายของชุมชนวิชาชีพเพิ่มขึ้นร้อยละ 10 ต่อปี
  4. โรงเรียนจัดให้มีการแลกเปลี่ยนเรียนรู้เพื่อพัฒนาตนเองและงานในหน้าที่ของสมาชิกเครือข่ายชุมชนวิชาชีพ โดยโรงเรียนจัดกิจกรรมแลกเปลี่ยนเรียนรู้เพื่อพัฒนางานในหน้าที่เป็นทางการปรากฏหลักฐานเป็นลายลักษณ์อักษร
5. สมาชิกชุมชนวิชาชีพจะนำผลการเรียนรู้ไปพัฒนาตนเองและงานที่รับผิดชอบอย่างน้อยร้อยละ 80

ประโยชน์/ผลดีที่จะเกิดขึ้นจากชุมชนวิชาชีพ

1. ช่วยให้ครู ผู้บริหาร มีปฏิสัมพันธ์ที่ดีต่อกัน สามารถทำงานร่วมกันได้อย่างมีประสิทธิภาพ และส่งผลต่อการพัฒนาคุณภาพของโรงเรียน
2. ครูและผู้บริหารได้เรียนรู้และพัฒนาตนเอง งานในหน้าที่ และวิชาชีพ
3. ครูมีขวัญและกำลังใจในการทำงานดีขึ้น มีความมั่นใจ เป้าหมายในการทำงานไปสู่จุดหมายเดียวกัน พร้อมทั้งจะอุทิศเวลาให้กับการเรียนการสอนมากขึ้น

### 3.5 การจัดการความรู้ (knowledge management)

การจัดการความรู้หรือการบริหารจัดการความรู้เป็นกระบวนการที่ดำเนินการร่วมกันโดยผู้ปฏิบัติงานในองค์กร เพื่อสร้างและใช้ความรู้ในการทำงาน ให้เกิดสัมฤทธิ์ผลดี ขึ้นกว่าเดิม (วิจารณ์ พานิช, 2547, หน้า 4) เป็นวิธีการจัดการข้อมูลที่เป็นความรู้ให้เป็นระเบียบ ครบถ้วนตามที่ต้องการ (วิระเดช เชื้อนาม, 2548, หน้า ม.ป.น.) เพื่อให้ง่ายต่อการค้นหาและเก็บรักษาความรู้ให้คงอยู่กับองค์กรตลอดไป จึงจำเป็นต้องมีระบบที่รวดเร็ว สะดวก ง่ายต่อการค้นหา และตัดสินใจ ซึ่งจะใช้ความรู้เป็นตัวขับเคลื่อนหลักในการเปลี่ยนแปลง ความรู้เกิดขึ้นทุกๆ วัน ถ้าวรรวมไว้จะเป็นความรู้ขององค์กรทำให้เกิดปัญหาปฏิบัติต่อยอดเกิดความรู้ใหม่ไม่มีที่สิ้นสุด (สุภาวดี ฉายวิมล, 2548, หน้า ม.ป.น.) นอกจากนั้นสำนักงานคณะกรรมการพัฒนาระบบราชการ : ก.พ.ร. (2547, หน้า 19) ได้อธิบายเรื่องการบริหารความรู้ในองค์กรว่าเป็นการนำความรู้มาใช้พัฒนาขีดความสามารถขององค์กรให้มากที่สุด โดยมีกระบวนการในการสรรหาความรู้เพื่อถ่ายทอดและ แ่งขันไปยังบุคลากรเป้าหมายได้อย่างถูกต้องเหมาะสม

#### ความรู้ในหน่วยงาน

ความรู้ที่มีอยู่ในหน่วยงานนอกเหนือจากระบบแบบแผน ข้อกฎหมายต่างๆ แล้ว ประสบการณ์บุคคล วิธีการพัฒนางานการศึกษา ค้นคว้า การวิจัย บทเรียนความสำเร็จ ความล้มเหลวทั้งที่เกิดขึ้นแล้ว กำลังเกิดขึ้น และจะเกิดขึ้นในอนาคต ล้วนมีคุณค่า ที่กระจกระบาย ไม่มี การรวบรวมจัดระบบที่ดีพอ และบางครั้งเหลือแต่ความสำเร็จให้เล่าขาน โดยถูกลืมกระบวนการวิธี ไปสู่ความสำเร็จนั้น (สมพร เพชรสงค์, ม.ป.ป. หน้า 2) สำนักงานพัฒนาระบบราชการ (ก.พ.ร.) ได้จำแนกความรู้ไว้ 2 ประการ

1. ความรู้เฉพาะตัว (tacit knowledge) เป็นความรู้ที่ได้จากประสบการณ์ พรสวรรค์ หรือสัญชาตญาณของแต่ละบุคคลในการทำความเข้าใจในสิ่งต่างๆ เป็นความรู้ที่ไม่สามารถถ่ายทอดออกมาเป็นคำพูดหรือลายลักษณ์อักษรได้โดยง่าย เช่น ทักษะการทำงาน งานฝีมือ หรือการคิดเชิงวิเคราะห์ อาจเรียกว่าเป็นความรู้แบบ “นามธรรม”

2. ความรู้ทั่วไป (explicit knowledge) เป็นความรู้ที่สามารถรวบรวมถ่ายทอดได้โดยผ่านวิธีต่าง ๆ เช่น การบันทึกเป็นลายลักษณ์อักษร ทฤษฎี คู่มือต่างๆ และบางครั้งเรียกว่าเป็นความรู้แบบ “รูปธรรม”

ความรู้ในหน่วยงานมีอยู่หลากหลายมากทั้งความรู้เฉพาะตัว ความรู้ทั่วไป ความรู้ในคนความรู้ในกระดาษ ซึ่งความรู้ในคนมีคุณค่าและสำคัญสูงสุด การนำความรู้มาใช้อย่างสมดุล จึงเป็นทางเลือกที่ต้องจัดการให้ขับเคลื่อนอย่างต่อเนื่องในทุกหน่วยงาน

#### สาเหตุของการจัดการความรู้

พระราชกฤษฎีกาว่าด้วยหลักเกณฑ์และวิธีการบริหารกิจการบ้านเมืองที่ดี พุทธศักราช 2546 บัญญัติไว้ในมาตรา 11 ว่า

“ส่วนราชการมีหน้าที่พัฒนาความรู้ในส่วนราชการ เพื่อให้มีลักษณะเป็นองค์กรแห่งการเรียนรู้อย่างสม่ำเสมอ โดยต้องรับรู้ข้อมูลข่าวสารและสามารถประมวลผลความรู้ในด้านต่างๆ เพื่อนำมาประยุกต์ใช้ในการปฏิบัติราชการได้อย่างถูกต้อง รวดเร็วและเหมาะสมต่อสถานการณ์ รวมทั้งต้องส่งเสริมและพัฒนาความรู้ ความสามารถ สร้างวิสัยทัศน์และปรับเปลี่ยนทัศนคติของ ข้าราชการในสังกัดให้เป็นบุคลากรที่มีประสิทธิภาพ และมีการเรียนรู้ร่วมกัน ทั้งนี้เพื่อประโยชน์ในการปฏิบัติราชการของส่วนราชการให้สอดคล้องกับการบริหารราชการให้เกิดผลสัมฤทธิ์ตาม พระราชกฤษฎีกานี้”

การบริหารราชการเพื่อให้เกิดผลสัมฤทธิ์ต่อภารกิจของรัฐ ข้อ 3 กล่าวถึงในการบริหารราชการแนวใหม่ ส่วนราชการจะต้องพัฒนาความรู้ ความเชี่ยวชาญให้เพียงพอต่อการปฏิบัติงานให้สอดคล้องกับสภาพสังคมที่เปลี่ยนแปลงไปอย่างรวดเร็ว และสถานการณ์ของต่างประเทศที่มีผลกระทบต่อประเทศไทยโดยตรง ฉะนั้น แนวความคิดของผู้ปฏิบัติงานภาครัฐจะต้องเปลี่ยนทัศนคติเดิมเสียใหม่ เน้นการสร้างความคิดใหม่ๆ งานวิชาการใหม่ และนำมาปรับใช้กับการปฏิบัติราชการตลอดเวลาในพระราชกฤษฎีกาฉบับนี้ จึงกำหนดเป็นหลักการว่าส่วนราชการต้องมีการพัฒนาความรู้เพื่อให้มีลักษณะเป็นองค์กรแห่งการเรียนรู้อย่างสม่ำเสมอ

จากรายละเอียดคำอธิบายวิธีการจัดทำคำรับรองการปฏิบัติราชการและการติดตามประเมินผลการปฏิบัติราชการ ตามคำรับรองการปฏิบัติราชการของส่วนราชการประจำปีงบประมาณ 2548 ได้กำหนดให้ส่วนราชการกลุ่มที่ห้าทำต้องปฏิบัติราชการของส่วนราชการกลุ่มที่ห้าทำต้องปฏิบัติไว้ 4 มิติ คือ (สมพร เพชรสงค์, 2548, หน้า 3)

1. มิติด้านประสิทธิผลตามยุทธศาสตร์
2. มิติด้านคุณภาพการให้บริการ

3. มิติด้านประสิทธิภาพของการปฏิบัติราชการ

4. มิติด้านการพัฒนาองค์กร ซึ่งในมิตินี้ได้กำหนดตัวชี้วัดความสำเร็จ การบริหารความรู้ในองค์กรไว้ด้วย

นอกจากนั้นภายในองค์กรส่วนใหญ่มีลักษณะบางประการกล่าวคือ

1. เราทำผิดซ้ำซากในสิ่งเดิมๆ

2. ความรู้ของผู้เชี่ยวชาญ เมื่อลาออกไปความรู้ก็ไปกับตัวเขาด้วยทำให้องค์กรขาดความรู้กันไป

3. เรามีการปฏิบัติที่ดี (best practice) ที่มีในองค์กรหลายอย่างแต่ไม่มีการจัดการนำมาใช้ประโยชน์

4. เรามีความคิดริเริ่มซ้ำซ้อนกันหรือเรื่องเดิมซ้ำๆ กัน

อาจกล่าวโดยสรุปได้ว่า การบริหารจัดการความรู้ในองค์กรไม่เพียงเป็นข้อกำหนดที่ส่วนราชการต้องปฏิบัติ ในสาระสำคัญนี้หน่วยงานมีความจำเป็นต้องปรับตัวเปลี่ยนแปลงให้ทันกับยุคสมัยและคู่แข่ง โดยการนำและพัฒนาองค์ความรู้มาใช้ในการสร้างคนสร้างงาน สร้างฐานความรู้ไปสู่ประสิทธิภาพในทุกด้าน

#### การดำเนินงานการจัดการความรู้

วิจารณ์ พานิช (2547, หน้า 4) ได้จำแนกระดับความรู้ไว้ 4 ระดับ กล่าวคือ

1. Know-What เป็นความรู้เชิงทฤษฎีส่วนๆ นำมาใช้งานอาจได้ผลบ้าง ไม่ได้ผลบ้าง

2. Know-How เป็นความรู้ที่มีทั้งเชิงทฤษฎีและมีประสบการณ์การทำงานมา ระยะเวลาหนึ่ง ที่สามารถนำไปปรับให้เข้ากับสภาพแวดล้อมหรือบริบท

3. Know-Why เป็นความรู้ในระดับที่อธิบายเหตุผลได้ว่าทำไมความรู้จึงใช้ได้ผล ในบริบทหนึ่ง แต่ใช้ไม่ได้ผลในอีกบริบทหนึ่ง

4. Care-Why เป็นความรู้ในระดับคุณค่าความเชื่อซึ่งจะเป็นแรงขับเคลื่อนมาจาก ภายในจิตใจ แต่ต้องกระทำสิ่งนั้นๆ เพื่อเผชิญสถานการณ์

กระบวนการจัดการความรู้เป็นวงจรอย่างต่อเนื่อง เกิดการพัฒนาสม่ำเสมอ และเป็นเครื่องมือมิใช่เป้าหมาย

### การจัดการความรู้อย่างง่าย

วิจารณ์ พานิช (2547, หน้า 9) แนะนำให้การจัดการความรู้ไว้ 4 ประการ ได้แก่

1. ให้คนหลากหลายทักษะ หลากหลายวิธีคิดทำงานนั้นอย่างสร้างสรรค์ถ้าหากภายในองค์กรมีความเชื่อ หรือวิธีคิดแตกต่างกัน การจัดการจะมีพลังซึ่งความแตกต่างหลากหลายมีคุณค่ามากกว่าความเหมือน

2. ร่วมกันพัฒนาวิธีทำงานในรูปแบบใหม่ๆ เพื่อบรรลุประสิทธิผลที่กำหนดไว้ ประกอบด้วย การตอบสนองความต้องการของผู้รับบริการ หรือของสังคม หรือความต้องการที่กำหนดโดยผู้บริหารนวัตกรรม ชีดความสามารถ และประสิทธิภาพ

3. ทดสอบและการเรียนรู้ เนื่องจากกิจกรรมจัดการความรู้เป็นกิจกรรมสร้างสรรค์ซึ่งหมายถึง การคิดแบบหลุดโลก จึงต้องมีวิธีดึงกลับมาสู่ความเป็นจริงของโลก โดยทดลองทำเพียงน้อยๆ ถ้าล้มเหลวก็เสียหายไม่มากนัก ถ้าได้ผลดีก็ขยายให้มากขึ้น จนที่สุดขยายเป็นวิธีทำงานแบบใหม่ หรือได้การปฏิบัติที่ดีขึ้นใหม่นั้นเอง

4. การนำความรู้จากภายนอกอย่างเหมาะสมโดยต้องถือว่าความรู้จากภายนอกยังเป็นความรู้ที่ยัง “ดิบ” ต้องทำให้ “สุก” ให้พร้อมใช้ในบริบทของเรา โดยการเติมความรู้เชิงบริบทลงไปและเสริมด้วยประเด็นหาคำตอบ เช่น มีใครหรือเหตุการณ์ใดเป็นตัวกระตุ้นให้เกิดการพัฒนาจนเกิดการปฏิบัติที่ดีช่วงเวลาการพัฒนา (มีใครบ้างเข้ามามีส่วนร่วม ร่วมอย่างไร เกิดกระบวนการอะไรบ้างเป็นปัจจัยไปสู่ความสำเร็จ ความลำบากมีอะไรบ้าง เอาชนะอุปสรรคได้อย่างไร) ใช้ความรู้อะไรบ้างในการดำเนินกิจกรรม นำความรู้มาจากไหน คิดว่าหน่วยงานใดบ้างที่น่าจะเรียนรู้จากกิจกรรมกลุ่มของท่าน ได้ และความรู้อะไรบ้างที่พร้อมจะแลกเปลี่ยนกับเพื่อนร่วมงาน ในหน่วยงานอื่น ภายนอกองค์กร เป็นต้น

กระบวนการจัดการความรู้ (บดินทร์ วิจารณ์, 2547, หน้า 45 – 46) แนะนำองค์กรต่างๆ ไว้ 5 ขั้นตอน คือ

1. Define คือ การกำหนดชนิดของความรู้ที่ต้องการหลักๆ ขององค์กร
2. Create คือ การสร้างทุนปัญญาหรือการค้นหาใช้ประโยชน์จากสิ่งที่มีอยู่แล้ว การสอนงานภายในองค์กร และอาจต้องเสาะหาจากภายนอกหรือการเรียนรู้จากผู้อื่น
3. Capture คือ การเสาะหาและจัดเก็บองค์ความรู้ในองค์กรให้เป็นระบบ
4. Share คือ การแบ่งปันแลกเปลี่ยนเผยแพร่กระจาย ถ่ายโอนความรู้ หลายรูปแบบและหลายช่องทาง
5. Use คือ การใช้ประโยชน์ การนำไปประยุกต์ใช้งานให้เกิดผลสัมฤทธิ์และเกิดเป็นปัญญาปฏิบัติ

จาก 5 ขั้นตอนดังกล่าว ตั้งแต่การกำหนดความรู้ที่ต้องการการสร้างความรู้การเสาะหา จัดเก็บ การแบ่งปันแลกเปลี่ยนและการนำไปใช้ปฏิบัติงานในรรรมชาคองคักร มีปัจจัยที่เกือหนุน เป็นพื้นฐานอยู่แล้ว

การจัดการความรู้ประกอบด้วย 2 ส่วน คือ

1. ระบบการจัดเก็บ

2. กลุ่มความรู้

แนวทางพัฒนาที่เอื้อต่อการดำเนินงาน ดังนี้ (บดินทร์ วิจารณ์, 2547, หน้า 221 – 225)

1. การใฝ่รู้ใฝ่เรียน

2. การมีวิสัยทัศน์ร่วมกัน

3. การเรียนรู้เป็นทีม

4. โมเดลความคิดเป็นกรอบความคิดที่จะส่งผลต่อการเรียนรู้และเข้าใจ

5. การเสวนากัน

6. การคิดอย่างเป็นระบบ

ขั้นตอนการนำการจัดการความรู้ไปสู่การปฏิบัติ

ขั้นตอนการนำการจัดการความรู้ไปสู่การปฏิบัติมีดังนี้ (บดินทร์ วิจารณ์, 2547,

หน้า 241 – 244)

1. กำหนดและสร้างทีมงานจัดการองค์ความรู้ในองค์กร

2. กำหนดกลยุทธ์การจัดการความรู้ขององค์กร

3. ดำเนินการสำรวจระบบการจัดการความรู้ที่มีอยู่แล้วในองค์กร

4. คัดเลือกโดยการนำร่อง

5. พัฒนาโครงสร้างการจัดการความรู้ที่มีอยู่แล้วในองค์กร

6. คัดเลือกโดยการนำร่อง

7. พัฒนาโครงสร้างการจัดการความรู้ในองค์กร

8. กำหนดเทคโนโลยีสนับสนุนการจัดการ

ประโยชน์ที่พึงได้จากการจัดการความรู้

การจัดการความรู้เป็นแนวทางหนึ่งจะส่งเสริมให้องค์กรขับเคลื่อนเข้าสู่ทศวรรษที่ 4 แห่งพระราชบัญญัติการศึกษาแห่งชาติ พุทธศักราช 2542 และที่แก้ไขเพิ่มเติม (ฉบับที่ 2) พุทธศักราช 2545 กำหนดไว้ว่า “การศึกษา” หมายความว่า กระบวนการเรียนรู้เพื่อความเจริญงอกงามของบุคคล และสังคมโดยการถ่ายทอดความรู้ การฝึก การอบรม การสืบสานวัฒนธรรม การ

สร้างสรรค์จริยธรรมา ความก้าวหน้าทางวิชาการ การสร้างองค์ความรู้จากการจัดสภาพแวดล้อม สังคม การเรียนรู้และปัจจัยเกื้อหนุนให้บุคคลเรียนรู้อย่างต่อเนื่องตลอดชีวิต ดังนั้นการจัดการ ความรู้เป็นเครื่องมือการปฏิบัติงาน สนับสนุนงาน เป็นตัวช่วยในการปรับปรุงและสร้างผลงาน อย่างต่อเนื่อง เป็นส่วนหนึ่งของโครงการเสมอ เป็นพื้นฐานขององค์กร และจะช่วยในการ พัฒนาบุคลากร ก่อให้เกิดผลงานที่มีคุณภาพและผลสัมฤทธิ์สูงยิ่งขึ้น เป็นการเพิ่มพูนทุนความรู้ หรือทุนปัญญาเกิดเกลียวความรู้ ซึ่งจะช่วยให้หน่วยงานมีศักยภาพในการฟันฝ่าความยากลำบาก ปัญหาหรือความไม่แน่นอนในอนาคตได้ดียิ่งขึ้นและมีความสุขขณะทำงาน ทำให้ความรู้ใหม่เกิดขึ้น ต่อเนื่องตลอดเวลาการรู้เท่ากัน หน่วยงานจำเป็นตามข้อกำหนดของพระราชกฤษฎีกาหรือข้อบังคับ

การจัดระบบรวบรวมสะสมพัฒนาสร้างสรรค์ความรู้ใหม่ การแบ่งปันการเข้าถึงและ นำความรู้มาใช้ปฏิบัติงาน ทั้งนี้จะต้องได้รับการสนับสนุนจากผู้นำของส่วนราชการนั้น ประกอบ กับการเริ่มลงมือปฏิบัติ โดยผู้ปฏิบัติงานและสร้างทีมอย่างมีขั้นตอน พร้อมทั้งการสร้างบรรยากาศ แห่งการเรียนรู้และแบ่งปันจากปัญหาซ้ำซาก ปัญหาอุปสรรคเป็นเพียงความท้าทายให้กระทำอย่าง สนุกสนานและเป็นสุข โดยทำการจัดการความรู้ขับเคลื่อนไปสู่ขีดความสามารถสูงสุดของ ความสำเร็จ

## ตอนที่ 4 งานวิจัยที่เกี่ยวข้อง

### 4.1 งานวิจัยที่เกี่ยวกับการพัฒนามาตรฐานโรงเรียนร่วมพัฒนาวิชาชีพครู

อรุณี สติชัยภักติกุล และคณะ (2547) ได้ศึกษาและพัฒนามาตรฐานโรงเรียนร่วมพัฒนาวิชาชีพครู โดยใช้การวิจัยเชิงคุณภาพพร้อมกับวิจัยเชิงสำรวจ และวิจัยปฏิบัติการแบบมีส่วนร่วม ตามหลักการและขั้นตอนของเคมมิส และแมคแทคการ์ท (Kammi & MC Taggart) โรงเรียนที่เข้าร่วมโครงการวิจัยมีจำนวน 2 โรงเรียน ตามประกาศกระทรวงศึกษาธิการ 26 มีนาคม 2546 คือ โรงเรียนวัดพระมหาธาตุและโรงเรียนพรหมคีรีพิทยาคม สรุปผลการวิจัยได้ดังนี้

เกณฑ์มาตรฐานโรงเรียนร่วมพัฒนาวิชาชีพครูของมหาวิทยาลัยราชภัฏนครศรีธรรมราช ได้เกณฑ์มาตรฐาน 4 ด้าน 7 มาตรฐาน 34 ตัวบ่งชี้

#### 1. ด้านการบริหารจัดการมีเกณฑ์มาตรฐานย่อย 1 เกณฑ์ ดังนี้

มาตรฐานที่ 1 โรงเรียนมีระบบการบริหารจัดการที่สนับสนุนการฝึกประสบการณ์วิชาชีพครู มี 6 ตัวบ่งชี้ คือ

1.1 วิสัยทัศน์ พันธกิจ นโยบายและแผนของโรงเรียนที่เอื้อประโยชน์ต่อการฝึกประสบการณ์วิชาชีพครู

1.2 บุคลากรมีความรับผิดชอบและพัฒนางานในหน้าที่ของกระบวนการฝึกประสบการณ์วิชาชีพครู

1.3 การจัดทรัพยากรสนับสนุนกระบวนการฝึกประสบการณ์วิชาชีพครูของโรงเรียน

1.4 การใช้ระบบเทคโนโลยีสารสนเทศเพื่อการสื่อสาร (ICT) สนับสนุนการบริหารจัดการ การจัดการเรียนรู้และการศึกษาค้นคว้า

1.5 การนิเทศ ติดตามประเมินและปรับปรุงกระบวนการฝึกประสบการณ์วิชาชีพครู

1.6 ความก้าวหน้าในการพัฒนาการบริหารจัดการของโรงเรียนไปสู่องค์กรแห่งการเรียนรู้

#### 2. ด้านวิชาการมีเกณฑ์มาตรฐานย่อย 4 เกณฑ์ ดังนี้

มาตรฐานที่ 2 โรงเรียนเป็นผู้นำในการพัฒนาและใช้หลักสูตรการศึกษาขั้นพื้นฐาน มี 4 ตัวบ่งชี้ คือ

2.1 ความก้าวหน้าในการพัฒนาและ การใช้หลักสูตรการศึกษาขั้นพื้นฐานในระยะ 5 ปี

2.2 คุณลักษณะของผู้เรียนตามเป้าหมายของหลักสูตร

2.3 งานวิจัยที่เกี่ยวข้องกับการพัฒนาและ การใช้หลักสูตร

## 2.4 การเป็นแหล่งเรียนรู้ด้านการพัฒนาและการใช้หลักสูตรของโรงเรียน

มาตรฐานที่ 3 โรงเรียนเป็นผู้นำในการจัดการเรียนรู้ตามพระราชบัญญัติการศึกษาแห่งชาติ พุทธศักราช 2542 มี 3 ตัวบ่งชี้ คือ

3.1 การพัฒนานวัตกรรมเพื่อการจัดการเรียนรู้ที่เหมาะสมกับผู้เรียนและบริบทของโรงเรียน

3.2 แหล่งเรียนรู้ที่หลากหลายทันสมัยและเอื้อต่อการเรียนรู้

3.3 การมีส่วนร่วมของชุมชนในการจัดการเรียนรู้เพื่อพัฒนาผู้เรียนตาม

เป้าหมาย

3.4 การจัดกิจกรรมเพื่อพัฒนาพหุปัญญาของผู้เรียน

3.5 การวัดและประเมินผลตามสภาพจริง

3.6 การทำวิจัยเพื่อพัฒนาการเรียนรู้ของผู้เรียน

3.7 คุณลักษณะของนักเรียนตามเป้าหมายของโรงเรียน

3.8 การนำนวัตกรรมเพื่อการจัดการเรียนรู้ที่ครูพัฒนาขึ้นมาใช้ในกระบวนการ

ฝึกประสบการณ์วิชาชีพครู

มาตรฐานที่ 4 โรงเรียนเป็นแบบอย่างของชุมชนวิชาชีพมี 3 ตัวบ่งชี้ คือ

4.1 นโยบายและแผนเกี่ยวกับการส่งเสริมให้เกิดชุมชนวิชาชีพ

4.2 ความหลากหลายและต่อเนื่องของการจัดกิจกรรมชุมชนวิชาชีพ

4.3 การยอมรับขององค์กรวิชาชีพครูต่อชุมชนวิชาชีพ

มาตรฐานที่ 5 โรงเรียนและมหาวิทยาลัยมีการสร้างและแลกเปลี่ยน

องค์ความรู้ที่เป็นประโยชน์ต่อการพัฒนาวิชาชีพครูร่วมกันมี 3 ตัวบ่งชี้ คือ

5.1 การทำวิจัยร่วมกัน

5.2 การนำผลงานวิจัยที่ทำร่วมกันไปพัฒนาวิชาชีพครู

5.3 การจัดกิจกรรมแลกเปลี่ยนเรียนรู้

3. ด้านบุคลากรมีเกณฑ์มาตรฐานย่อย 1 เกณฑ์ ดังนี้

มาตรฐานที่ 6 โรงเรียนมีครูชั้นวิชาชีพเป็นแบบอย่างที่ดีให้นักศึกษามี 5 ตัวบ่งชี้ คือ

6.1 ความรู้ความสามารถด้านวิชาการและวิชาชีพเป็นที่ยอมรับ

6.2 ทักษะในการสอน การวิจัยและการแก้ปัญหานักเรียน

6.3 การประเมินและปรับปรุงงานในความรับผิดชอบ

6.4 จริยธรรมแห่งวิชาชีพครู

6.5 การพัฒนาตนทันต่อความก้าวหน้าแห่งวิชาชีพครู

#### 4. ด้านผลการร่วมพัฒนาวิชาชีพครูของโรงเรียนมีเกณฑ์มาตรฐานย่อย 1 เกณฑ์

ดังนี้

มาตรฐานที่ 7 โรงเรียนพัฒนาศักยภาพของนักศึกษาให้เป็นครูที่มีปรีชาสามารถตามเป้าหมายของหลักสูตรมี 5 ตัวบ่งชี้ คือ

7.1 ข้อมูลพื้นฐานเกี่ยวกับสภาพและความต้องการในการพัฒนาวิชาชีพครูของนักศึกษา

7.2 การจัดกิจกรรมพัฒนาความรู้และทักษะทางวิชาชีพครูให้กับนักศึกษาตามหลักสูตรและความต้องการของนักศึกษา

7.3 การจัดกิจกรรมพัฒนาด้านจริยธรรมแห่งวิชาชีพ

7.4 การนิเทศ ติดตามและประเมินผลการฝึกประสบการณ์วิชาชีพอย่าง

กัลยาณมิตร

7.5 ความเป็นครูที่มีปรีชาสามารถของนักศึกษา

2. ผลการพัฒนาโรงเรียนร่วมพัฒนาวิชาชีพครูที่ดำเนินการผ่านมาโรงเรียนทั้ง 2 โรงเรียน ได้จัดทำแผนกลยุทธ์และแผนปฏิบัติการในการพัฒนาครูและโรงเรียน ไปสู่เกณฑ์มาตรฐานโรงเรียนร่วมพัฒนาวิชาชีพครู ในการจัดกิจกรรมพัฒนาครู คณะวิจัยของแต่ละโรงเรียนร่วมกับผู้บริหารได้เลือกจัดกิจกรรมอบรมการวิจัยเพื่อพัฒนาการเรียนรู้ให้กับครูทั้ง 2 โรงเรียนก่อน เนื่องจากยังเป็นจุดอ่อนและเป็นความรู้ความสามารถสำคัญในการพัฒนาการเรียนรู้ของนักเรียนที่ครูต้องมี ผลการอบรม พบว่า คณะครูมีความต้องการในระดับพึงพอใจโดยรวมอยู่ในระดับมากที่สุดและจากการติดตามผลภายหลังการอบรม คณะครูอาจารย์โรงเรียนพรหมคีรีพิทยาคมเสนอเค้าโครงการทำวิจัยจำนวน 81 คน ส่วนโรงเรียนวัดพระมหาธาตุคณะครูแต่ละสายชั้นประชุมและสรุปปัญหาที่จะนำมาแก้ไขหรือพัฒนาการเรียนการสอน ครูแต่ละชั้นดำเนินการวิจัยปฏิบัติการในชั้นเรียน

3. บทเรียนที่ได้เรียนรู้จากการดำเนินงานวิจัยตามโครงการทั้ง 2 ระยะ พบว่า 1. ด้านการพัฒนาอาจารย์และครูในโรงเรียนควรใช้การเรียนรู้ทฤษฎีควบคู่กับการปฏิบัติ และต้องใช้เวลาในการเรียนรู้ 2. ด้านกระบวนการวิจัยปฏิบัติการแบบมีส่วนร่วมต้องมีเป้าหมายแผนงานการมอบหมายงานที่ชัดเจน ยึดหยุ่นได้ตามความจำเป็นต้องนำมาพูดคุยซ้ำ ๆ มีการจดบันทึกข้อมูลที่เป็นระบบมีรายละเอียดมากพอที่จะนำมาเขียนรายงานการวิจัยได้ 3. ด้านการผลิตและพัฒนาครู โรงเรียนและชุมชนยังให้การยอมรับบทบาทหน้าที่ในการผลิตครูและการเป็นผู้นำทางวิชาการของมหาวิทยาลัยราชภัฏ โรงเรียน และชุมชน ยังคาดหวังให้มหาวิทยาลัยจะต้องเตรียมนักศึกษาได้อย่างมีคุณภาพมีความพร้อมก่อนออกฝึกประสบการณ์วิชาชีพครูทั้งด้านความรู้ ทักษะวิชาชีพครูและคุณธรรมจริยธรรม โดยเฉพาะความประพฤติของนักศึกษา ดังนั้น การผลิตครูในอนาคตต้องเป็นการผลิต

ครูแบบมีส่วนร่วมของบุคลากรที่เกี่ยวข้องนำนักความรับผิดชอบของโรงเรียนร่วมพัฒนาวิชาชีพครูสู่การพัฒนา นักศึกษาให้เป็นครูดีและครูเก่ง ขั้นตอนการพัฒนาครูและโรงเรียนคือ สร้างความเข้าใจ สำรวจบริบท กำหนดแผนปฏิบัติและร่วมพัฒนาสู่เกณฑ์

#### 4.2 งานวิจัยที่เกี่ยวข้องกับนักศึกษาฝึกประสบการณ์วิชาชีพครู

วาสนา กิรติจำเริญ (2523) ได้ศึกษาสมรรถภาพในการสอน โดยเน้นผู้เรียนเป็นศูนย์กลางของนิสิตฝึกสอน ชั้นปีที่ 4 ปีการศึกษา 2542 สาขาวิทยาศาสตร์ มหาวิทยาลัยเกษตรศาสตร์ ด้านกำหนดจุดประสงค์ ด้านการจัดกิจกรรมการเรียนการสอนและการวัดและประเมินผล ผลการวิจัยพบว่า 1. นิสิตฝึกสอนมีความคิดเห็นว่าคุณเองมีสมรรถภาพในการสอนโดยเน้นนักศึกษาเป็นศูนย์กลาง ด้านกำหนดจุดประสงค์ ด้านกำหนดเนื้อหา ด้านการวิจัย ด้านกิจกรรมการเรียนการสอน และด้านการวัดและประเมินผล อยู่ในระดับปานกลาง 2. อาจารย์พี่เลี้ยงและนักเรียนมีความคิดเห็นว่าคุณมีสมรรถภาพในการสอนโดยเน้นนักเรียนเป็นศูนย์กลางด้านกำหนดจุดประสงค์ ด้านกำหนดเนื้อหา ด้านการจัดกิจกรรมการเรียนการสอนและด้านการวัดและประเมินผลอยู่ในระดับมาก 3. ความคิดเห็นระหว่างอาจารย์พี่เลี้ยงและนักเรียนเกี่ยวกับสมรรถภาพในการสอนโดยเน้นนักเรียนเป็นศูนย์กลางของนิสิตฝึกสอน ไม่แตกต่างกันและอยู่ในระดับมากทุกด้าน

วิชิต สุรัตน์เรืองชัย และชลันดา พันธุ์พานิช (2546, หน้า 85 – 93) ได้ศึกษาความคิดเห็นของนิสิตที่มีต่อการจัดการฝึกสอนของคณะศึกษาศาสตร์ มหาวิทยาลัยบูรพา พบว่า นิสิตส่วนใหญ่มีความคิดเห็นว่าการจัดการฝึกสอนของคณะศึกษาศาสตร์ควรจัดในภาคต้นของปีการศึกษาโรงเรียนที่เป็นหน่วยฝึกควรตั้งอยู่ในเขตเทศบาล เป็นโรงเรียนขนาดกลาง สังกัดกรมสามัญศึกษา ระดับการศึกษาที่เห็นว่าควรจัดให้ไปฝึกสอนมากที่สุด ได้แก่ ระดับมัธยมศึกษา สำหรับประโยชน์ที่ได้รับจากการไปฝึกสอนนิสิตส่วนใหญ่มีความคิดว่า ได้ประโยชน์หลายประการ ได้แก่ ได้รับความรู้เกี่ยวกับการเขียนแผนการสอนและการจัดกิจกรรมการเรียนการสอน รู้จักวางแผนในการปฏิบัติงานมีความอดทนอดกลั้น สามารถควบคุมอารมณ์ได้ดี มีเหตุผลในการตัดสินใจแก้ปัญหาที่เกิดขึ้น และมีทัศนคติที่ดีต่อวิชาชีพครูเพิ่มขึ้น นิสิตส่วนใหญ่ต้องการได้รับข่าวสารที่รวดเร็ว ชัดเจนจากทางมหาวิทยาลัย ต้องการให้โรงเรียนฝึกสอนแนะนำเรื่องการเขียนแผนการสอนและการจัดการเรียนการสอน รวมทั้งแนวทางการแก้ไขเรื่องการเขียนแผนการสอนและการจัดการเรียนการสอนรวมทั้งแนวทางการแก้ไขข้อผิดพลาดที่เกิดขึ้นระหว่างฝึกสอน ได้แก่

ปัญหาปริมาณงานที่ได้รับมอบหมาย ความสามารถในการเขียนแผนการสอน และข้อเสนอแนะของนิสิต คือ ควรมีการตกลงระหว่างคณะศึกษาศาสตร์และโรงเรียนถึงการปฏิบัติหน้าที่ของนิสิตว่าครอบคลุมถึงเรื่องอะไรบ้าง เพราะบางโรงเรียนอาจารย์ที่เลี้ยงใช้งานมากเกินไป

ศุทธิดา จันทรมณี (2540) ศึกษาการจัดฝึกประสบการณ์วิชาชีพครูในมหาวิทยาลัยราชภัฏเชียงราย ผลการศึกษาปรากฏดังนี้ ในการดำเนินการจัดฝึกประสบการณ์วิชาชีพครู ควรมีแผนงานซึ่งทุกฝ่ายมีส่วนร่วมและแผนงานมีความชัดเจน มีการชี้แจงนโยบายและวัตถุประสงค์ให้ทุกฝ่ายทราบ ก่อนการปฏิบัติในมหาวิทยาลัย ควรมีวัสดุอุปกรณ์และยานพาหนะให้เพียงพอแก่การดำเนินงาน พร้อมทั้งมีการประสานงานที่สม่ำเสมอ มีการชี้แจงและกำหนดแนวปฏิบัติในการนิเทศให้ทุกฝ่าย เข้าใจบทบาทหน้าที่ของตนเอง โดยจัดทำคู่มือที่ดีเพื่อประสานความเข้าใจ ควรกำหนดสัดส่วน จำนวนนักศึกษากับจำนวนอาจารย์นิเทศก์ ควรกำหนดสัดส่วนการให้คะแนนนักศึกษาฝึกสอนที่แตกต่างกัน สำหรับผู้นิเทศก์ที่มีสถานภาพแตกต่างกัน ควรมีการแจ้งให้นักศึกษาทราบหลักเกณฑ์การประเมินผล ควรมีการกำหนดภาระงานให้พอเหมาะกับเวลาในการปฏิบัติงาน เพื่อประสิทธิภาพของงาน ส่วนการเตรียมความพร้อมแก่นักศึกษาในแต่ละด้าน คือ ด้านเนื้อหา ทักษะ เทคนิคการสอน สื่ออุปกรณ์ ควรเตรียมอย่างเพียงพอแก่การนำไปปฏิบัติจริง เป็นการสร้างความเชื่อมั่นในตนเองแก่นักศึกษา

ศุขรัก สร้อยทอง (2543) ศึกษาความสัมพันธ์ระหว่างความรู้วิชาภาษาไทย ความวิตกกังวลในการสอนของนักศึกษาฝึกประสบการณ์วิชาชีพครู มหาวิทยาลัยราชภัฏ กรุงเทพมหานคร ผลการวิจัยสรุปได้ว่า 1. ความรู้วิชาภาษาไทยมีความสัมพันธ์ในทางลบกับความวิตกกังวลในการสอนของนักศึกษาฝึกประสบการณ์วิชาชีพครู มหาวิทยาลัยราชภัฏ กรุงเทพมหานคร อย่างมีนัยสำคัญทางสถิติที่ระดับ .01 2. ความรู้วิชาภาษาไทย มีความสัมพันธ์กับสมรรถภาพด้านการสอน ภาษาไทยของนักศึกษาฝึกประสบการณ์วิชาชีพครู สถาบันราชภัฏ กรุงเทพมหานคร 3. ความวิตกกังวลในการสอนมีความสัมพันธ์เชิงผกผันกับสมรรถภาพ ด้านการสอนภาษาไทยของนักศึกษาฝึกประสบการณ์วิชาชีพครู มหาวิทยาลัยราชภัฏ กรุงเทพมหานคร

ทิพย์วัลย์ นุ่มประเสริฐ (2542) ศึกษาปัญหาการจัดการฝึกประสบการณ์วิชาชีพครูในโรงเรียนสังกัดกรมสามัญศึกษา จังหวัดฉะเชิงเทรา ผลการวิจัยพบว่า ปัญหาการจัดการฝึกประสบการณ์วิชาชีพครู ตามความคิดเห็นของนักศึกษา อาจารย์ที่เลี้ยงและอาจารย์นิเทศก์ มีปัญหามากในเรื่องการให้นักศึกษาสอนในระดับชั้นมัธยมศึกษาตอนปลาย นอกจากนี้อาจารย์นิเทศก์ยังพบว่า มีปัญหามากในเรื่องการจัดกิจกรรมได้ตรงตามแผนการสอน จุดประสงค์และเนื้อหาการปกครองควบคุมชั้นเรียน และการปรับแก่นักเรียนที่มีผลการเรียนต่ำ เมื่อเปรียบเทียบความคิดเห็นของนักศึกษากับอาจารย์ที่เลี้ยงเกี่ยวกับปัญหาการจัดการฝึกประสบการณ์วิชาชีพครู พบว่า การวิจัย

ครั้งนี้มีวัตถุประสงค์เพื่อศึกษาความต้องการการนิเทศการฝึกประสบการณ์วิชาชีพครูของนักศึกษาฝึกสอน มหาวิทยาลัยราชภัฏกลุ่มรัตนโกสินทร์ กลุ่มตัวอย่างเป็นนักศึกษาที่ออกฝึกประสบการณ์วิชาชีพครูเต็มรูป ของมหาวิทยาลัยราชภัฏกลุ่มรัตนโกสินทร์ ในปีการศึกษา 2545 จำนวน 315 คน เครื่องมือที่ใช้ในการวิจัยครั้งนี้เป็นแบบสอบถามเกี่ยวกับความต้องการการนิเทศการฝึกประสบการณ์วิชาชีพครูของนักศึกษาฝึกสอนในด้านการสอนแตกต่างกันอย่างมีนัยสำคัญทางสถิติที่ระดับ .05 โดยอาจารย์พี่เลี้ยงมีความคิดเห็นว่ามีปัญหาการจัดการฝึกประสบการณ์วิชาชีพครู โดยเฉลี่ยสูงกว่านักศึกษา จากผลการวิจัยสนับสนุนให้เห็นว่า นักศึกษาฝึกประสบการณ์วิชาชีพครู ต้องการความช่วยเหลือและการสนับสนุนการฝึกประสบการณ์วิชาชีพครู ดังนั้น อาจารย์นิเทศก์ และผู้วิจัยมีข้อเสนอแนะให้โรงเรียนที่เป็นหน่วยฝึกประสบการณ์วิชาชีพครู ควรวางแผนทางการฝึกประสบการณ์วิชาชีพครู เพื่อเป็นการพัฒนาการจัดการฝึกประสบการณ์วิชาชีพครูต่อไป

#### 4.3 งานวิจัยที่เกี่ยวข้องกับการพัฒนากระบวนการเรียนรู้

ไพโรจน์ ขวัญคง และสุครักษ์ แก้วระงับ (2546) ได้ศึกษาผลการเรียนรู้โดยการจัดกิจกรรมการเรียนรู้แบบบูรณาการจากการใช้แหล่งเรียนรู้และภูมิปัญญาท้องถิ่น : กรณีศึกษานักเรียนชั้นมัธยมศึกษาปีที่ 4 โรงเรียนทุ่งยางแดงพิทยาคม ผลการวิจัยพบว่าจากการประเมินกระบวนการเรียนรู้ และผลการประเมินผลการเรียนรู้ที่คาดหวังของกลุ่มสาระการเรียนรู้ตามหลักสูตรเปรียบเทียบก่อนและหลังการจัดกิจกรรมการเรียนรู้แตกต่างที่ระดับนัยสำคัญทางสถิติ 0.01 ผลจากการประเมินการอ่านคิดวิเคราะห์ และการเขียน เปรียบเทียบเกณฑ์กำหนดที่ร้อยละ 80 แตกต่างมีระดับนัยสำคัญทางสถิติ 0.05 ผลการประเมินคุณลักษณะ เปรียบเทียบกับเกณฑ์ที่กำหนดที่ร้อยละ 80 ไม่แตกต่างกัน ผลการสำรวจความคิดเห็นต่อการจัดกิจกรรมการเรียนรู้จากภูมิปัญญาท้องถิ่น พบว่าวิทยากรภูมิปัญญาท้องถิ่นมีความภูมิใจที่โรงเรียนเห็นคุณค่าของท้องถิ่น อยากให้สถานศึกษาต่างๆ ในท้องถิ่นใช้ประโยชน์ในการจัดการเรียนรู้ให้มากขึ้น และนำผลจากการเรียนรู้สร้างประโยชน์ในท้องถิ่นด้วยการสำรวจความเห็นของครูผู้สอนที่มีต่อการจัดกิจกรรมการเรียนรู้ พบว่า ครูผู้สอนเห็นว่าเป็นการจัดการเรียนรู้ที่เน้นผู้เรียนเป็นสำคัญ แต่มีปัญหาที่ครูผู้สอนไม่ชัดเจนในการวิเคราะห์หลักสูตรและการวางแผนการจัดกิจกรรมการเรียนรู้ การสำรวจความคิดเห็นของผู้เรียน พบว่า ผู้เรียนสนใจและอยากให้จัดกิจกรรมการเรียนรู้แบบนี้ โดยผู้ปกครองสนับสนุนและอยากให้โรงเรียนสนับสนุนงบประมาณ

จารุวรรณ บุญสิทธิ์ (2544) ได้พัฒนาและศึกษาผลการจัดกระบวนการเรียนรู้ การวัดและประเมินผลที่ตอบสนองต่อการพัฒนาหุปัญญา ของนักเรียนชั้นประถมศึกษาปีที่ 1 โดยใช้รูปแบบการวิจัยเชิงปฏิบัติการของเคมมิสและแมคแทคคาร์ท ทดลอง 3 วงจร สรุปผลการวิจัยได้ดังนี้

1. การพัฒนากระบวนการเรียนรู้ การวัดและประเมินผลที่ตอบสนองต่อการพัฒนาพหุปัญญาของนักเรียนชั้นประถมศึกษาปีที่ 1 ซึ่งผู้วิจัยสังเคราะห์ขึ้น ประกอบด้วย 4 ขั้นตอน คือ การวิเคราะห์ ผู้เรียนหรือการรู้จักผู้เรียนเป็นรายกลุ่ม การออกแบบและจัดทำแผนการเรียนรู้ การจัดกิจกรรมการเรียนรู้ และการประเมินและปรับปรุงพัฒนาผู้เรียน

2. การจัดกระบวนการเรียนรู้ การวัดและประเมินผลที่มีผลต่อการพัฒนาพหุปัญญาของนักเรียนชั้นประถมศึกษาปีที่ 1 ดังต่อไปนี้

2.1 นักเรียนทุกคนมีพฤติกรรมการเรียนรู้ด้านความกระตือรือร้นในการเรียนด้านความสามารถในการทำงานกลุ่ม อยู่ในระดับคุณภาพ 3 ส่วนด้านความรับผิดชอบต่อการเรียนนักเรียนร้อยละ 91 มีพฤติกรรมอยู่ในระดับคุณภาพ 3

2.2 พัฒนาการทางสมองตามแนวทฤษฎีพหุปัญญาของการ์คนเนอร์ พบว่า นักเรียนทุกคนมีพัฒนาการสูงขึ้นในทุกด้าน โดยเฉพาะอย่างยิ่งด้านภาษาและภาษาสื่อความหมาย ด้านการเคลื่อนไหวทางกาย ด้านความสัมพันธ์ระหว่างบุคคล และด้านการเข้าใจในธรรมชาติ นักเรียนทุกคนมีพัฒนาการอยู่ในระดับคุณภาพ 3 หรือ 4

นอกจากนี้ยังพบว่า นักเรียนร้อยละ 18 มีความสามารถเด่น 6 ด้าน และร้อยละ 27 มีความสามารถเด่นเพียงด้านเดียว โดยนักเรียนส่วนใหญ่ร้อยละ 64 มีความสามารถเด่นด้านความสัมพันธ์ระหว่างบุคคล รองลงมา คือ ด้านการเห็นและมิติตำแหน่ง ด้านภาษาและการสื่อความหมาย และด้านการเข้าใจในธรรมชาติ คิดเป็นร้อยละ 50, 45 และ 41 ตามลำดับ

จิรนนท์ บุญเรือน (2544) ได้ศึกษาผลของการสอน โดยใช้รูปแบบการเรียนการสอนชิปปาที่เน้นกระบวนการเรียนรู้ทางภาษาที่มีต่อผลสัมฤทธิ์ทางการเรียนและเจตคติต่อการเรียนภาษาไทยของนักเรียนชั้นประถมศึกษาปีที่ 3 โรงเรียนอานวยศิลป์ ผลการวิจัยสรุปได้ดังนี้ คะแนนผลสัมฤทธิ์ทางการเรียนภาษาไทยของนักเรียนที่ได้รับการสอนโดยใช้รูปแบบการเรียนการสอนชิปปาที่เน้นกระบวนการเรียนรู้ทางภาษาสูงกว่านักเรียนที่ได้รับการสอนตามปกติอย่างมีนัยสำคัญทางสถิติที่ระดับ .05 และคะแนนเจตคติที่มีต่อการเรียนภาษาไทยของนักเรียนที่ได้รับการสอนโดยใช้รูปแบบการเรียนการสอนชิปปาที่เน้นกระบวนการเรียนรู้ทางภาษาสูงกว่านักเรียนที่ได้รับการสอนตามปกติอย่างมีนัยสำคัญทางสถิติที่ระดับ .05

บุญรินทร์ คำหุ้ง (2544) ได้ศึกษาบทบาทครูศิลปศึกษาในการจัดกระบวนการเรียนรู้ เพื่อส่งเสริมการอนุรักษ์ศิลปกรรมไทย ตามการรับรู้ของครูศิลปศึกษาในโรงเรียนระดับมัธยมศึกษาตอนปลาย สังกัดกรมสามัญศึกษาในกรุงเทพมหานคร ร้อยละ 80.3 ผลการวิจัยพบว่าครูศิลปศึกษามีบทบาทในการจัดกระบวนการเรียนรู้ศิลปกรรมไทยระดับมาก ได้แก่ ด้านการวัดประเมินผล เน้นประสิทธิผลจากผลงานนักเรียน และด้านการจัดบรรยากาศและสภาพแวดล้อมใน

การเรียนรู้เน้นให้นักเรียนได้ปฏิบัติงานอย่างอิสระ ส่วนบทบาทที่ปฏิบัติในระดับปานกลาง ได้แก่ ด้านการกำหนดวัตถุประสงค์การเรียนรู้ เน้นให้นักเรียนสามารถสร้างสรรค์ผลงานศิลปกรรมไทยได้ ด้านการกำหนดเนื้อหา เน้นเนื้อหาเรื่องจิตรกรรมไทย ด้านการใช้สื่อการสอน เน้นใช้สื่อรูปภาพศิลปกรรมไทย ด้านการดำเนินกิจกรรมและวิธีการเรียนรู้เน้นให้นักเรียนฝึกปฏิบัติงาน การปฏิบัติตนเพื่อส่งเสริมการอนุรักษ์ เน้นอบรม ปลุกฝังจิตสำนึกให้นักเรียนเห็นคุณค่าของศิลปกรรมไทย ควบคู่กับการสอน ด้านความคิดเห็นพบว่าครูศิลปศึกษามีบทบาทและมีส่วนร่วมในการอนุรักษ์ศิลปกรรมไทยเป็นอย่างมาก โดยเน้นการสอนที่ปลุกฝังจิตสำนึกให้เห็นคุณค่าของศิลปะไทย ศิลปกรรมไทยถือเป็นเอกลักษณ์ของชาติ การอนุรักษ์จะทำให้เกิดความชื่นชมและภาคภูมิใจ ควรควรปฏิบัติตนให้ เหมาะสมกับความเป็นไทย กิจกรรมที่ครูเคยจัด คือ นำนักเรียนไปทัศนศึกษาตามแหล่งศิลปกรรมไทยต่างๆ การจัดกระบวนการเรียนรู้โดยเน้นเด็กเป็นสำคัญนั้น ครูศิลปศึกษาเห็นว่ามีความเหมาะสม โดยเรียนศิลปะไทยจะทำให้มีสมาธิและมีจิตใจละเอียดอ่อน เด็กจะได้รับประสบการณ์ตรงจากภูมิปัญญาในท้องถิ่น ส่วนปัญหาสำคัญในการอนุรักษ์ เกิดจากครูและนักเรียน ไม่สนใจศิลปะไทย อีกทั้งความเจริญทางเทคโนโลยีและวัฒนธรรมต่างชาติมีมากเกินไป ครูควรค่อยๆ โน้มน้าวและให้เด็กได้เรียนอย่างเสรี และคอยสอดแทรกเนื้อหาศิลปะไทย ในการสอนเสมอ นโยบายการศึกษาด้านศิลปะและวัฒนธรรมควรชัดเจน และทุกคนควรมีบทบาทและมีส่วนร่วมในการอนุรักษ์ศิลปกรรมไทย

สวรินทร์ วิโรจน์ชูฉัตร (2541) ศึกษาการพัฒนาการอ่านงานวรรณกรรมโดยใช้กระบวนการเรียนรู้แบบร่วมมือในชั้นเรียนภาษาฝรั่งเศส สำหรับนักเรียนชั้นมัธยมศึกษาปีที่ 6 โรงเรียนต้นดู่ฝรั่ง ชีสาขาวีร คอนแวนต์ จากผลการวิจัยพบว่าแบบฝึกทักษะที่ผู้วิจัยสร้างขึ้นนี้มีประสิทธิภาพ 78.06/78.62 ซึ่งสูงกว่าเกณฑ์มาตรฐาน 70/70 ที่ตั้งไว้ รวมทั้งเปรียบเทียบคะแนนความก้าวหน้าทางการเรียนที่ได้ จากการทดสอบก่อนเรียนและหลังเรียน ซึ่งแตกต่างกันอย่างมีนัยสำคัญทางสถิติที่ระดับ .01 จึงกล่าวได้ว่าแบบฝึกทักษะเพื่อพัฒนาการอ่านวรรณกรรมที่สร้างขึ้นสามารถนำไปใช้ได้อย่างมีประสิทธิภาพ

ทิสนา แจมมณี และคณะ (2544) ได้ศึกษาการพัฒนากระบวนการเรียนรู้กรณีศึกษา โรงเรียนเทศบาล 2 (วัดคูหาสวรรค์) ได้สรุปผลการวิจัยในส่วนที่เกี่ยวกับการพัฒนากระบวนการเรียนรู้ของโรงเรียนที่ได้รับ โครงการปฏิรูปการศึกษาเป็นระบบทั้งโรงเรียน เพื่อการเรียนรู้แบบมีส่วนร่วมและเสริมสร้างทักษะชีวิตเพื่อป้องกัน โรคเอดส์ขององค์การยูนิเซฟ เมื่อปีพุทธศักราช 2540 โครงการให้การอบรมครูทั้งโรงเรียนเป็นระยะอย่างต่อเนื่อง ตลอดปีจำนวน 14 ครั้ง กิจกรรมการอบรมมีลักษณะผู้เรียนเป็นศูนย์กลาง โดยใช้กระบวนการ กลุ่มและกระบวนการสร้างความรู้ ทำให้ครูเข้าใจกระบวนการเรียนการสอนแบบผู้เรียนเป็นสำคัญ มีเจตคติที่มีต่อการเรียนรู้และนำความรู้มา

ใช้จัดกิจกรรมในชั้นเรียน ครูพบว่านักเรียนเรียนอย่างสนุกสนาน นักเรียนได้คิดได้ค้นคว้าหาความรู้ด้วยตนเอง ได้ลงมือปฏิบัติจนเกิดความเข้าใจ ครูเหนื่อยในการเตรียมแผนการสอนแต่ดีใจที่นักเรียนมีความเปลี่ยนแปลงไปในทางที่ดี โรงเรียนได้รับการยอมรับจากผู้ปกครองและชุมชน ครูได้รับรางวัลดีเด่น และโรงเรียนได้เป็น โรงเรียนตัวแทน นำร่องการปฏิรูปการเรียนรู้ของโรงเรียนเทศบาลทั่วไป การพัฒนากระบวนการเรียนรู้ของโรงเรียนเกิดการบริหารจัดการของผู้บริหารที่นำหลักการบริหารที่เป็นระบบครบวงจรคุณภาพเข้ามาใช้ในการดึงครูให้เข้ามามีส่วนร่วมในกิจกรรมต่างๆ ของโรงเรียนและร่วมเรียนรู้ความเคลื่อนไหวทางการศึกษาที่ ผู้บริหารมักนำมาเล่าให้ครูฟังในการประชุมอยู่เสมอ ทำให้ครูตื่นตัว และรับรู้ความเป็นไปของการเรียนการสอน ตลอดเวลา ผู้บริหารได้ส่งเสริมให้ครูไปสมัครเป็นครูแกนนำของสถาบันราชภัฏเข้ารับการอบรมความรู้ต่างๆ ครูได้นำความรู้ที่ได้รับจากแหล่งต่างๆ มาเตรียมการสอน เขียนแผนการสอนโดยใช้รูปแบบการเรียนการสอนแบบมีส่วนร่วมมาใช้ในการร่วมกับนวัตกรรมต่างๆ จัดเป็น กิจกรรมการเรียนรู้ตามโครงการของยูนิเซฟจะมีผู้มาดูแลติดตามนิเทศอยู่เป็นประจำ จึงได้รับการแนะนำและแก้ไขกิจกรรมการเรียนรู้อยู่ตลอดเวลา มีครูกลุ่มหนึ่งที่สนใจการจัดกิจกรรมการเรียนรู้และทำได้คล่อง ผู้บริหารจึงให้เป็นครูแกนนำจัดเป็นคณะวิทยากรออกไปให้ความรู้แก่โรงเรียนอื่นๆ จึงทำให้การจัดกิจกรรมการเรียนรู้แบบผู้เรียนเป็นสำคัญ ขยายไปหลายชั้นเรียนเกือบทั่วโรงเรียน

สรุทธิ์ วรอินทร์ และคณะ (2543) ศึกษาเรื่องการวิจัยเพื่อพัฒนากระบวนการเรียนรู้ในชุมชน : มิติด้านการปฏิรูปการศึกษา มีผลการวิจัยการศึกษาสภาพแวดล้อมของโรงเรียนโดยการศึกษาเอกสารและสัมภาษณ์ จากข้อมูลพบว่าสภาพแวดล้อมของโรงเรียนบ้านท่าเสาดีมีความพร้อมในการเข้าร่วมในโครงการพัฒนากระบวนการเรียนรู้ ประกอบกับเป็นความมุ่งมั่นของผู้อำนวยการ โรงเรียนมีความมุ่งมั่นเพื่อพัฒนาการเรียนการสอนของครู และเมื่อสำรวจความมุ่งมั่นในการพัฒนา พบว่าร้อยละ 82.67 มีความมุ่งมั่นที่จะพัฒนากระบวนการเรียนการสอน ดังนี้ (1) พัฒนาการสอนแบบยึดนักเรียนเป็นศูนย์กลาง (2) พร้อมทั้งจะเข้ารับการอบรมสัมมนาการสอนที่ยึดผู้เรียนเป็นศูนย์กลาง (3) ต้องการหาความรู้ในการใช้คอมพิวเตอร์เพื่อการเรียนการสอน (4) ติดตามการเปลี่ยนแปลงเกี่ยวกับการศึกษา (5) ติดตามความก้าวหน้าในการปฏิรูปการศึกษา (6) แสวงหาความรู้และความเชี่ยวชาญในวิชาที่สอน (7) ใช้การวัดและการประเมินตามสภาพจริง (8) ใช้กระบวนการวิจัยในการสอนในชั้นเรียน

นอกจากนั้นยังมีการวิเคราะห์ตนเอง หากจุดดีข้อได้เปรียบ จุดอ่อน และอุปสรรคด้วยเทคนิคการวิเคราะห์บริบท (swot analysis technique) แล้วนำผลจากการวิเคราะห์ และความต้องการความช่วยเหลือ นำมาปรับเปลี่ยนกระบวนการทัศน์ จากการจัดอบรมเชิงปฏิบัติการเป็นเวลา 3 วัน โดยใช้กระบวนการการสร้างอนาคตร่วมกัน (future search conference - FSC) พร้อมกับพา

ไปดูตัวอย่างโรงเรียนวัฒนา ภายหลังจากอบรม ครูผู้สอน ร้อยละ 70 ให้ความเห็นว่าตนเองสามารถปรับเปลี่ยนกระบวนการเรียนการสอนของตนเองได้ โดยมีครูผู้สอนที่สมัครใจเข้าร่วมในโครงการพัฒนากระบวนการเรียนการสอนด้วยการวิจัยแบบมีส่วนร่วม จำนวน 11 คน จึงมีโครงการวิจัยในชั้นเรียน 11 โครงการ เพื่อพัฒนาคุณภาพการเรียนการสอน ดำเนินการทดลองจริงในภาคเรียนที่ 1 และภาคเรียนที่ 2 ของปีการศึกษา 2543 และคณะผู้วิจัยได้นิเทศและติดตามผลรวมทั้งสิ้น 4 ครั้ง ภายหลังจากพัฒนาการเรียนการสอนด้วยการวิจัยในชั้นเรียนส่งผลต่อการเปลี่ยนแปลงกระบวนการเรียนรู้ในโรงเรียน ต่อครูผู้สอน ต่อนักเรียน ต่อโรงเรียน และชุมชนไปในทางที่ดี ทำให้โรงเรียนเกิดความเชื่อมั่นและศรัทธา และพร้อมที่จะให้ความร่วมมือและช่วยเหลือเต็มที่

#### 4.4 งานวิจัยที่เกี่ยวข้องกับการประเมินผลจากสภาพจริง

บาบารา (Barbara, 1977, p. 288 อ้างถึงในรัตนภรณ์ แสงกระจ่าง, 2544, หน้า 20) ทำการวิจัยเพื่อศึกษาความคิดเห็นของครูเกี่ยวกับการใช้วิธีการประเมินแนวใหม่ เช่น วิธีการประเมินโดยใช้แฟ้มสะสมงาน เพื่อจะพิจารณาการรับรู้ของครูด้านการใช้ข้อมูลเกี่ยวกับการวัดไปเสริมสร้างนักเรียนว่า ควรจะได้รับตามหลักสูตรและการจัดการเรียนการสอนขึ้นมาและยังช่วยจำแนกความต้องการของเด็กเป็นกรณีพิเศษและพัฒนาการสื่อสารกับผู้ปกครองว่าเป็นอย่างไร อีกทั้งในการจัดทำแฟ้มสะสมงานว่ามีคุณค่าต่อการทำให้นักเรียนพัฒนาขึ้น เพื่อพิจารณาว่าทำอย่างไรจึงจะเชื่อมโยงการพัฒนาวิชาชีพในการฝึกฝนเด็ก และรูปแบบของการประเมินว่าสอดคล้องกันหรือไม่ รวมทั้งพิจารณาข้อเสนอแนะของครูที่จะนำมาใช้ในห้องเรียน โดยการสัมภาษณ์ครู 19 คน โดยที่ครูได้รับการอบรมการประเมินการใช้แฟ้มสะสมงาน ผลการวิจัยพบว่าครู 18 คน (95%) เชื่อกระบวนการของแฟ้มสะสมงานจะทำให้นักเรียนได้รับประโยชน์มาก มีครู 17 คน (85%) เชื่อว่ามีประโยชน์ต่อการเรียนเป็นรายบุคคล ครู 15 (79%) ได้รับผลจากการประเมินโดยใช้แฟ้มสะสมงานมาใช้ในการวางแผน และกำหนดรูปแบบของหลักสูตร ขณะที่ครู 16 คน (84%) เชื่อว่าการใช้แฟ้มสะสมงานจะช่วยจำแนกความพิเศษของนักเรียนได้ ครูอีก 16 คน (84%) เชื่อว่าการสื่อสารระหว่างครูกับผู้ปกครองมีความสัมพันธ์กันมากขึ้น ขณะที่ครู 17 คน (89%) มีความต้องการเกี่ยวกับเวลาที่ใช้ในการทำแฟ้มสะสมงาน อีก 14 คน (73%) และที่ใช้นั้นเป็นเวลาที่มียาคูครู 9 คน (47%) เชื่อว่า การประเมินแบบนี้จะช่วยในการเปลี่ยนแปลงการอบรม มีข้อเสนอแนะว่า จากการรับรู้ของครูแสดงให้เห็นถึงการใช้แฟ้มสะสมงานมีการดำเนินงานไปแล้วข้อมูลที่ได้ออกมาจะมีผลต่อการศึกษาในวันข้างหน้า

จอร์แดน ซาราเลสลี (Leslies, 1997, p. 535 อ้างถึงในรัตนภรณ์ แสงกระจ่าง, 2544, หน้า 21) ได้ทำการศึกษาวิจัยครูที่เคศอนวิชาภาษาอังกฤษ ที่เคศเอาแฟ้มสะสมงานมาใช้ในห้องเรียน

เพื่อตรวจสอบว่าผลของการใช้แฟ้มสะสมงาน ช่วยให้นักเรียนทำงานได้หรือไม่ เช่น นักเรียนเรียนรู้เพิ่มขึ้นจริงหรือไม่ จากการที่นักเรียนประเมินตนเอง นักเรียนสามารถได้รับผลสะท้อนกลับจากผลการเรียนจริงหรือไม่ แฟ้มสะสมงานจะเป็นการเสี่ยงหรือไม่กับการที่ให้นักเรียนประเมินตนเอง ผู้วิจัยใช้การสัมภาษณ์กับครูที่ใช้แฟ้มสะสมงานเกี่ยวกับนักเรียนว่านักเรียนทำอย่างนี้ได้จริงหรือไม่ จุดประสงค์ของแฟ้มสะสมงานว่าอย่างไรบ้าง มีหลักฐานที่สนับสนุนผลการวิจัยว่า การใช้แฟ้มสะสมงาน ได้ช่วยกระตุ้นความคิดของนักเรียนให้แสดงออก นักเรียนได้มีโอกาสสะท้อนความคิดของตนออกมามากกว่าการไปใช้แฟ้มสะสมงาน

ในประเทศไทย สมชาย มิ่งมิตร, 2539. อ้างถึงในรัตนภรณ์ แสงกระจ่าง, 2544, หน้า 19 ได้ศึกษาผลการประเมินจากการใช้แฟ้มสะสมงานที่มีต่อผลสัมฤทธิ์ทางการเรียนวิชาภาษาไทยของนักเรียนชั้นประถมศึกษาปีที่ 5 ผลจากการวิจัยครั้งนี้ คือ นักเรียนชั้นประถมศึกษาปีที่ 5 จำนวน 40 คน โดยสุ่มเข้าทดลอง 20 คน และสุ่มเข้ากลุ่มควบคุม 20 คน เครื่องมือที่ใช้ในการวิจัย ได้แก่ แบบสอบวัดผลสัมฤทธิ์ทางการเรียนวิชาภาษาไทยและแบบวัดเจตคติทางการเรียนวิชาภาษาไทย วิเคราะห์ข้อมูลโดยค่าเฉลี่ย ส่วนเบี่ยงเบนมาตรฐาน การทดสอบค่าที และการวิเคราะห์ ความแปรปรวนร่วม ผลการวิจัยปรากฏว่านักเรียนที่ได้รับการประเมินโดยใช้แฟ้มสะสมงาน มีผลสัมฤทธิ์ทางการเรียนและเจตคติทางการเรียนสูงกว่านักเรียนที่ได้รับการประเมินผลแบบเดิม นั่นคือ การประเมินผลจากแฟ้มสะสมงาน มีผลสัมฤทธิ์ทางการเรียนวิชาภาษาไทยของนักเรียนชั้นประถมศึกษาปีที่ 5

ชัยฤทธิ์ สีลาเดช (2540) ได้ศึกษาเพื่อพัฒนาแฟ้มสะสมงานในการประเมินผลการเรียนภาษาอังกฤษระดับชั้นมัธยมศึกษาปีที่ 3 กลุ่มตัวอย่างเป็นนักเรียนชั้นมัธยมศึกษาปีที่ 3 ภาคเรียนที่ 1 ปีการศึกษา 2539 โรงเรียนเศรษฐายวิทยา จังหวัดราชบุรี จำนวน 43 คน ผลการศึกษาสรุปได้ดังนี้

1. การนำไปใช้ในการจัดการเรียนการสอนและการประเมินผลวิชาภาษาอังกฤษมีแนวทางในการดำเนินงานตามแบบจำลองการจัดการเรียนการสอนและการประเมินผลโดยใช้แฟ้มสะสมงาน ซึ่งประกอบด้วย ขั้นตอนในการดำเนินงาน ดังนี้ ศึกษาสภาพแวดล้อม กำหนดจุดมุ่งหมายของแฟ้ม กำหนดโครงสร้างของแฟ้มสะสมงาน พัฒนาแฟ้มสะสมงาน ประเมินผลแฟ้มสะสมงานและประสานสัมพันธ์ร่วมชื่นชมผลงาน

2. กระบวนการของแฟ้มสะสมงานช่วยทำให้นักเรียนมีความก้าวหน้าในการเรียนวิชาภาษาอังกฤษทั้ง 4 ทักษะ และสร้างแรงจูงใจในการเรียนให้แก่ผู้เรียนมาก

3. การประเมินผลโดยใช้แฟ้มสะสมงาน มีคุณภาพตามเกณฑ์ตัดสินคุณภาพประเมินผลของลินน์และคณะ ในระดับมากทุกรายการดังนี้ คือ มีความยุติธรรมในการประเมิน สามารถถ่ายโยงและสรุปผลการประเมิน ประเมินระดับสติปัญญาที่ซับซ้อนเนื้อหา แฟ้มสะสมงานมีคุณภาพเนื้อหาแฟ้มสะสมงานครอบคลุม และการประเมินผลมีความหมายต่อผู้ถูกประเมิน มีความเที่ยงตรง

ตามสภาพ โดยค่าสัมประสิทธิ์สหสัมพันธ์ที่แทนค่าความเที่ยงตรงตามสภาพ เท่ากับ 0.94 ค่าความเชื่อมั่นของผู้ให้คะแนนจำนวน 2 คน เท่ากับ 0.97 ค่าความเชื่อมั่นของคะแนนที่ได้จากค่าสัมประสิทธิ์การสรุปอ้างอิงเท่ากับ 0.6517

รัตนภรณ์ แสงกระจ่าง (2544) ได้ศึกษาวิจัยเกี่ยวกับการใช้แฟ้มสะสมงาน โดยศึกษาความรู้และปัญหาเกี่ยวกับการวัดและประเมินผล โดยใช้แฟ้มสะสมงานของครูประถมศึกษาในสำนักงานเขตบางนา สังกัดกรุงเทพมหานคร ผลการวิจัยพบว่า ครูในโรงเรียนประถมศึกษา สังกัดสำนักงานเขตบางนา ในโรงเรียนขนาดกลางมีความรู้ในเรื่องการวัดและประเมินผลโดยใช้แฟ้มสะสมงานในระดับปานกลาง ครูในโรงเรียนขนาดใหญ่และขนาดเล็ก มีความรู้ในเรื่องการวัดและประเมินผลโดยใช้แฟ้มสะสมงานในระดับค่อนข้างน้อยครูในโรงเรียนประถมศึกษา สังกัดสำนักงานเขตบางนา กรุงเทพมหานคร มีปัญหาในการวัดและประเมินผลโดยใช้แฟ้มสะสมงาน ด้านผู้เรียนด้านตัวครู อยู่ในระดับปานกลาง และด้านหน่วยงานอยู่ในระดับมาก ครูในโรงเรียนขนาดกลางมีความรู้เกี่ยวกับการวัดและประเมินผล โดยใช้แฟ้มสะสมงานมากกว่าครูในโรงเรียนขนาดใหญ่และขนาดเล็ก ครูในโรงเรียนขนาดเล็ก มีปัญหาด้านผู้เรียนมากกว่าครูในโรงเรียนขนาดใหญ่ และขนาดกลางและครูในโรงเรียนขนาดกลาง มีปัญหาด้านหน่วยงานมากกว่าครูในโรงเรียนขนาดใหญ่

จันทร์ภา พวงยอด (2543) ได้ศึกษาโดยพัฒนาความรับผิดชอบของนักเรียนชั้นมัธยมศึกษาปีที่ 1 โรงเรียนพุทธจักรวิทยา โดยใช้กิจกรรมและเทคนิคการประเมินผลจากสภาพจริง การวิจัยพบว่า 1. นักเรียนชั้นมัธยมศึกษาปีที่ 1 มีความรับผิดชอบด้านการปฏิบัติตามกฎระเบียบของโรงเรียนสูงขึ้นในทุกสัปดาห์ 2. นักเรียนชั้นมัธยมศึกษาปีที่ 1 มีความรับผิดชอบด้านการปฏิบัติตนในการเรียนสูงขึ้นเป็นลำดับจากสัปดาห์ที่ 1 ถึงสัปดาห์ที่ 3 แต่ในสัปดาห์ที่ 4 นักเรียนมีความรับผิดชอบด้านการปฏิบัติตนในการเรียนลดลงเล็กน้อยและมีความรับผิดชอบ เพิ่มขึ้นอีกในสัปดาห์ที่ 5 และสัปดาห์ที่ 6 ตามลำดับ 3. นักเรียนชั้นมัธยมศึกษาปีที่ 1 มีความรับผิดชอบด้านการปฏิบัติตนตาม กฎระเบียบของโรงเรียน ด้านการปฏิบัติตนในการเรียนและด้านการยอมรับผลการกระทำของตนเองสูงขึ้น หลังจากการใช้กิจกรรมและเทคนิคการประเมินผลจากสภาพจริง อย่างมีนัยสำคัญทางสถิติที่ระดับ .05

ทองศรี คู่หนอง (2544, หน้า 123 – 130) ได้ทำวิจัยเรื่องการพัฒนารูปแบบการประเมินผล การเรียนรู้ตามสภาพจริงของนักเรียน พบว่ารูปแบบการประเมินผลการเรียนรู้ตามสภาพจริงมีความเหมาะสม สามารถสื่อความเข้าใจได้ดี มีความเที่ยงตรงครอบคลุมและมีความเป็นไปได้ในการนำรูปแบบไปใช้ เมื่อนำรูปแบบไปใช้จริงในโรงเรียนที่เป็นกลุ่มตัวอย่าง พบว่ารูปแบบการประเมินผล การเรียนรู้ตามสภาพจริงทำให้นักเรียนมีเจตคติต่อการเรียนวิชาคณิตศาสตร์ มีความเชื่อมั่นในสมรรถภาพของตน และมีการกำกับงานเองในการเรียนดีขึ้น สำหรับรูปแบบที่พัฒนาขึ้นประกอบด้วย 1) การกำหนดเป้าหมายหรือผลที่ต้องการให้เกิดแก่นักเรียน มาจากความต้องการ

ของหลักสูตร นักเรียน ผู้ปกครอง และชุมชน 2) กำหนดภาระงานการเรียนรู้ตามสภาพจริง 3) กำหนดมติการประเมิน 4) กำหนดลักษณะการจัดกิจกรรม การเรียนการสอนที่ส่งเสริมให้นักเรียน เกิดการเรียนรู้ตามสภาพจริง 5) ประเมินการปฏิบัติภาระงานตามสภาพจริง จากเพิ่มสะสมงานที่ นักเรียนจัดทำขึ้น ซึ่งจะสะท้อนผลการเรียนรู้ของผู้เรียน ตามเกณฑ์การประเมิน และ 6) ลงข้อสรุป ความรู้ความสามารถ คุณลักษณะของนักเรียน เพื่อวางแผนพัฒนากระบวนการจัดกิจกรรมการเรียน การสอน การประเมินผล และรายงานต่อผู้ที่มีส่วนเกี่ยวข้องต่อไป

#### 4.5 งานวิจัยที่เกี่ยวข้องกับการทำวิจัยในชั้นเรียน

จากการวิจัยของวิมลรัตน์ สุนทรโรจน์ (2549, หน้า 20) ได้ทำการวิจัยโดยมีความ มุ่งหมายเพื่อพัฒนาครูด้านการทำวิจัยในชั้นเรียน โรงเรียนศรี โกสุมวิทยา มิตรภาพที่ 209 อำเภอ โกสุมพิสัย จังหวัดมหาสารคาม โดยมุ่งพัฒนาครูให้มีความรู้ความเข้าใจด้านการทำวิจัยในชั้นเรียน และสามารถทำวิจัยในชั้นเรียนได้กลยุทธ์ที่ใช้ในการพัฒนา คือ การอบรมปฏิบัติการ การนิเทศ ติดตามผลและการประชุมปฏิบัติการแบบเข้ม โดยใช้หลักการวิจัยเชิงปฏิบัติการของเคมมิส และ แมคแทคการ์ท 4 ขั้นตอน คือ การวางแผน การปฏิบัติ การสังเกต และการสะท้อนผล 2 วงรอบ กลุ่มผู้ร่วมวิจัยและให้ข้อมูลเป็นครูผู้สอน โรงเรียนศรี โกสุมวิทยา มิตรภาพที่ 209 จำนวน 6 คน เครื่องมือที่ใช้ประกอบด้วยแบบทดสอบการอบรมเชิงปฏิบัติการ แบบประเมินความคิดเห็นของครู ต่อการอบรม แบบประเมินค่าโครงการวิจัยแบบประเมินเครื่องมือที่ใช้ปฏิบัติการสอนแบบประเมิน รายงาน การวิจัย แบบสังเกต การสัมภาษณ์ และแบบบันทึกของผู้ร่วมวิจัย สถิติที่ใช้ คือ ร้อยละ และค่าเฉลี่ยผลการวิจัย พบว่า วงจรที่ 1 ผู้ร่วมวิจัยมีความรู้ความเข้าใจเกี่ยวกับการทำวิจัยใน ชั้นเรียน เพิ่มขึ้น โดยมีคะแนนเฉลี่ยการทดสอบก่อนอบรมร้อยละ 64.25 และหลังการอบรม ร้อยละ 78.80 และครูมีความคิดเห็นต่อการอบรมอยู่ในระดับดีมาก ซึ่งมีค่าเฉลี่ยเท่ากับ 4.54 ผู้ร่วมวิจัยและเขียน ค่าโครงการได้ทุกคน ผลการประเมินค่าโครงการวิจัยมีความเหมาะสมมาก โดยมีค่าเฉลี่ยเท่ากับ 3.68 และผลการประเมินเครื่องมือที่ใช้ปฏิบัติการสอนในชั้นเรียน พบว่า มีความเหมาะสมอยู่ในระดับ มาก ซึ่งมีคะแนนเฉลี่ยเท่ากับ 4.32 หลังจากผู้ร่วมวิจัยนำแผนไปทดลองใช้กับนักเรียนแล้วนำมา วิเคราะห์สรุปผลและเขียนรายงานวิจัยแล้ว พบว่า ผู้ร่วมวิจัยส่วนใหญ่ยังวิเคราะห์ข้อมูล สรุปผล และเขียนรายงานวิจัยไม่ถูกต้องเมื่อทำการประเมินแล้วพบว่ารายงานของทุกคนมีความเหมาะสมอยู่ ในระดับน้อย โดยมีค่าเฉลี่ยเท่ากับ 2.24 จึงดำเนินการพัฒนาในวงรอบที่ 2 โดยวิทยากรและผู้ร่วม วิจัยร่วมประชุมปฏิบัติการแบบเข้มแล้ว พบว่าผู้ร่วมวิจัยสามารถวิเคราะห์สรุปผลและเขียนรายงาน การวิจัยได้โดยมีความเหมาะสมอยู่ในระดับมาก ซึ่งมีค่าเฉลี่ยเท่ากับ 4.24 ดังนั้น การใช้กลยุทธ์การ

ประชุมปฏิบัติการและการนิเทศติดตามผล จึงช่วยให้การพัฒนาครูด้านการวิจัยในชั้นเรียนประสบผลสำเร็จเป็นอย่างดี

#### 4.6 งานวิจัยที่เกี่ยวกับครูต้นแบบ/ครูที่สอนดี

พิทูล สีหาพันธ์ (2546, หน้า 81 – 82) ได้ศึกษาวิธีการสอนของครูที่สอนดีจำนวน 1,819 คน ได้ค้นพบพฤติกรรมที่ครูสอนดีปฏิบัติบ่อยมาก (เกือบตลอดภาค) และปฏิบัติเป็นประจำ (ตลอดภาคเรียน) ดังนี้

1.1 การเตรียมการสอน ครูสอนดี จัดทำแผนการสอน เขียนแผนการสอน ด้วยตนเอง ศึกษาและวิเคราะห์หลักสูตรก่อนทำแผนการสอน และปรับปรุงหลักสูตรให้สอดคล้องกับสภาพความต้องการของท้องถิ่น

1.2 การสอน ครูสอนดีปฏิบัติเป็นประจำ คือ การยกย่อง ชมเชย เมื่อนักเรียนมีความก้าวหน้าในการเรียนรู้ และให้กำลังใจเมื่อนักเรียนมีความรู้สึกล้อเท้ยในการเรียน ให้อิสระแก่นักเรียนในการคิดและแสดงความคิดเห็นและสร้างบรรยากาศให้เป็นกันเองและกระตุ้นให้นักเรียนเกิดการเรียนรู้ เป็นต้น

1.3 การวัดและประเมินผล ครูสอนดี ขอมรับความคิดเห็นของนักเรียน เพื่อนำผลไปใช้ในการปรับปรุงคุณภาพการเรียน การแจ้งผลการประเมินแก่นักเรียน เพื่อกระตุ้นให้นักเรียนได้ปรับปรุงคุณภาพการเรียนของตนเอง และมีการประเมินผลการเรียนหลังสอน

ส่วนนักเรียนดีให้ข้อมูลว่า ครูสอนดีมีพฤติกรรมในระดับปฏิบัติมาก เรียงลำดับจากมากไปน้อยในเรื่องต่อไปนี้ คือ

1. ก่อนสอน จะทบทวนบทเรียน และแจ้งขอบข่ายเนื้อหาที่จะสอน
2. ขณะสอน ครูสอนดีอธิบายด้วยภาษาที่ชัดเจน เสียงดังฟังชัด เข้าใจง่าย และเปิดโอกาสให้นักเรียนได้คิด และแก้ปัญหา
3. การวัดและประเมินผลการเรียนจะให้คะแนนจากผลการทำานของนักเรียน
4. การจัดสภาพแวดล้อม ครูสอนดีจัดห้องเรียนได้สะอาด เย็นสบาย และจัดมุมต่างๆ ให้นักเรียนได้เรียนรู้เป็นอย่างดี
5. ยิ้มแย้มแจ่มใส เข้าสอนตรงเวลา

พิทยาภรณ์ มานะจตุติ, (2546, หน้า 149 – 150) ได้วิจัยเรื่อง “กระบวนการทัศน์ในการปฏิรูปการเรียนรู้ของครูต้นแบบ ปีพุทธศักราช 2542” สรุปผลการวิจัยดังนี้

1. กระบวนทัศน์การปฏิรูปการเรียนรู้ของครูต้นแบบด้านตัวผู้เรียนมีความเห็นว่าผู้เรียนต้องเป็นผู้มีเจตคติที่ดีต่อการเรียนรู้ ต้องมีการใช้กระบวนการคิด มีส่วนในการประเมินผล

มีโอกาสเรียนรู้จากการทำงานกลุ่ม มีความสามารถในการคิดแก้ปัญหาการเรียนรู้และพึ่งตนเองในระดับมากที่สุด สำหรับกระบวนการที่สนใจด้านคุณลักษณะของครูแนวใหม่ มีความเห็นว่าครูต้องมีทักษะในการใช้ปัญญาและทักษะทางสังคม สามารถจัดกิจกรรมการเรียนรู้โดยยึดผู้เรียนเป็นสำคัญได้ มีทักษะการใช้ภาษาไทยและค้นคว้าโดยใช้ระบบสารสนเทศ

2. ด้านปัจจัยเกื้อหนุนความสำเร็จของครูต้นแบบ มีความเชื่อว่า ความสำเร็จในการทำงานมาจากตนเอง รองลงไปคือมาจากบุคคลที่เกี่ยวข้องกับองค์กร

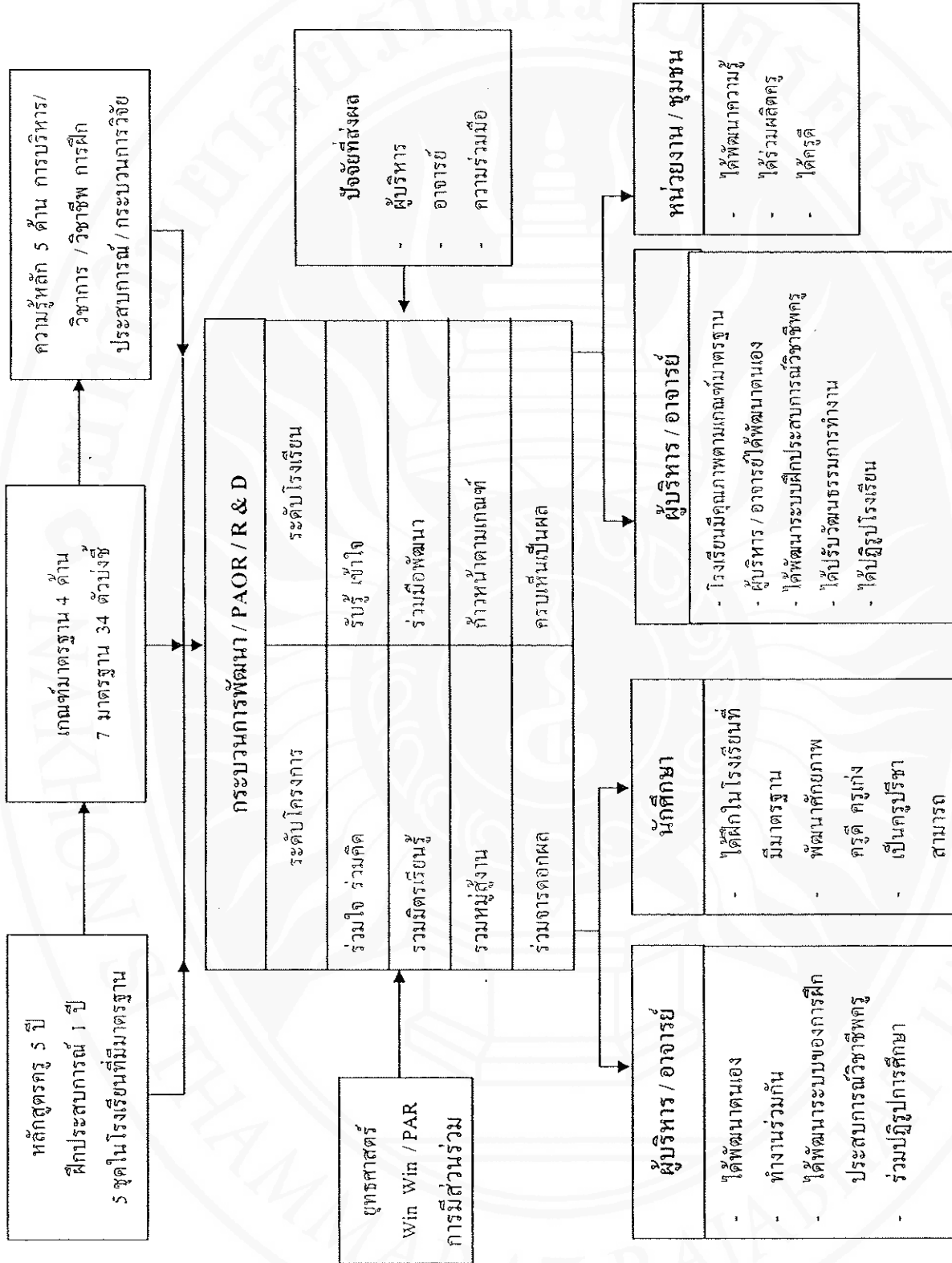
3. ด้านกระบวนการจัดการเรียนการสอน ครูต้นแบบเชื่อมั่นต่อการใช้ทฤษฎีการสอนโดยยึดผู้เรียนเป็นสำคัญ กระตุ้นให้ผู้เรียนค้นหาวิธีเรียนให้คำปรึกษา ชักถามผู้เรียนและสร้างบรรยากาศสูงใจแก่ผู้เรียน

4. ด้านผลลัพธ์การเรียนรู้ที่ปรากฏแก่ผู้เรียนส่วนใหญ่ คือผู้เรียนรับผิดชอบต่อการคิดและการกระทำของตน รู้จักคิดเพื่อตัดสินใจใช้ภาษา สื่อความได้เป็นผู้นำตนเองในการเรียนรู้ วิเคราะห์และเชื่อมั่นในความสามารถของตนเอง

5. ด้านผลสำเร็จของการปฏิรูปการเรียนรู้ของครูต้นแบบ ผู้เรียนมีพฤติกรรมแสดงออกถึงการเป็นคนดีใน 3 ประการ คือ เคารพสิทธิ เคารพกติกา และทำงานร่วมกับผู้อื่นได้ และแสดงว่าเป็นผู้มีความสุข โดยแสดงความพอใจ เต็มใจ ภาคภูมิใจในตนเอง สนุกในการทำงาน รักครู รักเพื่อน และรักโรงเรียน

#### กรอบแนวคิดในการวิจัย

การวิจัยครั้งนี้ประยุกต์แนวคิดการวิจัยปฏิบัติการแบบมีส่วนร่วม และการวิจัยและพัฒนาเพื่อพัฒนาครูและ โรงเรียนเครือข่ายการฝึกประสบการณ์วิชาชีพระดับปริญญาตรีให้เป็นโรงเรียนร่วมพัฒนาวิชาชีพครู ซึ่งมีกรอบแนวคิดในการวิจัย ดังแผนภาพที่ 2



แผนภาพที่ 2 กรอบแนวคิดในการวิจัยและพัฒนาโรงเรียนร่วมพัฒนาวิชาชีพครู ปี 2549