

การคงอยู่ของวิถีประมงพื้นบ้านปากพูน : บทวิเคราะห์พลวัตการเปลี่ยนแปลงในอดีต
The Persistence of Pak Poon Village Fishery: The Analysis of Dynamics in The Past

มานะ ขุนวิช่วย* และกมลทิพย์ ธรรมกีระติ
คณะครุศาสตร์ มหาวิทยาลัยราชภัฏนครศรีธรรมราช

Mana Khunweechuay* and Kamontip Thamkirat
Faculty Of Education Nakhon Si Thammarat Rajabhat University

บทคัดย่อ

บทความวิชาการนี้ เป็นงานที่พัฒนามาจากงานวิจัย เรื่องการเปลี่ยนแปลงทางเศรษฐกิจของชาวประมงพื้นบ้าน ชุมชนปากพูน อำเภอเมือง จังหวัดนครศรีธรรมราช ซึ่งได้รับทุนสนับสนุนจาก โครงการวิจัยร่วมกับการเรียนการสอนบูรณาการศาสตร์เพื่อการเรียนรู้พัฒนาพื้นที่ (Area Based Collaborative Research for Undergraduate and Master Student : ABC-PUS/MAG) สำหรับนักศึกษาปริญญาตรีและปริญญาโท ของสำนักงานกองทุนสนับสนุนการวิจัย เป็นการศึกษาที่มีวัตถุประสงค์ เพื่อศึกษาการเปลี่ยนแปลงด้านต่างๆ ของชาวประมงพื้นบ้าน โดยใช้การศึกษาประวัติศาสตร์ท้องถิ่นเป็นกรอบคิดการวิจัยให้ความสำคัญกับการศึกษาแบบองค์รวม มุ่งศึกษาเนื้อหาทั้งหมด (Total History) ถือเป็นแนวคิดใหม่ในการศึกษาเรื่องราวต่าง ๆ ของท้องถิ่นในสังคมไทย รวมถึงการใช้กรอบของแนวคิดเศรษฐกิจชุมชนที่เชื่อว่าชุมชนสามารถดำรงอยู่ได้อย่างเข้มแข็ง โดยใช้ความรู้ที่ชุมชนมีบวกกับการใช้ฐานทรัพยากรที่เป็นของชุมชนได้อย่างเหมาะสม วิธีการศึกษาได้ดำเนินการในสองลักษณะ คือ การศึกษาเอกสาร และการศึกษาภาคสนามซึ่งใช้วิธีการสังเกต สัมภาษณ์ และสัมภาษณ์เชิงลึกในการเข้าถึงข้อมูล

ผลการศึกษาได้ข้อสรุปว่าชาวประมงพื้นบ้านหมู่ที่ 2 และ 4 ตำบลปากพูน (ชุมชนปากพูน) มีลักษณะของความเปลี่ยนแปลงวิถีชีวิตโดยมองจากลักษณะการผลิตแบ่งได้ 3 ยุค คือ ยุคที่หนึ่งเป็นระบบเศรษฐกิจในช่วงระยะเวลาก่อนปี พ.ศ. 2500 ซึ่งเป็นช่วงเวลาที่ชาวประมงพื้นบ้านส่วนมากอพยพมาจากจังหวัดเพชรบุรี และมีลักษณะการผลิตที่อาศัยความสมบูรณ์จากธรรมชาติ ยุคที่สอง เป็นช่วงเวลาที่มีการเปลี่ยนแปลงเทคโนโลยีในการผลิต และเกิดความเสื่อมโทรมของทรัพยากรตรงกับทศวรรษ 2500 – 2530 ลักษณะของการผลิตนี้เป็นผลพวงจากการพัฒนาประเทศ ที่มีแนวคิดที่จะมุ่งพัฒนาเศรษฐกิจ ยุคที่สาม เป็นช่วงเวลาแห่งการฟื้นฟูทรัพยากรทางทะเลตรงกับทศวรรษ 2540 ถึงปัจจุบัน เงื่อนไขสำคัญที่ส่งผลให้มีการฟื้นฟูทรัพยากรทางทะเลเกิดจากประสบการณ์ในการทำประมงของชาวประมงพื้นบ้านที่ผ่านมาและการจัดโครงการจัดการสุขภาพโดยชุมชนขององค์การบริหารส่วนตำบลปากพูน ที่มองปัญหาของคนทั้งตำบลในเชิงบูรณาการ

ในช่วงปัจจุบันชาวประมงพื้นบ้านปากพูนมีวิธีการทำประมงที่เป็นลักษณะเฉพาะ ถือเป็นวิถีที่แสดงความเป็นอัตลักษณ์ ซึ่งเกิดจากกระบวนการเรียนรู้เรื่องการทำประมงในอดีต ลักษณะสำคัญคือการปรับใช้ความรู้เรื่องการทำประมงที่เหมาะสมกับชุมชนและฐานทางทรัพยากร ลักษณะเช่นนี้นับว่ามีความเหมาะสม สอดคล้องกับแนวคิดเศรษฐกิจชุมชน ซึ่งเมื่อชาวประมงนำความรู้เดิมมาใช้อย่างประณีตประณีตกับทรัพยากร ก็จะส่งผลให้ชีวิตสามารถคงอยู่ได้โดยการพึ่งพาภายนอกน้อยลงเพราะมีความมั่นคงเรื่องอาหารเพิ่มขึ้น

คำสำคัญ : ประมงพื้นบ้าน, การคงอยู่

Abstract

This research was developed from the research “The Economic Changes of Local Fishermen in Pak Poon Village, Mueang District, Nakhon Si Thammarat Province” which was funded by the Area Based Collaborative Research for Undergraduate and Master student: (ABC-PUS/MAG), The Thailand Research Fund. The subject of this research is to study the changes of local fishermen under the local history framework. This research places the importance on holistic study and focuses on Total History. These are regarded a new notion for studying local histories in Thai society. This research is framed under the notion of local economy which is the belief that villagers can sustain their community firmly by properly applying their knowledge and village’s resources base. To collect information, the researcher chose 2 methods: documentary study and field study with observation, survey and in-depth interview.

The research result shows that the way of life of fishermen of village : Moo 2 and 4, Pak Poon Sub-district has changed. These changes, considered from its type of production, are divided into 3 periods of time. The first period is the economic system before year B.E.2500: local fishermen moved from Phetchaburi Province and its type of production relied on the richness of natural resources. The second period is when the production technology improvement and the natural resources degradation occurred during B.E.2500-2530. This sort of production is a consequence of country development policy focusing on economic development. Thus, the natural resources degradation are made. The third is the period of marine natural resources restoration in B.E. 2540 until present. The most important conditions for marine natural resources restoration are the local fishermen experiences in fishery and the Community Well-being Management Project by the Pak Poon Sub-district Administration Organization with integrated solution for the whole villagers.

At present, Pak Poon fishermen have their own unique way of fishing which shows its identity. This is a result of the learning process in fishing in the past. Its uniqueness is that they apply their fishery knowledge to their community and resources base. This suits the concept of local economy very well. When the fishermen apply their knowledge from the past to fairly exploit resources, it make them live in a more sustainable way. They less rely on factors from outside community due to the richness of food from production.

Keyword : local fisherman, existence

บทนำ

การคงอยู่ของวิถีประมงพื้นบ้านปากพูนยังคงความเป็นเอกลักษณ์ โดยชาวประมงได้นำความรู้เดิมมาจัดการทรัพยากรได้อย่างสอดคล้องกลมกลืน โดยเฉพาะในชุมชนปากพูนมีกลุ่มคนที่อพยพมาจากจังหวัดเพชรบุรีแล้วสามารถดำรงชีวิตอยู่ร่วมกับคนท้องถิ่นได้ นับเป็นประเด็นที่น่าสนใจศึกษาไม่น้อย ทั้งนี้เพราะระบบการศึกษาและแนวทางการพัฒนาประเทศที่มุ่งเน้นให้เกิดผลด้านมูลค่าได้ส่งผลกระทบต่อคนส่วนมากในประเทศซึ่งได้หันหน้าออกจากหมู่บ้านเพื่อเดินทางเข้าสู่เมือง ซึ่งเป็นไปตามกรอบคิดของระบบทุน

การพัฒนาแนวทางนี้ส่งผลถึงระบบคุณค่าของสังคมแบบเก่าของคนไทยที่ลดบทบาทความสำคัญลง อีกทั้งยังทำให้ชุมชนเกิดความอ่อนแอตามลำดับ เพราะชุมชนส่วนใหญ่มักตามแนวทางการพัฒนาของระบบทุนไม่ทัน โดยเฉพาะชุมชนประมงพื้นบ้านนั้นเป็นกลุ่มคนที่ไม่มีการคิดเรื่องการสะสมและมองเรื่องทรัพยากรทางทะเลเป็นส่วนรวมมาโดยตลอด อีกทั้งคนกลุ่มนี้ยังไม่ได้รับการเอาใจใส่จากภาครัฐมากนัก เพราะเป็นกลุ่มคนจำนวนน้อย ไม่มีปากเสียงในสังคม บางครั้งถูกมองเป็นคนชายขอบของสังคม พวกเขาต้องต่อสู้อย่างยาวนานเพื่อให้สามารถล้มตาอำปากและมีที่ยืนในสังคม เช่น การรวมตัวของชาวประมงพื้นบ้านในพื้นที่ 13 จังหวัดภาคใต้ในนามองค์กร “สมาพันธ์ชาวประมงพื้นบ้านภาคใต้” (เป็นองค์กรชาวประมงพื้นบ้านในพื้นที่ภาคใต้ 13 จังหวัด ที่ต่อสู้เรียกร้องเพื่อให้ชุมชนประมงพื้นบ้านมีชีวิตความเป็นอยู่ที่ดีขึ้น ชาวประมงพื้นบ้านที่เข้ามามีบทบาทในองค์กรนี้เป็นชาวประมงในพื้นที่ฝั่งอันดามันและทะเลสาบสงขลา สำหรับชาวประมงพื้นบ้านฝั่งอ่าวไทยนั้นยังเข้าไปมีส่วนร่วมในองค์กรนี้ไม่มากนัก) เมื่อมีความเป็นเครือข่ายทำให้มีพลังที่จะต่อสู้ และขับเคลื่อนนโยบายสาธารณะที่จะนำมาสู่ประโยชน์ให้เกิดขึ้นกับคนกลุ่มนี้มากขึ้น

พื้นที่ตำบลปากพูน อำเภอเมือง จังหวัดนครศรีธรรมราชนั้นเป็นพื้นที่หนึ่งซึ่งมีชาวประมงพื้นบ้านอาศัยอยู่จำนวนไม่น้อย ที่น่าสนใจคือ ชาวประมงพื้นบ้านในพื้นที่นี้มีทั้งกลุ่มที่นับถือศาสนาพุทธ และศาสนาอิสลาม อยู่รวมกันอย่างผสมกลมกลืน (Banpup, J., 2010) เป็นทั้งกลุ่มคนที่มีภูมิปัญญาในพื้นที่ และคนที่อพยพย้ายถิ่นฐานเข้ามาใหม่ ทั้งนี้เพราะทรัพยากรที่หลากหลายในพื้นที่เป็นสิ่งดึงดูดผู้คนให้เข้ามาอาศัยในพื้นที่แห่งนี้ อย่างไรก็ตามวิถีชีวิตความอุดมสมบูรณ์ของทรัพยากรค่อย ๆ ลดลงเรื่อย ๆ ทั้งจากเงื่อนไขภายในและภายนอก ชาวประมงพื้นบ้านจำเป็นต้องปรับตัวให้สอดคล้องกับความเปลี่ยนแปลงนั้นโดยใช้ยุทธวิธีที่หลากหลาย เช่น ปรับเปลี่ยนเครื่องมือประมง การผันแรงงานในครัวเรือนไปทำอาชีพอื่น ๆ อีกทั้งระลอกของการปรับตัวก็นับเป็นประเด็นที่น่าสนใจทำการศึกษาเช่นกัน อย่างไรก็ตามแม้ว่าชาวประมงพื้นบ้านจะต้องเจอข้อจำกัดในเรื่องของความร่อยหรอของทรัพยากร แต่ท้ายที่สุดแล้วพวกเขาก็ยังคงยืนอยู่ได้ในพื้นที่ และยังคงใช้อาชีพประมงพื้นบ้านเป็นฐานการผลิตที่สำคัญในการเลี้ยงครอบครัวอยู่ต่อไปแม้จะไม่ค่อยมั่นคงนักในสถานการณ์ปัจจุบัน

บทความนี้เป็นความพยายามในการทำความเข้าใจว่าวิถีการประมงพื้นบ้านในปากพูนสามารถคงอยู่ได้อย่างไร โดยการศึกษาพลวัตการเปลี่ยนแปลงในอดีตที่เกิดขึ้นกับชาวประมงพื้นบ้านปากพูนแล้วนำมาทำความเข้าใจกับสภาพปัจจุบัน ซึ่งท้ายที่สุดก็จะสามารถตอบคำถามได้ว่าเหตุผลที่วิถีชาวประมงพื้นบ้านปากพูนสามารถคงอยู่ได้ในปัจจุบันนั้นเกิดขึ้นจากเงื่อนไขอะไร

งานศึกษาที่เกี่ยวข้องกับเรื่องดังกล่าวที่สามารถนำมาเป็นกรอบการศึกษาค้นคว้าครั้งนี้ คืองานของพิศิษฐ์ ชาญเสนาะ (1994) เรื่อง คนกู้ทะเล ถือเป็นการศึกษาขึ้นบุกเบิกเกี่ยวกับวิถีชีวิตของชาวประมงพื้นบ้านชายฝั่งทะเลอันดามัน โดยเฉพาะชาวประมงพื้นบ้านในจังหวัดตรัง การศึกษาสามารถสรุปได้ว่าชาวประมงพื้นบ้านในจังหวัดตรังได้เข้าสู่กระบวนการต่อสู้เพื่อเข้าถึงทรัพยากรทางทะเลอย่างต่อเนื่อง จนในที่สุดเมื่อได้ใช้พะยูน (สัตว์ป่าสงวนที่ปัจจุบันอาศัยอยู่ในพื้นที่ทะเลอันดามัน โดยเฉพาะจังหวัดตรัง) เป็นศูนย์กลางในการรักษาทรัพยากรทางทะเลสามารถทำให้คนกลุ่มต่าง ๆ ที่เกี่ยวข้องหันมาให้ความสำคัญกับการรักษาพะยูน ซึ่งทำให้เกิดการรักษาทรัพยากรทางทะเลอื่น ๆ ตามไปด้วย ท้ายที่สุดเมื่อพะยูนสามารถอาศัยทะเลตรังอยู่ได้ ชาวประมงพื้นบ้านก็อาศัยความสมบูรณ์ของทรัพยากรทางทะเลได้เช่นกัน

งานของโครงการการจัดการทรัพยากรชายฝั่ง (2005) เรื่อง การจัดการทรัพยากรโดยชุมชน : ศึกษากรณีการจัดทำเขตอนุรักษ์พืชพันธุ์สัตว์น้ำในพื้นที่ทะเลสาบสงขลา ซึ่งถือเป็นการฟื้นฟูทะเลสาบโดยองค์กรชาวบ้านที่ได้รับการสนับสนุนจากองค์กรพัฒนาเอกชน ดำเนินการแบบยึดพื้นที่ ให้ความสำคัญกับการแก้ปัญหาทะเลสาบสงขลาจากระดับชุมชน ให้ชุมชนเข้าใจ ตระหนักในปัญหาที่สืบคลานเข้ามาในพื้นที่ของเขาเอง และให้ชุมชนเข้ามามีส่วนร่วมในกระบวนการฟื้นฟูมากที่สุด ตามกำลังความสามารถของชุมชนเอง ไม่ต้องใช้งบประมาณจำนวนมาก ไม่ต้อง

ใช้เทคโนโลยีที่ทันสมัย แต่เห็นผลที่ชัดเจนในระยะเวลาไม่นานนัก โดยรูปธรรมที่เกิดขึ้นคือการเกิดขึ้นของเขตอนุรักษ์ที่มีกระจายอยู่ในพื้นที่ทะเลสาบสงขลา

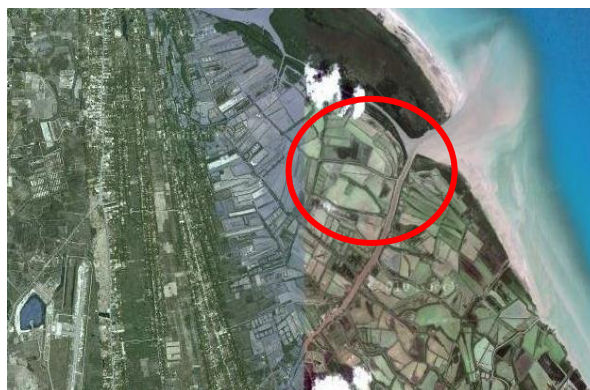
งานทั้งสองชิ้นนี้นับเป็นการศึกษาที่เกี่ยวข้องกับประมงพื้นบ้านในพื้นที่ชายฝั่งทะเลอันดามันและบริเวณทะเลสาบสงขลา งานชิ้นอื่น ๆ ก็มักเป็นทำนองเดียวกันคือให้ความสำคัญไปที่พื้นที่ทั้งสองแห่ง ทั้งนี้เพราะในพื้นที่ดังกล่าวมีองค์กรชาวประมงพื้นบ้านเกิดขึ้นอย่างเข้มแข็ง และเป็นเครือข่ายที่กว้างขวาง สามารถดำเนินการสร้างการต่อรองในระดับต่าง ๆ ได้ ในขณะที่การศึกษาเกี่ยวกับชาวประมงพื้นบ้านในพื้นที่ฝั่งอ่าวไทยยังมีอยู่ไม่มากนัก โดยเฉพาะกลุ่มชาวประมงพื้นบ้านที่อพยพมาจากพื้นที่อื่นเพื่อมาทำมาหากินในพื้นที่อื่นด้วยแล้วนับว่ายังไม่มีการศึกษาอยู่เลย

ข้อมูลที่น่ามาเขียนบทความได้มาจากการศึกษาเอกสารและการศึกษาภาคสนาม คือ สํารวจพื้นที่การสังเกตและการสัมภาษณ์เชิงลึกกลุ่มชาวประมงพื้นบ้านที่อาศัยในชุมชนปากน้ำปากพูน จำนวน 2 หมู่บ้าน คือ หมู่ที่ 2 บ้านดอนทะเล หมู่ที่ 4 บ้านห้วยไทร (ทั้งสองหมู่บ้านนี้เรียกรวมกันว่าชุมชนปากน้ำปากพูน) ตำบลปากพูน อำเภอเมือง จังหวัดนครศรีธรรมราช รวมทั้งการจัดเวทีชาวบ้าน ข้อมูลที่ได้นำมาอธิบายในรูปแบบพรรณนาวิเคราะห์ตามแนวทางการศึกษาประวัติศาสตร์

พลวัตการเปลี่ยนแปลงชุมชนประมงพื้นบ้านปากพูน

ชุมชนประมงพื้นบ้านปากพูน ตำบลปากพูน อำเภอเมือง จังหวัดนครศรีธรรมราช มีสภาพบ้านเรือนส่วนใหญ่ติดกับชายฝั่งคลองท่าแพ ซึ่งไหลลงสู่อ่าวนครศรีธรรมราช ในพื้นที่เต็มไปด้วยป่าชายเลนเป็นแนวยาวต่อเนื่องกันโดยตลอด จากสภาพของพื้นที่ติดกับชายฝั่งคลองที่ไหลออกสู่ทะเลและมีป่าชายเลน ทำให้ผู้คนที่มาตั้งถิ่นฐานอยู่ในบริเวณดังกล่าว ส่วนใหญ่ประกอบอาชีพประมงพื้นบ้าน เป็นวิถีชีวิตที่สืบทอดจากบรรพบุรุษ พื้นที่ซึ่งผู้เขียนเลือกศึกษาเชิงลึกนั้นเป็นชาวประมงในหมู่ที่ 2 และ 4 ตำบลปากพูน โดยมีชื่อเรียกชุมชนทั้งสองหมู่บ้านนี้ว่า “ชุมชนปากน้ำปากพูน”

ชาวประมงพื้นบ้านชุมชนปากน้ำปากพูนส่วนมากเป็นกลุ่มชาวประมงที่อพยพมาจากจังหวัดเพชรบุรี ตั้งแต่ พ.ศ. 2487 ช่วงแรกมีชาวประมงพื้นบ้านที่อพยพมาประมาณ 30 ครัวเรือนได้เลือกตำบลปากพูนเป็นที่ตั้งถิ่นฐานบ้านเรือน เนื่องจากเป็นพื้นที่ชายฝั่งที่มีความอุดมสมบูรณ์ของทรัพยากรทางทะเล และหลังจากนั้นเป็นเวลา 1 ปี ชาวประมงพื้นบ้านชุมชนปากน้ำปากพูนก็ได้ชักชวนเครือญาติให้เข้ามาอาศัยอยู่ในตำบลปากพูน โดยในช่วงนั้นมีชาวประมงพื้นบ้านจากจังหวัดเพชรบุรีอพยพเข้ามาในตำบลปากพูน จังหวัดนครศรีธรรมราช เพิ่มขึ้นอีกประมาณ 45 ครัวเรือน (Banpup, J., 2010) โดยเลือกที่ตั้งหมู่บ้านบริเวณสองริมฝั่งคลองท่าแพที่น้ำจากคลองสายนี้ไหลลงสู่อ่าวนครศรีธรรมราชและทะเลอ่าวไทยในที่สุด



ภาพที่ 1 แผนที่ภาพถ่ายทางอากาศบริเวณชุมชนปากน้ำปากพูน

จากการศึกษาถึงพลวัตการเปลี่ยนแปลงของชาวประมงพื้นบ้านผู้เขียนพบว่ามีความเปลี่ยนแปลงที่เกิดขึ้นกับชุมชนที่พอจะแบ่งเป็นช่วงเวลาได้เป็น 3 ยุค คือ 1) ยุคพึ่งพิงธรรมชาติและการทำประมงแบบดั้งเดิม ก่อน พ.ศ.2500. 2) ยุคการเปลี่ยนแปลงเทคโนโลยีและความเสื่อมโทรมของทรัพยากรทศวรรษ 2500-2530 และ 3) ยุคฟื้นฟูทศวรรษ 2540 - ปัจจุบัน. โดยความเปลี่ยนแปลงที่เกิดขึ้นในแต่ละยุคสมัยมีรายละเอียดเป็นดังนี้

ยุคพึ่งพิงธรรมชาติและการทำประมงแบบดั้งเดิม (ก่อน พ.ศ.2500)

เป็นลักษณะการผลิตของชุมชนประมงพื้นบ้านในช่วงระยะเวลาก่อนปี พ.ศ.2500 ซึ่งยังเป็นช่วงที่ระบบทรัพยากรทางทะเลของชุมชนปากพูนมีความอุดมสมบูรณ์อยู่มากเนื่องจากทรัพยากรธรรมชาติมีมากเกินความต้องการบริโภค ทำให้ชาวประมงพื้นบ้านสามารถแบ่งปันทรัพยากรได้ในหลายรูปแบบ เช่น การแลกเปลี่ยนอาหารการกิน สิ่งของเครื่องใช้ การออกเรือหาปลาด้วยเรือลำเดียวกันแล้วแบ่งผลผลิตที่ได้จากการออกเรือในครั้งนั้นกัน การช่วยเหลืองานประเพณีและงานชุมชนโดยการออกปากหรือการช่วยเหลือแรงงานกันโดยไม่คิดค่าแรง เป็นช่วงเวลาที่ชาวประมงพื้นบ้านปากน้ำปากพูนมีทั้งกลุ่มคนที่อาศัยอยู่ดั้งเดิม และกลุ่มชาวประมงที่อพยพมาจากจังหวัดเพชรบุรีตั้งแต่ พ.ศ. 2487 โดยสาเหตุของการอพยพเนื่องจากตอนนั้นทรัพยากรธรรมชาติทางทะเลในจังหวัดเพชรบุรีมีความเสื่อมโทรม ชาวประมงพื้นบ้านจำนวนมากทำการประมงไม่ได้ ทำได้เพียงแค่เลี้ยงหอยแมลงภู่ จึงทำให้รายได้ไม่เพียงพอ ชาวประมงพื้นบ้านบางกลุ่ม โดยเฉพาะกลุ่มที่เดินทางมาจากอำเภอบ้านแหลม ได้ตัดสินใจเดินทางออกจากเพชรบุรีมาทำการประมงในจังหวัดนครศรีธรรมราช เพื่อหาที่ในการประกอบอาชีพประมงพื้นบ้าน (Banpup, J., 2010)

ลักษณะการผลิตของชุมชนในช่วงเวลานี้สามารถเรียกได้ว่าเป็นแบบระบบปิด ซึ่งเป็นผลรวมจากการจับสัตว์น้ำของชาวประมงพื้นบ้านในแต่ละครัวเรือน ที่มุ่งผลิตเพื่อการยังชีพในครัวเรือน มิใช่มุ่งผลิตเพื่อขาย โดยใช้แรงงานในครัวเรือนเป็นกำลังสำคัญในการทำการประมง ช่วงเวลานี้ชาวประมงใช้เครื่องมือประมงแบบง่าย ๆ โดยใช้ประสบการณ์และภูมิปัญญาที่สั่งสมกันมา สร้างสรรค์เป็นเครื่องมือทำมาหากิน เครื่องมือที่ใช้เรียกได้ว่าประณีประนอมกับทรัพยากรธรรมชาติ เช่น การจับกุ้ง หอย ปู ปลา แต่พอเพียง ในอดีตการทำประมงของชาวบ้านมีข้อจำกัดหลายอย่างในการทำประมง การทำประมงในยุคแรก ใช้เครื่องมือประมงที่ไม่ทันสมัยเป็นแบบดั้งเดิม (ไม่ทำลายทรัพยากร) เช่น เรือพาย เรือแจว แห อวน เบ็ด ลอบ เครื่องมือประมงที่นิยมทำมากที่สุดในช่วงแรกได้แก่โป๊ะ (โป๊ะเป็นเครื่องมือสำคัญของการจับสัตว์น้ำในเวลานั้นเป็นเครื่องมือประจำที่ตักจับ โดยมีลักษณะเป็นคอกกลม ๆ เพื่อตักจับปลา เช่นเดียวกับลอบ และโพงพางที่นิยมใช้กันมากในอดีตในช่วงแรก ๆ ของการอพยพเข้ามาของชาวเพชรบุรี ก็อาศัยการเป็นลูกจ้างของเจ้าแก้มในการทำโป๊ะ แต่ในปัจจุบันการทำโป๊ะไม่หลงเหลือให้เห็นในวิถีการทำประมงของชุมชนประมงในอ่าวปากพูนซึ่งเป็นพื้นที่ทำมาหากินของชาวปากพูนอีกแล้ว)

ยุคการเปลี่ยนแปลงเทคโนโลยี และความเสื่อมโทรมของทรัพยากร (ทศวรรษ 2500 - 2530)

เงื่อนไขสำคัญที่สุดที่ส่งผลต่อวิถีชีวิตชาวประมงพื้นบ้านปากน้ำปากพูนและทำให้เข้าสู่ยุคนี้คือการเกิดขึ้นของวาทภัยแล้งทะเลชุมพุก ปี พ.ศ. 2505 ซึ่งเหตุการณ์ในครั้งนั้นได้ก่อให้เกิดการเปลี่ยนแปลงครั้งสำคัญกับชุมชนประมงพื้นบ้านในชุมชนปากน้ำปากพูน คือชาวประมงเกิดการสูญเสียอย่างหนักทั้งบ้านเรือน และเครื่องมือเครื่องใช้ (Banpup, J., 2010) ส่วนเงื่อนไขอื่น ที่เป็นตัวหนุนเสริมให้เกิดความเปลี่ยนแปลงการผลิต ที่สำคัญคือ การที่รัฐบาลไทยได้เริ่มมีการจัดทำแผนพัฒนาเศรษฐกิจแห่งชาติ ฉบับที่ 1 พ.ศ.2504 - 2509 ตั้งแต่นั้นเป็นต้นมา ภาพรวมของการประมงไทยก็ได้เริ่มพัฒนาขึ้น มีการนำเอาเครื่องมืออวนลากหน้าดินแบบแผ่นตะเฒ่าเข้ามาทดลองใช้นาน้ำไทย และได้ประสบความสำเร็จอย่างมาก รัฐจึงให้การสนับสนุนการทำประมงอวนลากแก่เอกชน กอง

เรือประมงไทยภายใต้ระบอบการทำประมงแบบเสรีและการใช้เครื่องมือสมัยใหม่ที่มีประสิทธิภาพในการจับสัตว์น้ำเพื่อการส่งออก และใช้วิธีการจับแบบ “กวาดทะเล” ทั้งในอำวนครศรีธรรมราชและทะเลนอก

ปลายทศวรรษ 2520 มีการขยายตัวของ การเลี้ยงกุ้งกุลาดำเข้ามาในชุมชนปากน้ำปากพูน ชาวประมงพื้นบ้านบางส่วนที่ทำนา กุ้งแบบธรรมชาติอยู่ได้เปลี่ยนพื้นที่ของตัวเองไปเลี้ยงกุ้งแบบสมัยใหม่ตามกระแสนิยม เพราะเห็นคนอื่นทำแล้วได้ผลตอบแทนในรูปของตัวเงินเป็นจำนวนมาก ภายหลังจากการเลี้ยงกุ้ง ได้ประมาณ 10 กว่าปี การเลี้ยงกุ้งแบบสมัยใหม่เริ่มประสบภาวะขาดทุน เนื่องจากความผันผวนของราคากุ้งในตลาดโลก และปัญหาที่ยากต่อการควบคุมของการเลี้ยงกุ้งในระบบเปิด ได้แก่ โรคกุ้ง น้ำเสีย ซึ่งสร้างผลกระทบต่อระบบทรัพยากรธรรมชาติและสิ่งแวดล้อมในชุมชนอย่าง มากทำให้มักจะเกิดโรคระบาดในกุ้ง ส่งผลให้การเลี้ยงกุ้งในพื้นที่ต้องประสบภาวะขาดทุน บางรายถึงกับมีหนี้สินติดตัว บางรายที่พอมีกำไรก็สามารถยกระดับตัวเองให้มีฐานะทางเศรษฐกิจที่ดีขึ้น ถึงขนาดชาวบ้านกล่าวในเชิงติดตลกว่า “กุ้งที่เลี้ยงช่วงนั้นกินเงินเดือนที่ดินเป็นอาหาร” (Chunchee, R., 2010)

เงื่อนไขที่กล่าวส่งผลให้เกิดความเปลี่ยนแปลงต่อวิถีชีวิตในลักษณะของการเปลี่ยนแปลงวิธีการผลิต ทั้งนี้เพราะทรัพยากรทางทะเลลดลง การเปลี่ยนแปลงวิธีการผลิตที่โดดเด่นได้แก่ ชาวประมงพื้นบ้านได้ใช้เทคโนโลยีเพิ่มขึ้นในการจับสัตว์น้ำ คือการติดเครื่องยนต์ที่เรือ รวมถึงการใช้วนเอ็นในการจับสัตว์น้ำ การใช้พื้นที่เพื่อทำนา กุ้ง การเป็นลูกจ้างเรือประมงพาณิชย์ บางคนผันตัวเองไปเป็นแรงงานภาคอุตสาหกรรม การรับจ้าง บางรายเข้ามาสู่เมืองนครศรีธรรมราชเพื่อหางานทำ ทั้งทำงานรับจ้างเป็นคนงานก่อสร้าง ขับรถจักรยานยนต์รับจ้าง (Chunchee, R., 2010)

ยุคฟื้นฟู (ทศวรรษ 2540 - ปัจจุบัน)

หลังจากผ่านช่วงเวลาทรัพยากรทางทะเลเสื่อมโทรมอย่างหนักประกอบกับการทำนา กุ้งแบบใหม่ประสบปัญหาและเข้าสู่ภาวะขาดทุน ทำให้ชาวประมงพื้นบ้านในชุมชนปากน้ำปากพูนเริ่มมองหาประสบการณ์การทำประมงของตนเองในอดีตและหันกลับมาทำประมงพื้นบ้านแบบประณีประนอมกับธรรมชาติอีกครั้งหนึ่ง ช่วงเวลานี้ภาครัฐเองเริ่มให้ความสำคัญกับการฟื้นฟูทรัพยากร ด้วยรูปแบบวิธีการต่างๆ เช่น การควบคุมเครื่องมือประมง การปล่อยพันธุ์สัตว์น้ำลงสู่ทะเล การฟื้นฟูป่าชายเลน ฯลฯ ในขณะที่การปกครองส่วนท้องถิ่นโดยเฉพาะองค์การบริหารส่วนตำบลปากพูนที่ให้ความสำคัญกับการดูแลทรัพยากรควบคู่กับการจัดระบบชุมชนให้เป็นชุมชนสุขภาวะทำให้เป็นช่วงเวลาที่ชาวประมงพื้นบ้านร่วมกันดูแลทรัพยากรของตนเอง แต่อย่างไรก็ตามปัญหาความขัดแย้งที่มีมาตั้งแต่ยุคก่อนไม่ได้หมดไปเพราะยังมีการเข้ามาของเรือประมงพาณิชย์ที่มาคราดหอยในบริเวณอำวนครศรีธรรมราชและบริเวณชายทะเลในอำเภอท่าศาลาซึ่งเป็นที่ทำมาหากินของชาวประมงพื้นบ้านรอบอ่าวรวมถึงชาวปากน้ำปากพูนด้วย แต่ในช่วงเวลานี้ชาวประมงพื้นบ้านสามารถรวมตัวกันเป็นกลุ่มก้อนได้มากขึ้นทำให้สามารถผลักดันเรือประมงพาณิชย์เหล่านั้นออกไปได้

สืบเนื่องจากปัญหาความเสื่อมโทรมของทรัพยากรชายฝั่งทั้งปริมาณสัตว์น้ำ และป่าชายเลนที่ลดลงจากการใช้ทรัพยากรที่เข้มข้นในยุคก่อนหน้านี้ ทำให้ชุมชนประมงพื้นบ้านปากพูนต้องมีการฟื้นฟูทรัพยากรให้กลับมาสู่ภาวะของความอุดมสมบูรณ์ ปัจจุบันป่าชายเลนได้รับการดูแลอย่างดีจากทั้งกรมป่าไม้และองค์การปกครองส่วนท้องถิ่น ในแต่ละปีองค์การบริหารส่วนตำบลปากพูนทุ่มงบประมาณหลายแสนบาทในการอนุรักษ์และฟื้นฟูป่าชายเลน โดยจัดให้มีการปลูกป่าชายเลนเพิ่มเติมตลอดทั้งปี เพราะในตำบลปากพูนมีสภาพดินเลนงอกใหม่ ซึ่งเมื่อมีการปลูกป่าชายเลนเพิ่มมากขึ้นเท่าใดยิ่งทำให้ดินเลนขยายออกไปในทะเลมากขึ้นตามไปด้วย

เงื่อนไขสำคัญอีกอย่างหนึ่งที่ส่งผลให้เกิดการฟื้นฟูทรัพยากรคือการเกิดขึ้นของโครงการการจัดการสุขภาวะโดยชุมชนขององค์การบริหารส่วนตำบลปากพูนในช่วงยุคนี้มีการจัดการสุขภาวะโดยชุมชนซึ่งเป็นแนวความคิดของผู้บริหารท้องถิ่น ที่มองสุขภาพว่าเชื่อมโยงกับสิ่งแวดล้อมในทุกเรื่อง ทำให้การบริหารจัดการดูแล

สุขภาพในพื้นที่ไม่ยึดติดการมองสุขภาพว่าเป็นเรื่องของการเจ็บป่วย และการหาทางรักษาเพียงอย่างเดียวแต่เป็นการจัดการสิ่งแวดล้อมที่เกี่ยวข้องกับสุขภาพทั้งด้านเศรษฐกิจ การศึกษา สังคมและวัฒนธรรม “...มุมมองสาธารณสุขที่เป็นการบูรณาการต้องมองทั้งทางเศรษฐกิจ สังคม การเมือง และวัฒนธรรม การดูแลด้านสาธารณสุขเป็นเรื่องเกี่ยวกับสุขภาพ คุณหมอประเวศให้คำนิยามค่อนข้างดี ว่าเรื่องสุขภาพเป็นเรื่องของกาย จิต สังคม จิตวิญญาณ สำหรับมุมมองของผมมันมากกว่านั้น มันเป็นเรื่องของสิ่งแวดล้อม เศรษฐกิจ การศึกษาที่เกี่ยวข้องกับเรื่องสุขภาพ สุขภาพไม่ได้เพียงแต่เป็นเรื่องของกาย จิต วิญญาณ สังคม แต่รวมถึงสวัสดิการสังคม สิ่งแวดล้อมที่เกี่ยวข้องกับสุขภาพ” (Thavornpram, T. 2009: 117)

ความเข้าใจในเรื่องสุขภาพขององค์การบริหารส่วนตำบลปากพูนนั้นเชื่อว่า สุขภาพกับคุณภาพชีวิตนั้นเป็นเรื่องเดียวกัน โดยมีปัจจัยที่เกี่ยวข้องทั้งในแง่พฤติกรรมของคน สิ่งแวดล้อม สังคม วัฒนธรรม การศึกษา ความเป็นอยู่ อาชีพ การเจ็บป่วยและอื่นๆ แนวความคิดดังกล่าวมีความเชื่อมโยงกับภารกิจขององค์การบริหารส่วนตำบลที่ต้องให้การดูแลประชาชนในพื้นที่รับผิดชอบให้เป็นผู้มีคุณภาพชีวิตที่ดี ดังนั้นจึงปรากฏว่าการพัฒนาคุณภาพชีวิตของประชาชน ซึ่งเป็นไปตามแนวความคิดหลักที่ใช้เป็นแก่นของการพัฒนาสุขภาพ ขององค์การบริหารส่วนตำบลที่ว่า “อยู่ดีกินดี อยู่เย็นเป็นสุข อยู่รอดปลอดภัย” โดยมีสำนักวิชาพยาบาลศาสตร์ มหาวิทยาลัยวลัยลักษณ์ เข้ามาเป็นภาคีร่วมดูแลสุขภาพประชาชน ได้ร่วมปฏิบัติงานในพื้นที่ เรียกว่า “Faculty practice” และดำเนินศึกษาข้อมูลโดยใช้การวิจัยเป็นฐานซึ่งต่อมาได้พัฒนาเป็นระบบฐานข้อมูลพื้นที่ เรียกว่า FAP และมีแนวคิดที่จะนำระบบ GIS เข้ามาใช้เพื่อกำหนดตำแหน่งที่อยู่ของกลุ่มเป้าหมาย โดยการนำเสนอข้อมูลเป็นภาพแผนที่ผ่านทาง Google Earth

จากความโดดเด่นและการบริหารจัดการด้านสุขภาวะชุมชนขององค์การบริหารส่วนตำบลปากพูน ซึ่งสร้างชื่อเสียงให้ชุมชนเป็นที่รู้จักของคนภายนอก ทำให้มีหลายหน่วยงานเข้ามาศึกษาดูงานเกี่ยวกับระบบการจัดการสุขภาวะของชุมชน อีกทั้งการบริหารจัดการที่ดีของระบบที่ให้บริการประชาชนทุกเพศทุกวัย และทุกกลุ่มอาชีพ ชาวประมงพื้นบ้านจึงได้รับการดูแลด้านสุขภาพอนามัย และสิ่งแวดล้อมจนมีคุณภาพชีวิตที่ดีขึ้น ป่าชายเลนได้รับการฟื้นฟูให้กลับมาเป็นสถานอนุบาลสัตว์น้ำวัยอ่อน (ในช่วงเวลานี้หน่วยงานต่าง ๆ เช่น โรงเรียน มหาวิทยาลัย มักจัดกิจกรรมปลูกป่าชายเลนในพื้นที่ตำบลปากพูน เพราะได้รับการสนับสนุนอย่างเต็มที่จาก อบต. และชาวบ้าน) การฟื้นฟูป่าชายเลนส่งผลถึงปริมาณสัตว์น้ำในคลองปากพูนที่กลับมาชุกชุมมากขึ้น นับได้ว่าชาวประมงพื้นบ้านได้รับประโยชน์โดยตรงจากการจัดการด้านสิ่งแวดล้อมและการฟื้นฟูป่าชายเลน

สำหรับวิถีประมงพื้นบ้านที่คงอยู่ในช่วงเวลานี้ที่โดดเด่น ได้แก่ การจับปลาตุกทะเลโดยการล้อมกร้า ซึ่งนับเป็นภูมิปัญญาในการจับปลาของชาวปากน้ำปากพูน กร้าเป็นเครื่องมือประมงพื้นบ้านชนิดหนึ่ง ที่ใช้จับปลาประจำที่มีลักษณะคล้ายกับการทำปะการังเทียมเพื่อให้เป็นที่อยู่อาศัยของสัตว์น้ำ โดยการนำกิ่งไม้มาปักบริเวณร่องน้ำ กว้างประมาณ 2 เมตร ทิ้งไว้ประมาณ 1 เดือน เพื่อให้สัตว์น้ำเข้ามาอยู่อาศัย เมื่อถึงเวลาจับปลา ชาวประมงพื้นบ้านนำเอาเปลือกที่ทำจากไม้ไผ่ไปล้อมรอบกร้าจากนั้นก็ทำการรื้อเอากิ่งไม้เหล่านั้นออกให้หมด แล้วก็ใช้คราด คราดเอากิ่งไม้เล็ก ๆ ออกให้หมด จากนั้นก็ทำการล้อมเปลือกให้เล็กลง โดยการใช้ที่กลัดเปลือกที่ทำจากไม้ไผ่มาลัดเปลือกไว้จากนั้นก็ทำการตักปลาที่ล้อมไว้ด้วยสวิงตักปลา สัตว์น้ำที่ได้ส่วนใหญ่จะเป็นปลาตุกทะเล ปลากระบอก ปูดำ และกุ้ง เวลาในการรื้อกร้าที่ดีที่สุด คือ ตอนที่น้ำลดน้อยที่สุด การจับปลาด้วยวิธีนี้สามารถเลือกเอาแต่ปลาที่ตัวโต โดยการจับใส่ไว้ในไซซึ่งเป็นอุปกรณ์เครื่องมือสำหรับใส่ปลาของชาวประมง ส่วนตัวเล็กก็ปล่อยให้กลับลงสู่ทะเล เป็นการอนุรักษ์สัตว์น้ำให้สามารถมีกินมีใช้ได้ตลอดไป



ภาพที่ 2 การนำกิ่งไม้มาปักบริเวณร่องน้ำ

การที่ชาวประมงใช้วิธีนี้ในการจับปลาส่งผลให้เกิดการรักษาทรัพยากรได้เป็นอย่างดี เพราะการนำกิ่งไม้ต่าง ๆ มาสุมไว้เป็นจุด ๆ ในบริเวณคลองท่าแพและคลองสาขานอกจากทำให้เป็นที่อยู่อาศัยของสัตว์ทะเลแล้วยังทำให้เรือประมงพาณิชย์ไม่เข้ามาหาปลาในบริเวณนี้เพราะจะส่งผลต่อเครื่องมือประมง (แต่เรือประมงพาณิชย์ยังใช้เป็นเส้นทางเดินเรือเข้าออกจากท่าจอดเรือไปยังปากอ่าวอยู่)

การวางโพงพาง เป็นวิธีการจับสัตว์ทะเลอีกรูปแบบหนึ่ง ในช่วงเวลานี้ โพงพางเป็นเครื่องมือดักกุ้งในน้ำลึก การดักโพงพางของชุมชนปากน้ำปากพูน นิยมดักในตอนน้ำขึ้น เพราะถือว่ากุ้งมากับกระแสน้ำ วิธีดักโพงพางใช้ไม้หลาโอน ไม้โกงกางหรือไม้คลักที่มีลำต้นตรงขนาดเท่าขาคนความยาวเมื่อฝังดินแล้วให้โผล่เหนือน้ำอย่างน้อย 1.5 - 2 เมตร ปักเป็นเสา 2 เสา ให้ห่างพอ ๆ กับปากโพงพางประมาณ 5 - 6 เมตร เรียกว่า กลักซึ่งหรือหลักโพงพางเพื่อผูกเชือกปลายเสาให้เป็นที่สังเกตของเรือที่ผ่านไปผ่านมาและมีการห้อยตะเกียงไว้ที่เสาไม้เพื่อป้องกันเรือประมงพาณิชย์วิ่งชนโพงพางที่ดักไว้ให้มีแนวเฉียงออกไปเท่ากันทั้งสองข้างเป็นปีกโพงพางบนสุดของแนวไม้ที่ตีบไว้ด้วยไม้ไผ่หรือไม้อื่น ๆ แล้วผูกด้วยหวายมัดไว้ให้แน่น ป้องกันไม่ให้แนวปีกโพงพางแยกออกจากกันเมื่อถูกกระแสน้ำพัดแรง ปีกโพงพางหรือซึ่งมีประโยชน์เพื่อช่วยกันกระแสน้ำให้ไหลรวมตัวเข้ามาในช่องหลักทั้งสอง เป็นการช่วยให้ฝูงกุ้งตามกระแสน้ำเข้ามาติดโพงพางได้มาก หลังจากการวางโพงพางเสร็จเรียบร้อยแล้วรอประมาณอีก 4 ชั่วโมงก็สามารถมาจับสัตว์น้ำที่เข้ามาติดอยู่ได้ ส่วนใหญ่แล้วจะได้สัตว์จำพวกกุ้ง ปลาส่วนน้อยและนำเก็บไว้ในเรือเพื่อรอจำหน่ายต่อไป

นอกจากนี้ยังพบว่าชาวประมงพื้นบ้านชุมชนปากน้ำปากพูนมีการใช้ประโยชน์จากทรัพยากรทางทะเล โดยการใช้เครื่องมือจับปูทะเลชนิดต่าง ๆ สามารถแยกออกได้ 2 ชนิดใหญ่ ๆ ดังนี้ คือ **การใช้ลอบในการดักปู** มีการนำลอบแบบพับได้มาใช้ในการประกอบอาชีพ ซึ่งลอบดักปูจะมีโครงสร้างประกอบด้วยเหล็กเส้นขนาด 2.5 หุน ทำเป็นรูปสี่เหลี่ยมขนาด 45x60x30 เซนติเมตร ทาด้วยสีกันสนิมและคลุมด้วยอวนโปลีขนาดตาอวน 1 นิ้ว มีทางเข้า 2 ทาง คือ ทางตอนหัว และท้าย เรียกว่า “งาแซง” ลักษณะพิเศษของลอบนี้ คือ สามารถพับเก็บได้ จากการศึกษาสามารถแบ่งวิธีการทำประมงออกเป็น 2 วิธี คือ การวางลอบแบบเดี่ยว โดยใส่เหยื่อปลาสดแล้ววางลอบผูกทุ่นการวางลอบจะใช้เวลาประมาณ 1-2 ชั่วโมง ก็จะทำการกู้ชาวประมงรายหนึ่ง ๆ จะมีลอบประมาณ 25 - 50 ลูก อีกวิธีการหนึ่งเป็นการวางลอบแบบราว นำลอบมาผูกเชือกยาวประมาณ 5 เมตร ผูกติดกับสายคร่าวให้ลอบแต่ละลูกห่างกันราว 10 เมตร แหล่งทำการประมงด้วยเครื่องมือนี้จะเป็นบริเวณชายฝั่งทะเลทั่วไป โดยในการวางลอบปูแต่ละครั้งชาวประมงพื้นบ้านจะมีการใช้ทุ่นพลาสติก หรือมีการผูกผ้าไว้เพื่อเป็นเครื่องหมายในการจดจำตอนมาเก็บลอบต่อไป ปูที่ติดมาบางครั้งถ้าเป็นตัวเล็กก็ปล่อยคืนสู่ธรรมชาติ เลือเฉพาะตัวโตมาจำหน่าย

การใช้แร้วตักปูดำ วิธีจับปูดำโดยใช้แร้วจับปูดำชาวประมงพื้นบ้านชุมชนปากน้ำปากพูนจะใช้เรือบรรทุกคันแร้ว ซึ่งเสียบเหยื่อไว้เรียบบร้อยและกางแร้วออก จากนั้นก็ปกรายให้เป็นแนวห่างกันประมาณ 5-6 เมตร การปักแร้วจะทำการปักสองช่วง คือ ช่วงน้ำขึ้นและน้ำลง โดยน้ำขึ้นเรียกว่า “หัวน้ำ” จะปักแร้วที่ริมตลิ่ง และช่วงน้ำลงจะปักบริเวณกลางลำคลอง หลังจากวางแร้วประมาณ 1 ชั่วโมง ก็เริ่มต้นกู้แร้วขึ้นมาโดยจะเริ่มจากจุดแรกจนถึงจุดสุดท้ายตามลำดับ วิธีกู้แร้วจับปูดำ ชาวประมงพื้นบ้านปากน้ำปากพูนก็จะพายเรือไปหยุดตรงที่ปักแร้วไว้ จากนั้นคนหัวเรือก็จะถอดคันแร้วขึ้นมา แร้วคันใดที่ปูดำกินเหยื่ออยู่ก็จะรีบเทลงเรือ ถ้าเหยื่อหมดชาวประมงก็จะเกี่ยวเหยื่อใหม่แล้วปักแร้วลงที่เดิม ถ้าปูดำจะปล่อยเหยื่อออกมาจากปาก ตัวปูก็จะหลุดลงสู่ตลิ่งมีโอกาที่จะหลุดลงสู่ทะเลได้ยาก เพราะตาข่ายที่หย่อนจะตักท้องข้างลงรับไว้ ปูดำตัวผู้กับปูดำตัวเมียมักจะออกไปหากินเป็นคู่เสมอ และมีอยู่บ่อยครั้งที่ปูดำกินเหยื่อพร้อมกันในขอเกี่ยวเหยื่ออันเดียวกันจึงจับปูดำได้ 2 ตัวในคราวเดียวกัน ถ้าเป็นลักษณะนี้ชาวประมงบอกว่าปูดำตัวเมียจะมีไข่อยู่เต็มกระดอง เพราะตัวเมียกำลังตั้งท้อง ตัวผู้จึงป้องกันตัวเมียแบบไปไหนไปด้วยกัน การจับปูดำด้วยแร้วปูดำนี้ชาวประมงบอกว่า บางครั้งจะได้ปูดำจำนวนมาก ในท้องเรือจะต้องมีกั้งไม้ใส่ไว้ด้วยเพื่อป้องกันไม่ให้ปูใช้ก้ามหนีบกัน และจะเลือกปูดำที่มีขนาดโตพอสมควร และตัวเล็กก็จะปล่อยไปให้เจริญเติบโตต่อไปในธรรมชาติหรือจะนำมาปล่อยในบ่อเลี้ยงกุ้งของตนเอง (Chunchee, R., 2010)

สามารถกล่าวได้ว่าการคงอยู่ของวิถีประมงพื้นบ้านของชุมชนปากพูนตามที่เป็นอยู่ในปัจจุบันนี้เกิดขึ้นจากวิธีการทำประมงที่ได้ใช้วิธีการแบบเดิมตามที่ชุมชนเคยมีความรู้มา ใช้วิธีการที่มีความเหมาะสมกับสภาพทรัพยากรที่ชุมชนมีอยู่ นอกจากนี้วิธีการทำประมงของชาวประมงพื้นบ้านปากพูนยังมีความหลากหลายและแตกต่างจากชาวประมงพื้นบ้านกลุ่มอื่น ๆ ที่อยู่ในตำบลปากพูนและชุมชนรอบอ่าวนครศรีธรรมราช เมื่อเป็นเช่นนี้ นอกจากจะส่งผลถึงการได้มาซึ่งทรัพยากรทางทะเลที่ไม่เหมือนกับพื้นที่อื่น ๆ แล้ว ยังส่งผลถึงการดำรงอยู่ได้ของชุมชนที่มาจากพื้นที่อื่น เพราะไม่มีปรากฏการณ์ของความขัดแย้งเรื่องการแย่งชิงทรัพยากรเกิดขึ้น

บทสรุปและอภิปรายผล

ความเปลี่ยนแปลงและการปรับตัวของชุมชนประมงพื้นบ้านชุมชนปากน้ำปากพูน เริ่มต้นจากการทำประมงในยุคดั้งเดิมชาวประมงพื้นบ้านที่มีอยู่อย่างพึ่งพิงธรรมชาติ เครื่องมือประมงทำด้วยวัสดุที่หาได้จากธรรมชาติ ดังนั้นการปรับตัวของชาวประมงพื้นบ้านจึงต้องปรับให้เข้ากับธรรมชาติ ด้วยการเคารพในกฎของธรรมชาติ โดยชาวประมงมีความเชื่อว่า พวกเขาจะอยู่รอดได้ก็ต่อเมื่อทะเลมีความอุดมสมบูรณ์ในช่วงเวลายุคแรกนี้ชาวประมงจึงจับสัตว์น้ำในลักษณะที่ไม่ละเมิดกฎเกณฑ์ของทะเล เช่น การใช้เครื่องมือประมงพื้นบ้าน จับเฉพาะสัตว์ทะเลที่โตแล้วเท่านั้น เพื่อรักษาวงจรชีวิตของสัตว์ทะเลให้คงอยู่ต่อไป ในยุคแรกนี้มีข้ออ้างสังเกตอย่างหนึ่งว่าการที่ชาวประมงพื้นบ้านใช้เครื่องมือที่ประณีประนอมกับธรรมชาตินั้นอาจเป็นเพราะข้อจำกัดทางเทคโนโลยีที่ยังไม่เข้ามาในชุมชนก็เป็นได้

ในช่วงระยะเวลาต่อมาตั้งแต่ทศวรรษ 2500 ผ่านมาราวสามทศวรรษได้เกิดการเปลี่ยนแปลงครั้งสำคัญในชุมชนประมงพื้นบ้านปากพูน ทั้งจากการเกิดขึ้นของวาทภัยแล้งทะเลมฤตุมพุก การพัฒนาประเทศในช่วงต้นทศวรรษ 2500 รัฐได้ดำเนินนโยบายพัฒนาประเทศ โดยใช้เศรษฐกิจระบบทุน ที่เน้นความเจริญเติบโตทางเศรษฐกิจโดยรวมของประเทศด้วยการประกาศใช้แผนพัฒนาเศรษฐกิจและสังคมแห่งชาติ โดยเฉพาะแผนพัฒนาเศรษฐกิจและสังคมแห่งชาติฉบับที่ 1 – 5 (พ.ศ. 2504 – พ.ศ.2529) การเข้ามาของประมงที่ใช้เทคโนโลยี ทำให้ระยะเวลาในยุคที่สองเป็นช่วงระยะเวลาที่ทรัพยากรธรรมชาติถูกใช้ไปเป็นจำนวนมากทรัพยากรทางทะเลในปากพูนและอ่าวนครศรีธรรมราชที่เคยอุดมสมบูรณ์ ชุกชุมไปด้วยกุ้ง หอย ปู ปลา ต้องประสบกับปัญหาความเสื่อมโทรมอย่างหนัก ชาวประมงทำการจับสัตว์น้ำได้น้อยลง อีกทั้งในช่วงเวลานี้ชาวประมงพื้นบ้านได้ผันตัวเองออกจากการทำประมงมาทำนากุ้งแบบใหม่ซึ่งทำได้ไม่กี่ปีก็ส่งผลกระทบในเชิงลบต่อชุมชนทั้งในเรื่องของทรัพยากรและเศรษฐกิจ

จนกระทั่งทศวรรษ 2540 จนถึงปัจจุบัน หลังจากที่ทำนาทำไร่ประสบปัญหา และการที่รัฐให้ความสำคัญกับการฟื้นฟูทรัพยากร องค์การปกครองส่วนท้องถิ่นให้ความสนใจชุมชน มองการพัฒนาเป็นองค์รวม และมองเห็นว่าหากทรัพยากรสมบูรณ์ย่อมส่งผลถึงความเป็นอยู่ของชาวประมงพื้นบ้านที่เพิ่มขึ้นตามมาด้วย เหตุตั้งนี้ตั้งแต่ทศวรรษ 2540 เป็นต้นมาจึงเรียกได้ว่าเป็นช่วงเวลาแห่งการฟื้นฟู

การทำประมงพื้นบ้านในปัจจุบันนั้นชาวประมงได้นำเอาความรู้เดิมในการแสวงหาทรัพยากรทางทะเล มาปรับประยุกต์ใช้ให้สอดคล้อง เหมาะสมกับสภาพการณ์ในปัจจุบัน โดยนำประสบการณ์ในอดีตเป็นสื่อการเรียนรู้ และการนำเอาวิธีการที่หลากหลายในการเข้าถึงทรัพยากร ส่งผลให้วิถีการทำประมงพื้นบ้านสามารถดำรงอยู่ได้ท่ามกลางกระแสความเปลี่ยนแปลงของสังคม

กล่าวโดยสรุปได้ว่าบทความวิชาการเรื่องการคงอยู่ของวิถีประมงพื้นบ้านปากพูน : บทวิเคราะห์พลวัตการเปลี่ยนแปลงในอดีต ที่ใช้แนวคิดการศึกษาประวัติศาสตร์ท้องถิ่นเป็นการทำความเข้าใจชุมชนประมงพื้นบ้านในชุมชนปากพูน อำเภอเมือง จังหวัดนครศรีธรรมราช ในมิติประวัติศาสตร์ ซึ่งการทำความเข้าใจในแนวทางนี้จะ เป็นเงื่อนไขสำคัญที่ส่งผลต่อการเรียนรู้เรื่องราวของตนเองจนสามารถเข้าใจได้ว่า การที่ชุมชนประมงพื้นบ้านสามารถสร้างวิถีชีวิต ความเป็นอยู่ให้ดีขึ้นได้จำเป็นต้องมีการรักษาทรัพยากรทางทะเลไว้ให้ได้เป็นอย่างดี ซึ่งสอดคล้องกับแนวคิดเศรษฐกิจพอเพียงที่พระบาทสมเด็จพระเจ้าอยู่หัว รัชกาลที่ 9 พระราชทานเป็นแนวปฏิบัติตนให้กับคนไทย โดยยึดหลักความพอประมาณ ความมีเหตุผลและหลักการสร้างภูมิคุ้มกันที่ดี ตั้งอยู่บนเงื่อนไขคุณธรรมและความรู้ ดังนั้นการเปลี่ยนแปลงต่างๆ รวมถึงกลุ่มชาวประมงพื้นบ้านที่ใช้แนวคิดเช่นนี้ จะส่งผลต่อความยั่งยืนของทรัพยากรในพื้นที่ ทั้งทรัพยากรธรรมชาติและทรัพยากรมนุษย์ ความสมบูรณ์และยั่งยืนของทรัพยากรย่อมส่งผลให้ผู้คนในพื้นที่สามารถใช้ประโยชน์ได้อย่างเต็มที่ รวมทั้งการร่วมมือกันดูแลรักษาทรัพยากรเหล่านั้นไว้ให้ยาวนานจนถึงคนรุ่นหลัง ทรัพยากรที่มีความสมบูรณ์และยั่งยืนไม่ได้มีประโยชน์ในเชิงเศรษฐกิจที่มองเฉพาะตัวเงินแต่เพียงอย่างเดียวแต่ยังมีประโยชน์เชื่อมโยงไปยังเรื่องอื่นๆ เป็นลูกโซ่และโยงใยต่อกัน เช่น การที่ชาวประมงพื้นบ้านร่วมมือกันดูแลป่าชายเลนให้คงความสมบูรณ์ทำให้สัตว์ทะเลเข้ามาอยู่อาศัย มีสัตว์ทะเลจำนวนมากขึ้น มีปะการังสมบูรณ์ มีป่าชายเลนสมบูรณ์ มีนักท่องเที่ยวเข้ามาชม ชาวประมงพื้นบ้านอาศัยความสมบูรณ์ทางทะเลในการทำมาหากิน ในบางช่วงเวลาก็เข้ามามีส่วนร่วมในกิจกรรมการท่องเที่ยว สามารถสร้างรายได้ให้กับครอบครัวเพิ่มมากขึ้น เมื่อทรัพยากรในพื้นที่มีความสมบูรณ์ก็ไม่จำเป็นต้องลู่กลานชาวประมงพื้นบ้านต้องออกไปหา งานทำภายนอกส่งผลถึงความสัมพันธ์ที่ดีในครอบครัวและชุมชน เป็นต้น

การที่ชุมชนในพื้นที่ทั้งชาวประมงพื้นบ้านปากพูนและชุมชนประมงพื้นบ้านรอบอ่าวนครศรีธรรมราช สามารถจัดการกับทรัพยากรต่างๆ ของชุมชนได้จากการเรียนรู้ประสบการณ์ในอดีต ตามศักยภาพและความเหมาะสม บวกกับการหนุนเสริมที่เหมาะสมจากหน่วยงานรัฐที่เกี่ยวข้องแล้ว ย่อมส่งผลต่อวิถีชีวิตที่ดีขึ้นของผู้คนในชุมชนเหล่านั้น และหากชุมชนต่าง ๆ ทั่วประเทศสามารถจัดการกับทรัพยากรของตนเองได้อย่างเหมาะสมแล้ว ย่อมทำให้การพัฒนาประเทศเกิดขึ้นได้อย่างสมบูรณ์นั้นย่อมหมายถึงความมั่นคงของสังคมไทย และการศึกษาประวัติศาสตร์ก็จะมีคุณประโยชน์อย่างแท้จริงในแง่นี้

Reference

- Banpup, J. Moo 2 Tambon Pakpoo, Muang District, Nakhon Si Thammarat Province Interviewed on January 15, 2010.
- Chansanoen, P. (1994). *The sea lovers*. Bangkok: Komol Keemthong Foundation.
- Chunchey, R. Moo 4 Tambon Pakpoo, Muang District, Nakhon Si Thammarat Province Interviewed on January 9, 2010.
- Coastal Resources Management Project (2005). *Community-based Coastal Resource Management: A Case Study of Songkhla Lake Conservation Area*. Songkhla: Southern Coastal Resource Management Project.
- Thavornpram, T. (2009). *Lae Pak Poon. See the Subdistrict Administrative Organization (SAO) create a community-based health management system*. Bangkok: Health Promotion Foundation.

ผู้เขียน

อาจารย์มานะ ขุนวิช่วย

คณะครุศาสตร์ มหาวิทยาลัยราชภัฏนครศรีธรรมราช
1 หมู่ที่ 4 ตำบลท่าจั่ว อำเภอเมือง จังหวัดนครศรีธรรมราช 80280
e-mail: lamakung@hotmail.com

อาจารย์กมลทิพย์ ธรรมกีระติ

คณะครุศาสตร์ มหาวิทยาลัยราชภัฏนครศรีธรรมราช
1 หมู่ที่ 4 ตำบลท่าจั่ว อำเภอเมือง จังหวัดนครศรีธรรมราช 80280
e-mail: kamolthip_tam@nstru.ac.th