

การศึกษาคุณลักษณะอันพึงประสงค์ของบัณฑิต

สาขาการจัดการวัฒนธรรมสร้างสรรค์ มหาวิทยาลัยราชภัฏนครศรีธรรมราช

The Study of Desired Characteristics of Graduates from Creative Cultural Management Program, Nakhon Si Thammarat Rajabhat University

ขวัญตา หนูปลั่ง, สุดาวรรณ มีบัว, ลัญจกร นิลกาญจน์*

คณะมนุษยศาสตร์และสังคมศาสตร์ มหาวิทยาลัยราชภัฏนครศรีธรรมราช

Khwanta Hnuplong, Sudawan Meebua, Lunjakon Nillakan*

Faculty of Humanities and Social Sciences, Nakhon Si Thammarat Rajabhat University

บทคัดย่อ

การวิจัยเรื่อง การศึกษาคุณลักษณะอันพึงประสงค์ของบัณฑิต สาขาการจัดการวัฒนธรรมสร้างสรรค์ มหาวิทยาลัยราชภัฏนครศรีธรรมราช มีวัตถุประสงค์ในการวิจัยเพื่อ 1) เพื่อศึกษาคุณลักษณะอันพึงประสงค์ด้านคุณธรรม จริยธรรม ด้านความรู้ ความสามารถทางวิชาการ ด้านทักษะทางปัญญา ด้านทักษะความสัมพันธ์ระหว่างบุคคลและความรับผิดชอบ ด้านทักษะการวิเคราะห์เชิงตัวเลข การสื่อสารและการใช้เทคโนโลยี และด้านคุณลักษณะเด่นตามอัตลักษณ์ 2) เพื่อหาแนวทางการพัฒนาคุณลักษณะอันพึงประสงค์ในการผลิตบัณฑิตโดยใช้การวิจัยเชิงปริมาณและเชิงคุณภาพ เครื่องมือในการวิจัยใช้แบบสอบถาม และแนวคำถามสำหรับการสนทนากลุ่ม

ผลการวิจัยคุณลักษณะของบัณฑิตที่พึงประสงค์ สาขาการจัดการวัฒนธรรมสร้างสรรค์ มหาวิทยาลัยราชภัฏจังหวัดนครศรีธรรมราช ของผู้มีส่วนได้ส่วนเสีย 4 กลุ่ม คือ ผู้นำและผู้บริหาร องค์กรท้องถิ่นเกี่ยวกับฝ่ายสนับสนุนองค์กรหน่วยงานเอกชน และบุคคล กลุ่มคนที่มีบทบาทการเป็นผู้นำจัดกิจกรรมวัฒนธรรมทั้ง 6 ด้าน มีความคิดเห็นด้านอัตลักษณ์บัณฑิตในภาพรวมค่าเฉลี่ยแต่ละระดับมาก สำหรับประเด็นที่มีค่าเฉลี่ยด้านความรู้สูงสุด คือ 4.47 และส่วนเบี่ยงเบนมาตรฐาน.60 สำหรับค่าเฉลี่ยด้านทักษะการวิเคราะห์เชิงตัวเลข การสื่อสาร และการใช้เทคโนโลยีสารสนเทศต่ำสุด คือ 4.22 และส่วนเบี่ยงเบนมาตรฐาน.65

ผลจากการสนทนากลุ่มผู้มีส่วนได้ส่วนเสีย พบว่า ในกลุ่มนักพัฒนาเกี่ยวกับการอนุรักษ์ ทำนุบำรุงพระพุทธศาสนา พิธีกรรม และประเพณีประจำท้องถิ่น ในกิจกรรมที่ดำเนินการนี้ควรให้มีบทบาทหน้าที่ ร่วมในกิจกรรมที่สำคัญ ในการร่วมวางแผนโครงการ การจัดการองค์ความรู้ เนื้อหา และประสานชุมชนประสานคน การประชาสัมพันธ์อย่างไรก็ตามบัณฑิตทางด้านวัฒนธรรม ที่จะเป็นนักวัฒนธรรม เป็นผู้ดำเนินการนำองค์กรไปสู่การปฏิบัติการด้านวัฒนธรรมท้องถิ่น ควรมีความรู้ทางด้านการจัดการ การเป็นผู้นำในเรื่องวัฒนธรรม ประสานงานอย่างมีส่วนร่วมกับชุมชน หน่วยงานภายนอกและภายในองค์กร ร่วมไปถึงการรวบรวมจัดการข้อมูลภูมิปัญญา วัฒนธรรมประเพณีท้องถิ่น ควรเป็นนักพัฒนาวัฒนธรรมแนวใหม่ให้มีความทันสมัย ทันสมัย ในเรื่องฐานข้อมูล การเผยแพร่ข้อมูล การสร้างแหล่งเรียนรู้ที่เข้าถึงข้อมูลได้สะดวกรวดเร็ว สามารถพัฒนาวัฒนธรรมดั้งเดิมกับเทคโนโลยีที่มีความสอดคล้องไปด้วยกันได้

คำสำคัญ : คุณลักษณะอันพึงประสงค์, บัณฑิต

Abstract

The purposes of this research were to 1) study desired characteristics of graduates from Creative Cultural Management Program, Nakhon Si Thammarat Rajabhat University (NSTRU) in 6 aspects of Virtue and Morality, Knowledge and Academic Capability, Intellectual skills, Personnel skills and Responsibility, Numeral Analysis and Information and Communication Technology, and Unique Identities and 2) find ways to develop desired graduate characteristics. The research was qualitative and quantitative researches. Data was collected by using questionnaires and focus group discussion.

The research findings of 6 desired graduate characteristics aspects collected from 4 groups of stakeholders: leaders and administrators, supporting local administrations, organizations/private sectors, and people who play leadership roles in organizing cultural activities are as follows:

- 1) The overview opinion of graduate identity in each average level was at high.
- 2) For Knowledge and Academic Capability aspect, the issue with highest average was 4.47 and the standard deviation (SD) was .60.
- 3) For Numeral Analysis and Information and Communication Technology, the issue with lowest average was 4.22 and SD was .65.

The research findings of focus group discussion collected from stakeholders are as follows: For a group of developers who preserve Buddhism, rites, and local traditions, people who play leadership roles in organizing cultural activities should have a part to play in planning projects, managing knowledge and contents, coordinating communities and people, and publicizing. However, cultural graduates who want to play leadership roles in organizing cultural activities and lead organizations for practical purposes should be able to do knowledge management, have cultural leadership, coordinate and participate with communities, outside and inside organizations, collect and manage folk wisdom, local culture and tradition. Moreover, they should be the modern cultural developers who keep pace with up to date contents of database and information publicity. They should be able to create learning centers to make accessing information quick and easy and be able to develop and apply primitive culture to harmonious technologies.

Keyword: Desired characteristics, Graduates

บทนำ

การจัดการศึกษาเพื่อพัฒนาคนของประเทศประสบปัญหาหลายด้าน ส่งผลให้ผู้สำเร็จการศึกษาในแต่ละระดับมีความสามารถไม่เหมาะสมกับโลกของงานที่ต้องปฏิบัติ และไม่สามารถแข่งขันได้ในระดับนานาชาติ ส่วนหนึ่งยังมีความบกพร่องในเรื่องความรู้ความสามารถ คุณธรรม จริยธรรมและความมุ่งมั่นในการประกอบวิชาชีพ ส่งผลต่อการพัฒนาคนและความก้าวหน้าของประเทศ

การจัดการระดับอุดมศึกษา ได้มีการยึดแนวนโยบายการพัฒนาคุณภาพและมาตรฐานการศึกษาตามที่กำหนดไว้ในพระราชบัญญัติการศึกษาแห่งชาติ พ.ศ. 2542 (แก้ไขเพิ่มเติม ฉบับที่ 3 พ.ศ.2553) เกี่ยวกับมาตรฐานการศึกษาของชาติ สำนักงานคณะกรรมการอุดมศึกษาในฐานะที่เป็นหน่วยงานกำกับและส่งเสริมการดำเนินการของสถาบันอุดมศึกษาจึงได้ดำเนินการโครงการจัดทำกรอบมาตรฐานคุณวุฒิระดับอุดมศึกษาของประเทศ (Thai Qualifications Framework for Higher Education ; TQF : HEd) เพื่อเป็นเครื่องมือในการนำนโยบายที่ปรากฏในพระราชบัญญัติการศึกษาแห่งชาติเกี่ยวกับมาตรฐานการศึกษาของชาติไปสู่การปฏิบัติอย่างเป็นรูปธรรม มุ่งเน้นเป้าหมายการจัดการศึกษาที่ผลการเรียนรู้ (Learning Outcomes) ของนักศึกษา ซึ่งเป็นการประกันคุณภาพบัณฑิตที่ได้รับคุณวุฒิแต่ละวุฒิ และสื่อสารให้สังคม ชุมชน รวมทั้งสถาบันอุดมศึกษาทั้งในและต่างประเทศเข้าใจได้ตรงกัน และเชื่อมั่นถึงผลการเรียนรู้ที่บัณฑิตได้รับการพัฒนาว่ามีมาตรฐานที่สามารถเทียบเคียงกันได้ดีกับสถาบันอุดมศึกษาที่ดี (คณะกรรมการอุดมศึกษา, 2552)

กรอบมาตรฐานคุณวุฒิระดับอุดมศึกษาแห่งชาติ กำหนดผลการเรียนรู้ที่คาดหวังให้บัณฑิตมีอย่างน้อย 5 ด้าน ได้แก่ คุณธรรม จริยธรรม (Ethics and Moral) ความรู้ (Knowledge) ทักษะทางด้านปัญญา (Cognitive skills) ด้านทักษะความสัมพันธ์ระหว่างบุคคลและความรับผิดชอบ (Interpersonal skills and Responsibility) ด้านทักษะการวิเคราะห์เชิงตัวเลขการสื่อสาร และการใช้เทคโนโลยีสารสนเทศ (Numerical Analysis, Communication and Information Technology Skills) และบางสาขาวิชาที่ต้องการทักษะทางกายภาพสูง ต้องเพิ่มการเรียนรู้ด้านทักษะพิสัย (Domain of Psychomotor skill) (วิจารณ์ พานิช, 2552)

หลักสูตรสาขาวิชาวัฒนธรรมศึกษาเพื่อการท่องเที่ยว คณะมนุษยศาสตร์และสังคมศาสตร์ ได้เล็งเห็นความสำคัญของการจัดการเรียนรู้ให้กับนักศึกษา เพื่อให้สอดคล้องกับกรอบมาตรฐานคุณวุฒิระดับอุดมศึกษาแห่งชาติและให้สอดคล้องกับความต้องการของผู้ใช้บัณฑิต จึงได้กำหนดคุณลักษณะพิเศษนักศึกษาที่พึงประสงค์ตามหลักสูตรปรับปรุง พ.ศ.2556 ดังนี้ (1) ด้านความรู้สามารถนำมาประยุกต์ใช้ในเชิงบูรณาการ (2) ด้านบุคลิกภาพ การเข้าสังคม เทคนิคการสื่อสารและมีมนุษยสัมพันธ์ที่ดีในวิชาชีพ (3) ด้านภาวะผู้นำ และความรับผิดชอบมีวิสัยในตนเอง(4) ด้านคุณธรรมจริยธรรม

จากผลการวิเคราะห์ปัญหาการพัฒนาหลักสูตร พบว่าการจัดการศึกษายังไม่ประสบความสำเร็จในการพัฒนาผู้เรียนตามแนวนโยบายพัฒนาคุณภาพและมาตรฐานการศึกษาตามที่กำหนดไว้ โดยเฉพาะคุณภาพผู้เรียนที่ขาดคุณลักษณะอันพึงประสงค์ จึงมีความจำเป็นอย่างยิ่งที่หน่วยงานต้องให้ความช่วยเหลือ และให้ผู้ใช้บัณฑิตโดยตรงได้มีส่วนร่วมในการพัฒนาสร้างนักศึกษาให้มีความรู้ควบคู่กับคุณธรรมกันไป ให้สามารถรับใช้สังคมบนพื้นฐานการเรียนรู้ภาคสนาม (Lertgrai, P. & Nilakan, L., 2016) และสามารถปฏิบัติงานได้อย่างมีประสิทธิภาพ สมภาคภูมิ คุณลักษณะที่พึงประสงค์ไม่สามารถสร้างหรือพัฒนาได้ในระยะเวลาอันสั้น หากแต่จำเป็นต้องได้รับการปลูกฝังมาตั้งแต่เด็ก ๆ หรืออาจต้องใช้ระยะเวลายาวนาน ในการเสริมสร้างรวมถึงกระบวนการในการบ่มเพาะที่เหมาะสมที่จะก่อให้เกิดคุณลักษณะนั้นๆ (ชัยธวัช อุตเสน, 2551)คุณลักษณะดังกล่าวจำเป็นที่จะต้องศึกษาหาความต้องการนักศึกษาที่พึงประสงค์ เพื่อให้สอดคล้องกับนโยบายของมหาวิทยาลัยและผู้ใช้บัณฑิตโดยตรง โดยผู้วิจัยคาดหวังว่าจะได้แนวทางในการนำมากำหนดคุณลักษณะที่พึง

ประสงค์ ส่งผลดีในด้านการวางแผน ส่งเสริม พัฒนาให้นักศึกษามีคุณลักษณะให้ดียิ่งขึ้นต่อไป พร้อมทั้งสามารถนำข้อมูลที่ได้ไปวางแผนในการบริหารพัฒนาหลักสูตร การจัดกิจกรรมโครงการต่าง ๆ ต่อไป

ดังนั้นผู้วิจัยจึงมีความสนใจที่จะศึกษาเกี่ยวกับคุณลักษณะอันพึงประสงค์ของนักศึกษาหลักสูตร วัฒนธรรมศึกษาเพื่อการท่องเที่ยว คณะมนุษยศาสตร์และสังคมศาสตร์ เพื่อให้สามารถนำผลที่ได้ไปเป็นข้อมูลในการกำหนดคุณลักษณะที่พึงประสงค์และพัฒนาสาขาวิชาการจัดการวัฒนธรรมสร้างสรรค์ต่อไป

วัตถุประสงค์ของการวิจัย

1. เพื่อศึกษาคุณลักษณะอันพึงประสงค์ด้านคุณธรรม จริยธรรม ด้านความรู้ ความสามารถทางวิชาการ ด้านทักษะทางปัญญาด้านทักษะความสัมพันธ์ระหว่างบุคคลและความรับผิดชอบ ด้านทักษะการวิเคราะห์เชิงตัวเลข การสื่อสารและการใช้เทคโนโลยี และด้านคุณลักษณะเด่นตามอัตลักษณ์และบัณฑิตที่พึงประสงค์ของนักศึกษาระดับปริญญาตรี สาขาวิชาการจัดการวัฒนธรรมสร้างสรรค์ มหาวิทยาลัยราชภัฏนครศรีธรรมราช

2. เพื่อหาแนวทางการพัฒนาคุณลักษณะอันพึงประสงค์ในการผลิตบัณฑิตสาขาวิชาการจัดการวัฒนธรรมสร้างสรรค์ มหาวิทยาลัยราชภัฏนครศรีธรรมราช

วิธีดำเนินการวิจัย

ประชากร ประชากรผู้มีส่วนได้ส่วนเสียกับบัณฑิตสาขาวิชาการจัดการวัฒนธรรมสร้างสรรค์

1. ผู้นำและผู้บริหาร ส่วนการที่เกี่ยวข้องกับการใช้บัณฑิตสาขาวิชาการจัดการวัฒนธรรมสร้างสรรค์
 - วัฒนธรรมจังหวัด
 - สำนักงานการท่องเที่ยว
 - หน่วยงานสังกัดที่เกี่ยวข้องกับวัฒนธรรม
2. องค์กรท้องถิ่นเกี่ยวกับฝ่ายสนับสนุน ส่งเสริมการศึกษาศิลปวัฒนธรรม
3. องค์กรหน่วยงานเอกชนที่เกี่ยวข้องกับกิจกรรมส่งเสริมศิลปวัฒนธรรม
4. บุคคล/ กลุ่มคนที่มีบทบาทการเป็นผู้นำจัดกิจกรรมวัฒนธรรม

ผู้วิจัยใช้การวิจัย เชิงปริมาณและเชิงคุณภาพในการเก็บข้อมูล ด้วยการเก็บข้อมูลภาคสนามเป็นหลัก ใช้กระบวนการการวิเคราะห์ สังเคราะห์

เครื่องมือการเก็บข้อมูล

เครื่องมือที่ผู้วิจัยใช้ในการเก็บรวบรวมข้อมูลได้แก่ แบบสอบถามคุณลักษณะที่พึงประสงค์ 6 ด้าน ใช้การสังเกตปรากฏการณ์รอบทิศทาง 360 องศา (Lertgrai, P. and Nilakan, L. 2016) การสัมภาษณ์รายบุคคลและสัมภาษณ์กลุ่ม การจัดกลุ่มสนทนา หรือสัมมนาวิเคราะห์ (Focus group Discussion and Focus Group Analysis) เพื่อตรวจสอบข้อมูลจากหลายๆ แหล่ง ให้ได้ข้อมูลครบถ้วน เป็นจริง (Gordon Rugg and Marian Petre, 2007)

การวิเคราะห์ข้อมูล

1) การวิจัยเชิงปริมาณ ผู้วิจัยทำการวิเคราะห์ข้อมูลโดยใช้โปรแกรมคอมพิวเตอร์สำเร็จรูปวิเคราะห์ข้อมูลการจัดการศึกษาคุณลักษณะอันพึงประสงค์ของบัณฑิตสาขาวิชาการจัดการวัฒนธรรมสร้างสรรค์ มหาวิทยาลัยราชภัฏจังหวัดนครศรีธรรมราชโดยการหาค่าเฉลี่ย (Mean) และส่วนเบี่ยงเบนมาตรฐาน (Standard deviation)

2) การวิจัยเชิงคุณภาพการวิเคราะห์ข้อมูลภาคสนามที่จากการสังเกต สัมภาษณ์ ที่ได้จากการสนทนากลุ่ม ผู้วิจัยจะทำการจัดกลุ่มข้อมูล(Data grouping)ตามสาระสำคัญของประเด็นการสนทนาที่กำหนดไว้จากนั้นจึงทำการวิเคราะห์ข้อมูลโดยใช้เทคนิคการวิเคราะห์เชิงเนื้อหาประกอบบริบท(Content analysis technique) และวิเคราะห์เชิงทฤษฎี

ผลการวิจัย

การวิจัยคุณลักษณะของบัณฑิตที่พึงประสงค์ของบัณฑิตสาขาการจัดการวัฒนธรรมสร้างสรรค์ มหาวิทยาลัยราชภัฏจังหวัดนครศรีธรรมราช ผู้วิจัยศึกษา 6 ผลการวิจัยแต่ละด้านพบว่า

1. ด้านคุณธรรม จริยธรรม มีความคิดเห็นเกี่ยวกับด้านคุณธรรม จริยธรรมในภาพรวมระดับมาก ค่าเฉลี่ย 4.24 ที่มีค่าเฉลี่ยสูงสุด คือข้อการมีระเบียบวินัย ตรงต่อเวลาซึ่งมีค่าเฉลี่ย 4.29เคารพกฎระเบียบและข้อบังคับต่างๆขององค์กรและสังคม มีค่าเฉลี่ยน้อยสุด 4.15

2. ด้านความรู้มีความคิดเห็นเกี่ยวกับด้านความรู้ในภาพรวมระดับมากที่สุด ค่าเฉลี่ย 4.51 สำหรับประเด็นที่มีค่าเฉลี่ยสูงสุด คือ มีมีความสามารถในการแสวงหาความรู้ ซึ่งมีค่าเฉลี่ย 4.70มีความสามารถในการประยุกต์ใช้ความรู้ในสถานการณ์ใหม่และชีวิตจริงมีค่าเฉลี่ยน้อยสุด 4.24

3. ด้านทักษะทางปัญญามีความคิดเห็นด้านทักษะทางปัญญา ในภาพรวมระดับมาก ค่าเฉลี่ย 4.38 สำหรับประเด็นที่มีค่าเฉลี่ยสูงสุด คือ มีความสามารถในการคิดอย่างมีวิจารณญาณ ซึ่งมีค่าเฉลี่ย 4.65มีความสามารถในการแก้ปัญหาเชิงสร้างสรรค์ มีค่าเฉลี่ยน้อยสุด 4.14

4. ด้านทักษะความสัมพันธ์ระหว่างบุคคลและความรับผิดชอบมีความคิดเห็นด้านทักษะความสัมพันธ์ระหว่างบุคคลและความรับผิดชอบในภาพรวมระดับมากค่าเฉลี่ย 4.17 สำหรับประเด็นที่มีค่าเฉลี่ยสูงสุด มีความสามารถในการบริหารจัดการและภาวะผู้นำซึ่งมีค่าเฉลี่ย มีความฉลาดทางอารมณ์ มีค่าเฉลี่ยน้อยสุด 4.15

5. ด้านทักษะการวิเคราะห์เชิงตัวเลข การสื่อสาร และการใช้เทคโนโลยีสารสนเทศมีความคิดเห็นด้านทักษะการวิเคราะห์เชิงตัวเลข การสื่อสาร และการใช้เทคโนโลยีสารสนเทศในภาพรวมระดับมาก ค่าเฉลี่ย 4.13 สำหรับประเด็นที่มีค่าเฉลี่ยสูงสุด คือ มีทักษะในการใช้คอมพิวเตอร์ในงานที่เกี่ยวข้องและในการแก้ปัญหาได้อย่าง มีทักษะในใช้ตัวเลขประเมินกิจกรรมทางวัฒนธรรมและภาวะผู้นำมีค่าเฉลี่ยน้อยสุด3.73

6. ด้านอัตลักษณ์บัณฑิตมีความคิดเห็นด้าน อัตลักษณ์บัณฑิตในภาพรวมระดับมากที่สุด ค่าเฉลี่ย 4.45 สำหรับประเด็นที่มีค่าเฉลี่ยสูงสุด คือ เป็นผู้รอบรู้ทางวัฒนธรรมท้องถิ่น ซึ่งมีค่าเฉลี่ย 4.57 เป็นนักอนุรักษ์และพัฒนาวัฒนธรรมอย่างสร้างสรรค์ มีค่าเฉลี่ยน้อยสุด 4.18

ข้อเสนอแนะเพื่อพัฒนาคุณภาพการผลิตบัณฑิต

จากการสัมภาษณ์ และสนทนากลุ่มผู้ใช้บัณฑิตและผู้ที่มีความเกี่ยวข้องกับกิจกรรมด้านศิลปวัฒนธรรม ประเพณี และภูมิปัญญาท้องถิ่น ได้แสดงความคิดเห็นและข้อเสนอแนะดังต่อไปนี้

- ควรเพิ่มความสามารถในการจัดการ ความเป็นผู้นำ/มีภาวะผู้นำ
- ควรมีการฝึกให้ร่วมทำกิจกรรมในชุมชนและสังคมให้มากขึ้น
- ควรมีเจตคติในการอนุรักษ์ทรัพยากร สิ่งแวดล้อม วัฒนธรรมของท้องถิ่น

สรุปผล

การประเมินความคิดเห็นเกี่ยวกับคุณลักษณะอันพึงประสงค์ของบัณฑิตสาขาการจัดการวัฒนธรรมสร้างสรรค์ มหาวิทยาลัยราชภัฏจังหวัดนครศรีธรรมราช ของผู้มีส่วนได้ส่วนเสีย 4 กลุ่ม ทั้ง 6 ด้าน

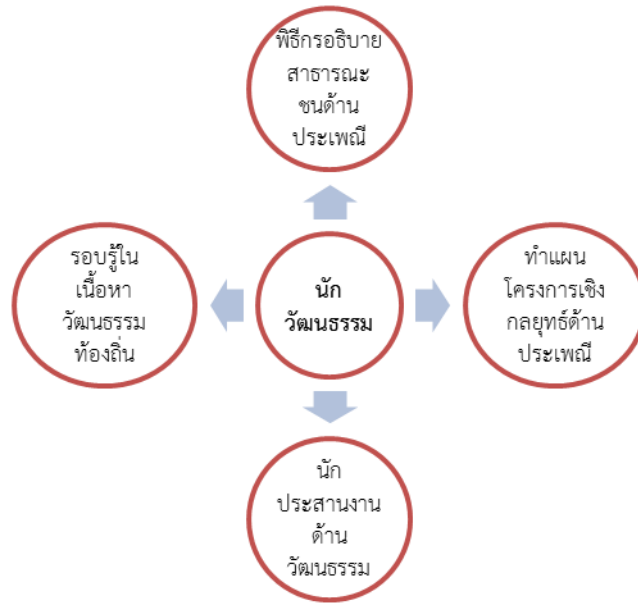
ตารางที่ 33 แสดงค่าสรุปผลเฉลี่ยและส่วนเบี่ยงเบนมาตรฐานคุณลักษณะของบัณฑิตที่พึงประสงค์

คุณลักษณะของบัณฑิตที่พึงประสงค์	\bar{X}	S.D.	ระดับความคิดเห็น
1. ด้านคุณธรรม จริยธรรม	4.42	.68	มาก
2. ด้านความรู้	4.47	.70	มาก
3. ด้านทักษะทางปัญญา	4.45	.60	มาก
4. ด้านทักษะความสัมพันธ์ระหว่างบุคคลและความรับผิดชอบ	4.32	.67	มาก
5. ด้านทักษะการวิเคราะห์เชิงตัวเลข การสื่อสาร และการใช้เทคโนโลยีสารสนเทศ	4.22	.65	มาก
6. ด้านอัตลักษณ์บัณฑิต	4.43	.63	มาก
ค่าเฉลี่ย	4.39	.65	มาก

จากตารางที่ 33พบว่า คุณลักษณะของบัณฑิตที่พึงประสงค์ สาขาการจัดการวัฒนธรรมสร้างสรรค์ มหาวิทยาลัยราชภัฏจังหวัดนครศรีธรรมราช ของผู้มีส่วนได้ส่วนเสีย 4 กลุ่ม ทั้ง 6 ด้าน มีความคิดเห็นด้านอัตลักษณ์บัณฑิตในภาพรวมค่าเฉลี่ยแต่ละระดับมาก สำหรับประเด็นที่มีค่าเฉลี่ยสูงสุด คือ ด้านความรู้ ซึ่งมีค่าเฉลี่ย 4.47 รองลงมา คือ ด้านทักษะทางปัญญา มีค่าเฉลี่ย 4.45 ด้านอัตลักษณ์บัณฑิต มีค่าเฉลี่ย 4.43 ด้านคุณธรรม จริยธรรม มีค่าเฉลี่ย 4.42 ด้านทักษะความสัมพันธ์ระหว่างบุคคลและความรับผิดชอบ มีค่าเฉลี่ย 4.32 และน้อยที่สุด คือด้านทักษะการวิเคราะห์เชิงตัวเลข การสื่อสาร และการใช้เทคโนโลยีสารสนเทศ มีค่าเฉลี่ย 4.22

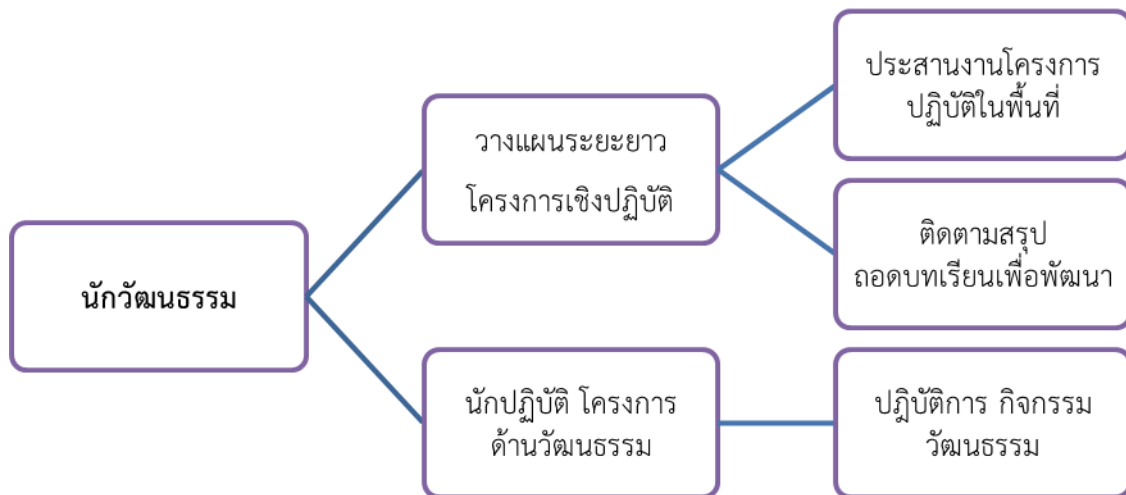
การสนทนากลุ่ม

ผลจากการสนทนากลุ่มผู้มีส่วนได้ส่วนเสีย พบว่า ในกลุ่มพระนักพัฒนาเกี่ยวกับการอนุรักษ์ ทำนุบำรุงพระพุทธศาสนา พิธีกรรม และประเพณีประจำท้องถิ่น ในกิจกรรมที่ดำเนินการนี้วัฒนธรรมควรมีบทบาทหน้าที่ ร่วมในกิจกรรมที่สำคัญ ในการร่วมวางแผนโครงการ การจัดการองค์ความรู้ เนื้อหา และประสานชุมชน ประสานคนประสานงาน และการประชาสัมพันธ์



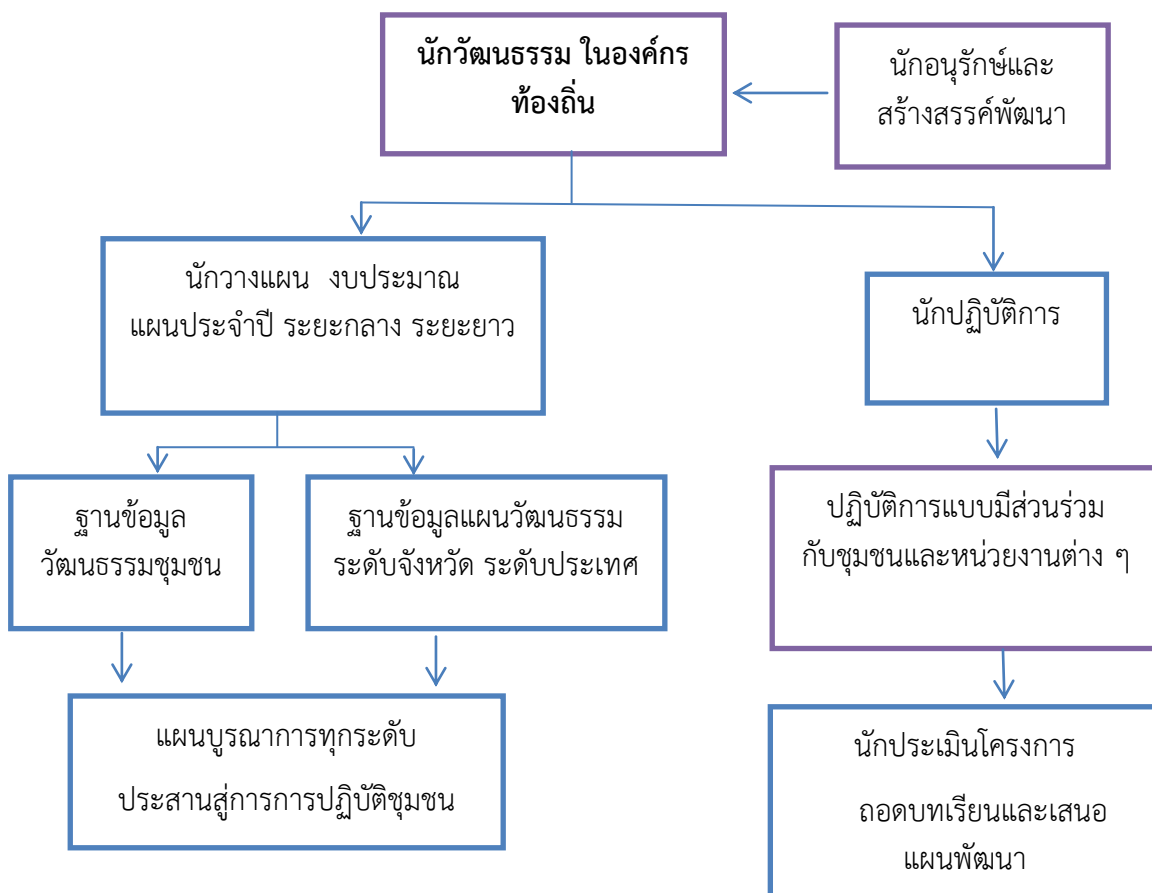
แผนภูมิ 2 แสดงความเห็นของพระสังฆาธิการ ต่อการผลิตบัณฑิตวัฒนธรรมสร้างสรรค์

หน่วยงานระดับอำเภอ พบว่าความต้องการบัณฑิตทางด้านวัฒนธรรม บุคลากรควรมีความรู้ความเข้าใจ ทางด้านวัฒนธรรมท้องถิ่น การวางแผน จัดการโครงการ การประสานงานระหว่างคน องค์กรเครือข่าย และนัก วัฒนธรรมจำเป็นต้องมีคือ สามารถสรุปเนื้อหา องค์ความรู้ที่ได้จากโครงการกิจกรรมเพื่อนำมาปรับปรุงพัฒนาใน พื้นที่ได้ หน่วยงานต้องการคนที่พร้อมในการสำรวจศึกษาชุมชนในพื้นที่เพื่ออนุรักษ์และพัฒนาวัฒนธรรม(ปัญญา เลิศไกรและสัญจร นิลกาญจน์. 2559).ซึ่งในขณะนี้องค์กรท้องถิ่นไม่มีบุคลากรทางด้านนี้โดยตรงบางพื้นที่มี โบราณสถาน โบราณวัตถุ และภูมิปัญญาที่ต้องส่งเสริมและอนุรักษ์ จึงจำเป็นต้องมีนักวัฒนธรรมเพื่อมาจัดการ วัฒนธรรมขององค์กร ของชุมชนให้มีความยั่งยืน คงอยู่ให้ได้ศึกษา สืบสานถ่ายทอดไปสู่รุ่นลูกหลาน และขยาย ไปสู่พื้นที่อื่นต่อไป



แผนภูมิ 3 แสดงความเห็นของหน่วยงานระดับอำเภอ ต่อการผลิตบัณฑิตวัฒนธรรมสร้างสรรค์

หน่วยงานองค์กรท้องถิ่น พบว่า บัณฑิตทางด้านวัฒนธรรม ที่จะเป็นนักวัฒนธรรม เป็นผู้ดำเนินการนำองค์กรไปสู่การปฏิบัติการด้านวัฒนธรรมท้องถิ่น ควรมีความรู้ทางการจัดการ การเป็นผู้นำในเรื่องวัฒนธรรม ประสานงานอย่างมีส่วนร่วมกับชุมชน หน่วยงานภายนอกและภายในองค์กร ร่วมไปถึงการรวบรวมจัดการข้อมูลภูมิปัญญา วัฒนธรรมประเพณีท้องถิ่น (ลัญจกร นิลกาญจน์.ปัญญา เลิศไกรและสุดาวรรณ มีบัว. 2559). ควรเป็นนักพัฒนาวัฒนธรรมแนวใหม่ให้มีความทันสมัยทันยุคทันสมัย ในเรื่องฐานข้อมูล การเผยแพร่ข้อมูล การสร้างแหล่งเรียนรู้ที่เข้าถึงข้อมูลได้สะดวกรวดเร็ว สามารถพัฒนาวัฒนธรรมดั้งเดิมกับเทคโนโลยีที่มีความสอดคล้องไปด้วยกันได้



แผนภูมิ 4 แสดงความเห็นของหน่วยงานองค์กรท้องถิ่น(อป.ท.) ต่อการผลิตบัณฑิตวัฒนธรรมสร้างสรรค์

สรุปและอภิปรายผล

การศึกษาวิจัยเชิงสำรวจ การศึกษาคุณลักษณะอันพึงประสงค์ของบัณฑิตสาขาการจัดการวัฒนธรรมสร้างสรรค์ มหาวิทยาลัยราชภัฏจังหวัดนครศรีธรรมราช จัดทำขึ้นเพื่อศึกษาคุณลักษณะอันพึงประสงค์ด้านคุณธรรม จริยธรรม ด้านความรู้ ความสามารถทางวิชาการ ด้านทักษะทางปัญญา ด้านทักษะความสัมพันธ์ระหว่างบุคคลและความรับผิดชอบ ด้านทักษะการวิเคราะห์เชิงตัวเลข การสื่อสารและการใช้เทคโนโลยี และด้านคุณลักษณะเด่นตามอัตลักษณ์และบัณฑิตที่พึงประสงค์ของบัณฑิตและหาแนวทางการพัฒนาคุณลักษณะอันพึงประสงค์ในการผลิตบัณฑิตสาขาวิชาการจัดการวัฒนธรรมสร้างสรรค์ มหาวิทยาลัยราชภัฏนครศรีธรรมราช โดยเชื่อว่าการวิเคราะห์ข้อมูลจากกลุ่มประชากรเป้าหมายที่มีส่วนได้ส่วนเสียกับบัณฑิตสาขาการจัดการ

วัฒนธรรมสร้างสรรค์ ทำให้ทราบตัวประกอบคุณสมบัติของบัณฑิตที่สร้างความพึงพอใจได้ นำไปสู่การสร้างสรรค์คุณภาพบัณฑิตให้เข้มแข็งยิ่งขึ้น หรือทราบว่าต้องทำการแก้ไข/ปรับปรุงคุณภาพบัณฑิตให้ดีขึ้น

ดังนั้นผลการศึกษาคูณลักษณะอันพึงประสงค์ของบัณฑิตสาขาการจัดการวัฒนธรรมสร้างสรรค์ มหาวิทยาลัยราชภัฏจังหวัดนครศรีธรรมราช เป็นผลจากการวิเคราะห์แบบสอบถามจากผู้มีส่วนได้ส่วนเสียกับบัณฑิตสาขาการจัดการวัฒนธรรมสร้างสรรค์ จำนวน 64 คน โดยผลการสำรวจคุณลักษณะที่พึงประสงค์ด้านคุณธรรม จริยธรรม ด้านความรู้ ความสามารถทางวิชาการ ด้านทักษะทางปัญญา ด้านทักษะความสัมพันธ์ระหว่างบุคคลและความรับผิดชอบ ด้านทักษะการวิเคราะห์เชิงตัวเลข การสื่อสารและการใช้เทคโนโลยี และด้านคุณลักษณะเด่นตามอัตลักษณ์และบัณฑิตที่พึงประสงค์ การจัดการเรียนรู้จึงต้องอาศัยแนวทางจากทฤษฎีและงานวิจัยที่เกี่ยวข้องมาเป็นแนวทาง (ปัญญา เลิศไกร,ศิริพร หมื่นหัสส์ และลัญจกร นิลกาญจน์, 2560) ผลของการการศึกษาวิจัยผู้วิจัยได้สรุปผลการวิจัย อภิปรายผลการวิจัย และข้อเสนอแนะดังต่อไปนี้

การศึกษาคูณลักษณะอันพึงประสงค์ของบัณฑิตสาขาการจัดการวัฒนธรรมสร้างสรรค์มหาวิทยาลัยราชภัฏจังหวัดนครศรีธรรมราชของผู้นำและผู้บริหาร ส่วนการที่เกี่ยวกับการใช้บัณฑิตสาขาการจัดการวัฒนธรรมสร้างสรรค์พบว่ามีค่าเฉลี่ยคุณลักษณะที่พึงประสงค์ทั้ง 6 ด้าน ในภาพรวมอยู่ในระดับมาก โดยลำดับแรก คือด้านความรู้ ($\bar{x} = 4.51$, $SD = 0.69$) รองลงมา คือ ด้านคุณลักษณะเด่นตามอัตลักษณ์และบัณฑิตที่พึงประสงค์ ($\bar{x} = 4.45$, $SD = 0.60$)ด้านทางปัญญา($\bar{x} = 4.38$, $SD = 0.61$)ด้านคุณธรรม จริยธรรม ($\bar{x} = 4.24$, $SD = 0.68$) ด้านทักษะความสัมพันธ์ระหว่างบุคคลและความรับผิดชอบ ($\bar{x} = 4.17$, $SD = 0.68$) ด้านทักษะการวิเคราะห์เชิงตัวเลข การสื่อสารและการใช้IT ($\bar{x} = 4.13$, $SD = 0.71$) สอดคล้องคล้อยกับผลการศึกษาของฉวีวรรณ แจ่มกิจ และคณะ,(2554) ที่พบว่าผู้ใช้บัณฑิตมีความพึงพอใจด้านทักษะปฏิบัติงานของบัณฑิต คือ มีความรอบรู้ในสาขาวิชาที่คิดเป็นร้อยละ 90 รองลงมาคือมีความรอบรู้ในสาขาวิชาการคิดเป็นร้อยละ 80 และสามารถวิเคราะห์ปัญหาที่เกิดขึ้นได้ สามารถแก้ปัญหาเฉพาะหน้าได้อย่างเหมาะสม สร้างงานใหม่ให้เกิดประสิทธิภาพมากขึ้นกับหน่วยงาน ทำงานได้ทันเวลา มีการประเมินผลงานของตนเองอย่างตรงไปตรงมา คิดเป็นร้อยละ 65

องค์ประกอบย่อยของคุณลักษณะอันพึงประสงค์มีค่าเฉลี่ยคุณลักษณะที่พึงประสงค์ทั้ง 6 ด้าน ทั้ง 6 ด้าน อยู่ในระดับสูงสุดได้แก่ ด้านคุณธรรม จริยธรรม (มีระเบียบวินัย ตรงต่อเวลา $\bar{x} = 4.29$, $SD = 0.63$) ด้านความรู้ (มีความสามารถในการแสวงหาความรู้ $\bar{x} = 4.70$, $SD = 0.59$)ด้านทางปัญญา (มีความสามารถในการคิดอย่างมีวิจารณ์ญาณ $\bar{x} = 4.65$, $SD = 0.47$)ด้านทักษะความสัมพันธ์ระหว่างบุคคลและความรับผิดชอบ (มีความสามารถในการบริหารจัดการและภาวะผู้นำ $\bar{x} = 4.56$, $SD = 0.50$)ด้านทักษะการวิเคราะห์เชิงตัวเลข การสื่อสารและการใช้IT (มีทักษะในการใช้คอมพิวเตอร์ในงานที่เกี่ยวข้องและในการแก้ปัญหาได้อย่างเหมาะสม $\bar{x} = 4.34$, $SD = 0.62$)

ด้านคุณลักษณะเด่นตามอัตลักษณ์และบัณฑิตที่พึงประสงค์ (เป็นผู้รอบรู้ทางวัฒนธรรมท้องถิ่น $\bar{x} = 4.57$, $SD = 0.52$)

ข้อเสนอแนะเพื่อพัฒนาคุณภาพการผลิตบัณฑิตตามกรอบมาตรฐานคุณวุฒิระดับอุดมศึกษาแห่งชาติจากผู้นำและผู้บริหาร ส่วนการที่เกี่ยวกับการใช้บัณฑิตสาขาการจัดการวัฒนธรรมสร้างสรรค์มีความคิดเห็นว่าคุณควรฝึกให้นักศึกษาได้ใช้ความคิดและวิธีคิดอย่างอิสระ โดยไม่ควรไปจำกัดให้แคบเกินไปนักศึกษาควรมีความรู้ให้กว้างขึ้นกว่าเดิมควรพัฒนาทักษะในการใช้ภาษาให้มากขึ้นทั้งภาษาไทยและภาษาอังกฤษ รวมทั้งบัณฑิตที่มีทักษะในการใช้คอมพิวเตอร์จะเป็นประโยชน์โดยตรงในการพิจารณาเข้ารับเข้าทำงานซึ่งสอดคล้องกับผลการศึกษาของ เอกชัย เหล่าอิสริยกุล (2547) ศึกษาคุณลักษณะของบัณฑิตสาขาการจัดการทรัพยากรมนุษย์ตามความต้องการของสถานประกอบการในเขตจังหวัดสงขลา ผลการวิจัยพบว่า คุณลักษณะของบัณฑิตสาขาการจัดการทรัพยากรมนุษย์โดยภาพรวมอยู่ในระดับมาก เมื่อพิจารณาเป็นรายด้าน พบว่าคุณลักษณะที่สำคัญของบัณฑิตที่

สถานประกอบการต้องการ คือ มีความรู้ความสามารถด้านภาษาต่างประเทศ มีความเชี่ยวชาญด้านคอมพิวเตอร์ มีความรับผิดชอบต่องานที่ทำ ตรงต่อเวลา ขยันหมั่นเพียร มีคุณธรรมจริยธรรมในการทำงาน

การศึกษาคุณลักษณะอันพึงประสงค์ของบัณฑิตสาขาการจัดการวัฒนธรรมสร้างสรรค์ มหาวิทยาลัยราชภัฏจังหวัดนครศรีธรรมราช ของบุคคล กลุ่มคนที่มีบทบาทการเป็นผู้นำจัดกิจกรรมวัฒนธรรมพบว่ามีความเฉลี่ยคุณลักษณะที่พึงประสงค์ทั้ง 6 ด้าน ในภาพรวมอยู่ในระดับมาก โดยลำดับแรก คือ ด้านคุณธรรม จริยธรรม ($\bar{x} = 4.57$, $SD = 0.63$) รองลงมา คือ ด้านคุณลักษณะเด่นตามอัตลักษณ์และบัณฑิตที่พึงประสงค์ ($\bar{x} = 4.47$, $SD = 0.69$) ด้านความรู้ ($\bar{x} = 4.40$, $SD = 0.68$) ด้านทักษะความสัมพันธ์ระหว่างบุคคลและความรับผิดชอบ ($\bar{x} = 4.40$, $SD = 0.62$) ด้านทางปัญญา ($\bar{x} = 4.37$, $SD = 0.59$) ด้านทักษะการวิเคราะห์เชิงตัวเลข การสื่อสารและการใช้ IT ($\bar{x} = 4.33$, $SD = 0.68$) สอดคล้องกับงานของกฤษฎา ฐานุวรรักษ์ (2555) พบว่า สถานประกอบการต้องการคุณลักษณะด้านคุณธรรม จริยธรรม มากที่สุด ตรงตามหลักการประเมินคุณภาพของบัณฑิตตามคุณลักษณะของบัณฑิตสาขาสารสนเทศศาสตร์ และบรรณารักษศาสตร์ คณะมนุษยศาสตร์และสังคมศาสตร์ มหาวิทยาลัยราชภัฏบ้านสมเด็จเจ้าพระยา

องค์ประกอบย่อยของคุณลักษณะอันพึงประสงค์มีค่าเฉลี่ยคุณลักษณะที่พึงประสงค์ทั้ง 6 ด้าน ทั้ง 6 ด้าน อยู่ในระดับสูงสุดได้แก่ ด้านคุณธรรม จริยธรรม (มีความซื่อสัตย์สุจริต และมีจรรยาบรรณทางวิชาการและวิชาชีพ $\bar{x} = 4.83$, $SD = 0.41$) ด้านความรู้ (มีความสามารถนำความรู้ประยุกต์ใช้ในการปฏิบัติงานอย่างสร้างสรรค์ $\bar{x} = 4.67$, $SD = 0.52$) ด้านทางปัญญา (มีความสามารถในการแก้ปัญหาเชิงสร้างสรรค์ $\bar{x} = 4.67$, $SD = 0.52$) ด้านทักษะความสัมพันธ์ระหว่างบุคคลและความรับผิดชอบ (มีความสามารถในการบริหารจัดการและภาวะผู้นำ $\bar{x} = 4.67$, $SD = 0.52$) ด้านทักษะการวิเคราะห์เชิงตัวเลข การสื่อสารและการใช้ IT (มีทักษะในการใช้เทคโนโลยีสารสนเทศ และมีทักษะในใช้ตัวเลขประเมินกิจกรรมทางวัฒนธรรมและภาวะผู้นำ $\bar{x} = 4.50$, $SD = 0.55$) ด้านคุณลักษณะเด่นตามอัตลักษณ์และบัณฑิตที่พึงประสงค์ (เป็นนักอนุรักษ์และพัฒนาวัฒนธรรมอย่างสร้างสรรค์ $\bar{x} = 4.67$, $SD = 0.52$)

ข้อเสนอแนะเพื่อพัฒนาคุณภาพการผลิตบัณฑิตตามกรอบมาตรฐานคุณวุฒิระดับอุดมศึกษาแห่งชาติ จากบุคคลกลุ่มคนที่มีบทบาทการเป็นผู้นำจัดกิจกรรมวัฒนธรรมที่เกี่ยวกับการใช้บัณฑิตสาขาการจัดการวัฒนธรรมสร้างสรรค์มีความคิดเห็นว่า ควรเพิ่มความสามารถในการจัดการ ความเป็นผู้นำ/มีภาวะผู้นำและควรมีการฝึกให้ร่วมทำกิจกรรมในชุมชนและสังคมให้มากขึ้น สามารถเข้าใจบริบททางวัฒนธรรมที่มีการเปลี่ยนแปลงไปตามกระแสสังคม (สุดาวรรณ มีบัว, วันชัย เอื้อจิตรเมศและวาที ทรัพย์สิน, 2560) รวมทั้งควรมีเจตคติในการอนุรักษ์ทรัพยากร สิ่งแวดล้อม วัฒนธรรมของท้องถิ่น

ข้อเสนอแนะ

ข้อเสนอแนะจากการวิจัย

1. เป็นข้อมูล และแนวทางในการพัฒนาหลักสูตรการจัดการวัฒนธรรมสร้างสรรค์ มหาวิทยาลัยราชภัฏนครศรีธรรมราช ให้มีคุณภาพ และตรงตามคุณลักษณะที่พึงประสงค์ของบัณฑิต
2. เป็นแนวทางในการพัฒนาบัณฑิตให้มีคุณลักษณะตรงตามความต้องการของสถานประกอบการ

ข้อเสนอแนะในการวิจัยครั้งต่อไป

1. ควรเพิ่มกลุ่มประชากรศึกษาผู้มีส่วนได้ส่วนเสียให้ครอบคลุม และหลากหลายมากขึ้น
2. ควรศึกษาคุณลักษณะบัณฑิตสาขาวิชาในคณะอื่นๆ เพื่อนำผลการศึกษามาพัฒนาบัณฑิตให้สอดคล้องกับความต้องการของผู้มีส่วนได้ส่วนเสียกับบัณฑิตสาขาวิชาการจัดการวัฒนธรรมสร้างสรรค์ มหาวิทยาลัยราชภัฏนครศรีธรรมราช

References

- Donald and Other. (2012). A comparison of the views of college of business graduate and undergraduate students on qualities needed in the workplace. *College Student Journal : Project Innovation (Alabama)*. 46(2).
- English, D. E., Manton, E.J., Wallker, J.I. & Brodnax T.L. (2008). *Human resource managers' and AACSB college of business deans' perceptions of selected communication competencies*. *Journal of Global Business*. 19(38), 25-34.
- French, Wendell. (1964). *The Personnel Management Process : Human Resource Administration*. Boston: Houghton.
- Gordon Rugg and Marian Petre. (2007). *A Gentle Guide To Research Methods*. New York: Mc Graw Hill.
- Higher Education Commission . (March 2, 2018). *Thai Qualifications Framework for Higher Education*. Retrieved from <https://www.academic.nu.ac.th>.
- Jangkit, Chaveewon. (2011). *Thai Qualifications Framework for Higher Education, TOF : HED of Graduate Qualifications of Food Service Industry*. Bangkok : Mahanakorn University of Technology.
- Lertkrai, Panya and Nillakan, Lunjakon. (2016, July-December). Fieldwork and data collection in local communities. *Nagabut Journal Review*, 8(2).
- Lertkrai, Panya, Muenhus, Siriporn and Nillakan, Lunjakon. (2017, January-June). Development of theoretical learning organization. *Nagabut Journal Review*, 9(1).
- Lertgrai, Panya, and Nilakan Lunjakon. (2016, July-December). Data collection in fieldwork of Communityresearch. *Nagabut Journal Review*, 8(2).
- Meebua, Sudawan, Uchitmat, Wanchai and Subsin, Watee. (2560, January-June). *Changes in The Way of Life and The Impact of Tourism on The Local Way of Kiriwong Life*. *Nagabut Journal Review*, 9(1).
- Nillakan, Lunjakon, Lertkrai, Panya and Meebua, Sudawan. (2016, July-December). Sufficiency Economy in school. *Nagabut Journal Review*, 9(1).
- Panich, Vicharn. (March 10, 2018). *Thai Qualifications Framework for Higher (TQF : HEd)*. Retrieved from <https://www.academic.nu.ac.th>.
- Thanuwatapat, Kritaya. (2012). *Preferable Qualifications of the English for Communication Graduates, Faculty of Social Sciences and Liberal Arts, North-Chiang Mai University*. Chiang Mai : Faculty of Research North-Chiang Mai University.

ผู้เขียน

ขวัญตา หนูปลั่ง

สาขาวัฒนธรรมศึกษาเพื่อการท่องเที่ยว คณะมนุษยศาสตร์และสังคมศาสตร์
มหาวิทยาลัยราชภัฏนครศรีธรรมราช
1 หมู่ 4 ตำบล ท่าजू อำเภอมือง จังหวัดนครศรีธรรมราช รหัสไปรษณีย์ 80280
e-mail: kwan.pikkaju@gmail.com

ดร.สุดาวรรณ มีบัว

สาขาวัฒนธรรมศึกษาเพื่อการท่องเที่ยว คณะมนุษยศาสตร์และสังคมศาสตร์
มหาวิทยาลัยราชภัฏนครศรีธรรมราช
1 หมู่ 4 ตำบล ท่าजू อำเภอมือง จังหวัดนครศรีธรรมราช รหัสไปรษณีย์ 80280
e-mail: dr_sudawan@gmail.com

ดร.ลัญจกร นิลกาญจน์

สาขาวัฒนธรรมศึกษาเพื่อการท่องเที่ยว คณะมนุษยศาสตร์และสังคมศาสตร์
มหาวิทยาลัยราชภัฏนครศรีธรรมราช
1 หมู่ 4 ตำบล ท่าजू อำเภอมือง จังหวัดนครศรีธรรมราช รหัสไปรษณีย์ 80280
e-mail: lunjakon@gmail.com