



รายงานการวิจัย
ระบบรับสมัครบุคลากรออนไลน์มหาวิทยาลัยราชภัฏนครศรีธรรมราช

Nakhon Si Thammarat Rajabhat University Online
Recruitment System

วิจิตรา พรหมจรรย์

งานวิจัยนี้ได้รับการสนับสนุนทุนวิจัยจากสถาบันวิจัยและพัฒนา
มหาวิทยาลัยราชภัฏนครศรีธรรมราช
ปีงบประมาณ 2556

| | |
|------------------------|--|
| ชื่อเรื่อง (ภาษาไทย) | ระบบรับสมัครบุคลากรออนไลน์มหาวิทยาลัยราชภัฏนครศรีธรรมราช |
| ชื่อผู้วิจัย (ภาษาไทย) | วิจิตรา พรหมจรรย์ |
| หน่วยงาน | สำนักวิทยบริการและเทคโนโลยีสารสนเทศ มหาวิทยาลัยราชภัฏ นครศรีธรรมราช |
| ปีงบประมาณ | 2556 |

บทคัดย่อ

บุคลากรเป็นทรัพยากรบุคคลที่มีความสำคัญต่อองค์กร ในการที่จะได้มาซึ่งบุคลากรที่มีคุณภาพนั้นทางมหาวิทยาลัยต้องมีช่องทางการประชาสัมพันธ์และช่องทางการรับสมัครเพื่อสอบคัดเลือกให้ได้บุคลากรที่ตรงตามความต้องการ จากปัญหาในการดำเนินการเรื่องเอกสาร การตรวจสอบเอกสาร และปัญหาของผู้สมัครที่ต้องเดินทางมาสมัครงานด้วยตนเองโดยปัญหาข้างต้นเหล่านี้ส่งผลให้องค์กรเสียโอกาสที่จะได้ผู้สมัครที่มีความสามารถที่อยู่ในพื้นที่ห่างไกล ซึ่งเป็นปัญหาในการเดินทางมาสมัครด้วยตนเอง ทำให้เสียค่าใช้จ่ายในการเดินทาง จึงมีวัตถุประสงค์เพื่อพัฒนาระบบรับสมัครบุคลากรออนไลน์สำหรับใช้ในการจัดรับสมัคร และจัดการข้อมูล เพื่ออำนวยความสะดวกแก่ผู้สมัครโดยพัฒนาบน Web Application ด้วยภาษา PHP และระบบจัดการฐานข้อมูล Oracle ซึ่งเป็นระบบฐานข้อมูลเดียวกันกับทางมหาวิทยาลัย โดยมีการเก็บรวบรวมการประเมินผลจากแบบสอบถามประเมินความคิดเห็นต่อการใช้งานระบบจากกลุ่มตัวอย่าง มีความพึงพอใจมากอยู่ในระดับ 4.10 กลุ่มผู้ใช้งานมองว่าด้านประโยชน์และการนำไปใช้ มีค่าเฉลี่ยสูงสุดอยู่ในระดับ 4.33 ซึ่งระบบที่พัฒนาขึ้นสามารถช่วยอำนวยความสะดวกในการสมัครงาน การชำระเงินและสนับสนุนการทำงานของงานนิติการและส่วนการเจ้าหน้าที่ให้มีประสิทธิภาพยิ่งขึ้น อีกทั้งก่อให้เกิดภาพลักษณ์ที่ดีกับทางมหาวิทยาลัย

คำสำคัญ : รับสมัครบุคลากร

| | |
|-----------------------|--|
| Research Title | Nakhon Si Thammarat Rajabhat University Online Recruitment System |
| Candidate | Miss Wijitra Phromchan |
| Organization | Nakhon Si Thammarat Rajabhat University Online Application System |
| Fiscal Year | 2013 |

Abstract

Personnel is human resource that plays an important role in an organization. In order to obtain the qualified personnel, the university must provide the way to publicize and recruit for selective examination to gain the required personnel. According to the problems of document process, document verification and the applicants have to take a journey to apply in person, as a result, the organization misses the opportunities to acquire the qualified applicants that live in a long distance. Consequently they can't afford to apply in person or the journey consumes expensively. The objectives of this study aim to develop an online recruitment system for recruitment and data management, and to facilitate the applicants. The system is developed on Web Application by using PHP language and Oracle database management system that is identical as the university's. The data collection accumulates from evaluation questionnaires towards system usage. The results of the study found that the very satisfied level is at 4.10. The users consider it as useful and utilizable as the highest average level at 4.33. The developed system can facilitate recruitment and payment, and support the legal affair and staff's operation more effectively. In addition, the system can also create a good image of the university.

Keywords: Recruitment System

กิตติกรรมประกาศ

สารนิพนธ์ฉบับนี้สำเร็จได้ด้วยความอนุเคราะห์ช่วยเหลือและสนับสนุนจากบุคคลหลายฝ่าย ผู้จัดทำวิจัยรู้สึกซาบซึ้งเป็นอย่างยิ่งและขอกราบขอบพระคุณมา ณ โอกาสนี้ด้วย

ขอขอบคุณบุคลากรงานนิติการและการเจ้าหน้าที่ทุกท่านที่ให้ข้อมูลอันเป็นประโยชน์ในการดำเนินงานวิจัย บุคลากรสำนักวิทยบริการและเทคโนโลยีสารสนเทศ ที่คอยสนับสนุน ให้คำปรึกษา คอยชี้แนะแหล่งเพิ่มพูนความรู้ และเป็นแหล่งค้นคว้าหาความรู้ในการเขียนโปรแกรม การค้นคว้าหาข้อมูลจากอินเทอร์เน็ต ขอขอบคุณบิดาและมารดาอย่างหาที่สุดมิได้ ส่งเสริมและสนับสนุนให้ข้าพเจ้าในทุกเรื่องตลอดมาทั้ง แรงกาย และแรงใจ เพื่อให้สำเร็จลุล่วงตามวัตถุประสงค์ที่ตั้งไว้ ตลอดจน มหาวิทยาลัยราชภัฏนครศรีธรรมราชที่พิจารณาให้ทุนสนับสนุนในการวิจัยในครั้งนี้

วิจิตรา พรหมจรรย์

สารบัญ

| | |
|---|-------------|
| บทคัดย่อ | (2) |
| Abstract | (3) |
| กิตติกรรมประกาศ | (4) |
| สารบัญ | (5) |
| รายการตาราง | (7) |
| รายการภาพประกอบ | (8) |
| | หน้า |
| บทที่ 1 บทนำ | |
| 1.1 ความสำคัญและที่มาของงานวิจัย | 1 |
| 1.2 วัตถุประสงค์ | 1 |
| 1.3 ขอบเขต | 1 |
| 1.4 ระยะเวลาและแผนการดำเนินงาน | 2 |
| 1.5 สถานที่ทำการวิจัย ทดลอง และเก็บข้อมูล | 2 |
| 1.6 เครื่องมือและอุปกรณ์ | 3 |
| 1.7 ประโยชน์ที่คาดว่าจะได้รับ | 3 |
| บทที่ 2 เอกสารและงานวิจัยที่เกี่ยวข้อง | |
| 2.1 ความสำคัญการจัดรับสมัครบุคลากรออนไลน์ | 4 |
| 2.2 ทฤษฎีวงจรการพัฒนาระบบ | 6 |
| 2.3 โปรแกรมภาษา PHP | 7 |
| 2.4 ระบบฐานข้อมูล Oracle | 7 |
| 2.5 Structured Query Language (SQL) | 7 |
| 2.6 งานวิจัยที่เกี่ยวข้อง | 8 |
| บทที่ 3 การวิเคราะห์และออกแบบระบบ | |
| 3.1 การกำหนดปัญหาและความต้องการของระบบ | 9 |
| 3.2 การวิเคราะห์ปัญหาการทำงานของระบบ | 10 |
| 3.3 การออกแบบระบบ | 10 |
| 3.3.1 แผนภาพของระบบ (Context Diagram) | 10 |
| 3.3.2 แบบจำลองข้อมูลทางกายภาพในระบบใหม่ | 11 |

สารบัญ

| | หน้า |
|--|------|
| 3.3.3 การออกแบบแผนภาพแสดงความสัมพันธ์ของเอนทิตี (Entity Relationship Diagram) | 13 |
| 3.3.4 พจนานุกรมข้อมูล (Data Dictionary) | 14 |
| บทที่ 4 ผลการดำเนินงาน | |
| 4.1 โครงสร้างการพัฒนาระบบ | 19 |
| 4.2 ขั้นตอนการดำเนินงาน | 20 |
| 4.3 การประเมินผล | 27 |
| บทที่ 5 บทสรุปและข้อเสนอแนะ | |
| 5.1 สรุปผลการวิจัย | 30 |
| 5.2 ปัญหาและแนวทางแก้ไข | 30 |
| 5.3 ข้อเสนอแนะ | 31 |
| บรรณานุกรม | 32 |
| ภาคผนวก ก. คู่มือการใช้งานระบบ | 33 |
| ภาคผนวก ข. แบบสอบถาม | 54 |
| ประวัติผู้เขียน | 57 |

รายการตาราง

| ตารางที่ | หน้า |
|---|------|
| 2.1 ปัจจัยความสำเร็จและแนวทางปฏิบัติเพื่อการสรรหาบุคลากรแบบ E-recruitment | 4 |
| 3.1 ตารางข่าวประชาสัมพันธ์ (mn_mis_news) | 14 |
| 3.2 ตารางการตั้งค่าข่าว (mn_mis_job_basicnews) | 14 |
| 3.3 ตารางตำแหน่ง (mn_mis_job_position) | 15 |
| 3.4 ตารางประวัติการทำงาน (mn_mis_job_decription) | 15 |
| 3.5 ตารางการสมัคร (mn_mis_job_regis) | 16 |
| 3.6 ตารางประวัติการศึกษา (mn_mis_job_education) | 17 |
| 3.7 ตารางบุคคลที่เกี่ยวข้อง (mn_mis_job_relation) | 18 |
| 3.8 ตารางผลงาน (mn_mis_jobresult) | 18 |
| 3.9 ตารางการชำระเงิน (mn_mis_job_payment) | 18 |
| 3.10 ตารางการคัดเลือก (mn_mis_job_select) | 18 |
| 5.1 ตารางปัญหาอุปสรรคและแนวทางแก้ไข | 31 |
| ข.1 ตารางการประเมินค่าความคิดเห็นของการใช้งานระบบ | 55 |

รายการภาพประกอบ

| ภาพประกอบที่ | หน้า |
|--|------|
| 3.1 Cause-and-Effect diagram ของปัญหาการจัดการลงทะเบียนแบบเดิม | 9 |
| 3.2 แสดงแผนภาพของระบบ (Context Diagram) | 10 |
| 3.3 แสดงแผนภาพการไหลของข้อมูล ของระบบ (Data Flow Diagram) | 11 |
| 3.4 แสดง Entity Relationship Diagram ของระบบ | 13 |
| 4.1 แสดงแผนภาพโครงสร้างการทำงานแบ่งตามกระบวนการทำงาน) | 19 |
| 4.2 แผนภาพแสดงขั้นตอนการทำงานของชาวประชาสัมพันธ์ | 20 |
| 4.3 แผนภาพแสดงขั้นตอนการจัดการตำแหน่ง | 22 |
| 4.4 แผนภาพแสดงขั้นตอนการสมัครงาน | 24 |
| 4.5 แผนภาพแสดงขั้นตอนการจัดการชำระเงิน | 26 |
| ก.1 แสดงหน้าแรกของระบบ | 34 |
| ก.2 แสดงข่าวการรับสมัครงาน | 35 |
| ก.3 แสดงการเลือกตำแหน่งงานว่าง | 36 |
| ก.4 แสดงหน้าฟอร์มการกรอกข้อมูลการสมัคร | 37 |
| ก.5 แสดงฟอร์มการกรอกข้อมูลประวัติการศึกษา | 38 |
| ก.6 แสดงฟอร์มการกรอกข้อมูลประวัติการทำงาน | 39 |
| ก.7 แสดงฟอร์มการกรอกข้อมูลบุคคลที่เกี่ยวข้อง | 40 |
| ก.8 แสดงฟอร์มผลงานทางวิชาการ | 41 |
| ก.9 แสดงฟอร์มการยืนยันการสมัคร | 42 |
| ก.10 แสดงใบเสร็จสำหรับชำระเงิน | 42 |
| ก.11 แสดงการการใช้งานเมนูตรวจสอบการสมัครและข้อมูลการชำระเงิน | 43 |
| ก.12 แสดงเมนูการตรวจสอบการสมัครงานและการชำระเงิน | 44 |
| ก.13 แสดงเมนูผลการคัดเลือก | 45 |
| ก.14 แสดงการเข้าใช้งานระบบของเจ้าหน้าที่ | 46 |
| ก.15 แสดงเมนูการตั้งค่าชาวประชาสัมพันธ์ | 46 |
| ก.16 แสดงฟอร์มการตั้งค่าชาวประชาสัมพันธ์ | 47 |
| ก.17 แสดงรายการชาวประชาสัมพันธ์ที่ยังไม่ได้เพิ่มตำแหน่ง | 47 |

รายการภาพประกอบ

| ภาพประกอบที่ | หน้า |
|--|------|
| ก.18 แสดงฟอร์มการจัดการตำแหน่ง | 48 |
| ก.19 แสดงรายการปรับปรุงการชำระเงิน | 49 |
| ก.20 แสดงฟอร์มการชำระเงิน | 49 |
| ก.21 แสดงรายการข่าวที่เปิดรับสมัคร | 50 |
| ก.22 แสดงจำนวนผู้สมัครในแต่ละตำแหน่ง | 50 |
| ก.23 แสดงรายชื่อผู้สมัคร | 51 |
| ก.24 แสดงฟอร์มบันทึกผลการพิจารณาคุณสมบัติ | 51 |
| ก.25 แสดงรายงานจำนวนผู้สมัครแต่ละรายการข่าวการรับสมัคร | 52 |
| ก.26 แสดงรายงานรายชื่อผู้สมัคร | 52 |
| ก.27 แสดงรายงานการชำระเงิน | 53 |

บทที่ 1

บทนำ

1.1 ความเป็นมาและความสำคัญของปัญหา

ปัจจุบันมหาวิทยาลัยราชภัฏนครศรีธรรมราชมีการดำเนินการรับสมัครบุคลากรตลอดทั้งปีซึ่งทางงานนิติการและการเจ้าหน้าที่ เป็นผู้ดำเนินการตั้งแต่การประกาศรับสมัครบุคลากร ตรวจสอบเอกสาร ดำเนินการสอบข้อเขียน สอบสัมภาษณ์และประกาศผลการสอบตามลำดับขั้นตอนทั้งหมดยังอยู่ในรูปแบบเอกสาร ซึ่งต้องมีการตรวจสอบเอกสารของผู้สมัครเป็นจำนวนมาก ทำให้เสียเวลา อีกทั้งยังเสียโอกาสที่จะได้ผู้สมัครที่มีความสามารถที่อยู่ในพื้นที่ห่างไกลซึ่งเป็นปัญหาในการเดินทางต้องเดินทางมาสมัครด้วยตนเอง ทำให้เสียค่าใช้จ่ายในการเดินทาง อีกทั้งการดำเนินการในขั้นตอนดังกล่าวยังไม่ได้มีการจัดการอย่างเป็นระบบและไม่มีระบบบริหารจัดการฐานข้อมูลของผู้สมัคร จึงเกิดปัญหาในการตรวจสอบเอกสาร หลักฐานการสมัครงาน

ระบบการรับสมัครบุคลากรออนไลน์ช่วยลดค่าใช้จ่ายในการเดินทางของผู้สมัครและลดขั้นตอนในการทำงานของเจ้าหน้าที่งานนิติการและการเจ้าหน้าที่ อีกทั้งมีระบบบริหารจัดการฐานข้อมูลของผู้สมัครของตนเอง มีระบบในการคัดสรรคุณสมบัติพื้นฐาน และการตรวจสอบเอกสารหลักฐานต่าง ๆ ได้อย่างสะดวกและยังเป็นการเพิ่มช่องทางในการรับสมัครงาน สามารถสมัครออนไลน์ได้ตลอดเวลาเป็นการสร้างภาพลักษณ์ที่ดีให้กับมหาวิทยาลัย

1.2 วัตถุประสงค์ของการวิจัย

เพื่อวิเคราะห์ออกแบบและพัฒนาระบบการรับสมัครบุคลากรออนไลน์มหาวิทยาลัยราชภัฏนครศรีธรรมราช

1.3 ขอบเขตของการวิจัย

การวิจัยครั้งนี้มุ่งพัฒนาระบบการรับสมัครบุคลากรออนไลน์โดยครอบคลุมตั้งแต่การประกาศข่าวผ่านระบบรับสมัคร กำหนดเวลาเปิดรับสมัครบุคลากร โดยแบ่งตามกลุ่มผู้ใช้งานดังนี้

7.1 สำหรับผู้สมัคร

- 1) สามารถสมัครงานผ่านระบบได้ตลอด 24 ชั่วโมง
- 2) สามารถพิมพ์ใบเสร็จสำหรับชำระเงินผ่านทางธนาคารได้
- 3) สามารถตรวจสอบรายชื่อผู้ผ่านการคัดเลือกได้
- 4) สามารถดาวน์โหลดเอกสารราชการในการสมัครงานได้

7.2 สำหรับเจ้าหน้าที่งานนิติการและการเจ้าหน้าที่

- 1) สามารถประกาศข่าวการรับสมัครบุคลากรผ่านระบบได้
- 2) สามารถคัดสรรบุคลากรที่ผ่านคุณสมบัติเบื้องต้นได้
- 3) สามารถทราบตำแหน่งงานว่างภายในมหาวิทยาลัยได้
- 4) สามารถปรับปรุงการชำระเงินผ่านระบบได้
- 5) สามารถประกาศรายชื่อผู้ผ่านการคัดเลือกผ่านทางระบบได้
- 6) สามารถอัปโหลดเอกสารการรับสมัครบุคลากรผ่านระบบได้

1.4 ระยะเวลาที่การวิจัย

| ขั้นตอนการทำงาน | ระยะเวลาในการดำเนินงาน (เดือน) | | | | | | | | | | | |
|---------------------------------------|--------------------------------|-------|------|------|------|------|------|------|------|------|-------|-------|
| | พ.ค. | มิ.ย. | ก.ค. | ส.ค. | ก.ย. | ต.ค. | พ.ย. | ธ.ค. | ม.ค. | ก.พ. | มี.ค. | เม.ย. |
| เดือน | 58 | 58 | 58 | 58 | 58 | 58 | 58 | 58 | 59 | 59 | 59 | 59 |
| 1.การกำหนดขอบเขตและวางแผนโครงการ | | | | | | | | | | | | |
| 2.การวิเคราะห์ระบบ (Analysis) | | | | | | | | | | | | |
| 3.การออกแบบระบบ (Design) | | | | | | | | | | | | |
| 4.การพัฒนา (Development) | | | | | | | | | | | | |
| 5.ติดตั้ง ทดสอบ และปรับปรุง (Testing) | | | | | | | | | | | | |
| 6.ประเมินการใช้ | | | | | | | | | | | | |
| 7.ทำรายงาน - คู่มือการใช้ระบบ | | | | | | | | | | | | |

1.5 สถานที่ทำการวิจัย ทดลอง และเก็บข้อมูล

มหาวิทยาลัยราชภัฏนครศรีธรรมราช

1.6 เครื่องมือและอุปกรณ์

1.6.1 อุปกรณ์ที่ใช้ในการพัฒนา

- 1) เครื่องคอมพิวเตอร์ Notebook ความเร็ว 2.0 GHz
- 2) หน่วยความจำ RAM 2 GB
- 3) ฮาร์ดดิส ความจุ 250 GB
- 4) เครื่องพิมพ์

1.6.2 โปรแกรมและภาษาที่ใช้ในการพัฒนา

- 1) ระบบปฏิบัติการ Microsoft Windows7
- 2) Oracle 10g ใช้เป็นระบบจัดการฐานข้อมูล
- 3) PHP Script Language เวอร์ชัน 4.0 ใช้เป็นภาษาในการพัฒนาโปรแกรม
- 4) EditPlus, FrontPage 2003 เครื่องมือที่ใช้ในการพัฒนาเว็บ
- 5) Microsoft Visio2003 เครื่องมือในการออกแบบ Diagram

1.7 ประโยชน์ที่คาดว่าจะได้รับ

- 1.7.1 ได้ระบบการรับสมัครบุคลากรออนไลน์มหาวิทยาลัยราชภัฏนครศรีธรรมราชที่มีประสิทธิภาพ
- 1.7.2 เพิ่มช่องทางในการรับสมัครบุคลากรได้มากขึ้น
- 1.7.3 ช่วยลดเวลาและค่าใช้จ่ายในการเดินทางมาสมัครงานของผู้ที่สนใจ
- 1.7.4 สร้างภาพลักษณ์ที่ดีให้กับมหาวิทยาลัย

บทที่ 2

แนวคิด ทฤษฎีและงานวิจัยที่เกี่ยวข้อง

ในการจัดทำรับสมัครบุคลากรออนไลน์ มหาวิทยาลัยราชภัฏนครศรีธรรมราช ได้ทำการศึกษาทฤษฎีและเทคโนโลยีต่างๆ ที่มีความเกี่ยวข้องกับโครงการ ซึ่งครอบคลุมในเรื่องต่างๆ ดังนี้

- 2.1 ความสำคัญการจัดรับสมัครบุคลากรออนไลน์
- 2.2 ทฤษฎีวงจรการพัฒนาระบบ
- 2.3 โปรแกรมภาษา PHP
- 2.4 ระบบฐานข้อมูล Oracle
- 2.5 Structured Query Language (SQL)
- 2.6 งานวิจัยที่เกี่ยวข้อง

2.1 ความสำคัญการจัดรับสมัครบุคลากรออนไลน์

ปัจจุบันผู้หางานทำให้ความสำคัญกับการหางานผ่านช่องทางออนไลน์เป็นหลัก ซึ่งผู้สมัครจะศึกษาข้อมูลหน่วยงานหรือองค์กรที่สนใจจากเว็บไซต์ หน่วยงานหรือองค์กรจึงต้องให้ความสำคัญกับการเผยแพร่ข้อมูล ข่าวสาร ทางเว็บไซต์เป็นสำคัญ ซึ่งหากหน่วยงานหรือองค์กรเล็งเห็นความสำคัญของการสรรหาคูหาทางเว็บไซต์ หน่วยงานหรือองค์กรก็จะได้เปรียบในการสรรหาคูหาที่มีคุณภาพและเหมาะสมกับหน่วยงาน ปัจจัยความสำเร็จและแนวทางปฏิบัติการสรรหาคูหาแบบ E-recruitment

ตารางที่ 2.1 ปัจจัยความสำเร็จและแนวทางปฏิบัติเพื่อการสรรหาคูหาแบบ E-recruitment

| ปัจจัยความสำเร็จ (Key Success Factors) | แนวทางปฏิบัติสำหรับ E-recruitment (Application Guidelines for E-Recruitment) |
|---|---|
| 1. ความหลากหลายของข้อมูล (Variety of Information) | การสื่อสารข้อมูลที่หลากหลายครบถ้วน เช่น ข้อมูลพื้นฐาน องค์กร รายละเอียดของตำแหน่งงาน ค่าตอบแทนและผลประโยชน์ต่างๆ ความก้าวหน้าและโอกาสในการพัฒนาทางอาชีพ |
| 2. รูปแบบของสื่อ (Style of Media) | ออกแบบสื่อให้มีสีสัน ทันสมัย มีรูปภาพหรือกราฟิกที่น่าสนใจ รวมไปถึงการใช้สื่อที่สามารถโต้ตอบได้ (Interactive Media) |
| 3. ความสะดวกและความง่ายในการใช้งาน (Navigational Usability) | เน้นให้สื่อมีความโดดเด่น มองหาได้ง่าย ค้นหาข้อมูลได้อย่างสะดวก |
| 4. ความถูกต้องสมบูรณ์ของข้อมูล | ติดตาม ตรวจสอบ และปรับปรุงข้อมูลให้สมบูรณ์และเป็น |

| | |
|--|---|
| (Information Integrity) | ปัจจุบันอยู่เสมอทั้งข้อมูลพื้นฐานทั่วไปและข้อมูลเฉพาะด้าน |
| 5. ความสะดวกของการใช้ในสภาพต่างๆ (Compatibility) | ออกแบบให้สามารถแสดงผลได้ในทุกระบบปฏิบัติการทุกเบราว์เซอร์ (Browser) รวมไปถึงสามารถเข้าถึงผ่านโทรศัพท์มือถือประเภท สมาร์ทโฟนได้ |
| 6. ความคงที่ของการทำงาน (Functional Stability) | ตรวจสอบ และปรับปรุงสื่อและระบบอย่างสม่ำเสมอ และเร่งแก้ไข เมื่อพบปัญหาต่างๆ |
| 7. ความเรียบง่ายและความมีเอกลักษณ์ (Simplicity & Identity) | เน้นที่องค์ประกอบหลักของสื่อและเนื้อหา ส่วนประกอบเสริม ควรเลือกให้พอเหมาะ ไม่มากจนเป็นการรบกวนเกินไป และ ต้องหาเอกลักษณ์ที่เหมาะสมเพื่อสะท้อนตัวตนขององค์กร |
| 8. ความดึงดูดของสื่อที่ปรากฏ (Visual Appeal) | ส่วนประกอบต่างๆ ในสื่อที่ใช้ต้องมีคุณภาพ และสมบูรณ์ เช่น รูปภาพ กราฟิกฯ ใช้โทนสีที่เหมาะสม ตัวอักษรอ่านง่าย สบายตา |
| 9. ความเป็นส่วนตัวและปลอดภัยของข้อมูล (Information Privacy & Security) | มีนโยบายและระบบที่รองรับเรื่องความเป็นส่วนตัวและความปลอดภัย ของข้อมูลผู้สมัคร |
| 10. ความเข้มข้น/สมบูรณ์ของสื่อ (Media Richness) | เลือกใช้สื่อที่มีความเข้มข้น ให้ข้อมูลได้มาก สามารถมีปฏิกริยา ตอบกลับได้ทันทีที่มีการสื่อสารแบบสองทาง เช่น สื่อแบบ Interactive แอนิเมชัน |

องค์กรควรต้องคำนึงถึงความพอดีและความเหมาะสม ในการเลือกใช้สื่อออนไลน์ในการสรรหาบุคลากรด้วย เพื่อ ประโยชน์สูงสุดแก่องค์กรและแก่ตัวผู้สมัครงานเอง นอกจากนี้ องค์กรจำเป็นต้องประเมินการสรรหาแบบ ออนไลน์เพื่อให้ทราบถึงประสิทธิภาพและประสิทธิผลของ สื่อที่องค์กรเลือกใช้รวมถึงต้องคำนึงความคุ้มค่าในการดำเนินงานผ่านสื่อออนไลน์ซึ่งนอกจากจะใช้ในการสรรหา บุคลากรแล้ว อาจใช้ในกิจกรรมด้านอื่นๆ ของงานบริหาร ทรัพยากรมนุษย์อีกด้วย[1]

2.2 ทฤษฎีวงจรการพัฒนาาระบบ

การวิเคราะห์ ออกแบบและพัฒนาระบบจำเป็นต้องใช้วิธีการตลอดจนขั้นตอนที่ประกอบด้วย รายละเอียดในการดำเนินงาน รวมถึงทฤษฎีดังนี้ Methodology ที่ใช้คือขอบเขตและสาเหตุของ ปัญหาจากการดำเนินงานปัจจุบัน ความเป็นไปได้ในการสร้างระบบใหม่ กำหนดความต้องการระหว่าง นักวิเคราะห์ระบบกับผู้ใช้งาน โดยข้อมูลเหล่านี้ได้จากการสัมภาษณ์ การรวบรวมข้อมูลจากการ ดำเนินงานต่าง ๆ ที่เกี่ยวข้องกับเอกสารและการสังเกตการณ์ทำงานเพื่อทำการสรุปเป็น System Development Life Cycle: SDLC การศึกษาครั้งนี้ได้เลือก SDLC Methodology ซึ่งประกอบด้วย ขั้นตอนดังต่อไปนี้

ขั้นตอนที่ 1 การกำหนดปัญหา (Problem Definition) คือ ขั้นตอนในการกำหนดข้อกำหนด ที่ชัดเจนซึ่งเรียกขั้นตอนนี้ว่าขั้นตอนของการศึกษาความเป็นไปได้

ขั้นตอนที่ 2 การวิเคราะห์ระบบ (Analysis) คือ ขั้นตอนของการวิเคราะห์การดำเนินงานของ ระบบปัจจุบัน โดยการนำเอาข้อกำหนดที่ได้มาจากขั้นตอนแรกมาวิเคราะห์ในรายละเอียด ซึ่ง ประกอบด้วยแผนภาพกระแสข้อมูล (Data Flow Diagram) คำอธิบายการประมวลผลข้อมูล (Process Description) และแบบจำลองข้อมูล (Data Model) ในรูปของ E-R Diagram ทำให้ทราบ ถึงรายละเอียดขั้นตอนการดำเนินงานในระบบว่าประกอบด้วยอะไรบ้างมีความเกี่ยวข้องหรือสัมพันธ์ กับสิ่งใด

ขั้นตอนที่ 3 การออกแบบระบบ (Design) คือ การนำผลลัพธ์ที่ได้จากการวิเคราะห์มาพัฒนา โดยจะเริ่มจากส่วนของอุปกรณ์และเทคโนโลยีต่างๆ ที่เกี่ยวข้อง รวมทั้งโปรแกรมคอมพิวเตอร์ที่นำมา พัฒนา การออกแบบจำลองข้อมูล การออกแบบในส่วนของการรายงานต่างๆ การออกแบบจอภาพในการ ติดต่อกับผู้ใช้งานและการออกแบบฐานข้อมูล

ขั้นตอนที่ 4 การพัฒนาระบบ (Development) คือการพัฒนาโปรแกรมด้วยการสร้าง ชุดคำสั่งโดยการเขียนโปรแกรมเพื่อการสร้างระบบงาน

ขั้นตอนที่ 5 การทดสอบระบบ (Testing) คือ ขั้นตอนของการทดสอบระบบก่อนที่จะ นำไปใช้งานจริง โดยการออกแบบเครื่องมือทดสอบเพื่อค้นหาจุดบกพร่อง

ขั้นตอนที่ 6 การบำรุงรักษาระบบ (Maintenance) คือ การปรับปรุงแก้ไขระบบหลังจากที่ได้ มีการติดตั้งและใช้งานแล้ว [2]

2.3 โปรแกรมภาษา PHP

PHP เป็นภาษาสคริปต์ที่ถูกฝังไว้ในเว็บเพจที่สร้างด้วยภาษา HTML โดยเว็บเพจที่มีสคริปต์ PHP แทรกอยู่จะทำงานที่เว็บเซิร์ฟเวอร์ แล้วจึงส่งผลการทำงานที่เป็น HTML ธรรมดาตามที่เบราว์เซอร์ของผู้ใช้งาน ดังนั้นจึงกล่าวว่า PHP เป็นภาษาที่เรียกว่า server-side หรือ HTML-embedded scripting language เป็นเครื่องมือที่สำคัญชนิดหนึ่งที่ช่วยให้เราสามารถสร้างเอกสารแบบ Dynamic HTML ได้อย่างดีและมีลูกเล่นมากขึ้น PHP เป็นโปรแกรมที่ใช้งานได้ฟรี ผู้ใช้สามารถเรียนรู้ได้ง่าย ใช้กับระบบแฟ้มข้อมูล ข้อมูลตัวอักษร การประมวลผลภาพได้อย่างมีประสิทธิภาพ [3]

2.4 ระบบฐานข้อมูล Oracle

Oracle เป็นระบบฐานข้อมูลแบบเชิงสัมพันธ์ (Relation Database Management System) ซึ่งเป็นที่นิยมใช้งานแพร่หลายเป็นอันดับต้นของโลกสารสนเทศ นอกเหนือไปจาก DB2, Microsoft SQL Server หรือกลุ่มโอเพ่นซอร์ส เป็นต้น และยังเป็นซอฟต์แวร์ที่มีข้อดีมากมายเช่นสามารถทำงานได้หลายระบบปฏิบัติการ เช่น Windows, LINUX หรือ UNIX รวมทั้งยังมีเครื่องมือใช้งานมากมาย [3,4]

2.5 Structured Query Language (SQL)

SQL เป็นภาษามาตรฐานที่ใช้ติดต่อกับระบบฐานข้อมูลเชิงสัมพันธ์ (Relational Database Management System) หรือ RDBMS ซึ่ง ANSI ได้ประกาศออกมาเป็นทางการ ดังนั้นผู้ที่ทำงานกับฐานข้อมูลในปัจจุบันจำเป็นต้องรู้ เนื่องจากระบบฐานข้อมูลที่มีอยู่ในปัจจุบันเกือบทั้งเป็นฐานข้อมูลแบบ RDBMS

เครื่องมือที่ใช้ SQL ใน ORACLE

1) Oracle SQL Developer เป็นเครื่องมือในลักษณะกราฟิก หรือ GUI (Graphic User Interface) ที่สามารถทำการค้นหา สร้าง แก้ไข หรือลบข้อมูลในฐานข้อมูลได้ และยังสามารถใช้เขียน PL/SQL ทำงานกับภาษา SQL และ Export ข้อมูลได้ สามารถใช้กับฐานข้อมูลที่ไม่ใช่ Oracle ได้เช่น MySQL, Microsoft SQL Server และ Access ซึ่งทำให้สามารถย้ายฐานข้อมูลเหล่านั้นสู่ฐานข้อมูล Oracle ได้

2) SQL *PLUS เป็นเครื่องมือที่ใช้ในลักษณะ โต้ตอบทันที แต่จะเป็นลักษณะ Command Line โดยสามารถเรียกผ่านโปรแกรมบนวินโดวส์หรือเว็บ

3) Oracle JDeveloper เป็นเครื่องมือในการเขียน JAVA และสามารถสนับสนุนทั้ง SQL, PL/SQL และการจัดการฐานข้อมูลได้

4) Oracle Application Express เป็นเครื่องมือที่ใช้สำหรับพัฒนาเว็บแอปพลิเคชัน การแบ่งประเภทของคำสั่งภาษา SQL ใน Oracle สามารถแบ่งออกเป็น 5 ประเภทดังนี้

(1) การกำหนดประเภทของข้อมูล (Data Definition Language Command: DDL) เป็นคำสั่งจัดการกับโครงสร้างของฐานข้อมูลได้แก่ CREATE, ALTER, DROP, REPLACE, RENAME และ TRUNCATE

(2) การควบคุมความปลอดภัยของโครงสร้าง (Data Control Language Command : DCL) เป็นคำสั่งการควบคุมในการเข้าถึงโครงสร้างของฐานข้อมูล GRANT และ REVOKE

(3) การปรับปรุงข้อมูล (Data Manipulate Language Command:DML) เป็นคำสั่งจัดการข้อมูลได้แก่ INSERT, UPDATE และ DELETE

(4) การค้นหาข้อมูล (Data Retrieval Language Command) เป็นคำสั่งในการค้นหาข้อมูล ได้แก่ SELECT

(5) การควบคุมรายการของข้อมูล (Transaction Control Language Command) เป็นคำสั่งควบคุมการทำรายการในการปรับปรุงข้อมูล หรือที่เรียกกันว่า Transaction ได้แก่ COMMIT, ROLLBACK และ SAVEPOINT [4]

2.6 งานวิจัยที่เกี่ยวข้อง

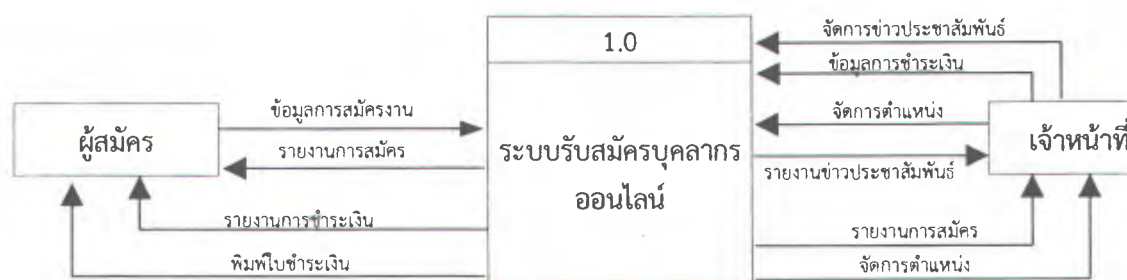
ปัจจุบันทางผู้วิจัยได้ทำการค้นคว้าหาข้อมูลตัวอย่างของระบบที่ใกล้เคียงซึ่งพบว่าส่วนใหญ่ระบบรับสมัครบุคลากรออนไลน์มีใช้อยู่เป็นมากในส่วนของหน่วยงานราชการซึ่งมีการใช้งานในรูปแบบเดียวกันต่างกันเฉพาะหน้าตาเว็บไซต์ส่วนรายละเอียดต่าง ๆ ภายในระบบก็เหมือนกัน ซึ่งตัวอย่างตัวอย่างงานวิจัยที่สนใจได้แก่ระบบสรรหาบุคลากร (นิรินธ์ สุทธิพิเศษชาติ, 2554) ซึ่งเป็นการทำงานครอบคลุมทุกส่วนงานตั้งแต่การยื่นคำขอกำลังคนผ่านระบบ การอนุมัติให้เปิดรับสมัคร และกระบวนการ การสรรหา การอนุมัติให้เปิดสอบตำแหน่งจากหน่วยงานต้นสังกัด ขั้นตอนการรับสมัคร การคัดสรร และประกาศผลการสอบ ซึ่งพัฒนาโดยใช้ ASP.Net ซึ่งทางผู้วิจัยศึกษาเป็นแนวทางในการประกอบการวิจัยของมหาวิทยาลัยราชภัฏนครศรีธรรมราช

3.2 การวิเคราะห์ปัญหาการทำงานของระบบ

จากปัญหาข้างต้นในรูปที่ 3.1 ซึ่งปัญหาเกิดจากการจัดเก็บข้อมูลและขั้นตอนการทำงานหลายขั้นตอน จึงได้เปลี่ยนวิธีการดำเนินงานและนำระบบเทคโนโลยีสารสนเทศเข้ามาช่วยแก้ปัญหาในทุกขั้นตอน

3.3 การออกแบบระบบ

3.3.1 แผนภาพของระบบ (Context Diagram) ดังรูปที่ 3.2



รูปที่ 3.2 แสดงแผนภาพของระบบ (Context Diagram)

ซึ่งได้แสดงบุคคลที่เกี่ยวข้องกับระบบออกเป็น 2 กลุ่ม

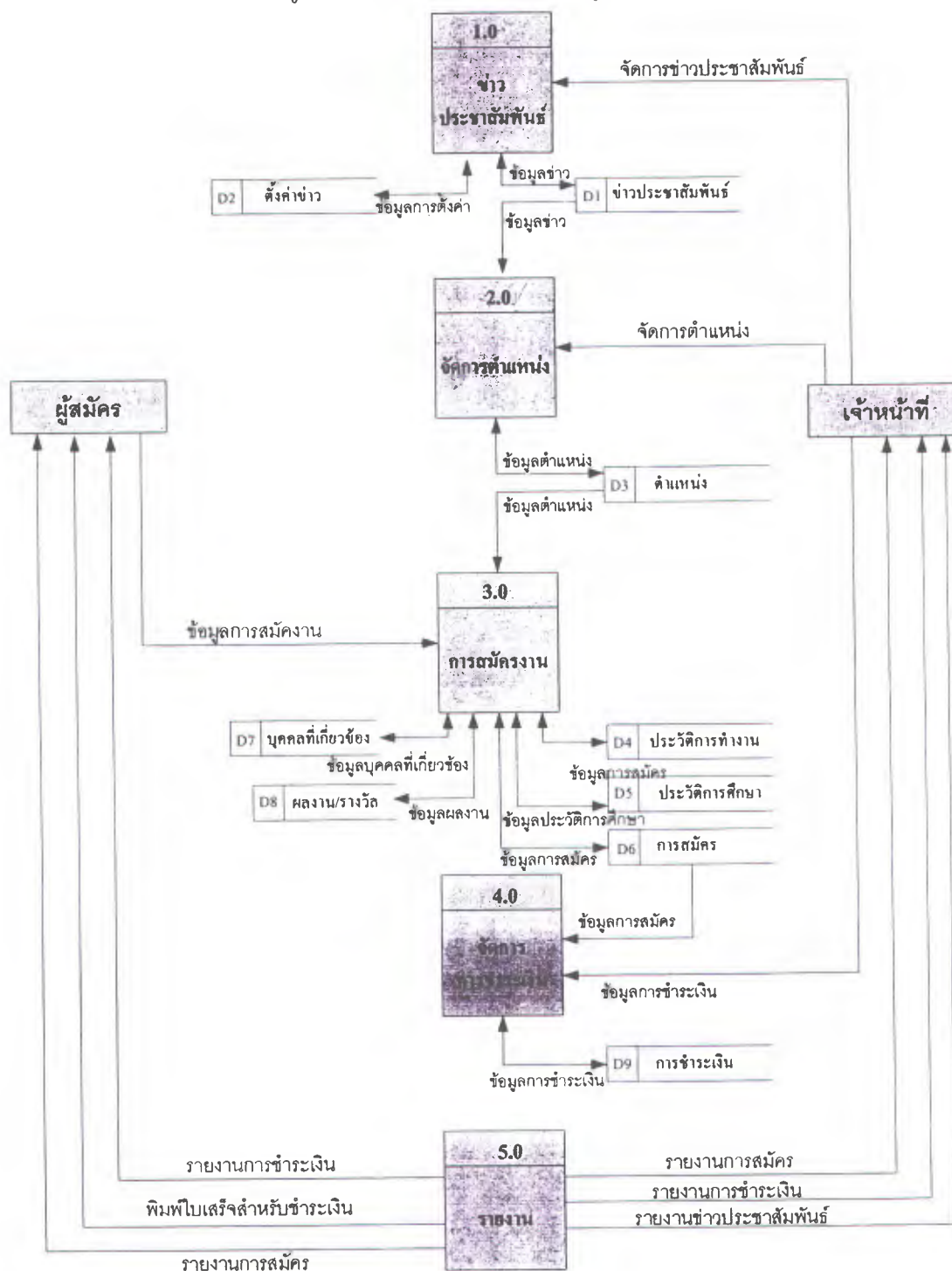
7.1 ฝ่ายเจ้าหน้าที่

- 1) สามารถจัดการข่าวประชาสัมพันธ์
- 2) สามารถจัดการข้อมูลการชำระเงิน
- 3) สามารถจัดการข้อมูลตำแหน่ง

7.2 ผู้สมัคร

- 1) สามารถดูข่าวประชาสัมพันธ์ได้
- 2) สามารถสมัครงานผ่านระบบได้
- 3) สามารถพิมพ์ใบชำระเงินเพื่อชำระเงินกับทางธนาคารได้

3.3.2 แบบจำลองข้อมูลทางกายภาพในระบบใหม่ ดังรูปที่ 3.3



รูปที่ 3.3 แสดงแผนภาพการไหลของข้อมูล ของระบบ (Data Flow Diagram)

จากรูปที่ 3.3 จะแบ่ง Process การทำงานออกเป็น 5 ส่วนหลัก

1) ข่าวประชาสัมพันธ์ ดังรูปที่ 3.3

เป็นส่วนที่ใช้ในการติดต่อประชาสัมพันธ์ระหว่างหน่วยงานกับผู้สมัครงานหรือบุคคลทั่วไป โดยมีแฟ้มข้อมูลข่าว (mn_mis_news) เป็นข้อมูลพื้นฐาน ในการนำข่าวเกี่ยวกับการรับสมัครมาตั้งค่าการรับสมัครข่าว การเปิดรับสมัครผ่านระบบโดยมีตารางการตั้งค่าข่าว

(mn_mis_job_basicnews) เป็นแฟ้มหลัก และมีผู้ที่เกี่ยวข้องกับระบบทั้งหมด 2 กลุ่มได้แก่

- เจ้าหน้าที่ดูแลระบบจะเป็นคนจัดการการตั้งค่าข้อมูลการรับสมัคร
- ผู้สมัครหรือบุคคลทั่วไปรับข้อมูลข่าวสาร

2) จัดการตำแหน่ง ดังรูปที่ 3.3

จัดการตำแหน่ง เป็นส่วนที่เจ้าหน้าที่ต้องกรอกข้อมูลตำแหน่งที่เปิดรับสมัคร รายละเอียดตำแหน่ง จำนวนอัตราและรายละเอียดอื่น ๆ ข้อมูลที่จำเป็นซึ่งได้แก่ แฟ้มข้อมูลการตั้งค่าข่าวประชาสัมพันธ์ (mn_mis_job_basicnews) และแฟ้มข้อมูลตำแหน่ง (mn_mis_job_position)

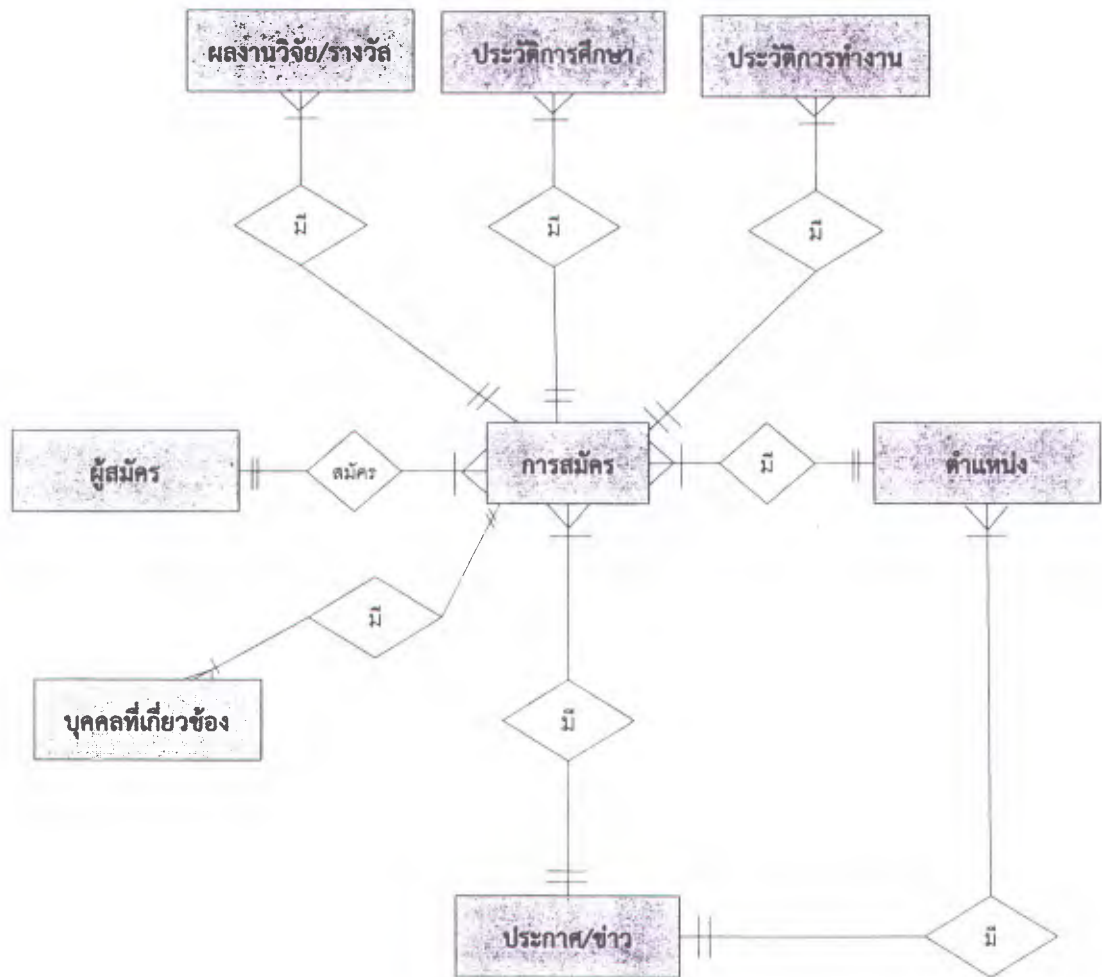
3) การสมัครงาน ดังรูปที่ 3.3

การสมัครงาน เป็นส่วนที่สำคัญที่สุดของระบบ ซึ่งผู้สมัครต้องสมัครงานผ่านระบบ และกรอกข้อมูลประวัติส่วนตัว ประวัติการทำงาน ประวัติการศึกษา ผลงาน/รางวัล บุคคลที่เกี่ยวข้อง และยืนยันการสมัครในตำแหน่งนั้น ซึ่งผู้สมัครจะเป็นคนกรอกข้อมูลทั้งหมดมีแฟ้มที่เกี่ยวข้อง ได้แก่ แฟ้มการสมัคร (mn_mis_job_regis), แฟ้มประวัติการศึกษา , (mn_mis_job_education), แฟ้มประวัติการทำงาน (mn_mis_job_position), แฟ้มผลงาน/รางวัล (mn_mis_jobresult), แฟ้มบุคคลที่เกี่ยวข้อง (mn_mis_job_relation)

4) จัดการการชำระเงิน ดังรูป 3.3

เป็นส่วนที่ทางเจ้าหน้าที่ปรับปรุงข้อมูลการชำระเงิน ซึ่งทางเจ้าหน้าที่รับเอกสารการชำระเงินจากทางธนาคารแล้วนำมาปรับปรุงผ่านระบบ โดยมีแฟ้มที่เกี่ยวข้องได้แก่ แฟ้มการสมัคร (mn_mis_job_regis), แฟ้มการชำระเงิน (mn_mis_job_payment)

3.3.3 การออกแบบแผนภาพแสดงความสัมพันธ์ของเอนทิตี (Entity Relationship Diagram)



รูปที่ 3.4 แสดง Entity Relationship Diagram ของระบบ

3.3.4 พจนานุกรมข้อมูล (Data Dictionary)

จากแผนภาพ E-R Diagram สามารถออกแบบโครงสร้างตารางเพื่อจัดเก็บข้อมูลระบบได้ตามตารางดังนี้

ตารางที่ 3.1 ตารางข่าวประชาสัมพันธ์ (mn_mis_news)

| ชื่อฟิลด์ | ประเภท | คีย์ | ความหมาย | อ้างอิง |
|-----------------|---------------|------|--------------------|---------|
| News_id | varchar (10) | PK | รหัสข่าว | |
| News_date | varchar (10) | | วันที่ประกาศ | |
| News_detail | varchar (5) | | เนื้อหาย่อ | |
| News_about | varchar (10) | | เนื้อหา | |
| News_type | varchar (10) | | ประเภทข่าว | |
| News_categories | varchar (10) | | หมวดข่าว | |
| News_pict_link | varchar (10) | | ภาพข่าว | |
| News_status | numbe (10) | | สถานะการ แสดงผล | |
| News_file | varchar (100) | | ไฟล์เอกสารแนบ | |
| News_link | varchar (100) | | ลิงก์ที่เกี่ยวข้อง | |

ตารางที่ 3.2 ตารางการตั้งค่าข่าว (mn_mis_job_basicnews)

| ชื่อฟิลด์ | ประเภท | คีย์ | ความหมาย | อ้างอิง |
|--------------------|--------------|------|---------------------------|---------|
| basic_id | number | PK | รหัสการจัดการข่าว | |
| news_id | varchar (10) | | รหัสข่าว | |
| person_type_code | varchar (5) | | ประเภทบุคลากร | |
| Bregis_startdate | varchar (10) | | วันที่รับสมัคร | |
| Bregis_stopdate | varchar (10) | | วันที่สิ้นสุดรับ สมัคร | |
| Bpayment_startdate | varchar (10) | | วันที่ชำระเงิน | |
| Bpayment_stopdate | varchar (10) | | วันที่สิ้นสุดชำระ เงิน | |
| basic_money | numbe (10) | | ค่าสมัคร | |

ตารางที่ 3.3 ตารางตำแหน่ง (mn_mis_job_position)

| ชื่อฟิลด์ | ประเภท | คีย์ | ความหมาย | อ้างอิง |
|------------------|----------------|------|-----------------|---------|
| Jposition_id | number | PK | รหัสตำแหน่ง | |
| Jposition_name | varchar (2000) | | ชื่อตำแหน่ง | |
| Div_line_code | varchar (10) | | สังกัด/หน่วยงาน | |
| Jposition_code | int (11) | | รหัสวงเงินเดือน | |
| Jposition_num | varchar (2) | | จำนวน | |
| Jposition_salary | varchar (10) | | เงินเดือน | |
| Jposition_age | varchar (10) | | อายุ | |
| Jposition_sex | varchar (10) | | เพศ | |
| Jposition_cer | varchar (10) | | ใบประกอบวิชาชีพ | |
| Jposition_text | varchar (10) | | รายละเอียดอื่นๆ | |
| news_id | number | | รหัสข่าว | |

ตารางที่ 3.4 ตารางประวัติการทำงาน (mn_mis_job_decription)

| ชื่อฟิลด์ | ประเภท | คีย์ | ความหมาย | อ้างอิง |
|---------------------|----------------|------|-----------------|------------------|
| Job_id | varchar (10) | PK | รหัสงาน | |
| Job_decription | varchar (255) | | ชื่อตำแหน่ง | |
| Job_under_startyear | varchar (4) | | ปีที่เริ่มต้น | |
| Job_under_stopyear | varchar (10) | | ปีที่สิ้นสุด | |
| Job_salary | varchar (10) | | เงินเดือน | |
| Job_detail | varchar (2000) | | รายละเอียดงาน | |
| Job_place | varchar (2000) | | สถานที่ | |
| Job_person | varchar (200) | | บุคคลที่อ้างอิง | |
| Job_person_mail | varchar (200) | | เมลล์อ้างอิง | |
| Job_person_tel | varchar (20) | | เบอร์โทรศัพท์ | |
| Regis_id | number | | รหัสการสมัคร | Mn_mis_job_regis |

ตารางที่ 3.5 ตารางการสมัคร (mn_mis_job_regis)

| ชื่อฟิลด์ | ประเภท | คีย์ | ความหมาย | อ้างอิง |
|-----------------|----------------|------|------------------------|---------------------|
| Regis_id | number | PK | รหัสการสมัคร | |
| Citizen_id | number | | เลขบัตรประจำตัวประชาชน | |
| Citizen_place | varchar (2000) | | ออกให้ ณ | |
| Citizen_date | varchar (10) | | วันที่ออกบัตร | |
| Citizen_file | varchar (200) | | ไฟล์บัตรประชาชน | |
| Prefix | varchar (10) | | คำนำหน้านาม | |
| First_name_th | varchar (200) | | ชื่อ | |
| Last_name_th | varchar (200) | | สกุล | |
| First_name_en | varchar (200) | | ชื่ออังกฤษ | |
| Last_name_en | varchar (200) | | สกุลอังกฤษ | |
| birthdate | varchar (10) | | วันเดือนปีเกิด | |
| Race | varchar (10) | | เชื้อชาติ | |
| Nation | varchar (10) | | สัญชาติ | |
| religion | varchar (20) | | ศาสนา | |
| Marry_status | varchar (20) | | สถานภาพการสมรส | |
| Email | varchar (200) | | อีเมลล์ | |
| telephone | varchar (20) | | เบอร์โทรศัพท์ | |
| address | varchar (2000) | | ที่อยู่ | |
| Spouse | varchar (200) | | ชื่อคู่สมรส | |
| Father | varchar (200) | | ชื่อบิดา | |
| Mother | varchar (200) | | ชื่อมารดา | |
| Marry_file | varchar (200) | | สำเนาทะเบียนสมรส | |
| Lastname_file | varchar (200) | | สำเนาการเปลี่ยนสกุล | |
| Jposition_id | number | | รหัสตำแหน่งที่สมัคร | Mn_mis_job_position |
| Education_level | varchar (100) | | ระดับการศึกษา | |
| Degree | varchar (100) | | ชื่อวุฒิเต็ม | |
| Degree_title | varchar (100) | | วุฒิชื่อย่อ | |
| Major | varchar (100) | | สาขา | |
| Gpa | varchar (4) | | เกรดเฉลี่ย | |

ตารางที่ 3.5 ตารางการสมัคร (mn_mis_job_regis) (ต่อ)

| ชื่อฟิลด์ | ประเภท | คระ ชนี | ความหมาย | อ้างอิง |
|--------------|----------------|------------|--------------|---------|
| talent | varchar (2000) | | ความสามารถ | |
| File_pic | varchar (200) | | ไฟล์รูปถ่าย | |
| Address_file | varchar (200) | | สำเนาที่อยู่ | |
| Regis_no | varchar (15) | | เลขที่สมัคร | |
| Regis_date | varchar (100) | | วันเวลาสมัคร | |

ตารางที่ 3.6 ตารางประวัติการศึกษา (mn_mis_job_education)

| ชื่อฟิลด์ | ประเภท | คระ ชนี | ความหมาย | อ้างอิง |
|------------------|---------------|------------|----------------|------------------|
| edu_id | varchar (10) | PK | รหัสการศึกษา | |
| Edu_level | varchar (200) | | ระดับการศึกษา | |
| Edu_degree | varchar (30) | | วุฒิ | |
| Edu_degree_title | varchar (30) | | วุฒีย่อ | |
| Edu_major | varchar (200) | | สาขา | |
| Edu_uni | varchar (200) | | มหาวิทยาลัย | |
| Edu_year | varchar (4) | | ปีที่จบ | |
| Edu_gpa | varchar (3) | | เกรดเฉลี่ย | |
| Diploma_file | varchar (200) | | ไฟล์ปริญญาบัตร | |
| Cer_file | varchar (200) | | ไฟล์ใบรับรอง | |
| Gpa_file | varchar (200) | | ไฟล์ทรานสคริป | |
| Regis_id | number | | รหัสการสมัคร | Mn_mis_job_regis |

ตารางที่ 3.7 ตารางบุคคลที่เกี่ยวข้อง (mn_mis_job_relation)

| ชื่อฟิลด์ | ประเภท | ครรชนี | ความหมาย | อ้างอิง |
|-----------------|----------------|--------|----------------|------------------|
| Relation_id | number | PK | รหัสบุคคล | |
| Relation_person | varchar (200) | | ชื่อ-สกุล | |
| Relation_detail | varchar (2000) | | รายละเอียด | |
| Relation_tel | varchar (20) | | เบอร์โทรศัพท์ | |
| Relation_mail | varchar (200) | | อีเมลล์ | |
| Relation_status | varchar (200) | | ความเกี่ยวข้อง | |
| Regis_id | number | | รหัสการสมัคร | Mn_mis_job_regis |

ตารางที่ 3.8 ตารางผลงาน (mn_mis_jobresult)

| ชื่อฟิลด์ | ประเภท | ครรชนี | ความหมาย | อ้างอิง |
|---------------|----------------|--------|--------------|------------------|
| Result_id | number | PK | รหัสผลงาน | |
| Result_name | varchar (2000) | | ชื่อผลงาน | |
| Result_date | varchar (10) | | วันที่ได้รับ | |
| Result_detail | varchar(2000) | | รายละเอียด | |
| Result_file | varchar (200) | | หลักฐาน | |
| Regis_id | number | | รหัสการสมัคร | Mn_mis_job_regis |

ตารางที่ 3.9 ตารางการชำระเงิน (mn_mis_job_payment)

| ชื่อฟิลด์ | ประเภท | ครรชนี | ความหมาย | อ้างอิง |
|---------------|-------------|--------|-------------------|------------------|
| Payment_id | number | PK | รหัสการชำระเงิน | |
| Payment_date | varchar(10) | | วันที่ชำระ | |
| Payment_money | number | | จำนวนเงิน | |
| Regis_id | number | | รหัสการสมัคร | Mn_mis_job_regis |
| Payment_type | Varchar(10) | | ประเภทการชำระเงิน | |

ตารางที่ 3.10 ตารางการคัดเลือก (mn_mis_job_select)

| ชื่อฟิลด์ | ประเภท | ครรชนี | ความหมาย | อ้างอิง |
|---------------|---------------|--------|--------------|------------------|
| Regis_id | number | PK | รหัสการสมัคร | Mn_mis_job_regis |
| Select_status | varchar(10) | | ผลการพิจารณา | |
| Select_remark | varchar(2000) | | เหตุผล | |

บทที่ 4 การพัฒนาระบบ

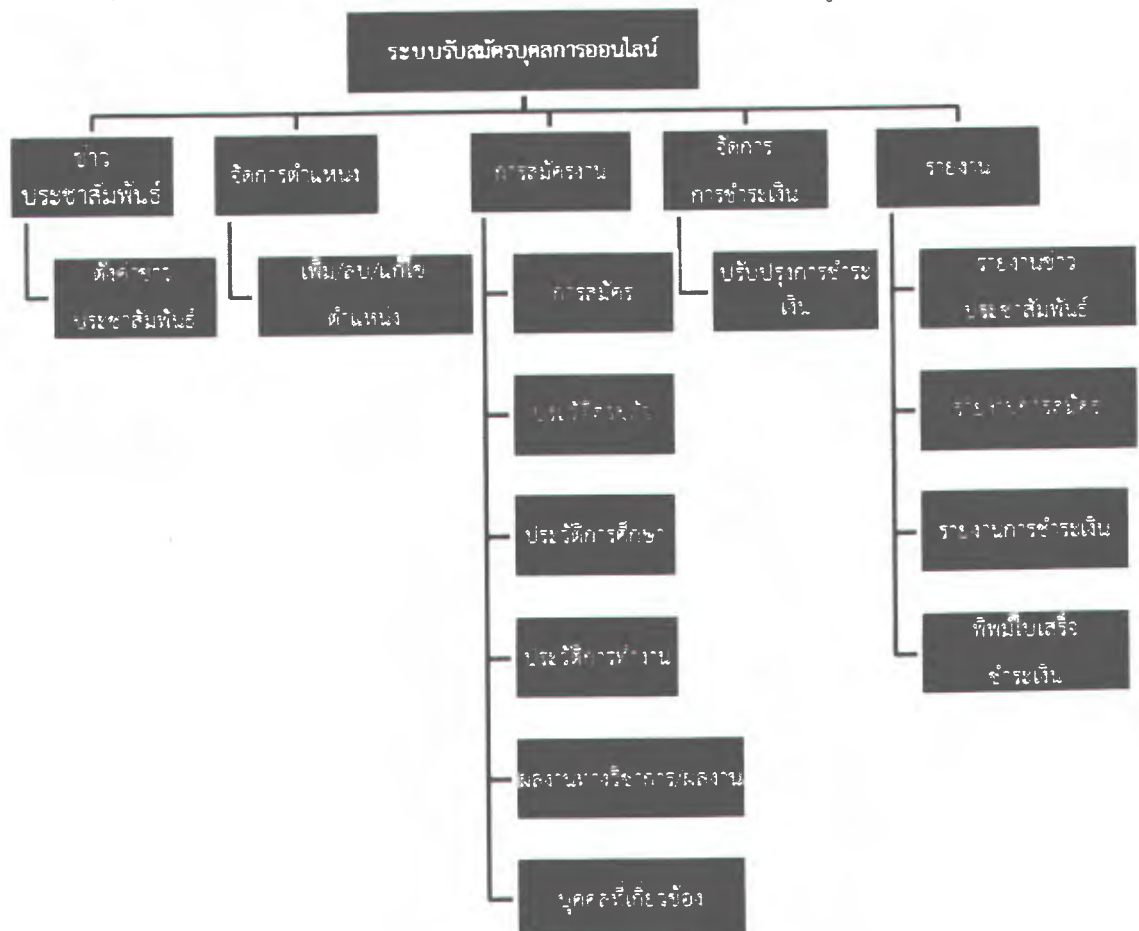
ในการระบบรับสมัครบุคลากรออนไลน์ กรณีศึกษามหาวิทยาลัยราชภัฏนครศรีธรรมราช เพื่อให้ทราบแนวทางในการพัฒนาระบบและกระบวนการทำงานจึงแบ่งรายละเอียดการทำงานเป็น 3 ส่วน ประกอบด้วย

- 4.1 โครงสร้างการพัฒนาระบบ
- 4.2 ขั้นตอนการดำเนินงาน
- 4.3 การประเมินผล

4.1 โครงสร้างการพัฒนาระบบ

จากแผนภาพกระแสข้อมูล (Data flow Diagram) บทที่ 3 สามารถแบ่งโครงสร้างการระบบรับสมัครบุคลากรออนไลน์ กรณีศึกษามหาวิทยาลัยราชภัฏนครศรีธรรมราชได้ตามตามกระบวนการทำงานออกได้เป็น 5 กระบวนงาน

4.1.1 โครงสร้างการทำงานแบ่งตามกระบวนการทำงาน แสดงได้ดังรูปที่ 4.1

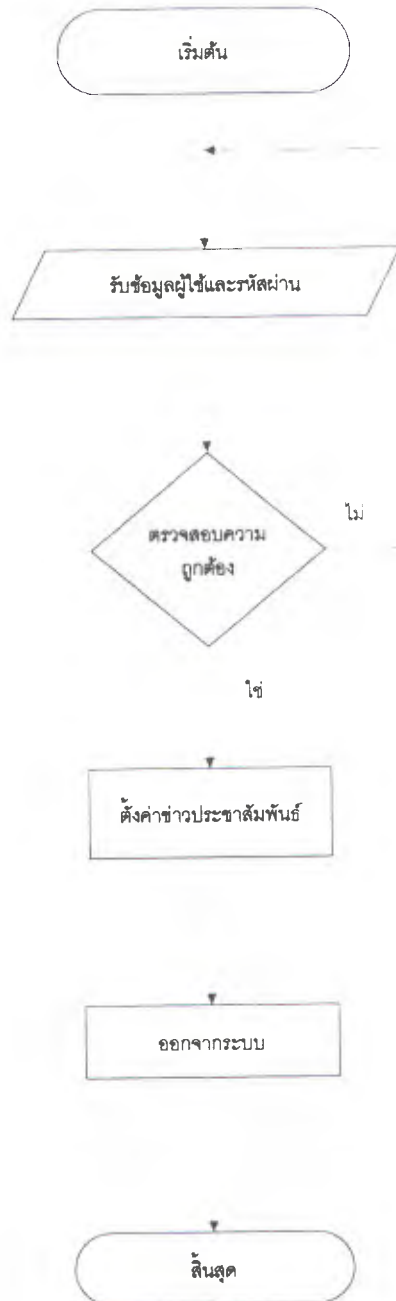


รูปที่ 4.1 แสดงแผนภาพโครงสร้างการทำงานแบ่งตามกระบวนการทำงาน

4.2 ขั้นตอนการดำเนินงาน

จากโครงสร้างกระบวนการทำงานสามารถแบ่งออกเป็นขั้นตอนต่าง ๆ ได้เป็น 4 ขั้นตอน ได้แก่

4.2.1 ข่าวประชาสัมพันธ์

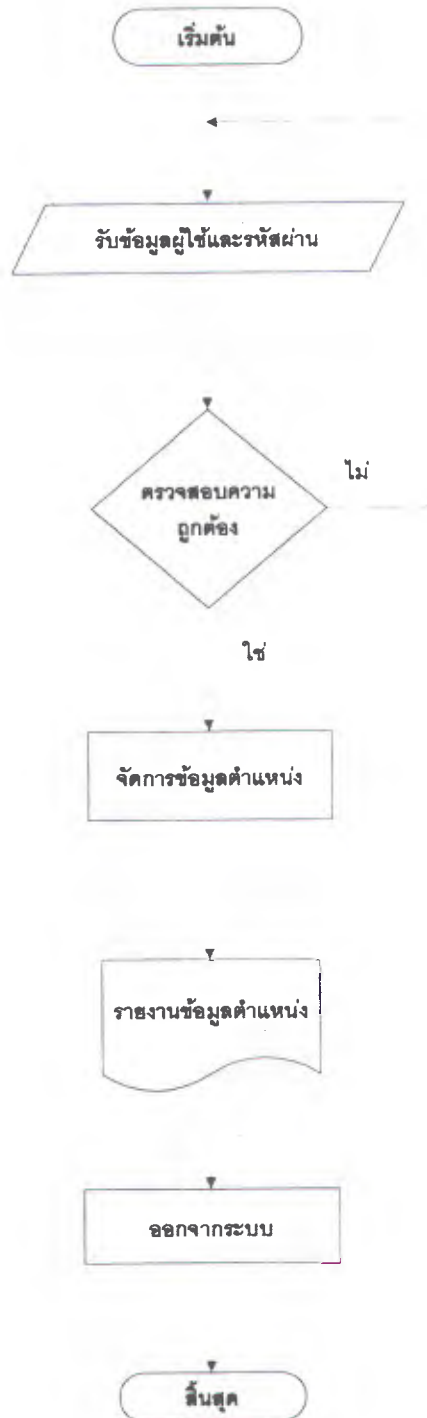


รูปที่ 4.2 แผนภาพแสดงขั้นตอนการทำงานของข่าวประชาสัมพันธ์

กระบวนการทำงานของชาวประชาสัมพันธ์ จากรูปที่ 4.2 แสดงขั้นตอนการใช้งานการตั้งค่า ชาวประชาสัมพันธ์โดยกลุ่มผู้ใช้งานระบบคือ เจ้าหน้าที่ฝ่ายงานนิติการและการเจ้าหน้าที่เป็นผู้ดูแลระบบ มีขั้นตอนการทำงานดังนี้

- 1) รับค่าชื่อผู้ใช้ (user) และรหัสผ่าน (password) ผู้ใช้งานต้องเข้าระบบก่อนใช้งาน
- 2) โดยระบบจะตรวจสอบความถูกต้องของชื่อผู้ใช้งาน หากผิดพลาดผู้ใช้ต้องป้อนข้อมูลอีกครั้ง
- 3) ระบบจะแสดงผลชาวประชาสัมพันธ์การรับสมัครบุคลากร ให้ทางผู้ดูแลระบบเลือกข่าวการรับสมัครที่ต้องการตั้งค่า
- 4) เมื่อตั้งค่าเรียบร้อยแล้วตำแหน่งที่ตั้งค่าเรียบร้อยแล้วจะแสดงหน้าเว็บไซต์ให้บุคคลทั่วไปสามารถเข้าไปสมัครได้

4.2.2 การจัดการตำแหน่ง

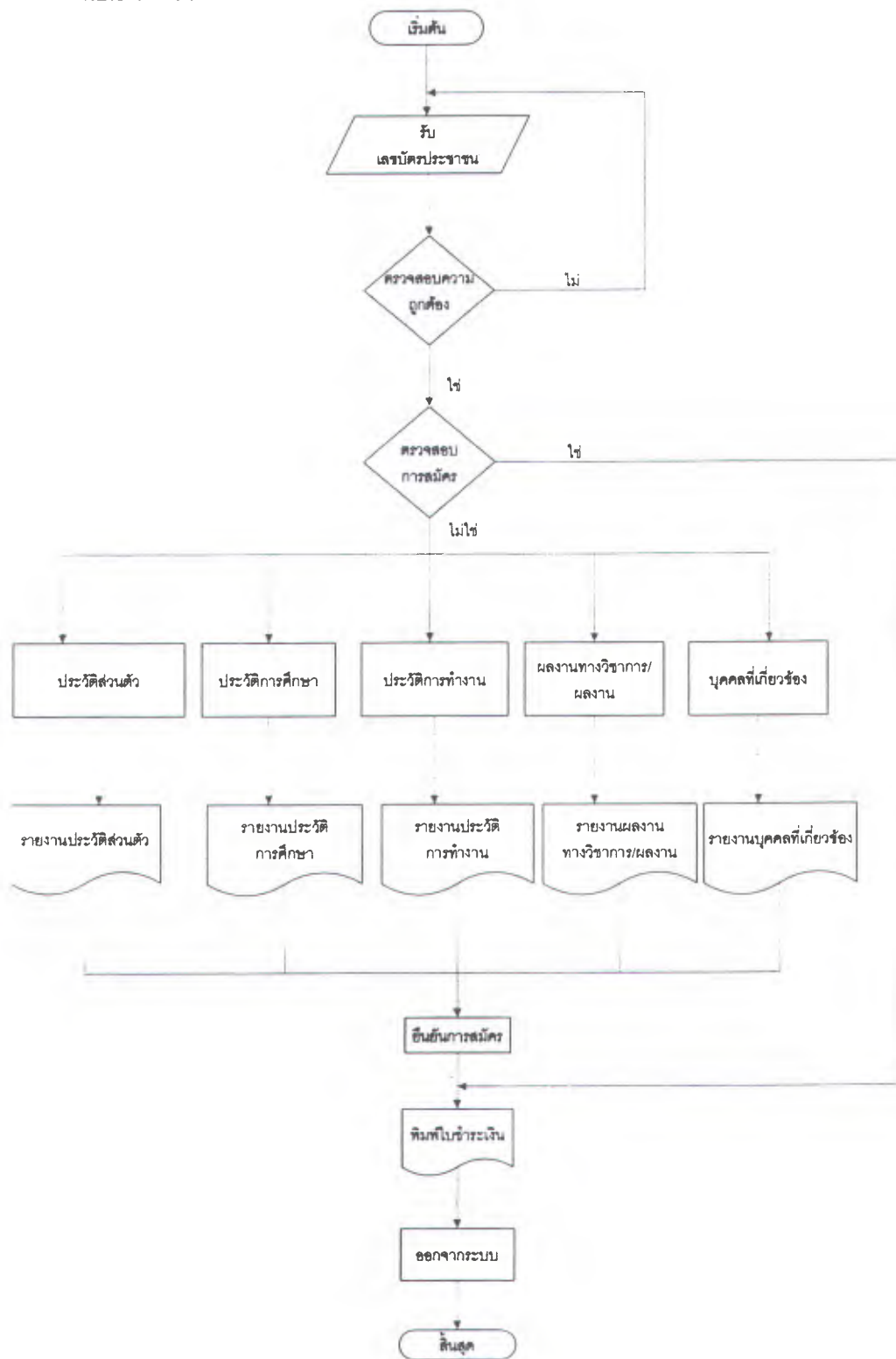


รูปที่ 4.3 แผนภาพแสดงขั้นตอนการจัดการตำแหน่ง

กระบวนการทำงานการจัดการตำแหน่ง จากรูปที่ 4.3 แสดงขั้นตอนการทำงานดังนี้

- 1) รับค่าชื่อผู้ใช้ (user) และรหัสผ่าน (password) ผู้ใช้งานต้องเข้าระบบก่อนใช้งาน
- 2) โดยระบบจะตรวจสอบความถูกต้องของชื่อผู้ใช้งาน หากผิดพลาดผู้ใช้ต้องป้อนข้อมูลอีกครั้ง
- 3) ผู้ใช้งานเลือกกรอกข้อมูลตำแหน่งที่ต้องการรับสมัครตามประกาศข่าวการรับสมัครงานที่ตั้งค่าไว้ โดยระบุรายละเอียด คุณสมบัติแต่ละตำแหน่งที่ต้องการเปิดรับสมัคร
- 4) เมื่อเพิ่มข้อมูลตำแหน่งเรียบร้อยแล้วระบบจะแสดงหน้าเว็บไซต์ให้บุคคลทั่วไปเลือกตำแหน่งที่ต้องการสมัครได้

4.2.3 การสมัครงาน



รูปที่ 4.4 แผนภาพแสดงขั้นตอนการสมัครงาน

กระบวนการทำงานสมัครงานจากรูปที่ 4.4 แสดงขั้นตอนการสมัครงานซึ่งมีขั้นตอนการทำงานดังนี้

- 1) รับค่าชื่อผู้ใช้ (เลขบัตรประจำตัวประชาชน) ผู้ใช้งานต้องกรอกเลขบัตรประชาชนก่อนกรอกข้อมูลสมัครงาน
- 2) โดยระบบจะตรวจสอบข้อมูลจากเลขบัตรประจำตัวประชาชน หากผิดพลาดผู้ใช้งานต้องป้อนข้อมูลอีกครั้ง
- 3) ระบบตรวจสอบข้อมูลจากเลขบัตรประชาชนหากเคยสมัครในตำแหน่งที่เลือกหรือไม่ หากมีข้อมูลการสมัครในตำแหน่งนี้อยู่แล้วระบบจะแสดงใบเสร็จสำหรับชำระเงิน เพื่อให้ผู้สมัครพิมพ์ใบเสร็จ กรณีที่ไม่เคยสมัครในตำแหน่งที่เลือกผู้สมัครต้องกรอกข้อมูลการสมัครในลำดับถัดไป

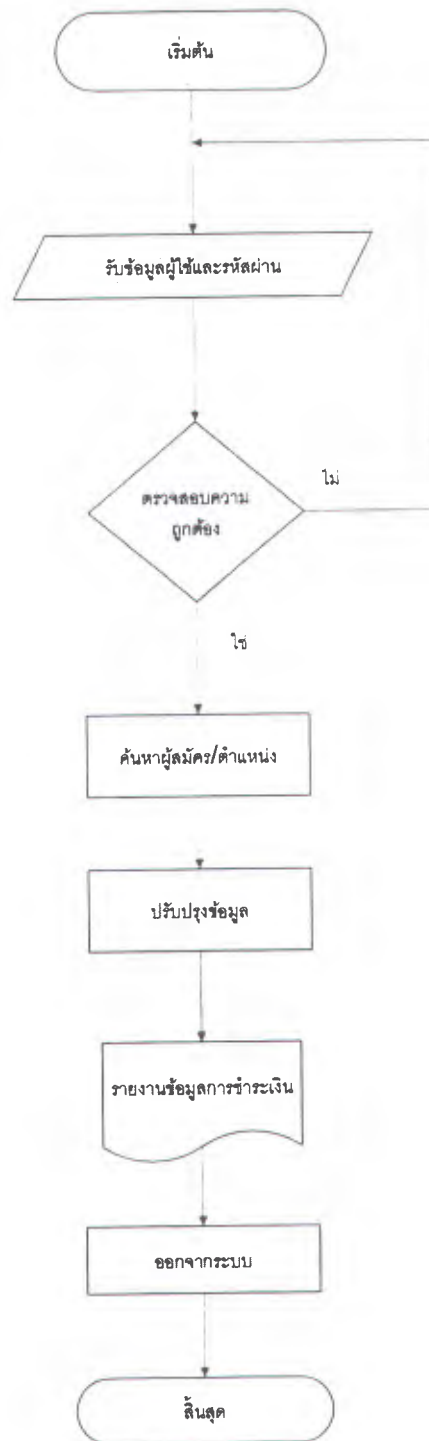
3) ผู้สมัครกรอกข้อมูล ซึ่งแบ่งเป็น 5 รายการหลักได้แก่

- กรอกข้อมูลประวัติส่วนตัว
- ประวัติการศึกษา
- ประวัติการทำงาน
- ประวัติผลงานทางวิชาการ/ผลงาน
- บุคคลที่เกี่ยวข้อง

พร้อมรายงานประวัติแต่ละรายการ

- 4) ผู้สมัครยืนยันการสมัครงาน
- 9) ผู้ใช้งานออกจากระบบ

4.2.4 การจัดการชำระเงิน



รูปที่ 4.5 แผนภาพแสดงขั้นตอนการจัดการชำระเงิน

กระบวนการทำงานการจัดการชำระเงิน จากรูปที่ 4.5 แสดงขั้นตอนการปรับปรุง การชำระเงินของผู้ดูแลระบบโดยมีขั้นตอนการทำงานดังนี้

- 1) รับค่าชื่อผู้ใช้ (user) และรหัสผ่าน (password) ผู้ใช้งานต้องเข้าระบบ ก่อนใช้งาน
- 2) โดยระบบจะตรวจสอบความถูกต้องของชื่อผู้ใช้งาน หากผิดพลาดผู้ใช้ ต้องป้อนข้อมูลอีกครั้ง
- 3) ระบบตรวจสอบระดับผู้ใช้งานโดยตรวจสอบว่าเป็นผู้ดูแลระบบหรือไม่ ไม่ใช่ผู้ดูแลระบบเป็นนายจ้างหรือสถานประกอบการ ประเมินบัณฑิต
- 4) กรณีที่เป็นผู้ดูแลระบบ จะจัดการแบบประเมิน เพิ่ม ลบ แก้ไขแบบ ประเมิน เลือกใช้แบบประเมินในแต่ละปีการศึกษา
- 5) ผู้ดูแลระบบดูรายงานผลการประเมิน

4.3 การประเมินผล

เครื่องมือที่ใช้ในการประเมินผลคือแบบสอบถามประเมินความคิดเห็น ต่อการใช้งานระบบรับ สมัครบุคลากรออนไลน์มหาวิทยาลัยราชภัฏนครศรีธรรมราช

4.3.1 กลุ่มตัวอย่าง ที่ใช้ในการสำรวจความคิดเห็นที่มีต่อระบบการใช้งานระบบรับสมัคร บุคลากรออนไลน์ โดยกลุ่มประชากรที่นำมาทดสอบ เป็นบุคลากรที่มีความเกี่ยวข้องกับระบบงาน จริง และเป็นผู้นำข้อมูลไปใช้ประโยชน์โดยแบ่งกลุ่มตัวอย่างเป็น 3 กลุ่มได้แก่

- 1) กลุ่มบุคคลทั่วไป จำนวน 25 คน
- 2) กลุ่มเจ้าหน้าที่ทั่วไป จำนวน 7 คน
- 3) กลุ่มเจ้าหน้าที่งานนิติการและการเจ้าหน้าที่ จำนวน 3 คน

และประสบการณ์การใช้คอมพิวเตอร์โดยสามารถแบ่งกลุ่มได้ดังนี้

- 1) 1-5 ปี จำนวน 7 คน
- 2) 5-10 ปี จำนวน 13 คน
- 2) มากกว่า 10 ปี จำนวน 10 คน

4.3.2 วิธีทางสถิติ ใช้วิเคราะห์ระดับความพึงพอใจ จากคำถามในการประเมินประสิทธิภาพ ของระบบ โดยแบ่งออกเป็น 2 ส่วน ได้แก่

ส่วนที่ 1 ข้อมูลทั่วไปเกี่ยวกับผู้ตอบแบบประเมิน เจ้าหน้าที่นิติการและการ เจ้าหน้าที่ เจ้าหน้าที่ทั่วไป และผู้ใช้งานทั่วไป

- ส่วนที่ 2 แบบสอบถาม เพื่อใช้วัดระดับความพึงพอใจซึ่งแบ่งออกเป็น 3 ด้าน คือ
- ด้านการใช้งานระบบ
 - ด้านการออกแบบและการจัดรูปแบบเว็บไซต์
 - ด้านประโยชน์และการนำไปใช้

การวัดระดับความพึงพอใจของรับสมัครบุคลากรออนไลน์แบ่งเป็น 5 ระดับ ได้แก่

| | | |
|---|---------|------------|
| 5 | หมายถึง | มากที่สุด |
| 4 | หมายถึง | มาก |
| 3 | หมายถึง | ปานกลาง |
| 2 | หมายถึง | น้อยมาก |
| 1 | หมายถึง | น้อยที่สุด |

โดยมีการกำหนดเกณฑ์ในการตัดสินค่าเฉลี่ยข้อมูล มีดังนี้

| | |
|-------------|-------------------------|
| 4.50 – 5.00 | มีประสิทธิภาพมากที่สุด |
| 3.50 – 4.49 | มีประสิทธิภาพมาก |
| 2.50 – 3.49 | มีประสิทธิภาพปานกลาง |
| 1.50 – 2.49 | มีประสิทธิภาพน้อย |
| 1.00 – 1.49 | มีประสิทธิภาพน้อยที่สุด |

ตารางที่ 4.1 ระดับความพึงพอใจในการใช้งานระบบ

| ประเด็น/หัวข้อ | ค่าเฉลี่ย | ค่าเบี่ยงเบนมาตรฐาน | แปลค่า |
|--|-------------|---------------------|------------|
| 1. ด้านการใช้งานระบบ | | | |
| 2. ระบบมีความง่ายต่อการใช้งาน | 3.97 | 0.84 | มาก |
| 3. ระบบสามารถใช้งานได้อย่างรวดเร็ว | 4.17 | 0.86 | มาก |
| 4. ระบบมีความยืดหยุ่นและมีความเหมาะสมต่อการใช้งานของหน่วยงาน | 4.00 | 0.86 | มาก |
| 5. ระบบสารสนเทศของระบบตรงกับความต้องการ | 4.07 | 0.96 | มาก |
| 6. ด้านการออกแบบและการจัดรูปแบบเว็บไซต์ | | | |
| 7. การจัดรูปแบบในเว็บไซต์ง่ายต่อการอ่านและการทำงาน | 4.03 | 0.87 | มาก |
| 8. หน้าโฮมเพจมีความสวยงาม มีความทันสมัย น่าสนใจ | 3.93 | 0.96 | มาก |
| 9. ภาพกับเนื้อหา มีความสอดคล้องกัน และสามารถสื่อความหมายได้ | 4.03 | 0.95 | มาก |
| 10. ความถูกต้องของการเชื่อมโยงภายในเว็บไซต์ | 4.23 | 0.62 | มาก |
| 11. ด้านประโยชน์และการนำไปใช้ | | | |
| 12. เป็นสื่อในการเผยแพร่ข้อมูลข่าวสาร | 4.27 | 0.68 | มาก |
| 13. มีประโยชน์เจ้าหน้าที่และบุคคลทั่วไป | 4.33 | 0.87 | มาก |
| สรุปผลการประเมิน | 4.10 | 0.92 | มาก |

สรุปผลการประเมิน

จากผลการประเมินระบบรับสมัครบุคลากรออนไลน์ สามารถสรุปได้ผู้ที่มีความพึงพอใจมาก คือ 4.10 ค่าเบี่ยงเบน 0.92 แพลค่าอยู่ในระดับมาก ซึ่งจากแบบประเมินกลุ่มผู้ใช้งานว่า ด้านประโยชน์และการนำไปใช้ ได้แก่

ข้อที่ 12. เป็นสื่อในการเผยแพร่ข้อมูลข่าวสาร ผลการประเมิน 4.27 SD.= 0.68 และ

ข้อที่ 13. มีประโยชน์เจ้าหน้าที่และบุคคลทั่วไป ผลการประเมิน 4.33 SD.= 0.87

ซึ่งกลุ่มผู้ใช้งานว่าหากนำเว็บไซต์นี้ไปใช้งานด้านการเผยแพร่ข้อมูลข่าวสารจะเป็นประโยชน์กับผู้ที่เข้าใช้งานมาก ผลการประเมินที่ต่ำสุดได้แก่

ข้อที่ 8. หน้าโฮมเพจมีความสวยงาม มีความทันสมัย น่าสนใจ ผลการประเมิน 3.93 SD.= 0.96 ซึ่งกลุ่มผู้ใช้งานในส่วนของการออกแบบ และการจัดรูปแบบเว็บไซต์ยังไม่ตรงตามความต้องการของผู้ใช้งาน

ข้อที่ 2 ระบบมีความง่ายต่อการใช้งาน ผลการประเมิน 3.97 SD.= 0.84 กลุ่มผู้ใช้งานสับสนกับลำดับการทำงานอยู่จึงทำให้ผู้ใช้งานรู้สึกว่ายากใช้งานยาก ผู้พัฒนาจึงเพิ่มลำดับการใช้งานเพื่อแก้ปัญหาดังกล่าว

บทที่ 5

บทสรุปและข้อเสนอแนะ

การวิจัยครั้งนี้ มีวัตถุประสงค์เพื่อวิเคราะห์ออกแบบและพัฒนาระบบการรับสมัครบุคลากรออนไลน์ มหาวิทยาลัยราชภัฏนครศรีธรรมราช เพื่อให้การจัดการข้อมูลการรับสมัครบุคลากรให้เป็นไปอย่างเป็นระบบเพื่อให้เจ้าหน้าที่ได้รับความสะดวก รวดเร็ว ได้ข้อมูลที่มีความถูกต้อง ลดภาระงาน อีกทั้งเพิ่มความสะดวกและประหยัดค่าใช้จ่ายให้กับผู้สมัคร ช่วยให้การบริหารจัดการสารสนเทศมีประสิทธิภาพจากการพัฒนาและทดสอบการใช้งานระบบผ่านการทดสอบการใช้งานจากเจ้าหน้าที่และผู้ใช้งานทั่วไป ได้นำข้อเสนอแนะแล้วทำการแก้ไขข้อมูลบางส่วนตามต้องการและคำแนะนำของผู้ใช้งานระบบ ขั้นตอนการดำเนินการดำเนินการดังนี้

- 5.1 สรุปผลการวิจัย
- 5.2 ปัญหาและแนวทางแก้ไข
- 5.3 ข้อเสนอแนะ

5.1 สรุปผลการวิจัย

ในการออกแบบและพัฒนาระบบรับสมัครบุคลากรออนไลน์ มหาวิทยาลัยราชภัฏนครศรีธรรมราช โดยทำให้มีการรวบรวมข้อมูลจากเจ้าหน้าที่เป็นไปอย่างเป็นระบบ และมีการจัดเก็บลงในฐานข้อมูลเดียวกันกับทางมหาวิทยาลัยช่วยให้ง่ายในการนำข้อมูลมาใช้เชื่อมโยงกับฐานข้อมูลอื่นๆ และตอบสนองความต้องการของงานนิติการและนิติการและการเจ้าหน้าที่ รวมถึงมหาวิทยาลัยโดยนำเทคโนโลยีสารสนเทศมาใช้จัดการแก้ปัญหาได้เป็นอย่างดี

5.3 ปัญหาอุปสรรคและแนวทางแก้ไข

การศึกษาวิจัยครั้งนี้ พบปัญหาและอุปสรรคต่าง ๆ แต่สามารถแก้ปัญหาให้ผ่านไปได้ด้วยดี โดยสามารถสรุปปัญหาและแนวทางแก้ไขไว้ดังในตารางที่ 5.1 ดังนี้

ตารางที่ 5.1 ปัญหาและแนวทางแก้ไข

| 1) ปัญหาและอุปสรรค | 2) แนวทางการแก้ไข |
|---|---|
| 1. ปัญหาในเรื่องการเก็บรวบรวมความต้องการของผู้ใช้งานระบบในส่วนของผู้สมัครเนื่องจากกลุ่มเป้าหมายคือผู้ที่ต้องการสมัครงานจริงในช่วงเวลาที่มหาวิทยาลัยเปิดรับสมัครเท่านั้น | เก็บรวบรวมความต้องการและความพึงพอใจในการใช้งานของผู้สมัครโดยขอความอนุเคราะห์จากงานนิติการและการเจ้าหน้าที่ ในช่วงที่มีการรับสมัคร |
| 2. ปัญหาในการออกแบบฐานข้อมูล เนื่องจากในการพัฒนาระบบต้องอ้างอิงข้อมูลและโครงสร้างฐานข้อมูลของทางมหาวิทยาลัย ซึ่งข้อมูลบางอย่างที่มีไม่สอดคล้องกับที่ได้จัดเก็บมา | 1. สอบถามจากผู้เชี่ยวชาญที่ให้คำปรึกษา 2. ออกแบบฐานข้อมูลโดยใช้ ER-Diagram |
| 3. ปัญหาในการออกแบบเว็บไซต์ให้ดูสวยงามทันสมัย เนื่องจากไม่มีความถนัดในด้านการออกแบบ และไม่มีความชำนาญ | เพิ่มเติมความรู้โดยการเข้าอบรมการออกแบบเว็บไซต์ และศึกษาด้วยตนเองจากวิดีโอที่เผยแพร่ทั่วไป |

5.3 ข้อเสนอแนะ

1) ควรมีการนำระบบสังคมออนไลน์มาเป็นส่วนหนึ่งในการแลกเปลี่ยนข้อมูลข่าวสารให้มากขึ้นเพราะปัจจุบันการติดต่อกันทางสังคมออนไลน์จะง่าย สะดวก และทั่วถึงกลุ่มเป้าหมายได้อย่างรวดเร็ว

2) ควรเพิ่มสถิติและเปรียบเทียบข้อมูลการสมัครงานในแต่ละปีที่ผ่านมา เปรียบเทียบตำแหน่งงานที่คนให้ความนิยมสมัครกัน ทำให้เห็นแนวโน้มภาวะการมีงานทำของบัณฑิตและนำข้อมูลไปใช้พัฒนาหลักสูตรในมหาวิทยาลัย

3) ควรเพิ่มรายงานสถิติตำแหน่งงานที่มีผู้ให้ความสนใจสมัครมากที่สุด เพื่อเป็นตัวเลือกในการตัดสินใจสำหรับผู้ที่ต้องการสมัครงาน

บรรณานุกรม

- [1] โอภาส เอี่ยมสิริวงศ์. การวิเคราะห์และออกแบบระบบ. กรุงเทพฯ : ซีเอ็ดยูเคชั่น, 2545.
- [2] วรณิกา เนตรงาม. **พื้นฐานการเขียนสคริปต์และสร้าง Web Application ด้วย PHP&MySQL.** กรุงเทพฯ : อินโವเพรส, 2544.
- [3] บรรศักดิ์ เกิดชัยฤทธิ์. **พัฒนา Web Applications เบื้องต้นด้วย Oracle Developer Suite10g.** กรุงเทพฯ : จรัสสินทวงศ์การพิมพ์ , 2551.
- [4] ธนากร จุงใจ. **รู้ลึกระบบฐานข้อมูล ORACLE 11g.** กรุงเทพฯ : บริษัทเสริมวิทย์อินฟอร์เมชั่น เทคโนโลยี จำกัด, 2551.
- [5] นิรินธ์ สุทธิพิเศษชาติ. **ระบบสรรหาบุคลากร.** กรุงเทพฯ: มหาวิทยาลัยเทคโนโลยีมหานคร, 2554

ภาคผนวก ก

คู่มือการใช้งาน

1.1.2 เมนูตำแหน่งงานว่าง ในกรณีที่ต้องการดูตำแหน่งงานว่างให้คลิกที่เมนู “ตำแหน่งงานว่าง” ระบบจะแสดงหน้าตำแหน่งงานที่เปิดรับสมัครอยู่ผู้สมัครได้พิจารณาเลือกตำแหน่ง ซึ่งหากข่าวประชาสัมพันธ์ได้อยู่ในช่วงเวลาที่อยู่ระหว่างสมัคร จะมีสัญลักษณ์สีเขียวเพื่อคลิกสมัครงาน กรณีที่สิ้นสุดการสมัครงานไปแล้วระบบจะแสดงสถานะ สิ้นสุดการสมัคร ดังภาพที่ ก.2

ระบบรับสมัครบุคลากรออนไลน์
มหาวิทยาลัยราชภัฏนครศรีธรรมราช

ตำแหน่งงานว่าง/สมัครงาน

| | | | |
|---|---|-------------------------------|-----------------|
| 1 | โบนัดจางาย | 30 มกราคม 2553-21 มกราคม 2553 | สิ้นสุดการสมัคร |
| 2 | รับสมัครเจ้าหน้าที่รักษา | 30 มกราคม 2558-21 มกราคม 2558 | สิ้นสุดการสมัคร |
| 3 | รายชื่อนิติกรที่สอบแนวข้อสอบประจำจังหวัดสุราษฎร์ธานี ประจำปีการศึกษา 2558 ๑ 1459239580_052550100.pdf | 05 มกราคม 2559-20 เมษายน 2559 | สมัครงาน |
| 4 | รายชื่อนิติกรที่สอบแนวข้อสอบประจำจังหวัดสุราษฎร์ธานี ประจำปีการศึกษา 2558 ๑ 1459239580_052550100.pdf | 05 มกราคม 2559-20 เมษายน 2559 | สมัครงาน |
| 5 | รับสมัครอาสาสมัครงานรับแจ้งเหตุแจ้งเหตุประจำปีการศึกษา 2558 ๑ 1458098744_033185800.pdf | 16 เมษายน 2559-30 เมษายน 2559 | สมัครงาน |


Page 1 จาก 1

หน้า 1/1

จำนวน 5 รายการ





งานบริการและส่วนงานเจ้าหน้าที่ สำนักงานอธิการบดี มหาวิทยาลัยราชภัฏนครศรีธรรมราช
ตพ 4 ตำบลท่าบัว อำเภอเมือง จังหวัดนครศรีธรรมราช โทร 075-002886 ต่อ 9812

รูปที่ ก.2 แสดงข่าวการรับสมัครงาน



ระบบรับสมัครบุคลากรออนไลน์

มหาวิทยาลัยราชภัฏอุดรธานี

| | | | | | | | | | | | | | | | | | | | | | | |
|---|---|----------------------------|--|---------|------------------------|----------------------------------|---------|-------------------------------------|-------------------------|----------|----------------|--|---------|--|-------------------------|----------|--|----------------------------------|---------|--|--|---------|
| <ul style="list-style-type: none"> <li style="margin-bottom: 5px;"> ตำแหน่งงานว่าง <li style="margin-bottom: 5px;"> ตรวจสอบประวัติ <li style="margin-bottom: 5px;"> ขั้นตอนการสมัครงาน <li style="margin-bottom: 5px;"> ดาวน์โหลด | <p style="text-align: center;">- ตำแหน่งงานว่างสมัครงาน -</p> <p style="text-align: center;">ตัวอักษรเฉพาะ ใบสมัครอาจารย์ เลขบัตรประชาชนที่ใช้สมัคร 3800800729649</p> <table style="width: 100%; border-collapse: collapse;"> <tr> <td style="font-size: small;">คณะศึกษาศาสตร์และเทคโนโลยี</td> <td style="font-size: small;">>> อาจารย์ สาขาคอมพิวเตอร์ [ยังไม่สมัคร]</td> <td style="text-align: right;">3 อัตรา</td> </tr> <tr> <td style="font-size: small;">คณะเทคโนโลยีอุตสาหกรรม</td> <td style="font-size: small;">>> อาจารย์ สาขา... [ยังไม่สมัคร]</td> <td style="text-align: right;">1 อัตรา</td> </tr> <tr> <td style="font-size: small;">สำนักวิทยบริการและเทคโนโลยีสารสนเทศ</td> <td style="font-size: small;">>> sdfsdf [ยังไม่สมัคร]</td> <td style="text-align: right;">sd อัตรา</td> </tr> <tr> <td style="font-size: small;">คณะศึกษาศาสตร์</td> <td style="font-size: small;">>> อาจารย์ สาขาคอมพิวเตอร์ [ยังไม่สมัคร]</td> <td style="text-align: right;">2 อัตรา</td> </tr> <tr> <td style="font-size: small;"></td> <td style="font-size: small;">>> sdfsdf [ยังไม่สมัคร]</td> <td style="text-align: right;">sd อัตรา</td> </tr> <tr> <td style="font-size: small;"></td> <td style="font-size: small;">>> อาจารย์ สาขา... [ยังไม่สมัคร]</td> <td style="text-align: right;">1 อัตรา</td> </tr> <tr> <td style="font-size: small;"></td> <td style="font-size: small;">>> อาจารย์ สาขาวิทยาศาสตร์ [ยังไม่สมัคร]</td> <td style="text-align: right;">2 อัตรา</td> </tr> </table> <p style="text-align: right;">จำนวน 4 รายการ</p> <p>หน้า [1-1]</p> | คณะศึกษาศาสตร์และเทคโนโลยี | >> อาจารย์ สาขาคอมพิวเตอร์ [ยังไม่สมัคร] | 3 อัตรา | คณะเทคโนโลยีอุตสาหกรรม | >> อาจารย์ สาขา... [ยังไม่สมัคร] | 1 อัตรา | สำนักวิทยบริการและเทคโนโลยีสารสนเทศ | >> sdfsdf [ยังไม่สมัคร] | sd อัตรา | คณะศึกษาศาสตร์ | >> อาจารย์ สาขาคอมพิวเตอร์ [ยังไม่สมัคร] | 2 อัตรา | | >> sdfsdf [ยังไม่สมัคร] | sd อัตรา | | >> อาจารย์ สาขา... [ยังไม่สมัคร] | 1 อัตรา | | >> อาจารย์ สาขาวิทยาศาสตร์ [ยังไม่สมัคร] | 2 อัตรา |
| คณะศึกษาศาสตร์และเทคโนโลยี | >> อาจารย์ สาขาคอมพิวเตอร์ [ยังไม่สมัคร] | 3 อัตรา | | | | | | | | | | | | | | | | | | | | |
| คณะเทคโนโลยีอุตสาหกรรม | >> อาจารย์ สาขา... [ยังไม่สมัคร] | 1 อัตรา | | | | | | | | | | | | | | | | | | | | |
| สำนักวิทยบริการและเทคโนโลยีสารสนเทศ | >> sdfsdf [ยังไม่สมัคร] | sd อัตรา | | | | | | | | | | | | | | | | | | | | |
| คณะศึกษาศาสตร์ | >> อาจารย์ สาขาคอมพิวเตอร์ [ยังไม่สมัคร] | 2 อัตรา | | | | | | | | | | | | | | | | | | | | |
| | >> sdfsdf [ยังไม่สมัคร] | sd อัตรา | | | | | | | | | | | | | | | | | | | | |
| | >> อาจารย์ สาขา... [ยังไม่สมัคร] | 1 อัตรา | | | | | | | | | | | | | | | | | | | | |
| | >> อาจารย์ สาขาวิทยาศาสตร์ [ยังไม่สมัคร] | 2 อัตรา | | | | | | | | | | | | | | | | | | | | |

กองอธิการบดีและส่วนเจ้าหน้าที่ สำนักงานอธิการบดี มหาวิทยาลัยราชภัฏอุดรธานี

โทร : ๐๔๓-๘๕๑๑๑๑ ต่อ ๑๑๑๑

รูปที่ ก.3 แสดงการเลือกตำแหน่งงานว่าง

จากรูปที่ ก.3 ผู้สมัครสามารถเลือกตำแหน่งงานที่ต้องการ กรณีที่ผู้สมัครเคยสมัครแล้ว สถานะการสมัครด้านหลังจะเป็น “สมัครแล้ว” กรณีที่ผู้สมัครเคยสมัครแล้วสถานะจะแสดง “ยังไม่สมัคร” ผู้สมัครคลิกที่ยังไม่สมัคร เพื่อเข้าสู่แบบฟอร์มการสมัคร

ระบบรับสมัครบุคลากรออนไลน์
มหาวิทยาลัยราชภัฏนครศรีธรรมราช

บุคลากร

บุคลากร

ชื่อตำแหน่ง
เลขบัตรประชาชนที่สมัคร
ออกโดย
ตำแหน่ง
ชื่อ - สกุล (ไทย)
ชื่อ - สกุล (EN)
วัน/เดือน/ปี เกิด
ที่อยู่
อีเมล
หมายเลขโทรศัพท์
สัญชาติ
เชื้อชาติ
ศาสนา
สถานะภาพ
บุคลากรที่เกี่ยวข้อง
คุณสมบัต
ชื่อบัตร
ชื่อมารดา

รูปที่ ก.4 แสดงหน้าฟอร์มการกรอกข้อมูลการสมัคร

จากรูปที่ ก.4 ผู้สมัครต้องกรอกข้อมูลฟอร์มการสมัครงานในขั้นตอนแรกโดยกรอกข้อมูลส่วนต่าง ๆ ตามที่ระบุซึ่งแบ่งตามส่วนต่าง ๆ ได้แก่ข้อมูลส่วนตัว บุคคลที่เกี่ยวข้อง วุฒิการศึกษาที่ยื่นสมัครและแนบไฟล์ต่างๆ เพื่อเป็นหลักฐานในการสมัคร ผู้สมัครต้องกรอกข้อมูลให้เรียบร้อยก่อนที่จะกรอกข้อมูลขั้นที่ 2

ระบบรับสมัครบุคลากรออนไลน์
มหาวิทยาลัยราชภัฏนครศรีธรรมราช

— ประสิทธิภาพ —

หัวข้อประกาศ: รับจ้างผู้ฝึกสอนเป็นอาจารย์ประจำรายวิชา ประจำปีการศึกษา 2558 สังกัดคณะ วิทยาการวิชาการ สาขาวิชาการจัดการทรัพยากรมนุษย์ 1 ชั้นปริญญาตรี

กำหนดการรับสมัครผู้ฝึกสอน : 16 กรกฎาคม 2558

เลขที่สมัคร: 16628000001

ระดับการศึกษา: **ปริญญาตรี**

ชื่อคนวุฒิ: _____

ชื่อคนสอบ: _____

สาขาวิชา: _____

มหาวิทยาลัย: _____

ปีศึกษาจริง: _____

คะแนนเฉลี่ย: _____

แนบไฟล์ประวัติคุณวุฒิ: **แนบไฟล์ประวัติคุณวุฒิ**

แนบไฟล์ใบใบรับรองคุณวุฒิ: **แนบไฟล์ใบใบรับรองคุณวุฒิ**

แนบไฟล์เล่มเอกสารอื่น: **แนบไฟล์เล่มเอกสารอื่น**

| ลำดับ | ระดับ | ชื่อคุณวุฒิ | มหาวิทยาลัย | ปีศึกษาจริง |
|-------|-----------|---|--------------------------------|-------------|
| 1 | ปริญญาตรี | วิทยาศาสตรบัณฑิต(วิทยาการ เทคโนโลยีสารสนเทศ) | มหาวิทยาลัยราชภัฏนครศรีธรรมราช | 2548 |

Page 1 จาก 1

จำนวน 1 รายการ

รูปที่ ก.5 แสดงฟอร์มการกรอกข้อมูลประวัติการศึกษา

จากรูปที่ ก.5 ขั้นตอนที่ 2 ผู้สมัครต้องกรอกข้อมูลฟอร์มการประวัติการศึกษาโดยกรอกข้อมูลให้ครบตามฟอร์ม หากมีกรอกข้อมูลผิดพลาดสามารถคลิกสัญลักษณ์สำหรับแก้ไข หรือหากต้องการลบข้อมูลให้คลิกที่สัญลักษณ์การลบ

ระบบรับสมัครบุคลากรออนไลน์
มหาวิทยาลัยราชภัฏนครศรีธรรมราช

หน้าเว็บไซต์หลัก ประวัติการศึกษา ประวัติการทำงาน ประวัติการจ้างงาน สถานะการทำงาน สถานะการสมัคร พนักงานราชการ

กรุณาส่งเอกสารที่เกี่ยวข้อง

หัวข้อประกาศ รับรองผู้มีสิทธิสอบแข่งขันจากหน่วยงานราชการ ประจำปีการศึกษา 2558 สังกัดคณะ วิทยาการจัดการ สาขาวิชาการจัดการทรัพยากรมนุษย์ 1 สาขา

การพิจารณาคุณสมบัติผู้สมัครงาน ให้ครบทุกข้อ

ชื่อ - สกุล
ตำแหน่งเดิม
รายละเอียด
รายนามวิทยากร
อื่น ๆ

บันทึก ยกเลิก

| ลำดับ | ชื่อ - สกุล | ตำแหน่งเดิม | รายละเอียด |
|-------|------------------|-------------|------------|
| 1 | นายสมใจ นามสงราช | บิดา | |

คลิกแก้ไข คลิกลบ

หน้า | 1 | 1 | Page 2 จาก 1

รูปที่ ก.7 แสดงฟอร์มการกรอกข้อมูลบุคคลที่เกี่ยวข้อง

จากรูปที่ ก.7 ขั้นตอนที่ 4 ผู้สมัครต้องกรอกข้อมูลฟอร์มบุคคลที่เกี่ยวข้องกับผู้สมัคร ซึ่งผู้สมัครจำเป็นต้องระบุผู้ที่เกี่ยวข้องที่สามารถอ้างอิง หรือติดต่อยืนยันตัวตนของผู้สมัครได้ อย่างน้อย 2 คน โดยกรอกข้อมูลให้ครบตามฟอร์ม หากมีกรอกข้อมูลผิดพลาดสามารถคลิกสัญลักษณ์สำหรับแก้ไข หรือหากต้องการลบข้อมูลให้คลิกที่สัญลักษณ์การลบ

ระบบรับสมัครบุคลากรออนไลน์
มหาวิทยาลัยราชภัฏนครศรีธรรมราช

-- ประเด็นผลงานทางวิชาการ --

คำอธิบาย: รายชื่อผู้มีสิทธิ์สอบแข่งขันอาจายประจำสายงาน ตำแหน่ง: 2550 ศึกษาศาสตร์ วิทยาการจัดการ ตามโครงการจัดการทรัพยากรมนุษย์ 1 อัตรา

การพิจารณาข้อมูลมีลักษณะดังนี้

ปี พ.ศ. ๒๕๖๓

ในเคาน์เตอร์

ชื่อผลงาน

รายละเอียดผลงาน

เอกสารแนบไฟล์

หน้า [1:0] Page จาก 0

จำนวน 0 รายการ

งานนี้เป็นการและส่วนเจ้าหน้าที่ สำนักงานอธิการบดี มหาวิทยาลัยราชภัฏนครศรีธรรมราช

รูปที่ ก.8 แสดงฟอร์มผลงานทางวิชาการ

จากรูปที่ ก.8 ขั้นตอนที่ 5 ผู้สมัครต้องกรอกข้อมูลฟอร์มผลงานทางวิชาการ หรือ ผลงานที่เคยได้รางวัลจากหน่วยงาน หรือองค์กรทั้งภาครัฐและเอกชน ซึ่งเป็นที่ยอมรับทาง โดยกรอก ข้อมูลให้ครบตามฟอร์ม หากมีกรอกข้อมูลผิดพลาดสามารถคลิกสัญลักษณ์สำหรับแก้ไข หรือหาก ต้องการลบข้อมูลให้คลิกที่สัญลักษณ์การลบ หากไม่มีผลงานหรือรางวัลใด ๆ ฟอร์มนี้ผู้สมัครไม่ต้อง กรอกข้อมูลใดๆ ข้ามไปยังขั้นตอนที่ 5 การยืนยันการสมัครตามรูปที่ ก.9

ระบบรับสมัครบุคลากรออนไลน์
มหาวิทยาลัยราชภัฏนครศรีธรรมราช

เลขประจำตัวสอบ 16628000001

ใบสมัครสอบ | อาจารย์ประจำวิทยาลัย(อาจารย์ ศาสตราจารย์พิเศษ)

ชื่อ : นางสาวอรุณ สาขา : จันทรสุวรรณ์ รหัสประจำตัวประชาชน : 3800800729640
 วันเดือนเกิด : 05-08-2527 อาชีพก่อนมาสอบ : อ.พิเศษ
 หมายเลขโทรศัพท์ : 087-8859003 วิทยาลัยประจำตัวผู้สมัคร : วิทยาลัยประจำตัวผู้สมัคร
 หมายเลข : อาจารย์ วันที่ : 17-04-2559

ลงชื่อ _____ ผู้สมัคร
(นางสาวอรุณ จันทรสุวรรณ์)
วันที่ 17-04-2559

รูปที่ ก.9 แสดงฟอร์มการยืนยันการสมัคร

ใบนำฝากชำระเงินค่าธรรมเนียมการสมัครสอบคัดเลือก (Bill Payment Pay-In)

สำหรับลูกค้า For Customer
โปรดปฏิบัติตามเงื่อนไขของเจ้าชาระเงิน

มหาวิทยาลัยราชภัฏนครศรีธรรมราช
Nakhon Si Thammarat Rajabhat University
เลขประจำตัวผู้เสียภาษี 0994000551312
ผู้สมัครในตำแหน่ง: อาจารย์ประจำวิทยาลัย

ชื่อลูกค้า: นางสาวอรุณ จันทรสุวรรณ์
รหัสประจำตัว(Ref.No.): 16628000001
เลขบัตรประจำตัวประชาชน(Ref.No.): 3800800729640 สาขา Branch _____ วันที่ Date _____

เพื่อชำระหนี้ มหาวิทยาลัยราชภัฏนครศรีธรรมราช

TMB ธนาคารทหารไทย จำกัด(มหาชน) COMP CODE 2435

| จำนวน Amount | XXXX | บาท Baht |
|--------------------------------------|------|-------------------|
| จำนวนเงินเป็นคำอักษร Amount in Word: | | (XXXXถ้วน) |


ชื่อผู้ฝากเงิน Deposit by: _____
 โทรศัพท์ Telephone: _____
 กำหนดการชำระเงินตั้งแต่วันที่ XXXXXXXXXXXXXXXX

สำหรับเจ้าหน้าที่ธนาคาร For Bank's Use

ผู้รับเงิน ผู้รับมอบอำนาจ _____

คัดค้านฉบับนี้

รูปที่ ก.10 แสดงใบเสร็จสำหรับชำระเงิน



ระบบรับสมัครบุคลากรออนไลน์

มหาวิทยาลัยราชภัฏนครศรีธรรมราช

ตรวจสอบการสมัครชำระเงิน


| | | | | | |
|----|-------------------------|-----------------------------|------------|-------|------|
| 1 | อาจารย์ สาขาคอมพิวเตอร์ | คณะ วิทยาศาสตร์และเทคโนโลยี | 05-08-2558 | 19021 | ชำระ |
| 2 | อาจารย์ สาขาคอมพิวเตอร์ | คณะ วิทยาศาสตร์และเทคโนโลยี | | 19021 | ชำระ |
| 3 | อาจารย์ สาขาคอมพิวเตอร์ | คณะ วิทยาศาสตร์และเทคโนโลยี | | 19021 | ชำระ |
| 4 | อาจารย์ สาขาคอมพิวเตอร์ | คณะ วิทยาศาสตร์และเทคโนโลยี | | 19021 | ชำระ |
| 5 | อาจารย์ สาขาคอมพิวเตอร์ | คณะ วิทยาศาสตร์และเทคโนโลยี | | 19021 | ชำระ |
| 6 | อาจารย์ สาขาคอมพิวเตอร์ | คณะ วิทยาศาสตร์และเทคโนโลยี | | 19021 | ชำระ |
| 7 | อาจารย์ สาขาคอมพิวเตอร์ | คณะ วิทยาศาสตร์และเทคโนโลยี | | 19021 | ชำระ |
| 8 | อาจารย์ สาขาคอมพิวเตอร์ | คณะ วิทยาศาสตร์และเทคโนโลยี | | 19021 | ชำระ |
| 9 | อาจารย์ สาขาคอมพิวเตอร์ | คณะ วิทยาศาสตร์และเทคโนโลยี | | 19021 | ชำระ |
| 10 | อาจารย์ สาขาคอมพิวเตอร์ | คณะ วิทยาศาสตร์และเทคโนโลยี | | 19021 | ชำระ |

Page 1/2
Page 2
จำนวน 18 รายการ

งานบริการและส่วนเจ้าหน้าที่ สำนักงานอธิการบดี มหาวิทยาลัยราชภัฏนครศรีธรรมราช
 หมู่ 4 ตำบลท่าบัว อำเภอเมือง จังหวัดนครศรีธรรมราช โทร 075-009888 ต่อ 9812

รูปที่ ก.12 แสดงเมนูการตรวจสอบการสมัครงานและการชำระเงิน

จากรูปที่ ก.12 ผู้สมัครสามารถตรวจสอบการสมัคร และการชำระเงินได้จากเมนู ตรวจสอบการสมัคร/ชำระเงิน ซึ่งระบบจะแสดงประวัติการสมัครงานตำแหน่งต่างๆ พร้อมรายละเอียดแต่ละตำแหน่งที่สมัคร และแสดงสถานการณ์ชำระเงิน



ระบบรับสมัครบุคลากรออนไลน์

มหาวิทยาลัยราชภัฏนครศรีธรรมราช

เมนูหลัก

ตรวจสอบผลการพิจารณาคุณสมบัติ

ผลการคัดเลือก

ตรวจสอบผลการพิจารณาคุณสมบัติ

| | | | | | |
|----|-------------------------|----------------------------|------------|-------|------|
| 1 | อาจารย์ สาขาคอมพิวเตอร์ | คณะศึกษาศาสตร์และเทคโนโลยี | 06-08-2558 | 19021 | |
| 2 | อาจารย์ สาขาคอมพิวเตอร์ | คณะศึกษาศาสตร์และเทคโนโลยี | | 19021 | |
| 3 | อาจารย์ สาขาคอมพิวเตอร์ | คณะศึกษาศาสตร์และเทคโนโลยี | | 19021 | ผ่าน |
| 4 | อาจารย์ สาขาคอมพิวเตอร์ | คณะศึกษาศาสตร์และเทคโนโลยี | | 19021 | |
| 5 | อาจารย์ สาขาคอมพิวเตอร์ | คณะศึกษาศาสตร์และเทคโนโลยี | | 19021 | |
| 6 | อาจารย์ สาขาคอมพิวเตอร์ | คณะศึกษาศาสตร์และเทคโนโลยี | | 19021 | |
| 7 | อาจารย์ สาขาคอมพิวเตอร์ | คณะศึกษาศาสตร์และเทคโนโลยี | | 19021 | |
| 8 | อาจารย์ สาขาคอมพิวเตอร์ | คณะศึกษาศาสตร์และเทคโนโลยี | | 19021 | |
| 9 | อาจารย์ สาขาคอมพิวเตอร์ | คณะศึกษาศาสตร์และเทคโนโลยี | | 19021 | |
| 10 | อาจารย์ สาขาคอมพิวเตอร์ | คณะศึกษาศาสตร์และเทคโนโลยี | | 19021 | |

Page จาก 2

หน้า 1/2 จำนวน 18 รายการ

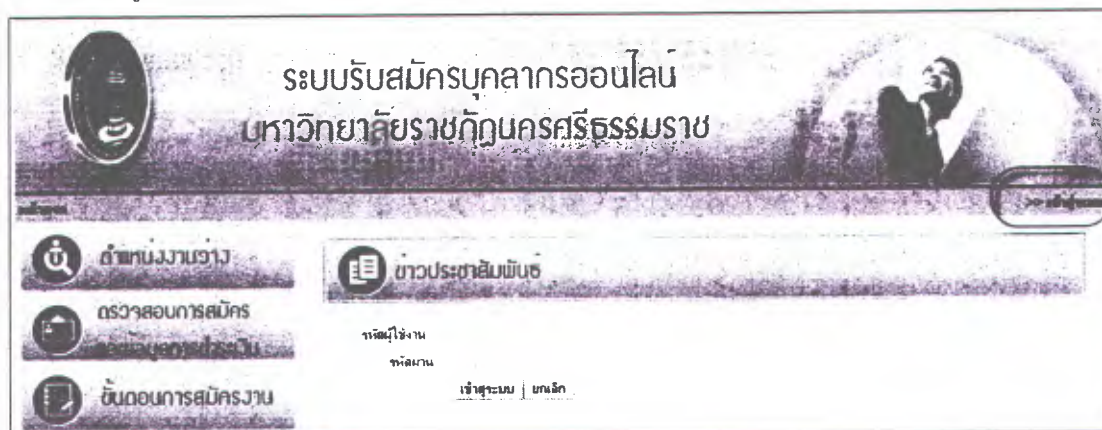
งานบริการและส่วนเจ้าหน้าที่ สำนักงานอธิการบดี มหาวิทยาลัยราชภัฏนครศรีธรรมราช
 ชั้น 4 ตำบลท่าวีว ตำบลเมือง จังหวัดนครศรีธรรมราช โทร 075-809888 ต่อ 9812

รูปที่ ก.13 แสดงเมนูผลการคัดเลือก

จากรูปที่ ก.13 ผู้สมัครสามารถตรวจสอบผลการพิจารณาคุณสมบัติ ตามตำแหน่งงานที่ระบุไว้ ซึ่งจะแสดงผลให้ผู้สมัครทราบว่าผ่านหรือไม่ผ่านการพิจารณา กรณีไม่ผ่านระบบจะแสดงผลผลการพิจารณาไว้

1.2 เจ้าหน้าที่หรือผู้ดูแลระบบ

1.2.1 การใช้งานระบบ สำหรับเจ้าหน้าที่คลิกที่ เข้าสู่ระบบ ระบุชื่อผู้ใช้งาน และ รหัสผ่าน ดังรูปที่ ก.14



รูปที่ ก.14 แสดงการใช้งานระบบของเจ้าหน้าที่

1.2.2 เมื่อดำเนินการแล้ว ระบบจะแสดงรายการข่าวทั้งหมดพร้อมแสดงสถานการณ์ตั้งค่า การแสดงผลการรับสมัครออนไลน์ และการชำระเงินผ่าน รายการใดที่มีการตั้งค่าเรียบร้อยแล้ว สามารถคลิกที่ “เรียบร้อยแล้ว” เพื่อแก้ไขการตั้งค่าใหม่ และหากรายการใดยังไม่มี การตั้งค่าให้คลิกที่ “ตั้งค่า” เพื่อเข้าสู่หน้าฟอร์มการตั้งค่าดังภาพที่ ก.15 และ ก.16

| ลำดับ | หัวข้อข่าว | สถานะ | วันที่ | ผู้ดูแล |
|-------|--|----------------------|------------|------------|
| 1 | ผลการสอบแข่งขันอาจารย์ประจำสาขาวิชา ปีระชาปีการศึกษา 2558 สังกัด คณะวิทยาการจัดการ สาขาวิชาการจัดการทรัพยากรมนุษย์ 1 สาขา | ตั้งค่า | | |
| 2 | รายชื่อผู้มีสิทธิ์สอบแข่งขันอาจารย์ประจำสาขาวิชา ปีระชาปีการศึกษา 2558 สังกัดคณะ วิทยาการจัดการ สาขาวิชาการจัดการทรัพยากรมนุษย์ 1 สาขา | อาจารย์ประจำสาขาวิชา | 05-01-2559 | 20-04-2559 |
| 3 | รับผลการสอบแข่งขันอาจารย์ประจำสาขาวิชา ปีระชาปีการศึกษา 2558 สังกัดคณะ วิทยาการจัดการ สาขาวิชาการจัดการทรัพยากรมนุษย์ 1 สาขา | อาจารย์ประจำสาขาวิชา | 16-04-2559 | 30-04-2559 |
| 4 | ผลการสอบแข่งขันอาจารย์ประจำสาขาวิชา สาขาวิชาสายวิชาชีพ คณะครุศึกษามหาวิทยาลัยราชภัฏ นครศรีธรรมราช ปีระชาปีการศึกษา 2558 | ตั้งค่า | | |
| 5 | รายชื่อผู้มีสิทธิ์สอบแข่งขันอาจารย์ประจำสาขาวิชา สาขาวิชาสายวิชาชีพ คณะครุศึกษามหาวิทยาลัยราชภัฏ นครศรีธรรมราช ปีระชาปีการศึกษา 2558 | ตั้งค่า | | |
| 6 | รับผลการสอบแข่งขันอาจารย์ประจำสาขาวิชา สาขาวิชาสายวิชาชีพ ปีระชาปีการศึกษา 2558 | ตั้งค่า | | |
| 7 | ผลการสอบแข่งขันอาจารย์ประจำสาขาวิชา สาขาวิชาสายวิชาชีพ ปีระชาปีการศึกษา 2558 | ตั้งค่า | | |
| 8 | ผลการสอบคัดเลือกอาจารย์ประจำสาขาวิชาสายวิชาชีพ สาขาวิชาการ บริหาร (ตรี.ศ. 5) | ตั้งค่า | | |
| 9 | ผลการสอบคัดเลือกอาจารย์ประจำสาขาวิชาสายวิชาชีพ สาขาวิชา บริหาร (ตรี.ศ. 5) | ตั้งค่า | | |
| 10 | ผลการสอบคัดเลือกอาจารย์ประจำสาขาวิชาสายวิชาชีพ สาขาวิชา บริหาร (ตรี.ศ. 5) | ตั้งค่า | | |

รูปที่ ก.15 แสดงเมนูการตั้งค่าข่าวประชาสัมพันธ์

ระบบรับสมัครบุคลากรออนไลน์
มหาวิทยาลัยราชภัฏนครศรีธรรมราช

การจัดการตำแหน่งว่างประจำปีงบประมาณ 2558
การรับสมัครผู้มีสิทธิ์จองหมาย ให้ครบทุกช่อง

เลขที่: 16653 ผลการสอบแข่งขันจากปีงบประมาณ 2557

ประเภทบุคลากร: ศึกษานิเทศก์

วันเริ่มสมัคร:

วันสิ้นสุดรับสมัคร:

วันเริ่มชำระเงิน:

วันสิ้นสุดการชำระเงิน:

จำนวนเงินที่ต้องชำระ:

รูปที่ ก.16 แสดงฟอร์มการตั้งค่าข้อมูลประชาชนสัมพันธ์

จากรูปที่ ก.16 เจ้าหน้าที่ที่ต้องตั้งค่าการแสดงผลเพื่อเป็นการกำหนดให้ระบบเปิดรับสมัคร และผู้สมัครสามารถเข้ามาเพื่อสมัครงานภายในระยะเวลาที่กำหนดจากฟอร์มนี้

1.2.3 เมนูการจัดการตำแหน่งงาน เจ้าหน้าที่ต้องเพิ่มรายละเอียดแต่ละตำแหน่งที่เปิดประกาศข่าวการรับสมัครงานให้ครบทุกตำแหน่งพร้อมรายละเอียดข้อมูลคุณสมบัติของแต่ละตำแหน่ง ดังภาพที่ ก.17 และ ก.18 หากมีกรอกข้อมูลผิดพลาดสามารถคลิกสัญลักษณ์สำหรับแก้ไข หรือหากต้องการลบข้อมูลให้คลิกที่สัญลักษณ์การลบ

ระบบรับสมัครบุคลากรออนไลน์

จัดการตำแหน่ง

| | | | | |
|---|--|------------|------------|--------|
| 1 | นักวิชาการชำนาญ | 30-01-2553 | 21-01-2553 | ตัดค่า |
| 2 | นักวิชาการบริหาร | 30-01-2558 | 21-01-2558 | ตัดค่า |
| 3 | งานศึกษานิเทศก์สอนเสริมอาจารย์ประจำวิทยาเขต 2558 สังกัดคณะวิทยาศาสตร์การศึกษาศาสตร์วิทยาเขตปัตตานี 1 อัตรา | 03-01-2559 | 03-04-2559 | ตัดค่า |
| 4 | งานศึกษานิเทศก์สอนเสริมอาจารย์ประจำวิทยาเขต 2558 สังกัดคณะวิทยาศาสตร์การศึกษาศาสตร์วิทยาเขตปัตตานี 1 อัตรา | 05-01-2559 | 20-04-2559 | ตัดค่า |
| 5 | นักศึกษานิเทศก์สอนเสริมอาจารย์ประจำวิทยาเขต 2558 สังกัดคณะวิทยาศาสตร์การศึกษาศาสตร์วิทยาเขตปัตตานี 1 อัตรา | 16-04-2559 | 30-04-2559 | ตัดค่า |

Page 1 จาก 1 จำนวน 6 รายการ

รูปที่ ก.17 แสดงรายการข่าวประชาสัมพันธ์ที่ยังไม่ได้เพิ่มตำแหน่ง

ระบบรับสมัครบุคลากรออนไลน์
มหาวิทยาลัยราชภัฏนครศรีธรรมราช

-- การจัดการตำแหน่ง --

กรมการอุดมศึกษาธิการ : ใ้โดยบกพร่อง

หัวข้อข่าว

ชื่อตำแหน่ง

ประเภทบุคลากร

จำนวนคน

เงินเดือน

ระบอบ

ระดับเขต

ใบประกอบวิชาชีพ

คุณสมบัติเพิ่มเติม

| | | | | | |
|---|------------------------|---|-----------------------|--------------------------------------|---------------------------------------|
| 1 | สาขาวิชา สาขาเทคโนโลยี | 3 | คณะเทคโนโลยีสารสนเทศ | <input type="button" value="แก้ไข"/> | <input type="button" value="ลบทิ้ง"/> |
| 2 | สาขาวิชา สาขาเทคโนโลยี | 1 | คณะเทคโนโลยีสุขภาพการ | <input type="button" value="แก้ไข"/> | <input type="button" value="ลบทิ้ง"/> |
| 3 | สาขาวิชา สาขาวิศวกรรม | 1 | คณะวิศวกรรม | <input type="button" value="แก้ไข"/> | <input type="button" value="ลบทิ้ง"/> |
| 4 | สาขาวิชา สาขาการศึกษ | 2 | คณะศึกษาศาสตร์ | <input type="button" value="แก้ไข"/> | <input type="button" value="ลบทิ้ง"/> |
| 5 | สาขาวิชา สาขาเทคโนโลยี | 2 | คณะศึกษาศาสตร์ | <input type="button" value="แก้ไข"/> | <input type="button" value="ลบทิ้ง"/> |

รูปที่ ก.18 แสดงฟอร์มการจัดการตำแหน่ง

1.2.4 เมนูปรับปรุงการชำระเงิน เจ้าหน้าที่สามารถเพิ่มข้อมูลรายการชำระ
เงินของผู้สมัครแต่ละคนได้ โดยเมื่อได้รายงานการชำระเงินจากทางธนาคาร เจ้าหน้าที่คลิกที่
“ปรับปรุงชำระเงิน” สามารถพิมพ์ชื่อ หรือผู้สมัครเพื่อค้นหาจะแสดงผลการค้นหา พร้อม
สถานะการชำระเงิน ให้เจ้าหน้าที่คลิกที่สถานะการชำระเงิน เพื่อเพิ่มข้อมูล หรือแก้ไขข้อมูล ให้ดังรูป
ที่ ก.19 และ ก.20

| ID | ชื่อ | ตำแหน่ง | หน่วยงาน | สถานะ |
|----|----------------------|----------------------------|----------------------------|---------|
| 1 | วิไลรา มานะธราณี | เจ้าหน้าที่บริหารงานทั่วไป | คณะวิทยาศาสตร์และเทคโนโลยี | ชำระค่า |
| 2 | วิไลรา มานะธราณี | เจ้าหน้าที่บริหารงานทั่วไป | คณะวิทยาศาสตร์และเทคโนโลยี | ชำระค่า |
| 3 | วิไลรา มานะธราณี | เจ้าหน้าที่บริหารงานทั่วไป | คณะวิทยาศาสตร์และเทคโนโลยี | ธนาคาร |
| 4 | วิไลรา มานะธราณี | เจ้าหน้าที่บริหารงานทั่วไป | คณะวิทยาศาสตร์และเทคโนโลยี | ชำระค่า |
| 5 | วิไลรา มานะธราณี | เจ้าหน้าที่บริหารงานทั่วไป | คณะวิทยาศาสตร์และเทคโนโลยี | ชำระค่า |
| 6 | นพสววิไลรา มานะธราณี | เจ้าหน้าที่บริหารงานทั่วไป | คณะวิทยาศาสตร์และเทคโนโลยี | ชำระค่า |
| 7 | วิไลรา มานะธราณี | เจ้าหน้าที่บริหารงานทั่วไป | คณะวิทยาศาสตร์และเทคโนโลยี | ชำระค่า |
| 8 | วิไลรา มานะธราณี | เจ้าหน้าที่บริหารงานทั่วไป | คณะวิทยาศาสตร์และเทคโนโลยี | ชำระค่า |
| 9 | วิไลรา มานะธราณี | เจ้าหน้าที่บริหารงานทั่วไป | คณะวิทยาศาสตร์และเทคโนโลยี | ชำระค่า |
| 10 | วิไลรา มานะธราณี | เจ้าหน้าที่บริหารงานทั่วไป | คณะวิทยาศาสตร์และเทคโนโลยี | ชำระค่า |

รูปที่ ก.19 แสดงรายการปรับปรุงการชำระเงิน

race.nstru.ac.th/instru_job_payment_pay.php?reg_id=43

-- ปรับปรุงการชำระเงิน --

กรุณากรอกข้อมูลที่มีเครื่องหมาย * ให้ครบทุกช่อง

วันที่ชำระเงิน :
จำนวนเงิน :
โดยช่องทาง : ธนาคาร ▼

บันทึก ยกเลิก

รูปที่ ก.20 แสดงฟอร์มการชำระเงิน

1.2.5 เมนูจัดการตรวจสอบคุณสมบัติ สำหรับเจ้าหน้าที่ตรวจสอบคุณสมบัติของผู้สมัครแต่ละคน ว่ามีคุณสมบัติตามตำแหน่งที่รับสมัครหรือไม่ โดยคลิกที่ “จัดการตรวจสอบคุณสมบัติ” ระบบจะแสดงรายการข่าวที่เปิดรับสมัครให้คลิกที่ “ตรวจสอบ” ดังรูปที่ ก.21 เพื่อแสดงข้อมูลตำแหน่งต่างๆ ในประกาศข่าวนั้นพร้อมจำนวนผู้สมัคร ดังรูปที่ ก.22

ระบบรับสมัครบุคลากรออนไลน์
มหาวิทยาลัยราชภัฏนครศรีธรรมราช

หน้าหลัก

สมัครงาน

จัดการรับสมัคร

ประวัติการสมัครงาน

ประวัติการชำระเงิน

จัดการตรวจสอบคุณสมบัติ

รายงาน

สมัครงาน

ประวัติการชำระเงิน

ตรวจสอบคุณสมบัติ

ตรวจสอบคุณสมบัติ

| 1 | สมัครงาน | 30-01-2553 | 21-01-2553 | ตรวจสอบ |
|---|---|------------|------------|---------|
| 2 | รับสมัครงานบริหาร | 30-01-2558 | 21-01-2558 | ตรวจสอบ |
| 3 | รายชื่อนักศึกษาที่สอบแข่งขันอาจารย์ประจำสายงานประจำ 2558 ศึกษาศาสตร์ศึกษาศาสตร์ สาขาวิชาการศึกษาศาสตร์ศึกษาศาสตร์ 1 ศึกษาศาสตร์ | 03-01-2559 | 03-04-2559 | ตรวจสอบ |
| 4 | รายชื่อนักศึกษาที่สอบแข่งขันอาจารย์ประจำสายงานประจำ 2558 ศึกษาศาสตร์ศึกษาศาสตร์ สาขาวิชาการศึกษาศาสตร์ศึกษาศาสตร์ 1 ศึกษาศาสตร์ | 05-01-2559 | 20-04-2559 | ตรวจสอบ |
| 5 | รับสมัครสอนเสริมเพื่อรับค่าตอบแทนอาจารย์ประจำสายงานประจำ 2558 ศึกษาศาสตร์ศึกษาศาสตร์ สาขาวิชาการศึกษาศาสตร์ศึกษาศาสตร์ 1 ศึกษาศาสตร์ | 16-04-2559 | 30-04-2559 | ตรวจสอบ |

Page 1 จาก 1

หน้า 1/1

จำนวน 6 รายการ

รูปที่ ก.21 แสดงรายการข่าวที่เปิดรับสมัคร

ระบบรับสมัครบุคลากรออนไลน์
มหาวิทยาลัยราชภัฏนครศรีธรรมราช

หน้าหลัก

สมัครงาน

จัดการรับสมัคร

ประวัติการสมัครงาน

ประวัติการชำระเงิน

จัดการตรวจสอบคุณสมบัติ

รายงาน

สมัครงาน

ประวัติการชำระเงิน

ตรวจสอบคุณสมบัติ

ตรวจสอบคุณสมบัติตามรายข้อตำแหน่ง

ผลการสอบคุณสมบัติของนาย ให้งบกรณ

| 1 | สาขาวิชา | คณะ | 3 | 13 |
|---|------------------------------|-------------------------------------|----|----|
| 2 | สาขาวิชา สาขาวิชาศึกษาศาสตร์ | คณะศึกษาศาสตร์และศึกษาศาสตร์ | 1 | 4 |
| 3 | สาขาวิชา สาขาวิชาศึกษาศาสตร์ | คณะศึกษาศาสตร์ | 1 | 0 |
| 4 | สาขาวิชา สาขาวิชาศึกษาศาสตร์ | คณะศึกษาศาสตร์ | 2 | 0 |
| 5 | สาขาวิชา สาขาวิชาศึกษาศาสตร์ | คณะศึกษาศาสตร์ | 2 | 2 |
| 6 | sdfsdf | คณะศึกษาศาสตร์ | sd | 0 |
| 7 | sdfsdf | สำนักวิทยบริการและเทคโนโลยีสารสนเทศ | sd | 0 |

Page 1 จาก 1

หน้า 1/1

จำนวน 7 รายการ

รูปที่ ก.22 แสดงจำนวนผู้สมัครในแต่ละตำแหน่ง

| ลำดับ | รหัส | ชื่อ | ตำแหน่ง | ตำแหน่ง | ตำแหน่ง |
|-------|-------------|-----------------|---------|----------------------------------|---------|
| 1 | 00067010037 | วิไลรา นพเมธฉาย | | การจัดการเทคโนโลยีสารสนเทศ() | คำสั่งฯ |
| 2 | 00067010042 | วิไลรา นพเมธฉาย | | การจัดการเทคโนโลยีสารสนเทศ() | คำสั่งฯ |
| 3 | 00067010043 | วิไลรา นพเมธฉาย | | การจัดการเทคโนโลยีสารสนเทศ(XXXX) | คำสั่งฯ |
| 4 | 00067010041 | วิไลรา นพเมธฉาย | | การจัดการเทคโนโลยีสารสนเทศ() | คำสั่งฯ |
| 5 | 000000500 | วิไลรา นพเมธฉาย | | การจัดการเทคโนโลยีสารสนเทศ() | คำสั่งฯ |
| 6 | 00067010034 | วิไลรา นพเมธฉาย | | การจัดการเทคโนโลยีสารสนเทศ() | คำสั่งฯ |
| 7 | 00067010038 | วิไลรา นพเมธฉาย | | การจัดการเทคโนโลยีสารสนเทศ() | คำสั่งฯ |
| 8 | 00067010036 | วิไลรา นพเมธฉาย | | การจัดการเทคโนโลยีสารสนเทศ() | คำสั่งฯ |
| 9 | 00067010035 | วิไลรา นพเมธฉาย | | การจัดการเทคโนโลยีสารสนเทศ() | คำสั่งฯ |
| 10 | 00067010032 | วิไลรา นพเมธฉาย | | การจัดการเทคโนโลยีสารสนเทศ() | คำสั่งฯ |
| 11 | 00067010044 | วิไลรา นพเมธฉาย | | การจัดการเทคโนโลยีสารสนเทศ(XXXX) | คำสั่งฯ |
| 12 | 00067010045 | วิไลรา นพเมธฉาย | | การจัดการเทคโนโลยีสารสนเทศ(XXXX) | คำสั่งฯ |

รูปที่ ก.23 แสดงรายชื่อผู้สมัคร

race.nstru.ac.th/nstru_job/select/select.php?regis_id=48

บันทึกผลการพิจารณาคุณสมบัติ

กรุณากรอกข้อมูลที่มีเครื่องหมาย * ให้ครบทุกช่อง

สถานะ : ผ่าน ไม่ผ่าน

เหตุผล

บันทึก ยกเลิก

รูปที่ ก.24 แสดงฟอร์มบันทึกผลการพิจารณาคุณสมบัติ

จากรูป ก.23 เจ้าหน้าที่ตรวจสอบคุณสมบัติของผู้สมัครว่าตรงกับตำแหน่งที่เปิดสอบหรือไม่ โดยสามารถบันทึกผลการตรวจสอบคุณสมบัติแต่ละคน โดยคลิกที่ “ตรวจสอบ” เพื่อบันทึกข้อมูล ดังรูปที่ ก.24

1.2.6 รายงาน จำนวนผู้สมัคร ระบบจะแสดงจำนวนผู้สมัครแต่ละรายการข่าวซึ่งรวมทุกตำแหน่งไว้ ซึ่งเจ้าหน้าที่ต้องคลิกที่จำนวนผู้สมัครเพื่อดูรายชื่อผู้สมัคร พร้อมแสดงสถานะการชำระเงินของผู้สมัคร ระบบสามารถค้นหารายชื่อผู้สมัคร ดังรูปที่ ก.25 และ ก.26

ระบบรับสมัครบุคลากรออนไลน์
มหาวิทยาลัยราชภัฏนครศรีธรรมราช

รายงานจำนวนผู้สมัคร

| | | | | |
|---|---|------------|------------|----|
| 1 | รับสมัครอาจารย์ | 30-01-2558 | 21-01-2553 | 19 |
| 2 | รับสมัครเจ้าหน้าที่ราชการ | 30-01-2558 | 21-01-2558 | 0 |
| 3 | รายชื่อนักศึกษาที่สอบแข่งขันอาจารย์ประจำสาขาวิชา ปริญญาโท สาขา 2558 ศึกษาศาสตร์ วิทยาลัยการศึกษาราชภัฏนครศรีธรรมราช วิทยาลัยการศึกษามหาวิทยาลัยราชภัฏนครศรีธรรมราช | 03-01-2559 | 03-04-2559 | 0 |
| 4 | รายชื่อนักศึกษาที่สอบแข่งขันอาจารย์ประจำสาขาวิชา ปริญญาโท สาขา 2558 ศึกษาศาสตร์ วิทยาลัยการศึกษาราชภัฏนครศรีธรรมราช วิทยาลัยการศึกษามหาวิทยาลัยราชภัฏนครศรีธรรมราช | 05-01-2559 | 20-04-2559 | 0 |
| 5 | รายชื่อนักศึกษาที่สอบแข่งขันอาจารย์ประจำสาขาวิชา ปริญญาโท สาขา 2558 ศึกษาศาสตร์ วิทยาลัยการศึกษาราชภัฏนครศรีธรรมราช วิทยาลัยการศึกษามหาวิทยาลัยราชภัฏนครศรีธรรมราช | 16-04-2559 | 30-04-2559 | 0 |

หน้า 1 / 1 Page จาก 1 จำนวน 6 รายการ

งานบริการและส่วนเจ้าหน้าที่ สำนักงานศึกษา มหาวิทยาลัยราชภัฏนครศรีธรรมราช
พ.ศ. 4 ส่วนหน้า ส่วนต่อของ จังหวัดนครศรีธรรมราช โทร 075-809888 ต่อ 9812

รูปที่ ก.25 แสดงรายงานจำนวนผู้สมัครแต่ละรายการข่าวการรับสมัคร

ระบบรับสมัครบุคลากรออนไลน์
มหาวิทยาลัยราชภัฏนครศรีธรรมราช

รายงานรายชื่อผู้สมัคร

หัวข้อ : โหม่งอาจารย์

ค้นหา

| | | | | | |
|----|-------------|----------------------|---------------------|----------------------------|----------|
| 1 | 00067010029 | วิจิตร พรหมงาม | อาจารย์ สาขาคณวิศวะ | คณะเทคโนโลยีอุตสาหกรรม | ค้างชำระ |
| 2 | 00067010030 | วิจิตร พรหมงาม | อาจารย์ สาขาคณวิศวะ | คณะเทคโนโลยีอุตสาหกรรม | ค้างชำระ |
| 3 | 00067010039 | วิจิตร พรหมงาม | อาจารย์ สาขาคณวิศวะ | คณะเทคโนโลยีอุตสาหกรรม | ค้างชำระ |
| 4 | 00067010040 | วิจิตร พรหมงาม | อาจารย์ สาขาคณวิศวะ | คณะเทคโนโลยีอุตสาหกรรม | ค้างชำระ |
| 5 | 000000500 | วิจิตร พรหมงาม | อาจารย์ สาขาคณวิศวะ | คณะวิทยาศาสตร์และเทคโนโลยี | ค้างชำระ |
| 6 | 00067080029 | นางสาววิจิตร พรหมงาม | อาจารย์ สาขาคณวิศวะ | คณะเกษตร | ค้างชำระ |
| 7 | 00067010031 | วิจิตร พรหมงาม | อาจารย์ สาขาคณวิศวะ | คณะวิทยาศาสตร์และเทคโนโลยี | ค้างชำระ |
| 8 | 00067010032 | วิจิตร พรหมงาม | อาจารย์ สาขาคณวิศวะ | คณะวิทยาศาสตร์และเทคโนโลยี | ค้างชำระ |
| 9 | 00067010033 | วิจิตร พรหมงาม | อาจารย์ สาขาคณวิศวะ | คณะเกษตร | ชำระแล้ว |
| 10 | 00067010034 | วิจิตร พรหมงาม | อาจารย์ สาขาคณวิศวะ | คณะวิทยาศาสตร์และเทคโนโลยี | ค้างชำระ |

รูปที่ ก.26 แสดงรายงานรายชื่อผู้สมัคร

1.2.7 เมนูรายงานการตรวจสอบการชำระเงิน ระบบแสดงรายชื่อผู้สมัคร ตำแหน่ง และสถานการณชำระเงิน โดยเจ้าหน้าที่สามารถกรองข้อมูลเฉพาะตำแหน่ง สถานการณชำระเงิน หรือค้นหารายชื่อผู้สมัครแต่ละคนตามที่ต้องการได้

ระบบรับสมัครบุคลากรออนไลน์
มหาวิทยาลัยราชภัฏนครศรีธรรมราช

รายงานรายชื่อผู้สมัคร

| ลำดับ | เลขที่สมัคร | ชื่อผู้สมัคร | ตำแหน่ง | สถานการณชำระเงิน |
|-------|-------------|-------------------------|-------------------------|----------------------------|
| 1 | 00067010029 | วิศิธา วัฒนารักษ์ | อาจารย์ สาขาคอมพิวเตอร์ | คณะเทคโนโลยีอุตสาหกรรม |
| 2 | 00067010030 | วิศิธา วัฒนารักษ์ | อาจารย์ สาขาคอมพิวเตอร์ | คณะเทคโนโลยีอุตสาหกรรม |
| 3 | 00067010039 | วิศิธา วัฒนารักษ์ | อาจารย์ สาขาคอมพิวเตอร์ | คณะเทคโนโลยีอุตสาหกรรม |
| 4 | 00067010040 | วิศิธา วัฒนารักษ์ | อาจารย์ สาขาคอมพิวเตอร์ | คณะเทคโนโลยีอุตสาหกรรม |
| 5 | 000000500 | วิศิธา วัฒนารักษ์ | อาจารย์ สาขาคอมพิวเตอร์ | คณะวิทยาศาสตร์และเทคโนโลยี |
| 6 | 00067080029 | นางสาววิศิธา วัฒนารักษ์ | อาจารย์ สาขาคอมพิวเตอร์ | คณะวิทยาศาสตร์ |
| 7 | 00067010031 | วิศิธา วัฒนารักษ์ | อาจารย์ สาขาคอมพิวเตอร์ | คณะวิทยาศาสตร์และเทคโนโลยี |
| 8 | 00067010032 | วิศิธา วัฒนารักษ์ | อาจารย์ สาขาคอมพิวเตอร์ | คณะวิทยาศาสตร์และเทคโนโลยี |
| 9 | 00067010033 | วิศิธา วัฒนารักษ์ | อาจารย์ สาขาคอมพิวเตอร์ | คณะวิทยาศาสตร์ |
| 10 | 00067010034 | วิศิธา วัฒนารักษ์ | อาจารย์ สาขาคอมพิวเตอร์ | คณะวิทยาศาสตร์และเทคโนโลยี |

รูปที่ ก.27 แสดงรายงานการชำระเงิน

ภาคผนวก ข
แบบสอบถาม

แบบสอบถามความพึงพอใจการใช้งานระบบรับสมัครบุคลากรออนไลน์
มหาวิทยาลัยราชภัฏนครศรีธรรมราช

คำชี้แจง

1. กรุณาทำเครื่องหมาย ✓ ลงในช่องที่ตรงกับความคิดเห็นของท่าน ตามรายการประเมินมาน้อย
เพียงใด

2. แบบสอบถามมีทั้งหมด 2 ตอน ประกอบด้วย

ตอนที่ 1 ข้อมูลทั่วไปของผู้ตอบแบบสอบถาม

ตอนที่ 2 ข้อมูลที่เป็นความเห็นเพื่อประเมินหาประสิทธิภาพของระบบ

ตอนที่ 1 ข้อมูลทั่วไปเกี่ยวกับผู้ตอบแบบประเมิน

ประเภทผู้ใช้งาน เจ้าหน้าที่ บุคคลทั่วไป

ประสบการณ์การใช้คอมพิวเตอร์

ต่ำกว่า 1 ปี

5-10 ปี

1-5 ปี

มากกว่า 10 ปี

ตอนที่ 2 การประเมินค่าความคิดเห็นของการใช้งานระบบ

| ประเด็น/หัวข้อ | ระดับความพึงพอใจ | | | | |
|--|------------------|---|---|---|---|
| | 5 | 4 | 3 | 2 | 1 |
| 1. ความพึงพอใจในระบบ | | | | | |
| 2. ระบบมีความง่ายต่อการใช้งาน | | | | | |
| 3. ระบบสามารถใช้งานได้อย่างรวดเร็ว | | | | | |
| 4. ระบบมีความยืดหยุ่นและมีความเหมาะสมต่อการใช้งานของหน่วยงาน | | | | | |
| 5. ระบบสารสนเทศของระบบตรงกับความต้องการ | | | | | |
| 6. ด้านการออกแบบและการจัดรูปแบบเว็บไซต์ | | | | | |
| 7. การจัดรูปแบบในเว็บไซต์ง่ายต่อการอ่านและการทำงาน | | | | | |
| 8. หน้าโฮมเพจมีความสวยงาม มีความทันสมัย น่าสนใจ | | | | | |
| 9. ภาพกับเนื้อหา มีความสอดคล้องกัน และสามารถสื่อ | | | | | |

| | | | | | |
|---|--|--|--|--|--|
| ความหมายได้ | | | | | |
| 10. ความถูกต้องของการเชื่อมโยงภายในเว็บไซต์ | | | | | |
| 11. ด้านประโยชน์และการนำไปใช้ | | | | | |
| 12. เป็นสื่อในการเผยแพร่ข้อมูลข่าวสาร | | | | | |
| 13. มีประโยชน์ เจ้าหน้าที่และบุคคลทั่วไป | | | | | |

ความคิดเห็นเพิ่มเติม.....

ประวัติผู้วิจัย

1. ประวัติหัวหน้าโครงการ

เลขหมายบัตรประจำตัวประชาชน
ตำแหน่งปัจจุบัน
หน่วยงาน

นางสาววิจิตรา พรหมจรรย์
Miss.Wijittra Phromchan
3 8008 00729 64 9
นักวิชาการคอมพิวเตอร์
สำนักวิทยบริการและเทคโนโลยีสารสนเทศ
มหาวิทยาลัยราชภัฏนครศรีธรรมราช
หมายเลขโทรศัพท์ 0-7580-9833
โทรสาร 0-7580-9833
Wijittra_phr@nstru.ac.th

ประวัติการศึกษา

ระดับมัธยมศึกษา

ระดับปริญญาตรี

ระดับปริญญาโท

โรงเรียนคงคาประชารักษ์
วิทยาศาสตร์บัณฑิต สาขาวิทยาการคอมพิวเตอร์
มหาวิทยาลัยราชภัฏนครศรีธรรมราช
วิทยาศาสตรมหาบัณฑิต สาขาวิชาการจัดการเทคโนโลยี
สารสนเทศ มหาวิทยาลัยสงขลานครินทร์