

ผลการวิจัย

การวิจัยเรื่องอิทธิพลของระยะปลูกและการตัดใบที่มีผลต่อลักษณะการเจริญเติบโตของแฝกหอมพื้นเมืองนครศรีธรรมราช ที่ปลูกบนคันคูระบายน้ำแปลงปลูกพืชนี้ จะแบ่งการรายงานผลออกเป็นสามส่วน คือ

1. ลักษณะทางพฤกษศาสตร์
2. ลักษณะการเจริญเติบโตบางประการตามช่วงอายุที่มีการเก็บรวบรวมข้อมูล ได้แก่ ลักษณะการเจริญเติบโตเมื่ออายุ 6, 9, 11 และ 13 ตามตัวแปรที่กำหนด คือ ความสูง ขนาดลำต้น ความกว้างใบ ความยาวใบ พื้นที่ใบ ขนาดกอ และจำนวนต้นต่อกอ ตามลำดับ
3. อิทธิพลของระยะปลูกและการตัดใบที่มีต่อลักษณะการเจริญเติบโต ตามแนวโน้มของอายุแฝก

ลักษณะทางพฤกษศาสตร์ของหญ้าแฝก

แฝกหอมพื้นเมืองนครศรีธรรมราชมีลักษณะทางพฤกษศาสตร์ ดังต่อไปนี้

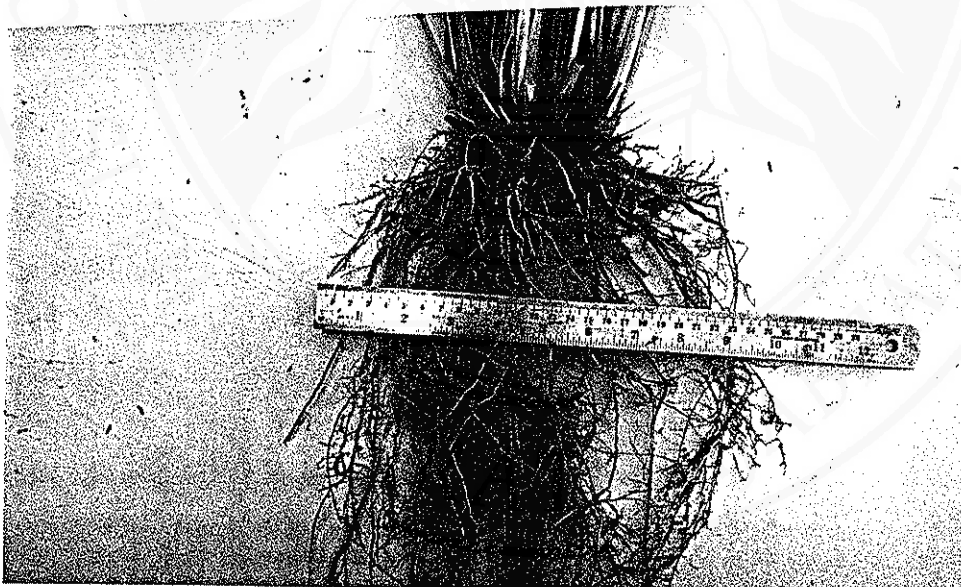
ลักษณะราก : รากแฝกพื้นเมืองนครศรีธรรมราช มีระบบรากเป็นรากฝอย (fibrous root) เมื่ออายุ 15 เดือน รากแตกจากโคนต้นประสานกันแน่น มีจำนวนรากซึ่งแตกจากโคนต้น ประมาณ 7-8 ราก ขนาดโตประมาณ 2 มิลลิเมตร มีสีเทาหรือสีน้ำตาล ที่ความลึก 15-30 เซนติเมตร จะแตกเป็นรากแขนงจำนวนมาก ลักษณะเปราะแตกหักง่าย บริเวณปลายรากแขนงมีวิดุดคล้ายฟองน้ำ ช่วยเก็บกักความชื้นหุ้มอยู่เป็นจำนวนมาก

ลักษณะลำต้น : ต้นแฝกหอมมีลักษณะค่อนข้างแบน ต้นที่มีอายุไม่เกินหกเดือน จะมีกาบใบหุ้มอยู่ จึงมีขนาดใหญ่กว่าต้นที่มีอายุมากขึ้น คือมีขนาดเส้นรอบโคนต้น 4 เซนติเมตร ส่วนต้นแฝกที่กำลังแทงช่อดอก กาบใบที่หุ้มโคนต้นอยู่จะเริ่มตายไป ทำให้ขนาดลำต้นเล็กลง เหลือประมาณ 3.16 เซนติเมตร

ภาพที่ 1 ลักษณะการยึดเกาะของรากแฝกหอมฯ เมื่ออายุ 15 เดือน



ภาพที่ 2 ลักษณะรากแฝกหอมฯ



ลักษณะใบ : ลักษณะใบเป็นรูปสามเหลี่ยม ตามแนวตัดจะเป็นรูปตัววี (V)

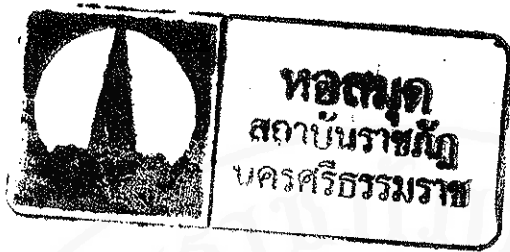
ปลายใบแหลม ความยาวโดยเฉลี่ย 75 เซนติเมตร กว้าง 1.1 เซนติเมตร มีพื้นที่ใบโดยเฉลี่ย 82 ตารางเซนติเมตร

ภาพที่ 3 ลักษณะลำต้นและใบแฝกหอมๆ



ลักษณะดอก : แฝกจะเริ่มแทงช่อดอกเมื่ออายุ 5-7 เดือน และต้นที่ถูกตัดใบหรือยอดไปบางส่วน จะพัฒนาจนกระทั่งแทงช่อดอกได้ภายใน 45 วัน ทั้งนี้ขึ้นอยู่กับสภาพของดิน จากการสังเกตพบว่า แฝกซึ่งปลูกลงในดินที่อุดมสมบูรณ์ จะเจริญเติบโตและเริ่มแทงช่อดอกเร็วกว่าแฝกซึ่งปลูกลงในดินเลว

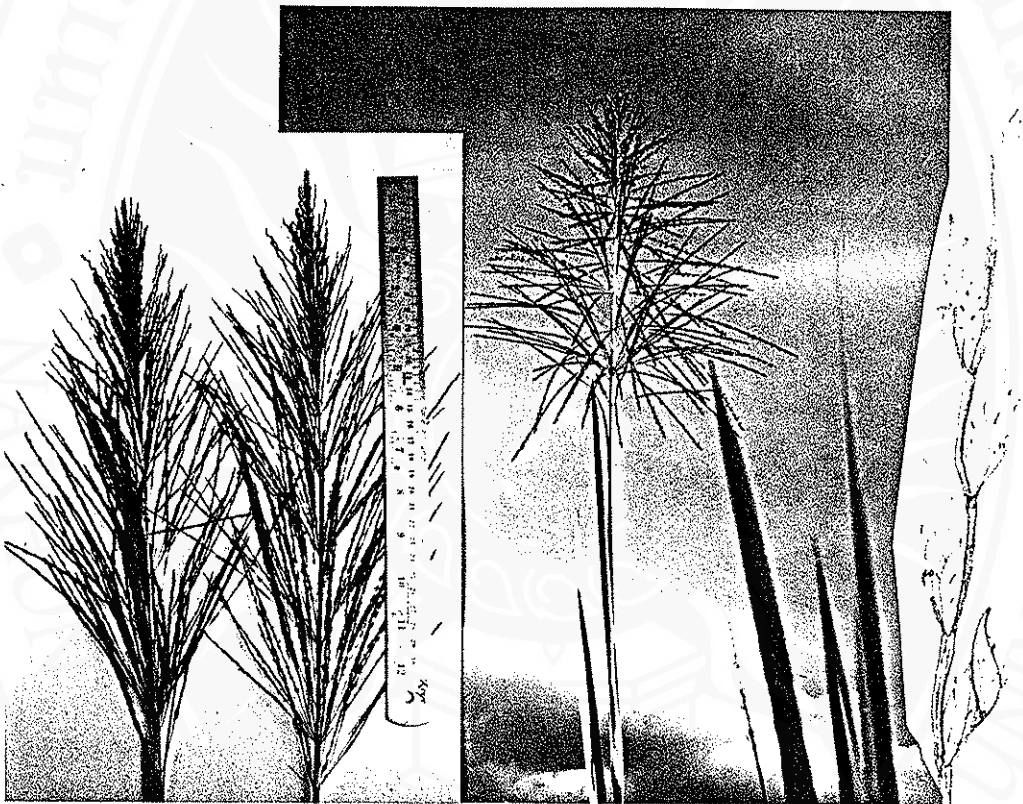
แฝกมีก้านช่อนับจากก้านใบสุดท้ายยาวโดยเฉลี่ย 68.75 เซนติเมตร และช่อดอกยาวเฉลี่ย 28.42 เซนติเมตร นับแต่เริ่มแทงช่อดอกจนกระทั่งดอกบาน ใช้เวลาประมาณ 45-60 วัน



631.05042
ด 4354
2536
90777

ดอกแฝกหอมๆ มีสองชนิด คือ ดอกที่มีก้านดอก กับดอกที่ไม่มีก้านดอก ดอกที่มีก้านเป็นดอกตัวผู้ ซึ่งเป็นหมัน และหลุดร่วงได้ง่าย ส่วนดอกที่ไม่มีก้านดอก เป็นดอกสมบูรณ์เพศ

ภาพที่ 4 ลักษณะช่อดอกของแฝกหอมๆ

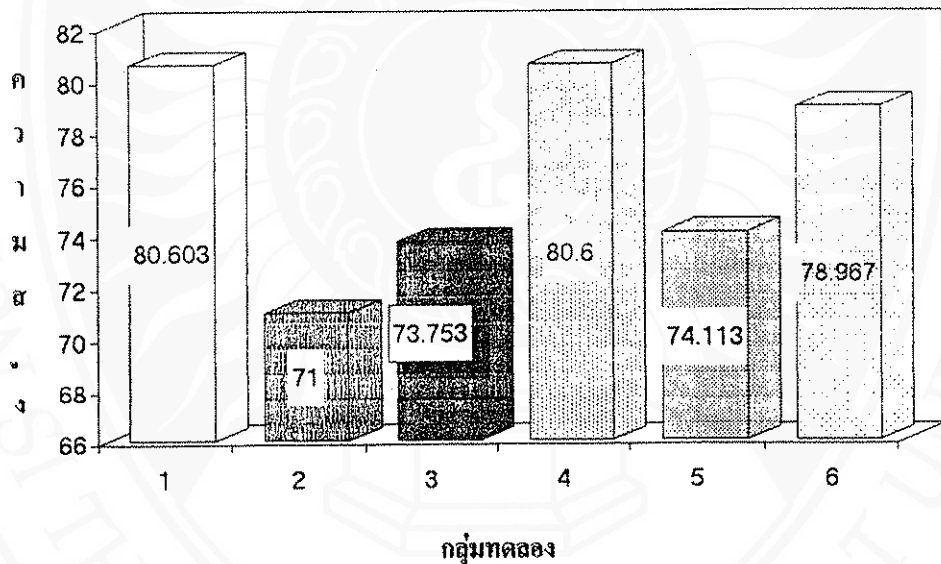


อิทธิพลของระยะปลูกและการตัดใบที่มีต่อลักษณะการเจริญเติบโต
ของแฟกหอม ฯ ตามช่วงอายุ

1. ลักษณะการเจริญเติบโตเมื่ออายุหกเดือน

1.1 ความสูง: ระยะปลูกและการตัดใบมีอิทธิพลทางบวกต่อความสูงของ
แฟกหอม ฯ ไม่แตกต่างกันทางสถิติ (ภาพที่ 5, คู่มือวิเคราะห์ในภาคผนวกข้อ 1.1 หน้า 52)

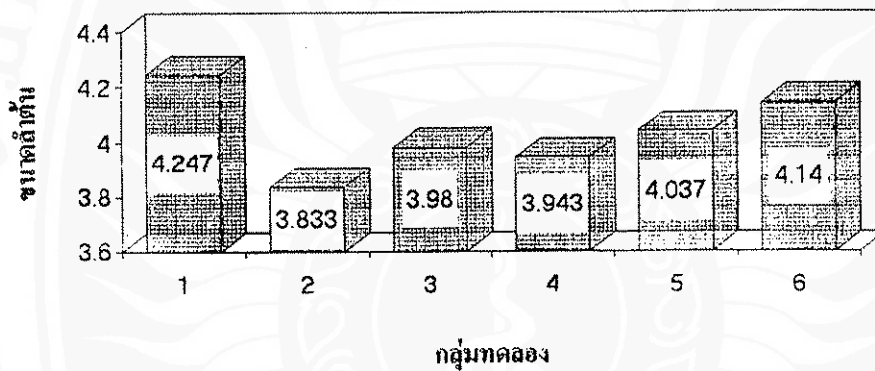
ภาพที่ 5 ความสูงของแฟกหอม ฯ จากอิทธิพลของระยะปลูกและการตัดใบเมื่ออายุหก
เดือน



1.2 ขนาดลำต้น : ระยะปลูกมีอิทธิพลทางบวกต่อขนาดลำต้นของ

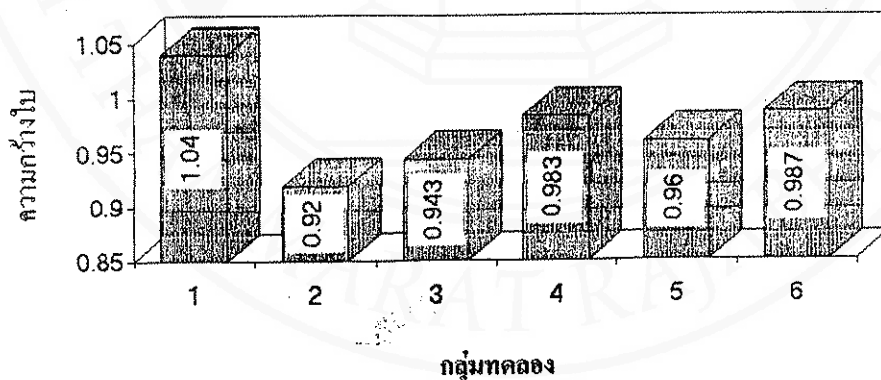
แฟกหอมฯ เมื่ออายุหกเดือนไม่แตกต่างกันทางสถิติ แต่การตัดใบมีอิทธิพลทางลบต่อขนาดลำต้นของแฟกหอมฯ เมื่ออายุหกเดือนไม่แตกต่างกันทางสถิติ (ภาพที่ 6, คู่มือวิเคราะห์ในภาคผนวกข้อ 1.2 หน้า 53)

ภาพที่ 6 ขนาดลำต้นของแฟกหอมฯ จากอิทธิพลของระยะปลูกและการตัดใบ เมื่ออายุหกเดือน



1.3 ความกว้างใบ: ระยะปลูกและการตัดใบมีอิทธิพลทางลบต่อความกว้างใบแฟกหอมฯ เมื่ออายุหกเดือนไม่แตกต่างกันทางสถิติ (ภาพที่ 7, คู่มือวิเคราะห์ในภาคผนวกข้อที่ 1.3 หน้า 54)

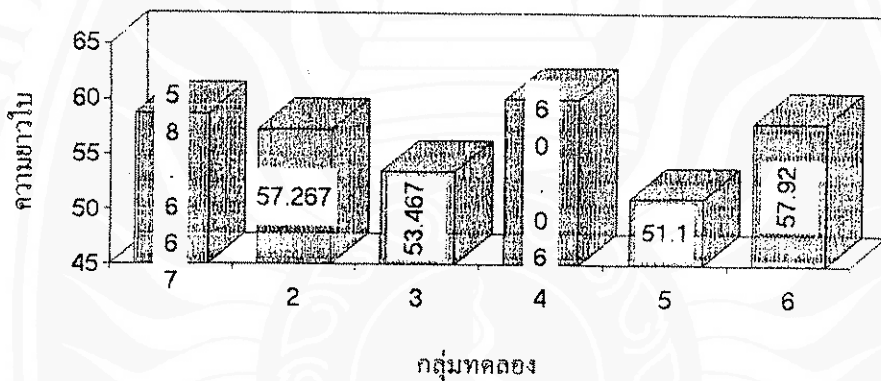
ภาพที่ 7 ความกว้างใบแฟกหอมฯ จากอิทธิพลของระยะปลูกและการตัดใบ เมื่ออายุหก



1.4 ความยาวใบ : ระยะปลูกมีอิทธิพลทางลบต่อความยาวใบแฝกหอมฯ

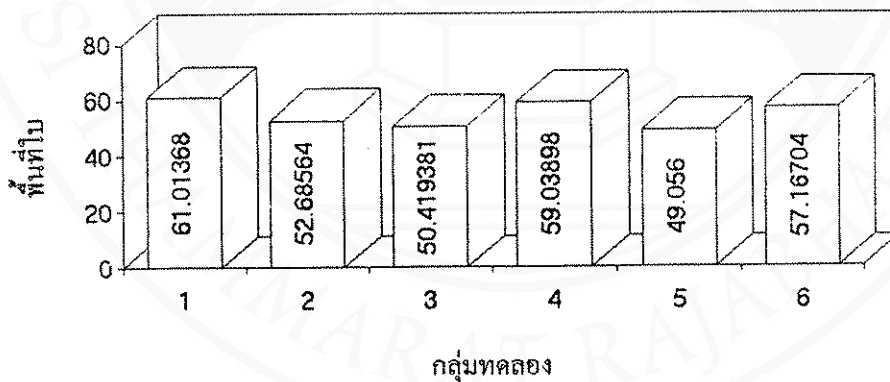
เมื่ออายุหกเดือนไม่แตกต่างกันทางสถิติ แต่การตัดใบ มีอิทธิพลทางบวกต่อความยาวใบแฝกหอมฯ ไม่แตกต่างกันทางสถิติ (ภาพที่ 8, คู่มือวิเคราะห์ในภาคผนวกข้อ 1.4 หน้า 55)

ภาพที่ 8 ความยาวใบแฝกหอมฯ จากอิทธิพลของระยะปลูกและการตัดใบ เมื่ออายุหกเดือน



1.5 พื้นที่ใบ : ระยะปลูกมีอิทธิพลทางลบต่อพื้นที่ใบแฝกหอมฯ เมื่ออายุหกเดือน ไม่แตกต่างกันทางสถิติ แต่การตัดใบมีอิทธิพลทางบวกต่อพื้นที่ใบแฝกหอมฯ ไม่แตกต่างกันทางสถิติเช่นเดียวกัน (ภาพที่ 9, คู่มือวิเคราะห์ในภาคผนวกข้อ 1.5 หน้า 56)

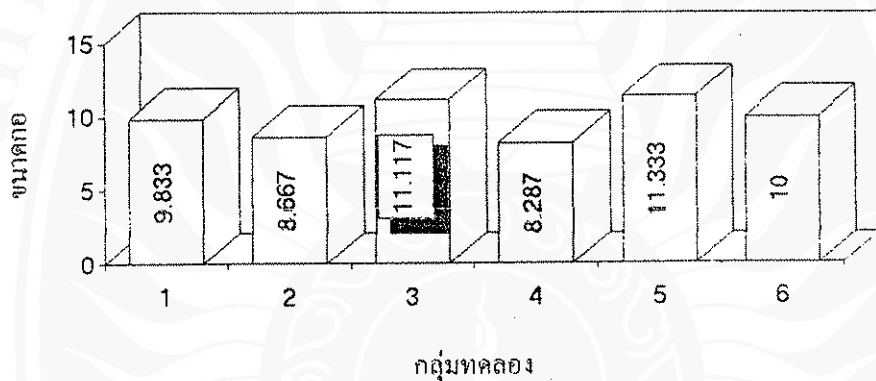
ภาพที่ 9 พื้นที่ใบแฝกหอมฯ จากอิทธิพลของระยะปลูกและการตัดใบ เมื่ออายุหกเดือน



1.6 ขนาดกอ : ระยะปลูกมีอิทธิพลต่องขนาดกอแฝกหอมฯ เมื่อ

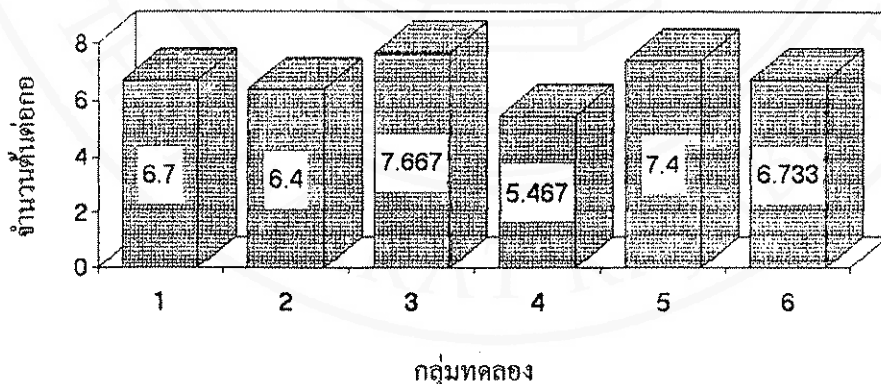
อายุหกเดือน ไม่แตกต่างกันทางสถิติ แต่การตัดใบมีอิทธิพลทางลบต่อขนาดกอแฝกหอมฯ ไม่แตกต่างกันทางสถิติเช่นเดียวกัน (ภาพที่ 10, คู่มือวิเคราะห์ในภาคผนวกข้อ 1.6 หน้า 57)

ภาพที่ 10 ขนาดกอแฝกหอมฯ จากอิทธิพลของระยะปลูกและการตัดใบเมื่ออายุหกเดือน



1.7 จำนวนต้นต่อกอ : ระยะปลูกมีอิทธิพลทางบวกต่อจำนวนต้นต่อกอของแฝกหอมฯ เมื่ออายุหกเดือนไม่แตกต่างกันทางสถิติ แต่การตัดใบมีอิทธิพลทางลบต่อจำนวนต้นต่อกอ ไม่แตกต่างกันทางสถิติ (ภาพที่ 11, คู่มือวิเคราะห์ในภาคผนวกข้อ 1.7 หน้า 58)

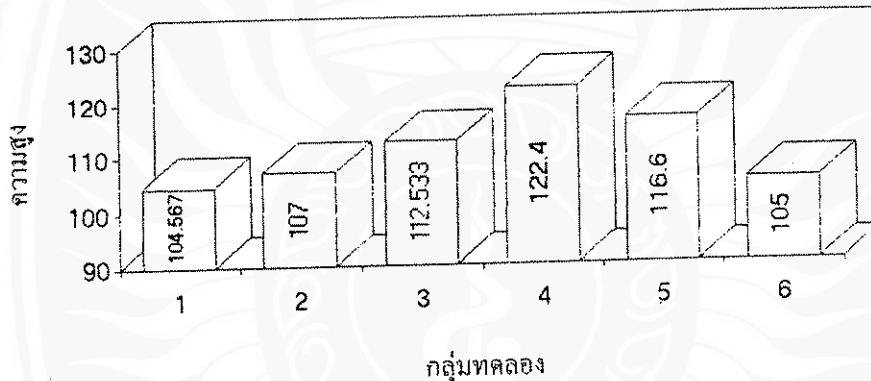
ภาพที่ 11 จำนวนต้นต่อกอของแฝกหอมฯ จากอิทธิพลของระยะปลูกและการตัดใบ เมื่ออายุหกเดือน



2. ลักษณะการเจริญเติบโตเมื่ออายุเก้าเดือน

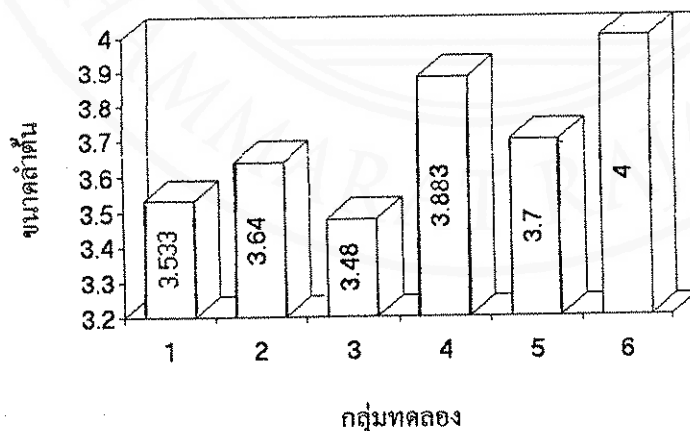
2.1 ความสูง : ระยะปลูกและการตัดใบมีอิทธิพลทางบวกต่อความสูงของ
 แผลหอมฯ เมื่ออายุเก้าเดือน ไม่แตกต่างกันทางสถิติ (ภาพที่ 12, คู่มือวิเคราะห์ในภาค
 ผนวกข้อ 2.1 หน้า 59)

ภาพที่ 12 ความสูงของแผลหอมฯ จากอิทธิพลของระยะปลูกและการตัดใบ
 เมื่ออายุเก้าเดือน



2.2 ขนาดลำต้น : ระยะปลูกมีอิทธิพลทางบวกต่อขนาดลำต้นของ
 แผลหอมฯ เมื่ออายุเก้าเดือนไม่แตกต่างกันทางสถิติ แต่การตัดใบมีอิทธิพลทางบวกต่อ
 ขนาดลำต้น แตกต่างกันทางสถิติอย่างมีนัยสำคัญ กล่าวคือ กลุ่มที่ไม่ตัดใบมีผลให้ขนาด
 ลำต้นโตขึ้นอย่างมีนัยสำคัญ (ภาพที่ 13, คู่มือวิเคราะห์ในภาคผนวกข้อ 2.2 หน้า 60)

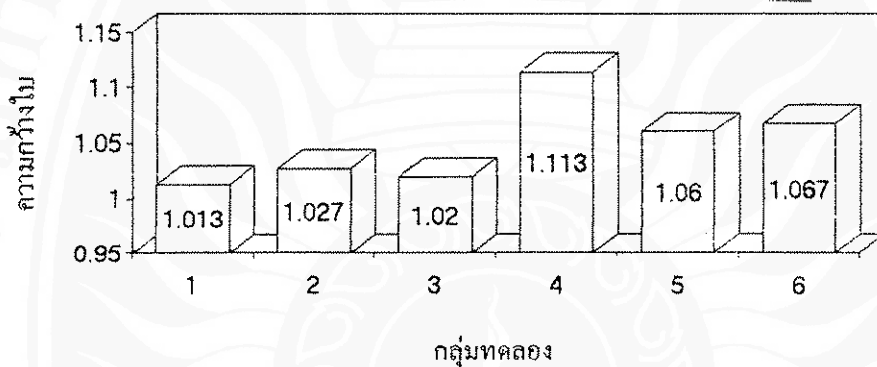
ภาพที่ 13 ขนาดลำต้นของแผลหอมฯ จากอิทธิพลของระยะปลูกและการตัดใบ
 เมื่ออายุเก้าเดือน



2.3 ความกว้างใบ : ระยะปลูกและการตัดใบมีอิทธิพลทางบวกต่อความ

กว้างใบแฝกหอมฯ เมื่ออายุเก้าเดือน ไม่แตกต่างกันทางสถิติ (ภาพที่ 14, คู่มือวิเคราะห์ในภาคผนวกข้อ 2.3 หน้า 61)

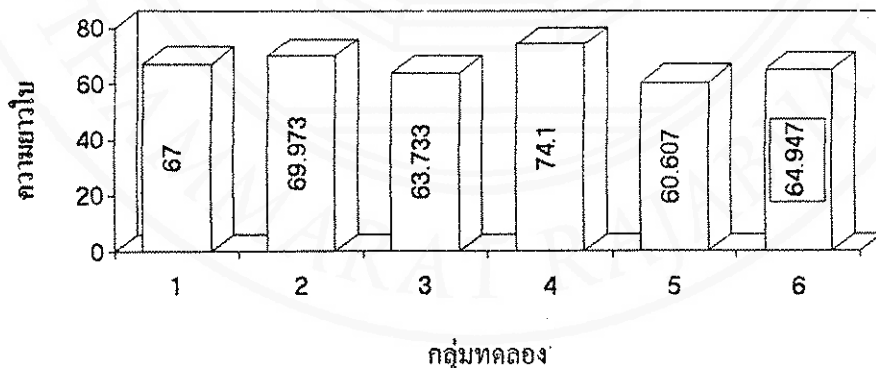
ภาพที่ 14 ความกว้างใบแฝกหอมฯ จากอิทธิพลของระยะปลูกและการตัดใบเมื่ออายุเก้าเดือน



2.4 ความยาวใบ : ระยะปลูกมีอิทธิพลทางลบต่อความยาวใบแฝกหอมฯ

เมื่ออายุเก้าเดือน ไม่แตกต่างกันทางสถิติ แต่การตัดใบมีอิทธิพลทางบวกต่อความยาวใบแฝกหอมฯ เมื่ออายุเก้าเดือน ไม่แตกต่างกันทางสถิติด้วย (ภาพที่ 15, คู่มือวิเคราะห์ในภาคผนวกข้อ 2.4 หน้า 62)

ภาพที่ 15 ความยาวใบแฝกหอมฯ จากอิทธิพลของระยะปลูกและการตัดใบเมื่ออายุเก้าเดือน

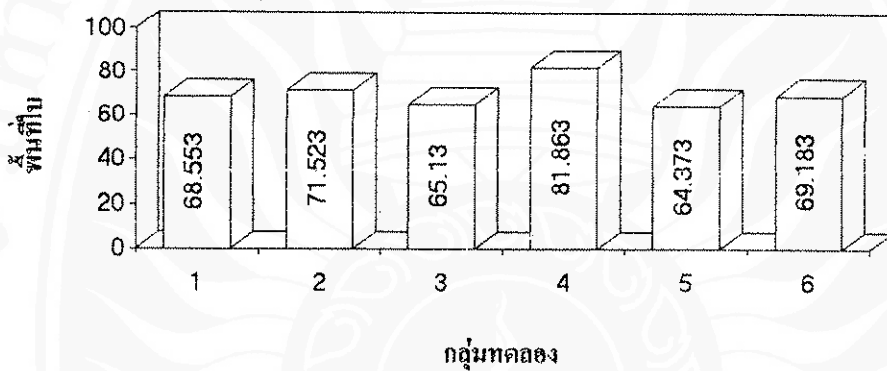


2.5 พื้นที่ใบ : ระยะปลูกมีอิทธิพลทางลบต่อพื้นที่ใบแฝกหอมฯ เมื่ออายุ

เก้าเดือน ไม่แตกต่างกันทางสถิติ แต่การตัดใบมีอิทธิพลทางบวกต่อพื้นที่ใบแฝกหอมฯ ไม่แตกต่างกันทางสถิติ (ภาพที่ 16, คู่มือวิเคราะห์ในภาคผนวกข้อ 2.5 หน้า 63)

ภาพที่ 16 พื้นที่ใบแฝกหอมฯ จากอิทธิพลของระยะปลูกและการตัดใบ

เมื่ออายุเก้าเดือน

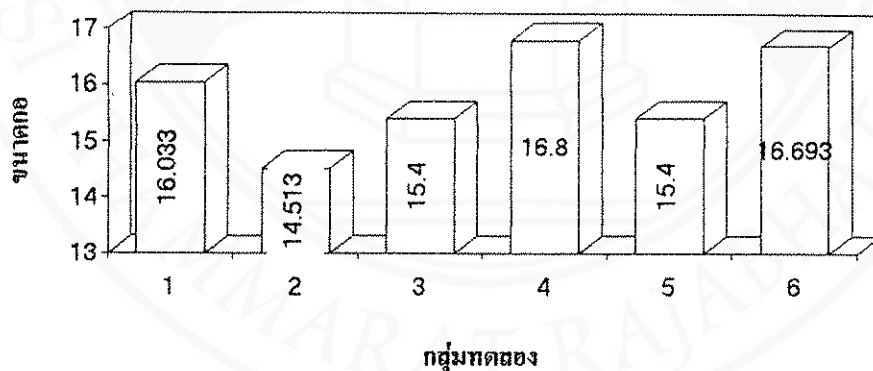


2.6 ขนาดกอ : ระยะปลูกและการตัดใบมีอิทธิพลทางบวกต่อขนาดกอ

แฝกหอมฯ เมื่ออายุเก้าเดือน ไม่แตกต่างกันทางสถิติ (ภาพที่ 17, คู่มือวิเคราะห์ในภาคผนวกข้อ 2.6 หน้า 64)

ภาพที่ 17 ขนาดกอแฝกหอมฯ จากอิทธิพลของระยะปลูกและการตัดใบ

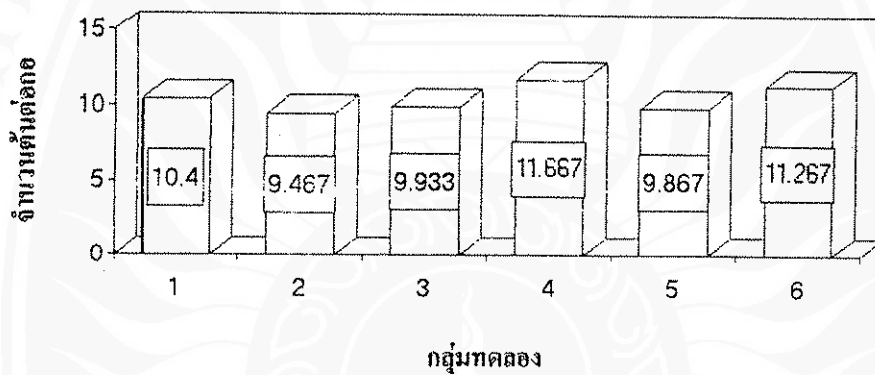
เมื่ออายุเก้าเดือน



2.7 จำนวนต้นตอกอ : ระยะปลูกและการตัดใบมีอิทธิพลทางบวกต่อ

จำนวนต้นตอกของแฝกหอมฯ เมื่ออายุเก้าเดือน ไม่แตกต่างกันทางสถิติ (ภาพที่ 18, ดูผลวิเคราะห์ในภาคผนวกข้อ 2.7 หน้า 65)

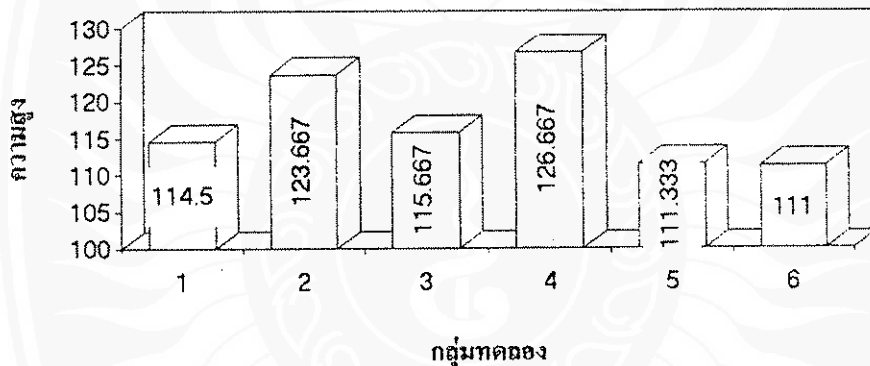
ตารางที่ 18 จำนวนต้นตอกของแฝกหอมฯ จากอิทธิพลของระยะปลูกและการตัดใบเมื่ออายุเก้าเดือน



3. ลักษณะการเจริญเติบโตเมื่ออายุ 11 เดือน

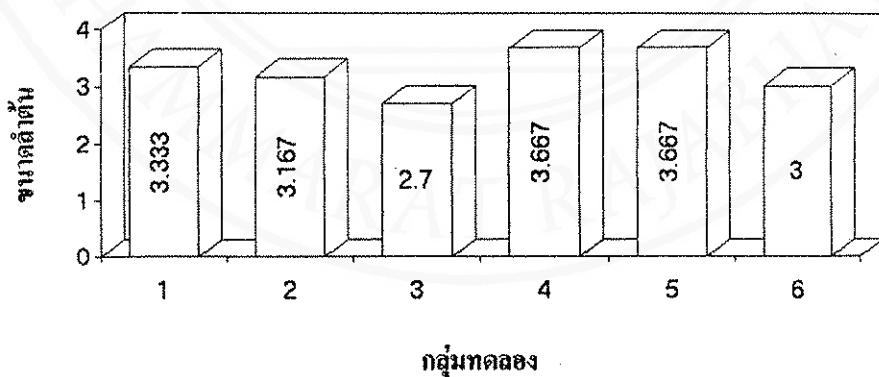
3.1 ความสูง : ระยะปลูกมีอิทธิพลทางลบต่อความสูงของแฝกหอมฯ เมื่ออายุ 11 เดือนไม่แตกต่างกันทางสถิติ แต่การตัดใบมีอิทธิพลทางบวกต่อความสูงของแฝกหอมฯ ไม่แตกต่างกันทางสถิติด้วย (ภาพที่ 19, คู่มือวิเคราะห์ในภาคผนวกข้อ 3.1 หน้า 66)

ภาพที่ 19 ความสูงของแฝกหอมฯ จากอิทธิพลของระยะปลูกและการตัดใบ เมื่ออายุ 11 เดือน



3.2 ขนาดลำต้น : ระยะปลูกและการตัดใบมีอิทธิพลทางบวกต่อขนาดลำต้นแฝกหอมฯ เมื่ออายุ 11 เดือน ไม่แตกต่างกันทางสถิติ (ภาพที่ 20, คู่มือวิเคราะห์ในภาคผนวกข้อ 3.2 หน้า 67)

ภาพที่ 20 ขนาดลำต้นแฝกหอมฯ จากอิทธิพลของระยะปลูกและการตัดใบ เมื่ออายุ 11 เดือน

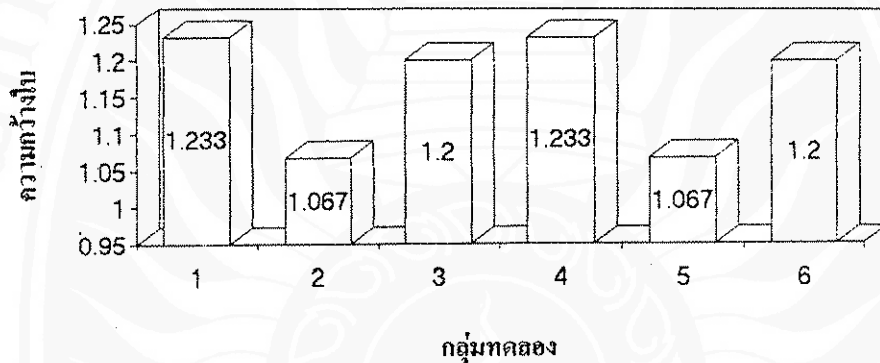


8.3 ความกว้างใบ : ระยะปลูกและการตัดใบมีอิทธิพลทางลบต่อความ

กว้างใบแฝกหอมๆ เมื่ออายุ 11 เดือนไม่แตกต่างกันทางสถิติ (ภาพที่ 21, คู่มือวิเคราะห์ในภาคผนวกข้อ 3.3 หน้า 68)

ภาพที่ 21 ความกว้างใบแฝกหอมๆ จากอิทธิพลของระยะปลูกและการตัดใบ

เมื่ออายุ 11 เดือน

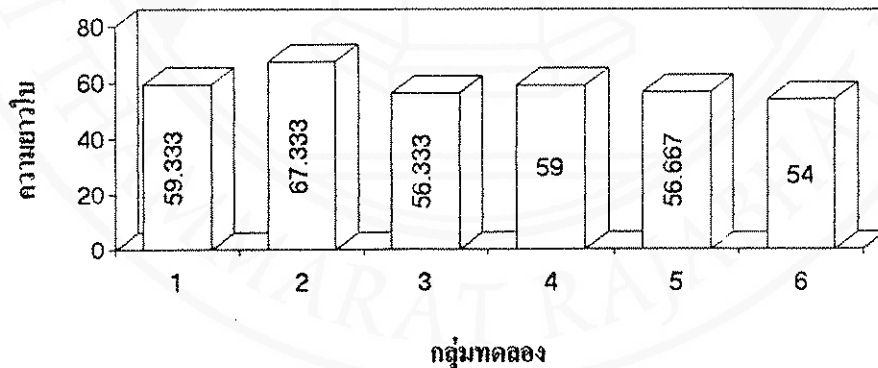


8.4 ความยาวใบ : ระยะปลูกมีอิทธิพลทางลบต่อความยาวใบแฝกหอมๆ

เมื่ออายุ 11 เดือนไม่แตกต่างกันทางสถิติ แต่การตัดใบกลับมีอิทธิพลทางบวกต่อความยาวใบแฝกหอมๆ ไม่แตกต่างกันทางสถิติด้วย (ภาพที่ 22, คู่มือวิเคราะห์ในภาคผนวกข้อ 3.4 หน้า 69)

ภาพที่ 22 ความยาวใบแฝกหอมๆ จากอิทธิพลของระยะปลูกและการตัดใบ

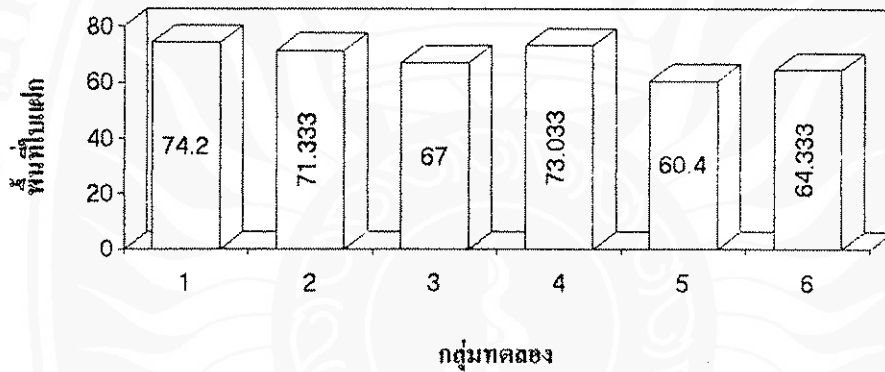
เมื่ออายุ 11 เดือน



8.5 พื้นที่ใบ : ระยะปลูกมีอิทธิพลทางลบต่อพื้นที่ใบแผ่นหอมฯ เมื่ออายุ

11 เดือน แตกต่างกันอย่างมีนัยสำคัญทางสถิติ กล่าวคือ เมื่อระยะปลูกห่างขึ้น พื้นที่ใบจะลดลงอย่างมีนัยสำคัญ ส่วนการตัดใบมีอิทธิพลทางบวกต่อพื้นที่ใบแผ่นหอมฯ ไม่แตกต่างกันทางสถิติ (ภาพที่ 23, คู่มือวิเคราะห์ในภาคผนวกข้อ 3.5 หน้า 70)

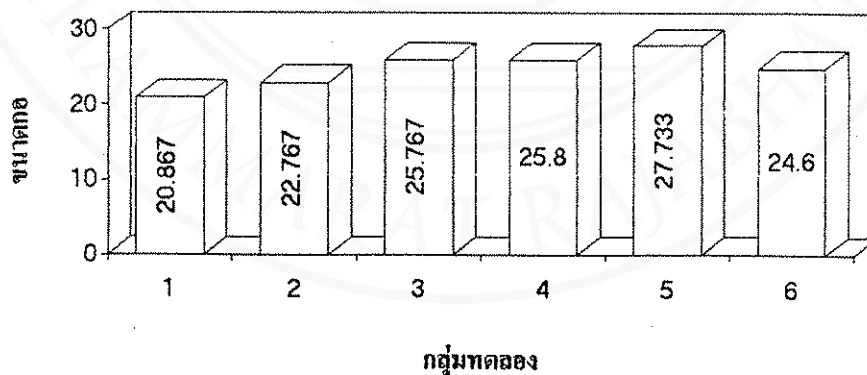
ภาพที่ 23 พื้นที่ใบแผ่นหอมฯ จากอิทธิพลของระยะปลูกและการตัดใบ เมื่ออายุ 11 เดือน



3.6 ขนาดกอ : ระยะปลูกมีอิทธิพลทางบวกต่อขนาดกอของแผ่นหอมฯ

เมื่ออายุ 11 เดือนไม่แตกต่างกันทางสถิติ แต่การตัดใบมีอิทธิพลทางลบต่อขนาดกอแผ่นหอมฯ ไม่แตกต่างกันทางสถิติด้วย (ภาพที่ 24, คู่มือวิเคราะห์ในภาคผนวกข้อ 3.6 หน้า 71)

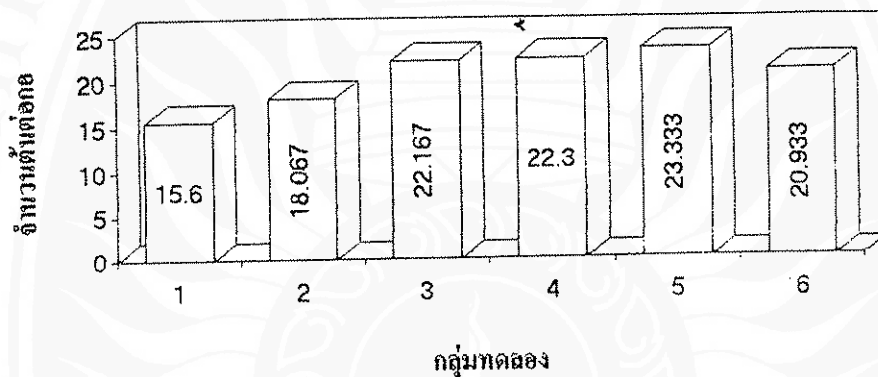
ภาพที่ 24 ขนาดกอแผ่นหอมฯ จากอิทธิพลของระยะปลูกและการตัดใบ เมื่ออายุ 11 เดือน



3.7 จำนวนต้นตอก : ระยะเวลาปลูกและการตัดใบมีอิทธิพลทางบวกต่อ

จำนวนต้นตอกของแฝกหอมฯ เมื่ออายุ 11 เดือนไม่แตกต่างกันทางสถิติ (ภาพที่ 25, ดูผลวิเคราะห์ในภาคผนวกข้อ 3.7 หน้า 72)

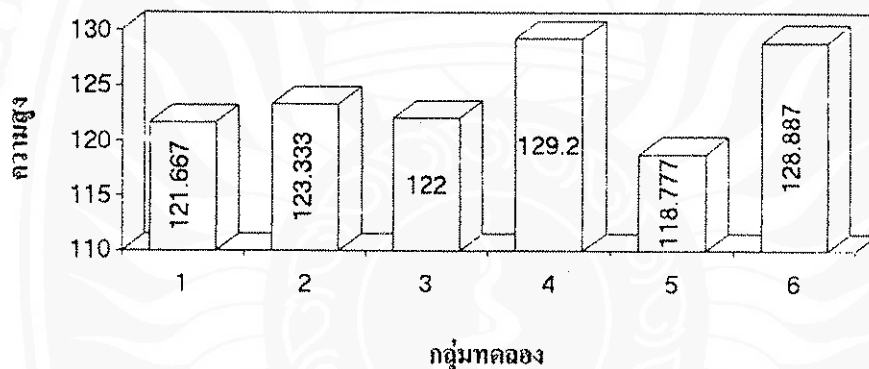
ภาพที่ 25 จำนวนต้นตอกของแฝกหอมฯ จากอิทธิพลของระยะเวลาปลูกและการตัดใบเมื่ออายุ 11 เดือน



4. ลักษณะการเจริญเติบโตเมื่ออายุ 13 เดือน

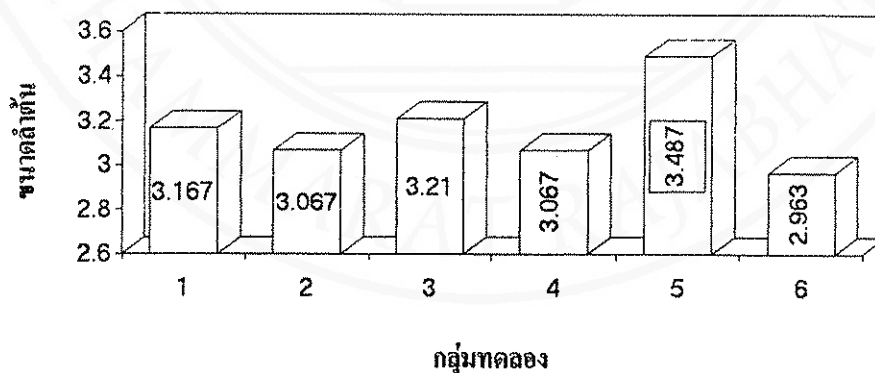
4.1 ความสูง : ระยะปลูกและการตัดใบมีอิทธิพลทางบวกต่อความสูงของแฝกหอมฯ เมื่ออายุ 13 เดือน ไม่แตกต่างกันทางสถิติ (ภาพที่ 26, คู่มือวิเคราะห์ในภาคผนวกข้อ 4.1 หน้า 73)

ภาพที่ 26 ความสูงของแฝกหอมฯ จากอิทธิพลของระยะปลูกและการตัดใบเมื่ออายุ 13 เดือน



4.2 ขนาดลำต้น : ระยะปลูกมีอิทธิพลทางบวกต่อขนาดลำต้นของแฝกหอมฯ เมื่ออายุ 13 เดือน ไม่แตกต่างกันทางสถิติ แต่การตัดใบมีอิทธิพลทางลบต่อขนาดลำต้นของแฝกหอมฯ ไม่แตกต่างกันทางสถิติ (ภาพที่ 27, คู่มือวิเคราะห์ในภาคผนวกข้อ 4.2 หน้า 74)

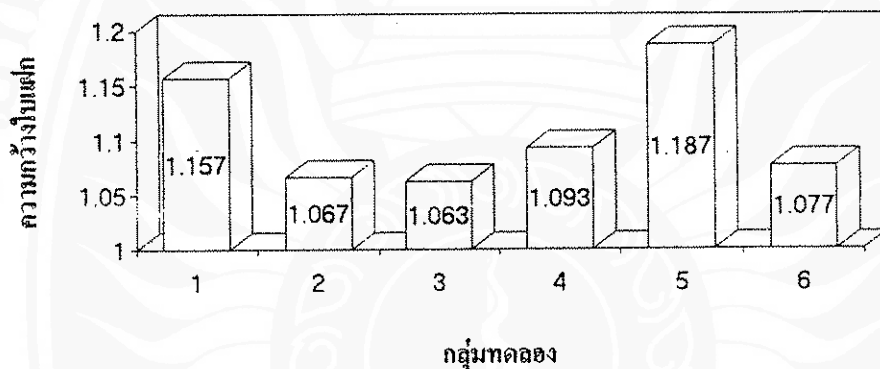
ภาพที่ 27 ขนาดลำต้นของแฝกหอมฯ จากอิทธิพลของระยะปลูกและการตัดใบเมื่ออายุ 13 เดือน



4.3 ความกว้างใบ : ระยะปลูกมีอิทธิพลทางบวกต่อความกว้างใบ

แฟกทอมาฯ เมื่ออายุ 13 เดือน ไม่แตกต่างกันทางสถิติ ส่วนการตัดใบมีอิทธิพลทางลบต่อความกว้างใบแฟกทอมาฯ ไม่แตกต่างกันทางสถิติด้วย (ภาพที่ 28, คู่มือวิเคราะห์ในภาคผนวกข้อ 4.3 หน้า 75)

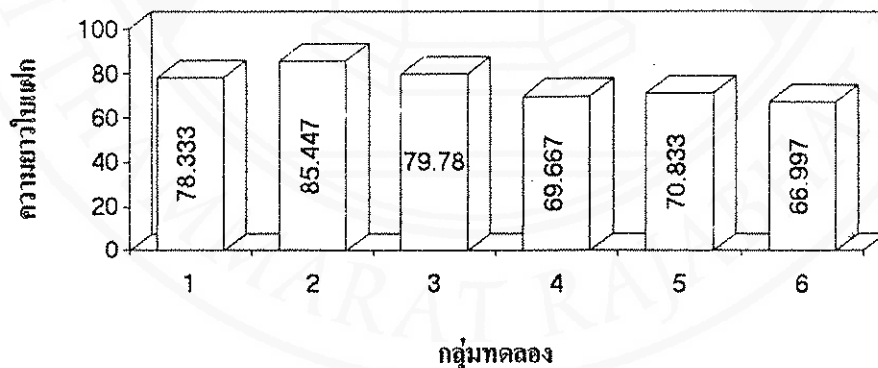
ภาพที่ 28 ความกว้างใบแฟกทอมาฯ จากอิทธิพลของระยะปลูกและการตัดใบ
เมื่ออายุ 13 เดือน



4.4 ความยาวใบ : ระยะปลูกและการตัดใบมีอิทธิพลทางลบต่อความยาว

ใบแฟกทอมาฯ เมื่ออายุ 13 เดือน ไม่แตกต่างกันทางสถิติ (ภาพที่ 29, คู่มือวิเคราะห์ในภาคผนวกข้อ 4.4 หน้า 76)

ภาพที่ 29 ความยาวใบแฟกทอมาฯ จากอิทธิพลของระยะปลูกและการตัดใบ
เมื่ออายุ 13 เดือน

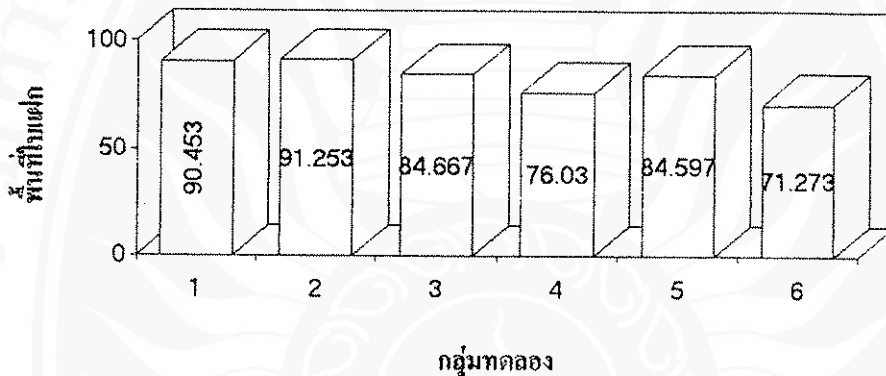


4.5 พื้นที่ใบ : ระยะปลูกและการตัดใบมีอิทธิพลทางลบต่อพื้นที่ใบ

แฟกทอมาฯ เมื่ออายุ 13 เดือน ไม่แตกต่างกันทางสถิติ (ภาพที่ 30, คู่มือวิเคราะห์ในภาคผนวกข้อ 4.5 หน้า 77)

ภาพที่ 30 พื้นที่ใบแฟกทอมาฯ จากอิทธิพลของระยะปลูกและการตัดใบ

เมื่ออายุ 13 เดือน

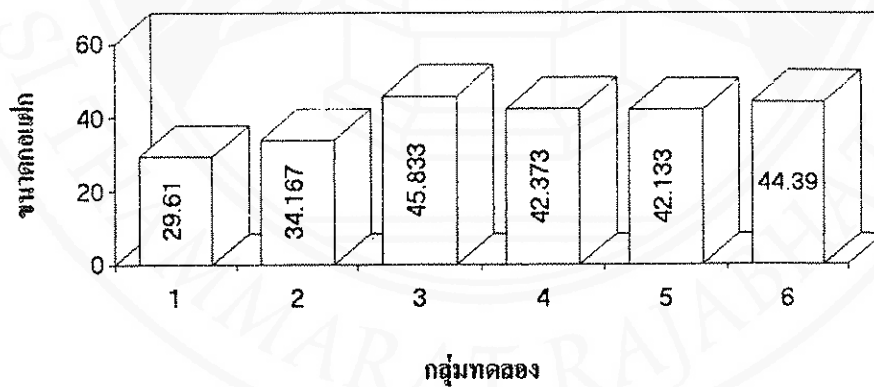


4.6 ขนาดกอ : ระยะปลูกและการตัดใบมีอิทธิพลทางบวกต่อขนาดกอ

แฟกทอมาฯ เมื่ออายุ 13 เดือน ไม่แตกต่างกันทางสถิติ (ภาพที่ 31, คู่มือวิเคราะห์ในภาคผนวกข้อ 4.6 หน้า 78)

ภาพที่ 31 ขนาดกอแฟกทอมาฯ จากอิทธิพลของระยะปลูกและการตัดใบ

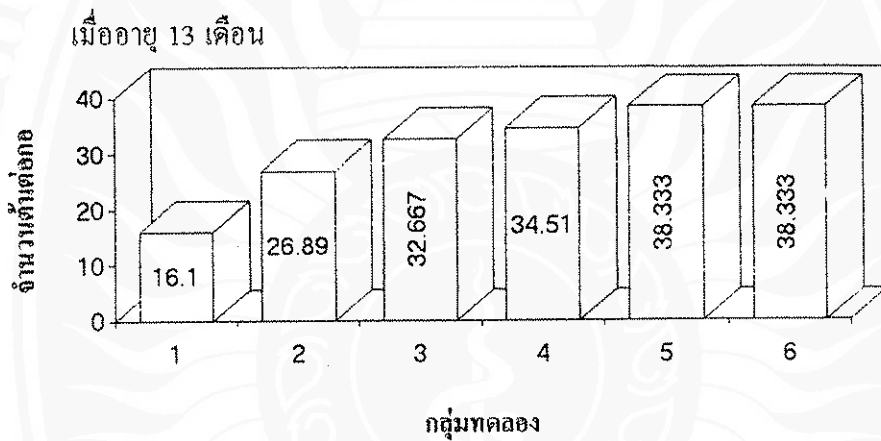
เมื่ออายุ 13 เดือน



4.7 จำนวนต้นตอกอ : ระยะปลูกมีอิทธิพลทางบวกต่อจำนวนต้นตอกอ

ของแฝกหอมฯ เมื่ออายุ 13 เดือน แตกต่างกันทางสถิติอย่างมีนัยสำคัญ กล่าวคือ ระยะปลูกเพิ่มขึ้น จำนวนต้นตอกอจะเพิ่มขึ้น ส่วนการตัดใบมีอิทธิพลทางลบต่อจำนวนต้นตอกอของแฝกหอมฯ ไม่แตกต่างกันทางสถิติ (ภาพที่ 32, คู่มือวิเคราะห์ในภาคผนวกข้อ 4.7 หน้า 79)

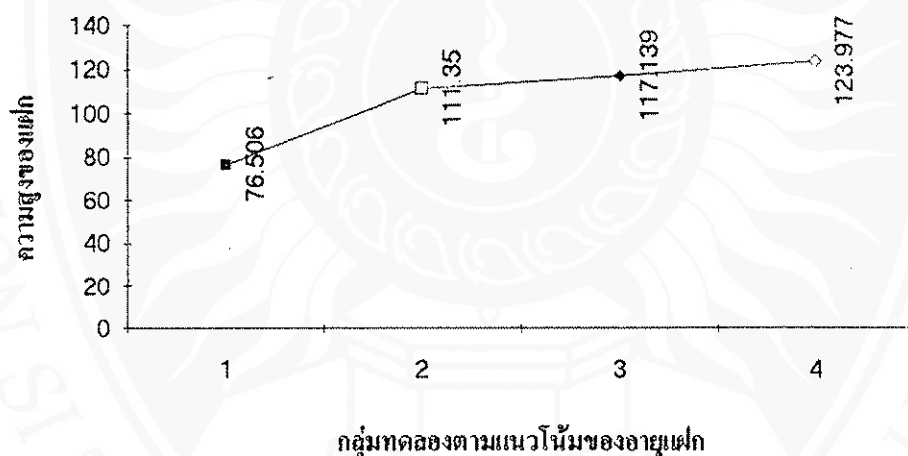
ภาพที่ 32 จำนวนต้นตอกอของแฝกหอมฯ จากอิทธิพลของระยะปลูกและการตัดใบ



อิทธิพลของระยะปลูกและการตัดใบที่มีต่อลักษณะการเจริญเติบโตตามแนว โน้มของอายุแฝก

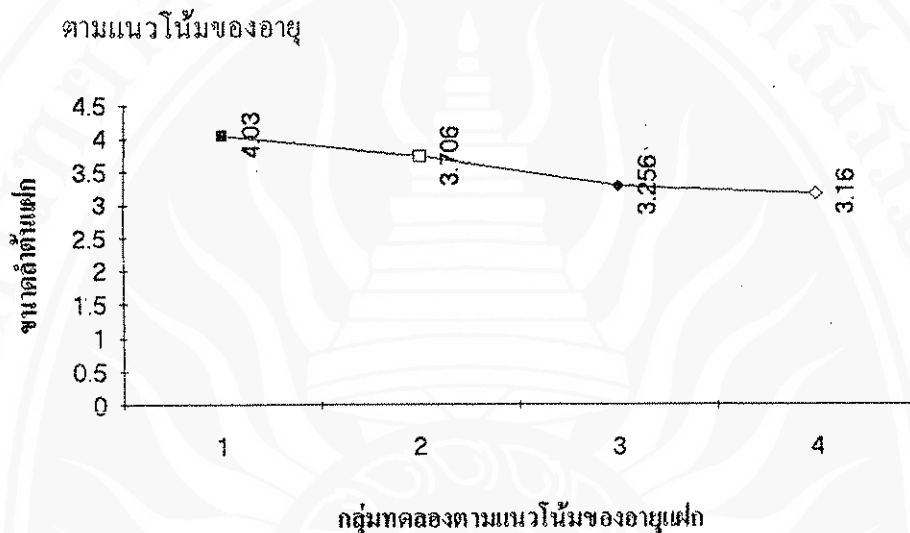
1 ความสูง : ระยะปลูกมีอิทธิพลทางลบต่อความสูงของแฝกหอมฯ ไม่แตกต่างกันทางสถิติ และการตัดใบมีอิทธิพลทางบวกต่อความสูงของแฝกหอมฯ ไม่แตกต่างกันทางสถิติด้วย ส่วนอายุมีอิทธิพลทางบวกต่อความสูงของแฝกหอมฯ แตกต่างกันอย่างมีนัยสำคัญยิ่ง กล่าวคือ เมื่อแฝกมีอายุเพิ่มขึ้น ความสูงก็เพิ่มขึ้นอย่างมีนัยสำคัญยิ่ง (ภาพที่ 33, คู่มือวิเคราะห์ในภาคผนวกข้อ 5.1 หน้า 80)

ภาพที่ 33 ความสูงของแฝกหอมฯ จากอิทธิพลของระยะปลูกและการตัดใบตามแนวโน้มของอายุ



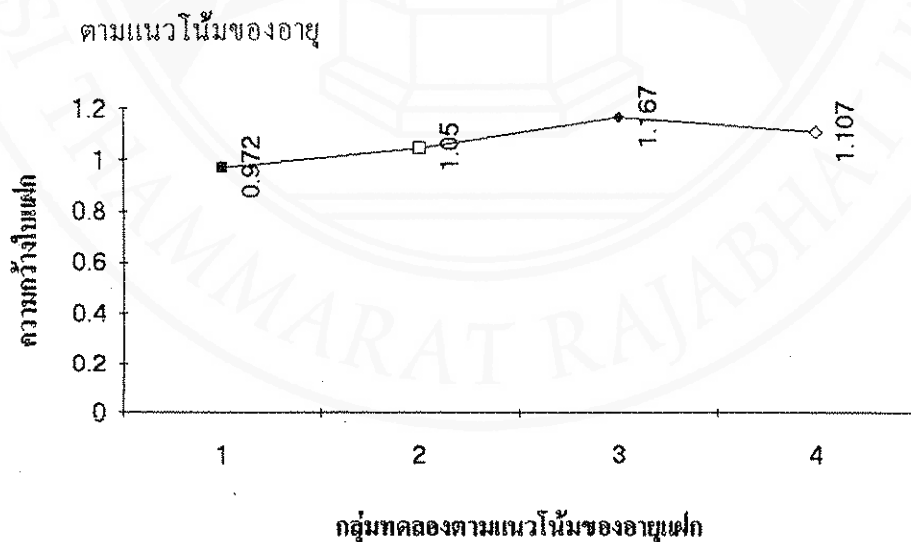
2 ขนาดลำต้น : ระยะปลูกมีอิทธิพลทางบวกต่อขนาดลำต้นแฝกหอมฯ ไม่แตกต่างกันทางสถิติ และการตัดใบมีอิทธิพลทางลบต่อขนาดลำต้นแฝกหอมฯ ไม่แตกต่างกันทางสถิติด้วย ส่วนอายุมีอิทธิพลทางลบต่อขนาดลำต้นแฝกหอมฯ แตกต่างกันอย่างมีนัยสำคัญยิ่ง กล่าวคือ เมื่อแฝกมีอายุเพิ่มขึ้น ขนาดลำต้นก็จะเล็กลงอย่างมีนัยสำคัญยิ่ง (ภาพที่ 34, คู่มือวิเคราะห์ในภาคผนวกข้อ 5.2 หน้า 81)

ภาพที่ 34 ขนาดลำต้นของแฟกหอมฯ จากอิทธิพลของระยะปลูกและการตัดใบ



3 ความกว้างใบ : ระยะปลูกมีอิทธิพลทางบวกต่อความกว้างใบแฟกหอมฯ ไม่แตกต่างกันทางสถิติ และการตัดใบมีอิทธิพลทางลบต่อความกว้างใบแฟกหอมฯ ไม่แตกต่างกันทางสถิติด้วย ส่วนอายุมีอิทธิพลทางบวกต่อความกว้างใบแฟกหอมฯ แตกต่างกันอย่างมีนัยสำคัญยิ่ง กล่าวคือ เมื่อแฟกมีอายุเพิ่มขึ้น ความกว้างใบก็เพิ่มขึ้นอย่างมีนัยสำคัญยิ่ง (ภาพที่ 35, คู่มือวิเคราะห์ในภาคผนวกข้อ 5.3 หน้า 82)

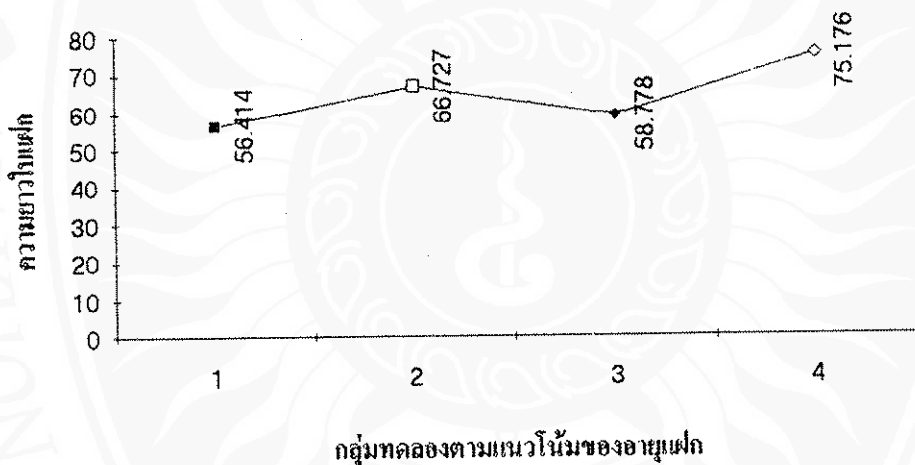
ภาพที่ 35 ความกว้างใบแฟกหอมฯ จากอิทธิพลของระยะปลูกและการตัดใบ



4 ความยาวใบ : ระยะปลูกมีอิทธิพลทางลบต่อความยาวใบแฝกหอมฯ แตกต่าง

กันทางสถิติอย่างมีนัยสำคัญ กล่าวคือ เมื่อระยะปลูกเพิ่มขึ้น ใบจะสั้นลงอย่างมีนัยสำคัญ และการตัดใบมีอิทธิพลทางบวกต่อความยาวใบแฝกหอมฯ ไม่แตกต่างกันทางสถิติ ส่วนอายุมีอิทธิพลทางบวกต่อความยาวใบแฝกหอมฯ แตกต่างกันอย่างมีนัยสำคัญยิ่ง กล่าวคือ เมื่อแฟกมีอายุเพิ่มขึ้น ความยาวใบก็เพิ่มขึ้นอย่างมีนัยสำคัญยิ่ง (ภาพที่ 36, คู่มือวิเคราะห์ในภาคผนวกข้อ 5.4 หน้า 83.)

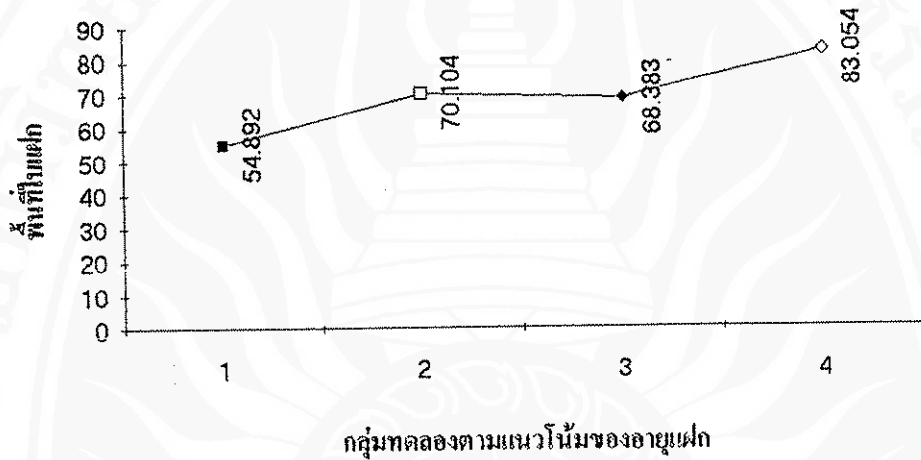
ภาพที่ 36 ความยาวใบแฝกหอมฯ จากอิทธิพลของระยะปลูกและการตัดใบ ตามแนวโน้มของอายุ



5 พื้นที่ใบ : ระยะปลูกมีอิทธิพลทางลบต่อพื้นที่ใบแฝกหอมฯ แตกต่างกันทางสถิติอย่างมีนัยสำคัญ กล่าวคือ เมื่อระยะปลูกเพิ่มขึ้น พื้นที่ใบแฝกจะลดลงอย่างมีนัยสำคัญ และการตัดใบมีอิทธิพลทางบวกต่อพื้นที่ใบแฝกหอมฯ ไม่แตกต่างกันทางสถิติ ส่วนอายุมีอิทธิพลทางบวกต่อพื้นที่ใบแฝกหอมฯ แตกต่างกันอย่างมีนัยสำคัญยิ่ง กล่าวคือ เมื่อแฟกมีอายุเพิ่มขึ้น พื้นที่ใบก็เพิ่มขึ้นอย่างมีนัยสำคัญยิ่ง (ภาพที่ 37, คู่มือวิเคราะห์ในภาคผนวกข้อ 5.5 หน้า 84)

ภาพที่ 37 พื้นที่ใบแฟกหอมฯ จากอิทธิพลของระยะปลูกและการตัดใบ

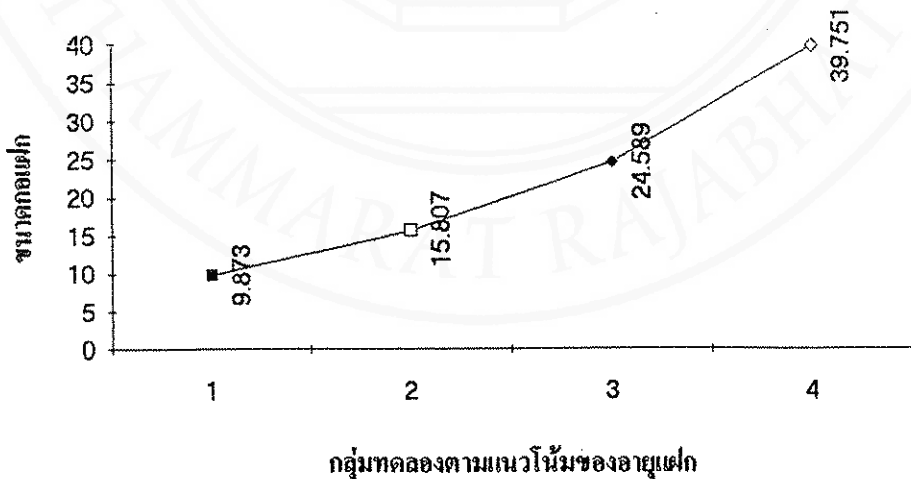
ตามแนวโน้มของอายุ



กันทางสถิติอย่างมีนัยสำคัญ กล่าวคือ เมื่อระยะปลูกเพิ่มขึ้น ขนาดกอจะเพิ่มขึ้นอย่างมีนัยสำคัญ และการตัดใบมีอิทธิพลทางลบต่อขนาดกอแฟกหอมฯ ไม่แตกต่างกันทางสถิติ ส่วนอายุมีอิทธิพลทางบวกต่อขนาดกอของแฟกหอมฯ แตกต่างกันอย่างมีนัยสำคัญยิ่ง กล่าวคือ เมื่อแฟกมีอายุเพิ่มขึ้น ขนาดกอก็เพิ่มขึ้นอย่างมีนัยสำคัญยิ่ง (ภาพที่ 38, คู่มือวิเคราะห์ในภาคผนวกข้อ 5.6 หน้า 85)

ภาพที่ 38 ขนาดกอของแฟกหอมฯ จากอิทธิพลของระยะปลูกและการตัดใบ

ตามแนวโน้มของอายุ



7 จำนวนต้นตอกอ : ระยะเวลาปลูกมีอิทธิพลทางบวกต่อจำนวนต้นตอกอของแฝก

หอมฯ แตกต่างกันทางสถิติอย่างมีนัยสำคัญ กล่าวคือ เมื่อระยะเวลาปลูกเพิ่มขึ้น จำนวนต้นตอกอก็เพิ่มขึ้นอย่างมีนัยสำคัญ และการตัดใบมีอิทธิพลทางบวกต่อจำนวนต้นตอกอของแฝกหอมฯ ไม่แตกต่างกันทางสถิติ ส่วนอายุมีอิทธิพลทางบวกต่อจำนวนต้นตอกอของแฝกหอมฯ แตกต่างกันอย่างมีนัยสำคัญยิ่ง กล่าวคือ เมื่อแฝกมีอายุเพิ่มขึ้น จำนวนต้นตอกอก็เพิ่มขึ้นอย่างมีนัยสำคัญยิ่ง (ภาพที่ 39, คู่มือวิเคราะห์ในภาคผนวกข้อ 5.7 หน้า 86)

ภาพที่ 39 จำนวนต้นตอกอของแฝกหอมฯ จากอิทธิพลของระยะเวลาปลูกและการตัดใบตามแนวโน้มของอายุ

