

บทที่ 1

บทนำ

1. ความสำคัญ และที่มาของปัญหา

ทรัพยากรที่ดินเป็นปัจจัยพื้นฐานในการดำรงชีพของมนุษย์เพราะทรัพยากรที่ดินเป็นสิ่งนำมาซึ่งปัจจัยอันได้แก่ อาหาร ที่อยู่อาศัย เครื่องนุ่งห่มและยารักษาโรค นอกจากนี้ทรัพยากรที่ดินยังเป็นแหล่งผลิตสินค้าสำหรับส่งไปจำหน่ายต่างประเทศ ดังนั้นทรัพยากรที่ดินจึงเป็นรากฐานแห่งสวัสดิภาพทางเศรษฐกิจและสังคม ตลอดจนความมั่นคงของชาติ (บรรเจิด, 2523) อย่างไรก็ตามทรัพยากรที่ดินมีปริมาณจำกัดไม่สามารถเพิ่มพูนหรือเพิ่มเติมให้เพียงพอต่อความต้องการของประชาชนที่เพิ่มขึ้นเรื่อยๆได้ จึงเกิดปัญหาความต้องการการใช้ที่ดินมากขึ้น อีกทั้งประชาชนขาดความรู้ความเข้าใจในการใช้ทรัพยากรและการใช้ที่ดิน กล่าวคือ การนำพื้นที่ที่มีศักยภาพในการใช้ประโยชน์ด้านหนึ่งนำไปใช้ประโยชน์อีกด้านหนึ่ง เช่น การบุกรุกป่าสงวนบนพื้นที่ที่มีความลาดชันเพื่อปลูกข้าวหรือปลูกยางพารา (มหาวิทยาลัยสงขลานครินทร์, 2532) การใช้พื้นที่ไม่ถูกต้องตามศักยภาพของที่ดินส่งผลกระทบต่อระบบนิเวศตั้งแต่ผู้ผลิตในระบบนั้นก็คือทรัพยากรดินทรัพยากรป่าไม้และทรัพยากรน้ำ โดยทรัพยากรดินซึ่งเป็นผู้ผลิตธาตุอาหารหลักในดินเมื่อดินถูกใช้อย่างเข้มข้นและขาดการบำรุงทำให้ดินมีปริมาณธาตุอาหารหลักลดลงส่งผลกระทบต่อสมบัติของดินหลายประการและเป็นการทำลายระบบการหมุนเวียนธาตุอาหารของพืชในป่าไม้และป่าชายเลนอันเป็นแหล่งอาหาร แหล่งที่อยู่อาศัย แหล่งผลิตพืชสมุนไพรพันธุ์ไม้มีค่าหลากหลายชนิดนอกจากนี้เมื่อพืชพรรณธรรมชาติที่ปกคลุมดินหรือทรัพยากรป่าไม้เกิดการเปลี่ยนแปลงไปก็ส่งผลถึงปริมาณความชื้นที่เป็นประโยชน์ต่อพืชในดินลดลง (อนิครา, 2544) อีกทั้งก่อให้เกิดการกัดกร่อนของดินหรือการชะล้างพังทลายดิน อย่างเช่นเหตุการณ์น้ำท่วมแผ่นดินถล่มที่จังหวัดอุตรดิตถ์ปีพ.ศ. 2549 และน้ำป่าไหลหลากที่จังหวัดตรังปีพ.ศ. 2550 ซึ่งเหตุการณ์เหล่านี้ล้วนแล้วแต่เกิดจากการเปลี่ยนแปลงสิ่งปกคลุมดินจากการใช้ประโยชน์ที่ดินที่ไม่ถูกต้องตามศักยภาพของพื้นที่นอกจากการใช้พื้นที่ไม่ถูกต้องตามศักยภาพของที่ดินส่งผลกระทบต่อทรัพยากรดินโดยตรงแล้วยังก่อให้เกิดความเสื่อมโทรมต่อทรัพยากรอื่นๆ เช่น ความเสื่อมโทรมของทรัพยากรน้ำ ป่าไม้ พืชพรรณ เป็นต้น เมื่อผู้ผลิตอันเป็นแหล่งอาหารและแหล่งที่อยู่อาศัยของสิ่งมีชีวิตในระบบดังกล่าวเกิดการเปลี่ยนแปลงส่งผลให้ผู้บริโภคอย่างเช่น สัตว์บกและสัตว์น้ำได้รับผลกระทบในการดำเนินกิจกรรม ทั้งการกิน การอยู่อาศัย การดำรงชีวิตและการสืบพันธุ์ อันจะส่งผลให้เกิดการสูญพันธุ์ของสัตว์ในระบบนิเวศ ทั้งนี้ผู้ย่อยสลายก็ได้รับ

ผลกระทบเช่นกัน ทำให้ระบบนิเวศไม่สามารถควบคุมกระบวนการต่าง ๆ ที่เกิดขึ้นในธรรมชาติได้ (เกษม, 2547)

“ป่าพรุ” (Peat Swamp Forest) เป็นป่าดงดิบชนิดหนึ่งที่ขึ้นอยู่ในพื้นที่ที่มีน้ำท่วมขังระดับน้ำในป่าพรุแม้จะขึ้นลงตามฤดูกาล แต่ก็จะมีน้ำขังอยู่เสมอ น้ำในพรุแม้จะมีส่วนช่วยเพาะพันธุ์ยุง แต่ก็เป็นที่อาศัยของสัตว์น้ำและแพลงก์ตอนด้วย ผืนพรุเป็นแหล่งอาหารและแหล่งเพาะพันธุ์ที่สำคัญของปลาหลายชนิด ชั้นผิวดินของป่าพรุเป็นดินที่มีลักษณะเฉพาะ ส่วนใหญ่เป็นดินที่เรียกกันว่า “ดินพีท” (Peat) ที่เกิดจากรากพืช ซากต้นไม้และใบไม้ที่สลายตัวอย่างช้า ๆ ทับถมกันเป็นดินที่มีความหนาแน่นน้อย มีสภาพคล้าย ๆ กับฟองน้ำนุ่ม ๆ ที่อุ้มน้ำไว้ (ธาริน และพิชญ์, 2538: 177,181)

พรุควนเค็ริง โดยทั่วไปมักเรียกกันว่า “ป่าพรุควนเค็ริง” เป็นพรุขนาดใหญ่แห่งหนึ่งของภาคใต้รองจากพรุโต๊ะแดงในจังหวัดนราธิวาส มีพื้นที่รวมทั้งหมดประมาณ 223,320 ไร่ ครอบคลุมพื้นที่เขตรอยต่อของ 3 จังหวัด คือ จังหวัดนครศรีธรรมราช พัทลุง และสงขลา โดยเป็นพื้นที่คาบเกี่ยวระหว่างลุ่มน้ำปากพนังและลุ่มน้ำทะเลสาบสงขลา ซึ่งจะติดต่อกับทะเลน้อยตอนบน เป็นพื้นที่ที่มีความสัมพันธ์กับระบบนิเวศของลุ่มน้ำทะเลสาบสงขลาและลุ่มน้ำปากพนัง โดยพื้นที่พรุควนเค็ริงเป็นเสมือนจุดรับน้ำ แหล่งกรองตะกอน (ด้วยป่าธรรมชาติ) ของน้ำที่ไหลหลากมาจากเทือกเขาบรรทัดทางทิศตะวันตกของลุ่มน้ำปากพนัง ห่างออกไปประมาณ 50 กิโลเมตร ซึ่งเป็นแหล่งต้นน้ำแห่งหนึ่งของป่าพรุรวมกับน้ำจากเขตภูเขาในอำเภอรัตนพิบูลย์ และอำเภอชะอวด ก่อนที่น้ำจะระบายลงสู่ทะเลน้อยไปออกทะเลสาบสงขลาทางตอนใต้ของลุ่มน้ำปากพนัง และระบายออกคลองควนที่เชื่อมต่อกับแม่น้ำปากพนัง และคลองแดนที่ไหลออกอ่าวไทย (ปิตินันท์ ตันติโชค และคณะ, 2547)

ในปัจจุบันการเข้าไปแผ้วถางป่าพรุเพื่อยึดเป็นที่ส่วนตัวสำหรับการทำเกษตรเชิงพาณิชย์รุนแรงมากขึ้น เพราะไม่เพียงเป็นการกระทำของคนในท้องถิ่นเท่านั้นแต่กลุ่มทุนหรือนักธุรกิจจากภายนอกได้เข้าไปแผ้วถางหรือซื้อที่ดินจากชาวบ้านที่แผ้วถางไว้โดยหวังว่าจะได้เอกสารสิทธิ์ในอนาคต โดยเฉพาะเมื่อรัฐบาลดำเนินนโยบาย “แปลงทรัพย์สินให้เป็นทุน” พร้อม ๆ กับการส่งเสริมการปลูกปาล์ม จึงส่งผลให้พื้นที่ป่าพรุเกิดการเปลี่ยนแปลงการใช้ประโยชน์ที่ดินและส่งผลกระทบต่อวิถีชีวิตของประชาชน

การศึกษาวิจัยครั้งนี้เป็นการศึกษาสภาพเศรษฐกิจ สังคม และการใช้ประโยชน์ที่ดินบริเวณพรุควนเค็ริง ซึ่งเป็นการมุ่งหวังที่จะแก้ปัญหาการใช้ประโยชน์ที่ดินในบริเวณพื้นที่ป่าพรุควนเค็ริง จังหวัดนครศรีธรรมราช ให้เหมาะสมตามศักยภาพของพื้นที่โดยได้ดำเนินการจำแนกประเภทการใช้ประโยชน์ที่ดินและประเมินศักยภาพพื้นที่ที่เหมาะสมต่อการใช้ประโยชน์ที่ดินประเภทต่าง ๆ สำหรับเป็นแนวทางในการบริหารจัดการทรัพยากรธรรมชาติและสิ่งแวดล้อมได้อย่างเหมาะสมตามศักยภาพของพื้นที่ เพื่อเป็นประโยชน์ในการบริหารจัดการการอนุรักษ์ และการตัดสินใจในการที่จะมีการพัฒนาพื้นที่พรุควนเค็ริงต่อไป

2. วัตถุประสงค์ของโครงการวิจัย

1. เพื่อศึกษาสภาพเศรษฐกิจ สังคม และการมีส่วนร่วมของประชาชนในการอนุรักษ์ทรัพยากรพรุควนเคือง อำเภอลาดบัวหลวง จังหวัดนครราชสีมา
2. เพื่อศึกษารูปแบบการใช้ประโยชน์ที่ดินของประชาชนในตำบลเคือง อำเภอลาดบัวหลวง จังหวัดนครราชสีมา
3. เพื่อนำผลการศึกษาไปใช้ในการวางแผนการจัดการทรัพยากรในพื้นที่พรุควนเคืองอย่างยั่งยืน

3. ขอบเขตของโครงการวิจัย

3.1 ขอบเขตด้านเนื้อหา การศึกษาวิจัยครั้งนี้จะศึกษาสภาพเศรษฐกิจในด้านรายได้ และอาชีพส่วนของชาวบ้านในพื้นที่พรุควนเคือง ส่วนประเด็นสังคม จะศึกษาในด้านการตั้งถิ่นฐานและสภาพบ้านเรือนและการมีส่วนร่วมของประชาชนในการรวมกลุ่มอาชีพและการจัดการทรัพยากรธรรมชาติและสิ่งแวดล้อม นอกจากนี้ก็จะศึกษาการใช้ประโยชน์ที่ดินของชาวบ้าน ซึ่งส่งผลต่อสภาพเศรษฐกิจและสังคมของชาวบ้านในบริเวณพรุควนเคือง

3.2 ขอบเขตด้านพื้นที่ พื้นที่ศึกษางานวิจัยครั้งนี้ คือ พรุควนเคือง ตำบลเคือง อำเภอลาดบัวหลวง จังหวัดนครราชสีมา ซึ่งครอบคลุมพื้นที่ทั้งหมด 11 หมู่บ้าน ดังนี้

หมู่ที่ 1 บ้านควนป้อม

หมู่ที่ 2 บ้านไทรหัวม้า

หมู่ที่ 3 บ้านควนยาว

หมู่ที่ 4 บ้านควนเคือง

หมู่ที่ 5 บ้านทุ่งไคร

หมู่ที่ 6 บ้านโคกเสลา

หมู่ที่ 7 บ้านย่านแดง

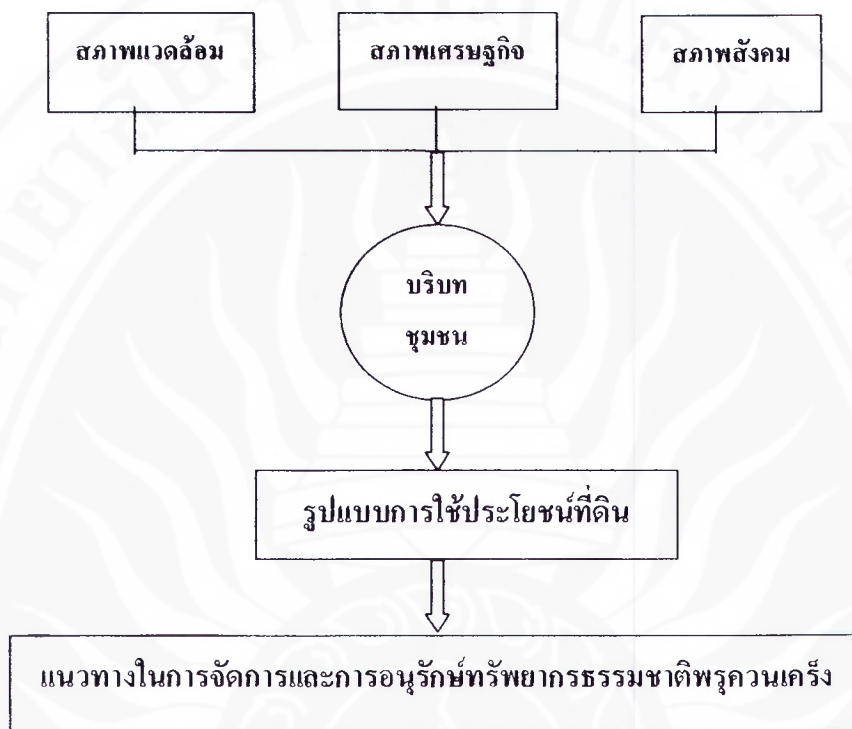
หมู่ที่ 8 บ้านนอกอ่าว

หมู่ที่ 9 บ้านควนชิง

หมู่ที่ 10 บ้านบางน้อย

หมู่ที่ 11 บ้านไสขนุน

4. กรอบแนวคิดของโครงการวิจัย



ภาพที่ 1 กรอบแนวคิดในการวิจัย

5. ประโยชน์ที่คาดว่าจะได้รับ

1. ได้ข้อมูลพื้นฐานสภาพเศรษฐกิจ สังคม การมีส่วนร่วมของประชาชนในการอนุรักษ์ทรัพยากรพหุคูณเครื่อง และรูปแบบการใช้ประโยชน์ที่ดินตำบลเครื่อง อำเภอลำดวน จังหวัดนครศรีธรรมราช
2. ก่อให้เกิดองค์กรชุมชนที่เข้มแข็งในการจัดการทรัพยากรธรรมชาติและสิ่งแวดล้อม

3. ได้แผนปฏิบัติการเพื่อการจัดการทรัพยากรธรรมชาติและสิ่งแวดล้อมโดยการมีส่วนร่วมของชุมชน สามารถนำแผนไปสู่การปฏิบัติได้

4. สามารถใช้เป็นแนวทางในการวางแผนเพื่อการจัดการทรัพยากรในพื้นที่พรุควนเคร็งให้เกิดความยั่งยืน

5. เผยแพร่ข้อมูลการวิจัยในวารสารต่างๆ ภายในประเทศ

6. หน่วยงานที่เกี่ยวข้อง เช่น องค์การบริหารส่วนตำบล องค์การบริหารส่วนจังหวัด เกษตรอำเภอ พัฒนาการอำเภอ สถาบันการศึกษา เป็นต้น สามารถที่จะนำผลการวิจัยไปใช้ประโยชน์ได้