

บทที่ 5

การถอดบทเรียน

การถอดบทเรียน

การถอดบทเรียน เป็นประเด็นที่มีความสำคัญต่อกระบวนการวิจัยในครั้งนี้ จากวัตถุประสงค์ การวิจัยข้อ 2 เพื่อศึกษารูปแบบการพัฒนาวัตกรรมการปลูกปาล์มของเกษตรกร ผู้วิจัยจึงได้จัด กิจกรรมถอดบทเรียนจากประสบการณ์การทำสวนปาล์ม การถอดบทเรียนเป็นประเด็นที่เกิดประโยชน์ อย่างมากต่อเกษตรกรที่ร่วมกิจกรรมการถอดบทเรียน เพราะกระบวนการเรียนรู้ที่ผ่านมาจะถูกจัด ระบบ สามารถเรียนรู้ระบบการสังเคราะห์ข้อมูล การค้นหาคำถามความรู้ ที่เกิดขึ้นจากการแลกเปลี่ยน เรียนรู้ จากประสบการณ์ร่วมและประสบการณ์เฉพาะของคนอื่นๆ ที่เกิดขึ้น และร่วมกันค้นหาแนวทาง การต่อยอดพัฒนาต่อไป

องค์ความรู้จากการพัฒนาวัตกรรมการ นำข้อมูลที่เป็นกระบวนการนำเอานวัตกรรม การปลูกปาล์มทั้งหมด และผลจากการดำเนินการมาประมวล สังเคราะห์ผลออกมาจัดระบบ และสรุป เชิงวิชาการ เป็นองค์ความรู้ที่ได้จากผลการปฏิบัติการ และปรากฏการณ์ที่เกิดขึ้นจากการดำเนินการ นำเอานวัตกรรม มาผสมผสานกับภูมิปัญญา

ผู้วิจัยใช้ข้อมูลจากการสังเกต และภาพถ่ายจากปรากฏการณ์ต่างๆ ในพื้นที่หมู่บ้าน คงคาลัย บางคว้นและเนินรั่มมิ่ง การสัมภาษณ์ลึกจากเกษตรกรปลูกปาล์มทั่วไป และบุคคลหลัง ซึ่งเป็นผู้มีความรอบรู้เรื่องการปลูกปาล์ม และมีความพร้อมในการให้ข้อมูลเชิงลึก และการประชุมกลุ่ม ในลักษณะของการสัมมนาวิเคราะห์ มารวบรวมแล้วจัดกระบวนการตรวจสอบวิเคราะห์สกัดหา องค์ความรู้ร่วมกัน ในขั้นต้นได้ขอให้เกษตรกรให้ข้อมูล บอกและอธิบายปรากฏการณ์ ประเด็นข้อมูล ที่เกิดขึ้นตามตารางแนวทางการถอดบทเรียนจากข้อมูลและปรากฏการณ์

การเก็บข้อมูลตามแบบแนวทางการถอดบทเรียน ผู้วิจัยได้มอบตารางนี้ให้กับนายชัยยา กลางบน นายชัยฤทธิ์ เขียวฤทธิ์ นายเจริญ ชุนทอง ช่วยเขียนย้อนหลัง และเหตุการณ์ที่จะเกิดใน 2-6 สัปดาห์ โดยสัปดาห์ที่ 7 ผู้วิจัยจะมาขอรับคืน แต่ในความเป็นจริงพบว่าเกษตรกรไม่สะดวก

ในการเขียนบันทึกตารางที่ให้ไว้ แต่พร้อมที่จะบอกเล่า และอธิบายปรากฏการณ์นั้นๆ ซึ่ง ผู้วิจัยและผู้ช่วยนักวิจัยจะนำเอาคำบอกเล่า และคำอธิบายต่างๆ ตามมารวบรวม เพื่อนำมาใช้ในการสัมมนาวิเคราะห์ตอนถอดบทเรียนต่อไป

ข้อมูลปรากฏการณ์ตามตาราง และข้อมูลปรากฏการณ์จากภาพถ่ายในพื้นที่ จะถูกจัดระบบรวบรวมเป็นกลุ่มๆ คือการเตรียมแปลงปลูก การเตรียมและคัดเลือกพันธุ์ กระบวนการดูแลปาล์ม ช่วง อายุไม่เกิน 1 ปี ช่วง 1-3 ปี ช่วง 3-6 ปี และมากกว่า 6 ปี จะมีภาพที่เป็นปรากฏการณ์ปกติ ภาพเหตุการณ์พิเศษ เช่นน้ำท่วม ต้นปาล์มเฉาตาย เป็นต้นแล้วนำไปจัดสัมมนาวิเคราะห์ ซึ่งสรุปได้ดังนี้

ตารางที่ 7 แสดงการถอดบทเรียนจากข้อมูลและปรากฏการณ์

ที่	วันที่/ ประเภท	ปรากฏการณ์ ที่เกิดหรือ ประเด็น ข้อมูล	เนื้อหา รายละเอียดของ ปรากฏการณ์ หรือข้อมูลที่มี	ข้อสังเกตและองค์ ความรู้ที่เกิดขึ้น	การตรวจสอบ ตามหลัก วิชาการและการ วิเคราะห์
1.	ปาล์มนั่ง (นายชัย ยา กลาง บน)	ต้นปาล์ม เจริญเติบโต ช้ามาก ลักษณะต้น จะเหลือง แม้ว่าจะให้ ปุ๋ยใน ปริมาณมาก ก็ตาม ลักษณะของ ลำต้นก็จะไม่ ขยาย	ปาล์มนั่งเกิดขึ้น ในพื้นที่ที่มีน้ำ แช่ขัง โดยเฉพาะ พื้นที่ป่าพรุ	ปาล์มนั่งมักเกิด ขึ้นกับการปลูก ปาล์มโดยวิธีการ สาคร่องและการ ปลูกแบบดินดาน เนื่องจากปัญหาของ น้ำแช่ขังและดินที่มี ความอุดมสมบูรณ์ ค อ น ขี้ า ง น้ อ ย ลักษณะของปาล์ม นั้นไม่น่าจะเกิดจาก สายพันธุ์ เพราะใน สายพันธุ์เดียวกัน ปลูกในต่างพื้นที่ก็มี ลักษณะที่ต่างกัน ด้วย	1. เกิดจากปาล์ม ขาดน้ำ 2. เกิดจากปาล์ม ขาดปุ๋ย 3. เกิดจาก ลักษณะ ดินที่ ขาดความอุดม สมบูรณ์ 4. เกิดจาก ปัญหาน้ำท่วม ขัง รากเน่า 5. ดินไม่ร่วน ซุยไม่เหมาะกับ การปลูกปาล์ม

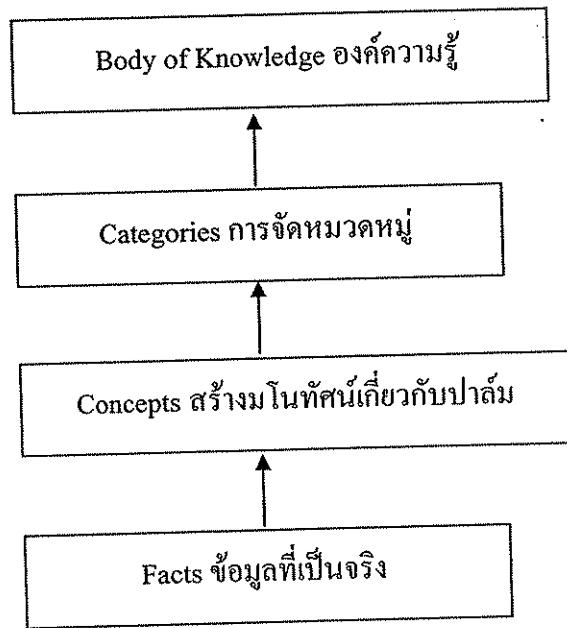
ตารางที่ 7 (ต่อ)

ที่	วันที่/ ประเภท	ปรากฏการณ์ ที่เกิดหรือ ประเด็น ข้อมูล	เนื้อหา รายละเอียด ของปรากฏการณ์หรือ ข้อมูลที่มี	ข้อสังเกตและ องค์ความรู้ที่ เกิดขึ้น	การตรวจสอบตาม หลักวิชาการและ การวิเคราะห์
2.	การ คัดเลือก สาย พันธุ์ ปาล์ม นายชัย ฤทธิ์ คงเขียว)	การคัดเลือก โดยใน ช่วงแรกใช้ การศึกษา ข้อมูลกลุ่ม ต่างๆใน ระยะต่อมา ใช้การดูแล จาก ปรากฏการณ์ ของตนเอง โดยคัดเลือก สายพันธุ์ใน พื้นที่ของ ตนเอง	การคัดเลือกสาย พันธุ์โดยใช้ข้อมูล จากปรากฏการณ์ใน ตนเอง นั้นเนื่องจาก ความล้มเหลวของกา รับซื้อพันธุ์ปาล์ม จากภายนอก หลังจากนั้นก็มิ การศึกษาพันธุ์ของ ตนเอง โดยการ เลือกพันธุ์ในพื้นที่ที่ มีความสมบูรณ์ที่สุด จากนั้นก็ทำการ เพราะพันธุ์เอง	พบว่าการ คัดเลือกสาย พันธุ์มา เพราะเอง หรือการ เพราะเมล็ด นั้นได้ผล ค่อนข้างดี แต่เสียเวลา ในการ ดำเนินการ เนื่องจากใน ระยะการ เพราะต้องใช้ เวลานาน และเมื่อ เพราะแล้วก็ ต้องคัดต้นที่ สมบูรณ์ เท่านั้นที่จะ นำไปปลูก	-การคัดเลือกสาย พันธุ์เองส่งผลให้ เราสามารถเลือก สายพันธุ์ที่ เหมาะสมตาม สภาพพื้นที่ของ ตนเองได้ -สายพันธุ์บ้างสาย พันธุ์ของปาล์มมี ความสมบูรณ์ก็ จริงแต่ต้องอยู่ที่ สถานที่ที่ปลูกด้วย ไม่ได้เหมาะกับ ทุกที่ คำโฆษณา ของนายทุน และ หน่วยงานราชการ จึงไม่ถูกต้องเสมอ ไป

ตารางที่ 7 (ต่อ)

ที่	วันที่/ ประเภท	ปรากฏการณ์ ที่เกิดหรือ ประเด็น ข้อมูล	เนื้อหา รายละเอียดของ ปรากฏการณ์หรือข้อมูล ที่มี	ข้อสังเกตและ องค์ความรู้ที่ เกิดขึ้น	การตรวจสอบ ตามหลัก วิชาการและ การวิเคราะห์
3.	การเตรียม ดินก่อน การ ปลูก	การเตรียม พื้นที่ปลูก ปาล์มมี 3 แบบ คือ แบบ ดินดาน แบบสาคร่อง แบบยกร่อง	ลักษณะการเจริญ เติบโตของปาล์มจาก การปรับพื้นที่ปลูก ปาล์มมี 3 แบบ คือ แบบดินดานพบว่า ปาล์มเจริญเติบโตช้า กลายเป็นปาล์มนั่งต้น และใบมีสีแดง แม้ว่า จะให้ปุ๋ยในลักษณะ เดียวกันก็ตาม แบบสาคร่อง พบว่า ปาล์มขึ้นไม่ดีหากเป็น พื้นที่ราบลุ่มหรือพื้นที่ ป่าพรุและนาข้าวเดิม การปลูกแบบนี้ ประหยัดต้นทุนแต่การ เจริญเติบโตไม่ดีนัก แบบยกร่อง พบว่าให้ ผลผลิตดีแต่มีข้อแม้ว่า ต้องยกร่องให้มีความ สูงกว่าระดับน้ำ พอสมควร	จาก การ สังเกตการณ์ เปลี่ยนแปลง ปาล์ม ใน ลักษณะพื้นที่ 3 แบบ โดย ปลูกพร้อมกัน ให้ปุ๋ยให้น้ำเท่า เทียมกัน พบว่าพื้นที่ยก ร่อง ปาล์ม เจริญเติบโตได้ ดีมาก รวมทั้ง การให้ผลผลิต ก็เร็วกว่า น้ำ หลักผลผลิตที่ ออกมาก็ดีกว่า หลายใหญ่กว่า ปัญหาปาล์ม ตายเนื่องจาก สาเหตุต่างก็ น้อยกว่า	การยกร่อง เป็นการยก ร่องสูงกว่า ระดับน้ำ การ ยกร่องทำให้ ดินมีการปรับ สภาพจากดิน เปรี้ยวเป็นดิน ที่ร่วนซุยได้ เนื่องจากการ ชะล้างจากน้ำ และปาล์มโต เร็วเพราะน้ำ ไม่แห้งขังมาก นัก

องค์ความรู้ (Body of Knowledge) หรือบทสรุปที่เป็นความรู้ เป็นหลักวิชาการที่สามารถตรวจสอบความถูกต้อง เป็นผลจากการศึกษา ค้นคว้า คิดค้น และถอดบทเรียนออกมาจากเหตุการณ์ปรากฏการณ์จริงที่เกิดขึ้นอย่างเป็นระบบ มีรูปแบบดังนี้



ภาพที่ 27 แสดงการนำข้อมูล ปรากฏการณ์มาดำเนินการหาองค์ความรู้

ข้อมูลที่เป็นจริง

ข้อมูลจากคำบอกเล่าว่าในพื้นที่ลุ่ม ทั้งที่เป็นนาข้าวร้าง นาทุ่งร้าง หรือพื้นที่พรุน้ำขัง หากกร่องสร้างคุระบายน้ำ สามารถปลูกปลาล์มได้ และปลาล์ม เป็นพืชทางเลือกที่มีเสถียรภาพ มีความมั่นคงกว่าการทำนาหรือนาทุ่ง เกษตรกรจึงสนใจติดตามข้อมูลเกี่ยวกับปลาล์ม และได้รับข้อมูลที่เป็นจริงจากกิจกรรมต่างๆ ดังนี้

แปลงสาธิต เป็นสถานการณ์จริงที่กลุ่มเป้าหมายให้ความสนใจ เนื่องจากเกษตรกรจังหวัดนครศรีธรรมราชได้เลือกพื้นที่ของนายนัด หนูทอง หมู่ที่ 6 บ้านทุ่งขวัญแก้ว เป็นแปลงสาธิตในการปลูกปลาล์มลุ่มน้ำปากพนัง ซึ่งนายมนัส ได้ให้รายละเอียดว่าเดิมตนประกอบอาชีพทำนาข้าว ในช่วงปี พ.ศ.2544 ได้มีการปรับเปลี่ยนมาเป็นการทำปลาล์มน้ำมัน โดยการสนับสนุนของเกษตรกรจังหวัดนครศรีธรรมราช ใช้วิธีการทำตามรูปแบบของเกษตรกรกำหนดทุกอย่าง ตั้งแต่การคัดเลือกพันธุ์ การเตรียมดิน การดูแลรักษา เมื่อการทำสวนปลาล์มน้ำมันเข้ามาในพื้นที่ลุ่มน้ำตนจึงตัดสินใจให้ใช้พื้นที่ของตนเป็นแปลงสาธิตนี้ ตามโครงการปรับเปลี่ยนอาชีพกับเกษตรกรจังหวัดนครศรีธรรมราช

สาเหตุของการเลือกเป็นแปลงสาธิตในการปลูกปาล์มน้ำมันเนื่องจากการได้รับการแนะนำจากนักวิชาการ เกษตรกร รวมทั้งได้ทราบข่าวจากเพื่อนที่อาศัยอยู่ที่สุราษฎร์และเห็นว่าได้รับผลผลิตที่ดี การปลูกปาล์มเนื่องเป็นพื้นที่ทดลองปลูก มีนักวิชาการทางเกษตรมาแนะนำ พันธุ์ปาล์มที่นำมาปลูก จะนำมาจากจังหวัดสุราษฎร์ธานี ราคาต้นละ 70 บาท เมื่อซื้อแล้วก็นำมาปลูกเลย แต่ปัญหาที่พบในการปลูกปาล์มก็คือ หนุมากัดกิน มีวิธีแก้ไขคือ ใช้ตะแกรงหุ้ม การดูแลก็จะได้รับการสนับสนุนจากเจ้าหน้าที่เกษตรในเรื่องการใส่ปุ๋ยการดูแลเป็นอย่างดี ตนก็ทำตามอย่างเคร่งครัด ปัจจุบันผลผลิตจากปาล์มของตนนั้นได้รับผลผลิตค่อนข้างดี และมีเกษตรกรกรข้างเคียงมาดูกิจการค่อนข้างมาก

ไปดูแปลงปาล์มที่จังหวัดสุราษฎร์ธานี อบต.แม่เจ้าอยู่หัว ได้ทำโครงการดูงานกิจการสวนปาล์มในพื้นที่จังหวัดสุราษฎร์ธานี โดยเปิดโอกาสให้สมาชิกกลุ่มปลูกปาล์มในตำบลแม่เจ้าอยู่หัว จากบ้านเนินธัมมัง บ้านคางคาล้อม และบ้านบางด้วน ไปดูงาน 1 วัน โดยเหมารถบัส พร้อมอาหารกล่องให้กับทุกคน ซึ่งได้ไปดูแปลงกล้าพันธุ์ปาล์ม สวนปาล์มสาธิตของบริษัทขายปาล์มที่อำเภอบ้านนาเค็ม อำเภอบ้านนาสาร และอำเภอเวียงสระ จังหวัดสุราษฎร์ธานี เกษตรกรที่เดินทางไปวันนั้นได้ให้ความสนใจ สอบถามรายละเอียดต่างๆ อย่างมาก และอบต.ได้ซื้อปาล์มมอบให้กับกลุ่มทั้ง 3 หมู่บ้านไปทดลองปลูกจำนวนหนึ่ง

สวนปาล์มของพื้นที่บ้านในกลุ่มแรกๆ ในพื้นที่บ้านคางคาล้อม มีสวนปาล์มของนายพร้อม ถนนแก้ว นายสมเกียรติ ม้าแก้ว บ้านเนินธัมมังของนายชัยฤทธิ์ คงเขียว นายชัยยา กลางบนบ้านบางควด ของนางมาลี ช่วยสกุล ซึ่งบุคคลดังกล่าวส่วนใหญ่จะอยู่ในพื้นที่ และสามารถเข้าไปดูปรากฏการณ์จริงในสวนปาล์มนั้นๆ ได้ และพูดคุยขอคำแนะนำต่างๆ อย่างเป็นกันเองกันได้ตลอดเวลา

แปลงขายพันธุ์ปาล์ม ร้านขายปุ๋ย และลานเทรับซื้ออยู่ใกล้ มีบริษัทขายกล้าพันธุ์ปาล์มที่ทุ่งขวัญแก้ว และที่บ่อลือ วางเต็มพื้นที่หลายไร่ ไร่ไร่ขายอยู่ และยังพบว่าคนที่ดูแลคอยเก็บวัชพืชในถุงเพาะกล้า รดน้ำ ให้ปุ๋ยในถุงเพาะส่วนใหญ่เป็นคนตำบลแม่เจ้าอยู่หัว สามารถเดินเข้าไปพูดคุยขอความเห็นกล้าพันธุ์ปาล์มได้อย่างใกล้ชิด และรับรู้ข้อมูลข่าวสารเกี่ยวกับการปลูกปาล์มได้จากเจ้าหน้าที่ของบริษัทที่พยายามจะขยายตลาดอยู่ตลอดเวลา

อบรมการปลูกปาล์มที่อำเภอเชียรใหญ่ อำเภอเชียรใหญ่ได้แจ้งผ่านกำนัน ผู้ใหญ่บ้านว่า จะมีประชุม อธิบายวิธีการปลูกปาล์มที่ศาลาประชาคมอำเภอเชียรใหญ่ ทางกำนันและ อบต. ได้จัดรถบริการ จึงมีเกษตรกรจากบ้านเนินธัมมัง คางคาล้อม บางด้วน ไปกันจำนวนหนึ่ง และได้ฟังคำอธิบายเกี่ยวกับธรรมชาติของปาล์ม การปลูกและดูแลสวนปาล์ม พร้อมแจกเอกสารเป็นแผ่นพับทำให้เกิดความสนใจปลูกปาล์มกันพอสมควร

อบรมการปลูกปาล์ม ณ ศาลาที่ว่าการกำนัน ตำบลแม่เจ้าอยู่หัว หลังจากการประชุมที่อำเภอเชียรใหญ่ได้ไม่นาน ก็มีการประชุมชี้แจงเกี่ยวกับการปลูกปาล์มที่ห้องประชุมที่ทำการกำนัน ตำบลแม่เจ้าอยู่หัว ในพื้นที่บ้านคงคาล้อม

การสร้างมโนทัศน์เกี่ยวกับปาล์ม

การปลูก และการดูแลรักษา ไม่มีความซับซ้อนยุ่งยาก สามารถศึกษาทำความเข้าใจในวิธีการได้ไม่ยาก เมื่อลงทุนปลูกเพียงสามปี ก็สามารรถได้รับผลตอบแทนเป็นระยะๆ ตลอดปี การลงทุนจะมากในเรื่องการเตรียมพื้นที่ปลูกกับซื้อต้นพันธุ์ในช่วงแรกเท่านั้น ค่าใช้จ่ายในการดูแล และการให้ปุ๋ยก็ไม่สูงมากนัก และมีผลผลิตออกขายได้ตลอดปี

มโนทัศน์เกี่ยวกับปาล์ม เกษตรกรมองว่า ปาล์มคือต้นไม้ยืนต้นที่สามารถให้ผลผลิตทางเศรษฐกิจที่มีความมั่นคง มีเสถียรภาพทางรายได้ และรายได้จากปาล์มจะช่วยให้ความเป็นอยู่ คุณภาพชีวิตของครอบครัวดีขึ้น การเป็นชาวสวนปาล์ม วิถีชีวิตจะเปลี่ยนแปลงไปจากความเป็นชาวนา คือต้องดูแลสวนตลอดปี มีตารางการให้ปุ๋ย การกำจัดวัชพืช ปรับสภาพดินและแก้ปัญหาต่างๆ ที่เกิดขึ้น (ไม่ว่าเป็นเป็นเรื่องหนู น้ำท่วม โรคพืชฯ)

การจัดหมวดหมู่ (แนวทางในการจัดหมวดหมู่ และปรากฏการณ์จริงที่เกิดขึ้น)

แนวทางที่ใช้ เกษตรกรได้พยายามอธิบายปรากฏการณ์ต่างๆที่เกิดขึ้น ด้วยข้อมูลจากการสังเกต การตรวจสอบ มาเชื่อมโยงกับความรู้เชิงวิชาการที่ได้รับรู้ รับทราบมาก่อน และพยายามจัดนำเอาข้อมูล ความรู้ต่างๆเกี่ยวกับปาล์มมาจัดระบบข้อมูลเป็นกลุ่มๆ โดยมีรายละเอียดและประเด็นปลีกย่อยต่างๆ เพื่อการเรียนรู้ และเป็นข้อมูลที่ใช้ในการพูดคุยแลกเปลี่ยนข้อมูลซึ่งกันและกัน กับเพื่อนบ้าน

ขั้นตอนและเวลาเป็นหลักในการจัดหมวดหมู่ การจัดหมวดหมู่โดยใช้ขั้นตอน เกษตรกรจะจัดเป็นขั้นเตรียมแปลงปลูกและคัดเลือกพันธุ์ การดูแลปาล์มก่อนอายุ 1 ปี อายุ 1-3 ปี อายุ 3-6 ปี และมากกว่า 6 ปี ในแต่ละขั้นตอน และอายุของปาล์มเกษตรกรจะรับรู้ประสบการณ์ต่างๆ จากเพื่อนบ้าน และสังเกตจากประสบการณ์ตรง เมื่อมีการหาหรือปัญหาแต่ละขั้นตอน ก็สามารถลำดับ ช่วงของเหตุการณ์ได้

แนวทางที่ใช้เนื้อหา วิชาการ จากปัญหาและวิกฤติที่เกิดขึ้นมาจัดหมวดหมู่ มีการจัดกลุ่มข้อมูลเชิงวิชาการ เช่นกลุ่มพันธุ์ปาล์ม โดยมีรายละเอียดของชื่อพันธุ์ปาล์มและลักษณะของต้น ใบ และอื่นๆ ที่เกี่ยวกับปาล์ม กลุ่มปุ๋ยและเคมีภัณฑ์ต่างๆ ที่เกี่ยวกับปาล์ม ฯ

แนวภูมิปัญญา ประสบการณ์ตรง มาจัดหมวดหมู่ เป็นการนำเอาข้อมูลประสบการณ์ตรง และข้อมูลจากการคิดค้นของคนรุ่นก่อนๆ นำมาวิเคราะห์ ประยุกต์พัฒนาขึ้นมา เช่นวิธีการป้องกัน หนูกัดหัวปาล์มโดยการเอากากมะพร้าวโรยรอบโคนต้นปาล์มอ่อน เพื่อให้มันคั้นไฟอยู่บริเวณใกล้ๆ

หัวปล้ำ การใช้โคลนดิน น้ำมันจารบีทาหัวปล้ำที่มีรอยหนุ่กัดไม่มาก เพื่อไม่ให้หนุ่มากัดซ้ำ การรดใส่ปุ๋ยก่อนน้ำท่วม ฯ

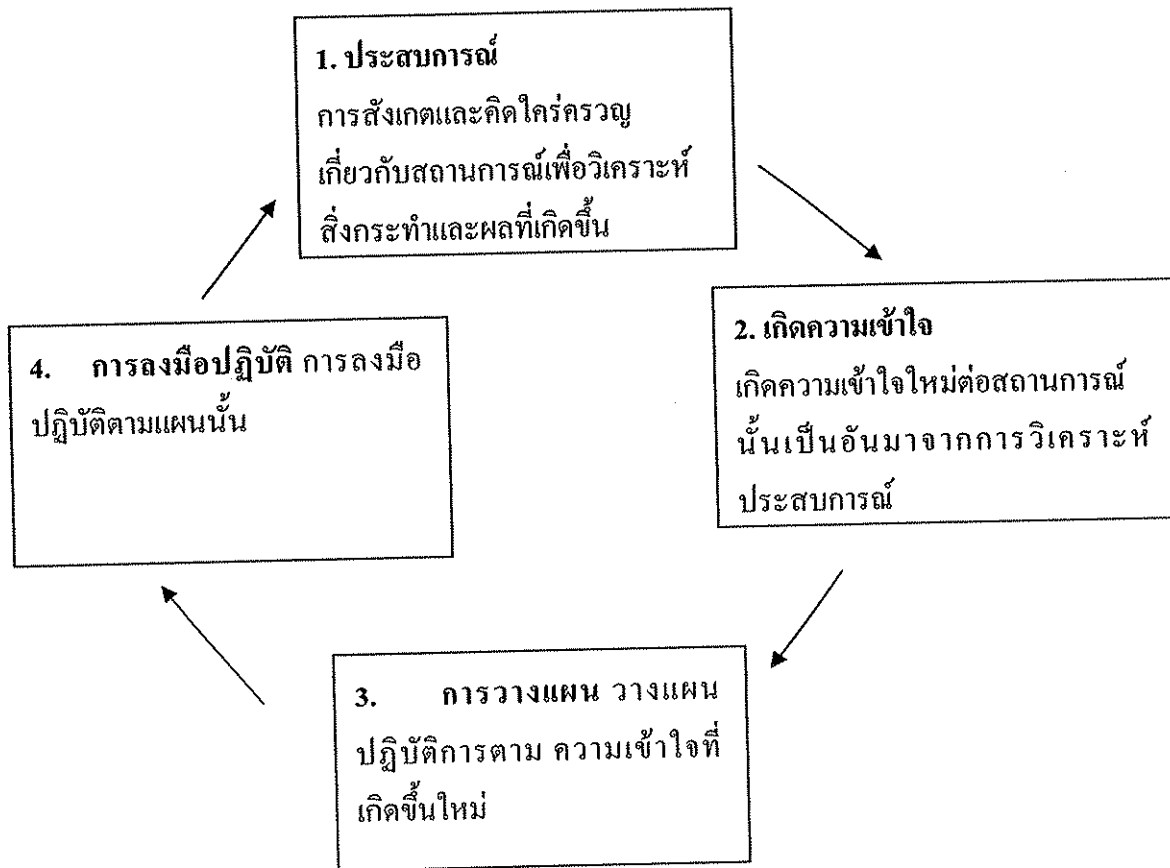
องค์ความรู้ที่เกิดขึ้นจากการเรียนรู้เรื่องการปลูกปล้ำ

กระบวนการลงทุนและการเตรียมแปลงปลูก เกษตรกรเกิดความเข้าใจเกี่ยวกับความรู้เชิงเหตุผลที่เกี่ยวข้องสัมพันธ์กันอย่างเป็นระบบของการลงทุน ในเรื่องงบประมาณที่จะต้องเตรียมการ และจำเป็นจะต้องใช้ในการเตรียมการปลูกปล้ำ ทั้งปริมาณของทุน ปริมาณของวัสดุ พื้นที่และสิ่งจำเป็นอื่นๆ ที่เกี่ยวข้อง สามารถคิดและอธิบายกระบวนการ ขั้นตอนของการลงทุนเกี่ยวกับปล้ำได้อย่างเป็นจริงและชัดเจน สามารถวิเคราะห์จำนวนทุนที่มีอยู่กับขนาดของพื้นที่ที่จะดำเนินการ

กระบวนการดูแล และบำรุงรักษา เกิดความรู้ ความเข้าใจเกี่ยวกับขั้นตอน เทคนิควิธีการต่างๆ ที่จะต้องดำเนินการในการดูแล และกิจกรรมสวนปล้ำตั้งแต่แรกปลูก ไปจนเริ่มเก็บเกี่ยว ตลอดจนอายุของปล้ำ รวมไปถึงการเคลียพื้นที่เอาปล้ำหมดอายุออกเพื่อการลงทุนรุ่นใหม่ โดยสามารถรับรู้แต่ละขั้นตอน และอธิบายเชิงเหตุผลที่เกี่ยวข้อง ต่อเนื่อง เชื่อมโยงต่อกันของปัจจัยต่างๆ กระบวนการดูแลปล้ำ เป็นองค์ความรู้ที่มีความสำคัญค่อนข้างมาก เพราะจะต้องปรับแนวทางเทคนิควิธีทุกครั้งที่เกิดปัญหา และสามารถค้นหาแนวทางในการป้องกันปัญหาที่จะเกิดขึ้น

การเก็บผลผลิตและการตัดสินใจขาย การเก็บผลผลิตปล้ำและการขาย เกษตรกรจะมีการนัดหมาย เพื่อรวมผลผลิตให้มีจำนวนมาก เพื่อการต่อรองราคาและค่าขนส่ง มีการตรวจสอบราคาทางโทรศัพท์ มีการเก็บสถิติราคาปล้ำในแต่ละเดือน แต่ละฤดูกาล เพื่อศึกษาธรรมชาติ การเคลื่อนไหวของราคาปล้ำ การสื่อสารตรวจสอบราคากับลานเทหลายๆ ลานเท การผลักดันช่วยเหลือการเก็บผลผลิตในลักษณะของการออกปากกรณีปล้ำไม่มากนัก (ขอแรงช่วย) แทนการจ้างหรือจ้างในกลุ่มเพื่อนบ้าน ญาติสนิทในลักษณะกึ่งจ้างกึ่งช่วย (มีการแถม โดยทำให้มากกว่าค่าจ้าง) เป็นองค์ความรู้ในเรื่องของการรวมพลัง การต่อรองที่เป็นระบบมากขึ้น

อื่นๆ เกษตรกรได้เรียนรู้เรื่องพลังการรวมกลุ่ม สามารถต่อรองเรื่องการซื้อพันธุ์ปล้ำ ทั้งประเด็นของราคา การขนส่ง การต่อรองเรื่องราคาขายปล้ำกับลานเท และร้านขายปุ๋ย ทำให้มีความคิดในเรื่องต่างๆ แบบครบวงจรมากขึ้น สามารถวิเคราะห์ความเกี่ยวข้องสัมพันธ์ต่อกันของปรากฏการณ์ต่างๆ และคาดการณ์ล่วงหน้าได้อย่างเป็นระบบ มีแนวความคิดบนฐานของข้อมูลที่เป็นปรากฏการณ์จริง



ภาพที่ 28 แสดงการถอดบทเรียนจากกระบวนการเรียนรู้จากการปฏิบัติ
ตามแนวคิดของ Pedler Model

การถอดบทเรียนจากกระบวนการเรียนรู้จากการปฏิบัติตามแนวคิดของ Pedler Model นี้ผู้วิจัยได้จัดสัมมนาวิเคราะห์ โดยเชิญเกษตรกรเป้าหมายชุดที่ 1 ซึ่งเป็นบุคคลที่มีประสบการณ์การปลูกปาล์มมากกว่า 7 ปี มากกว่า 2 รุ่น และเป็นคนที่มีความกระตือรือร้นสูงในการพยายามพัฒนา รูปแบบวิธีการทำสวนปาล์ม (จำนวน 5 คน จาก 3 หมู่บ้านเป้าหมาย) โดยใช้ปรากฏการณ์จริงที่เกิดขึ้นแบบย้อนประสบการณ์ (Ex-post facto approach) และปรากฏการณ์ปัจจุบันเป็นประเด็นในการสัมมนาวิเคราะห์

1. ประสบการณ์

หลังจากดำเนินการสวนปาล์มจนปาล์มรุ่นแรกอายุ 3 ปี ผลผลิตชุดแรกทยอยออกมา สามารถนำผลปาล์มออกขายที่ลานเทได้ ก็สามารถประเมินผลกระบวนการดำเนินงานที่ผ่านมาได้ระดับหนึ่ง ซึ่งพบว่าชาวสวนส่วนใหญ่มีความมั่นใจในกระบวนการผลิตอย่างมาก เพราะพบว่าหลังจากปลูกปาล์มไปได้ 2 ปี เมื่อเห็นว่าสภาพต้นปาล์มเติบโตเป็นที่น่าพอใจ จึงได้ลงทุนปลูกรุ่นที่ 2

ในปีที่ 2 ควบคู่กับการดูแลรักษาสวนปาล์มรุ่นที่ 1 ไปพร้อมๆ กัน และเมื่อเข้าปีที่ 4 ปีที่ 5 ก็จะพยายามปลูกในรุ่นต่อๆ มาอีก

กระบวนการเรียนรู้และถอดบทเรียนจากประสบการณ์ เกษตรกรส่วนใหญ่พยายามศึกษา ใคร่ครวญเหตุ ปัจจัยต่างๆ ด้วยตนเองระดับหนึ่ง และนำข้อมูลประเด็นต่างๆ ที่ตนเข้าใจไปพูดคุยกับเพื่อนบ้านที่ปลูกปาล์มด้วยกัน เพื่อตรวจสอบความคิด ตรวจสอบข้อสรุปของคนอยู่เป็นระยะๆ ซึ่งวิธีการเรียนรู้เพื่อสรุปบทเรียนมักใช้วิธีการดังนี้

การสังเกต ติดตามการเจริญเติบโตของต้นปาล์ม มีการเปรียบเทียบต้นปาล์มในสวนเดียวกัน และเปรียบเทียบกับสวนอื่นๆ ที่มีอายุต้นใกล้เคียงกัน ในเรื่องชนิดของพันธุ์ ขนาดของต้น ลักษณะของใบ ค้นหาลักษณะที่ไม่ปกติต่างๆ เช่นใบเหลือง ใบไหม้เกรียม ต้นไม้โต ไม่สูงตามขนาดที่ควรจะเป็น (ปาล์มนั่ง) เป็นข้อมูลที่จะต้องนำมาคิดใคร่ครวญ เกี่ยวกับเหตุการณ์ สถานการณ์ จากปรากฏการณ์ดังกล่าว เพื่อนำมาวิเคราะห์ สิ่งกระทำและผลที่เกิดขึ้น

การทดลอง เกษตรกรได้ทดลองปฏิบัติตามแนวคิดของตน และตามคำบอกเล่าจากเพื่อนบ้าน จากผู้มีประสบการณ์ เช่นการใช้ตาข่ายเหล็กหุ้มหัวปาล์มอ่อนก่อนปลูก ซึ่งพบว่าไม่สำเร็จเพราะหนูสามารถเจาะจากโคนต้นลงไปได้ ทดลองเอาโคลนป้ายปิดรอยกัด ทดลองเอาน้ำมันเครื่องเก่าทาหัวปาล์ม ฯ จากหลายๆ แนวทางที่ทดลองซึ่งได้ผลดี แต่ปฏิบัติยาก หรือ ได้ผล แต่ต้องลงแรงมาก หรือต้องใช้ทุนมาก เกษตรกรจะเลือกแนวทางที่เหมาะสม สะดวกและปฏิบัติได้โดยที่ตนเองรับได้

จากการถอดบทเรียนครั้งนี้พบว่า ประเด็นปัญหาเรื่องการเตรียมแปลงไม่เหมาะสมของเพื่อนบ้านรุ่นก่อน และการทดลองแปลงดินต้น แปลงสาครองของบางคน เป็นประสบการณ์ที่เจ็บปวดมาก นอกจากนี้ยังพบว่าปัญหาหนูกัดหัวปาล์มในช่วงปาล์มอ่อน เป็นปัญหาที่หนักหน่วงและรุนแรงเพราะสร้างความเสียหายได้มาก ทำให้เกษตรกรขยันลงดูแลสวนอย่างใกล้ชิดจนปาล์มอายุเกิน 3 ปี การดูแล สังเกตความเคลื่อนไหวต่างๆ ของปาล์มอย่างใกล้ชิดใน 3 ปีแรก ทำให้มีประสบการณ์ และเกิดกระบวนการเรียนรู้อย่างมาก

2. เกิดความเข้าใจ

การเก็บข้อมูลเป็นระยะๆ อย่างใกล้ชิด ทำให้เห็นความเคลื่อนไหว เปลี่ยนแปลงทั้งในทางปกติ และไม่ปกติ แล้วนำมาตรวจสอบกับเพื่อนบ้านหรือผู้มีประสบการณ์มาก่อน ทำให้เกิดความเข้าใจใหม่ต่อสถานการณ์นั้น จากการวิเคราะห์หาประเด็นที่สามารถเชื่อมโยงปรากฏการณ์กับปัจจัยต่างๆ ตรวจสอบพฤติกรรม การเปลี่ยนแปลงที่เกิดขึ้นทุกระยะ และทดลองใช้วิธีการต่างๆ แก้ปัญหา หรือป้องกันปัญหา จากนั้นมีการติดตามผล ตรวจสอบปรากฏการณ์ที่เกิดตามมาเป็นระยะ

ทำให้มีประสบการณ์ในการผ่านปัญหา เกิดความรู้ ความเข้าใจในประเด็นต่างๆ ที่ชัดเจนขึ้นเป็นลำดับ

การถอดบทเรียนในขั้นนี้ เป็นขั้นตอนที่ทำให้เกิดกระบวนการเรียนรู้ จากการใช้ความคิด การหาเหตุผลมาเชื่อมโยงปัจจัยต่างๆ กับปรากฏการณ์ที่เกิดขึ้น การพยายามหาเหตุผลอธิบายด้วยมุมมองจากประสบการณ์ตรง ทำให้เริ่มเข้าใจถึงองค์รวมของหน่วยปัญหาที่เกิดขึ้น และพบว่าจากกระบวนการขั้นนี้ ก่อนข้างใช้เวลาพอสมควร เกษตรกรหลายคนได้เก็บความรู้สึกกังวลต่อปรากฏการณ์ที่เกิดขึ้นด้วยความไม่เข้าใจอยู่นาน ต้องใช้ความคิดในเรื่องนั้นๆ เมื่อถึงจุดหนึ่งก็เกิดความเข้าใจขึ้นมา บางครั้งเพิ่มเข้าใจตอนที่กำลังอาบน้ำ หรือทำกิจกรรมในกิจวัตรประจำวันอยู่แล้วสมองครุ่นคิดในเรื่องนั้นอยู่ และเกิดความเข้าใจขึ้นมาโดยฉับพลัน แต่ส่วนใหญ่ยอมรับว่าการได้พูดคุยแลกเปลี่ยนเรียนรู้ปัญหาร่วมกัน ทำให้เกิดความเข้าใจในปัญหาได้มาก และได้ดีกว่าคิดอยู่คนเดียว การวิเคราะห์จนเกิดความเข้าใจถึงกระบวนการแห่งปรากฏการณ์ ทำให้เกษตรกรเริ่มวิเคราะห์หมองไปข้างหน้า ด้วยการคาดการณ์ปรากฏการณ์ที่อาจจะเกิดขึ้น ด้วยเหตุด้วยผล เกิดแนวความคิดเชิงระบบมากขึ้น และพบว่าปัญหาต่างๆ ที่เกิดขึ้น ล้วนมีสาเหตุที่สามารถค้นหาได้ และเมื่อพบสาเหตุแห่งปัญหาที่เป็นต้นตอที่แท้จริงแล้วจะสามารถหาวิธีการแก้ไข ป้องกันได้

3. การวางแผน

วางแผนปฏิบัติการตามความเข้าใจที่เกิดขึ้นใหม่ จากการสัมภาษณ์ลึก เกษตรกรส่วนใหญ่จะนำเอาประสบการณ์จากการเรียนรู้ จากการทดลองปฏิบัติแบบลองผิดลองถูก มาวางแผนเป็นการคิดวางแผนแบบง่ายๆ มักเป็นการวางแผนในใจตามความคิดของตน ไม่ค่อยเขียนออกมาเป็นแผนงานที่ชัดเจน และพบว่าส่วนใหญ่เกษตรกรจะนำเอาแนวความคิด หรือแผนการดำเนินงานในรุ่นต่อไป หรือการดูแลสวนในช่วงต่อไป บอกเล่าเป็นการหยั่งงำที่จากเพื่อนบ้าน หรือผู้มีประสบการณ์ หากมีการทักท้วงก็มักจะมีการโต้แย้ง แลกเปลี่ยนเรียนรู้แนวความคิดซึ่งกันและกันอยู่จำนวนหนึ่ง (ซึ่งไม่มากนัก) แล้วกลับไปคิด ใคร่ครวญ ก่อนตัดสินใจตามแนวคิดเดิม หรือปรับเปลี่ยนแผนงานใหม่

การถอดบทเรียนในขั้นวางแผน พบว่าเกษตรกรให้ความสำคัญกับการวางแผนในระดับหนึ่ง ส่วนมากจะดำเนินงานไปตามสถานการณ์ทางการเงินมากกว่า คือถ้ามีเงินจะรีบลงทุนทันที หรือเมื่อผลผลิตออกพร้อมที่จะขาย ก็จะขายทันที โดยไม่ค่อยคิดถึงผลกระทบหรือความต่อเนื่องที่จะตามมา แต่จากการที่ได้พบเห็นคนปลูกรุ่นก่อนๆ พบปัญหาน้ำท่วม ปัญหาหนู ปัญหาการเตรียมแปลงปลูก แล้วต้องเสียเงินมากมายในการแก้ปัญหา และต้องใช้เวลามากกว่าจะแก้ปัญหาได้ ทำให้เห็นความสำคัญในการวางแผนมากขึ้น แสดงว่าเกษตรกรได้เรียนรู้เรื่องความสำคัญของการวางแผนจากปรากฏการณ์ของปัญหาที่เป็นจริง ทำให้เกิดความตระหนักและให้ความสำคัญมากขึ้น มีการวางแผนเป็นระบบมากขึ้น

- ผลการวางแผนปลูกรุ่นต่อไป จะมีความรัดกุมในขนาดของแปลง ความลึก ความกว้าง ของระบายน้ำ ดินกล้าพันธุ์ป่าลัม วิธีการป้องกันหนู ตารางการให้น้ำ การดูแลสวน และการนำ ผลผลิตออกขาย จะมีการตรวจสอบราคาจากลานเท 3-4 ลานเทเพื่อเปรียบเทียบราคา และมีความ พยายามในการตรวจสอบราคาในแต่ละเดือนในรอบปี เพื่อดูช่วงเวลาที่ได้ราคาดีที่สุด

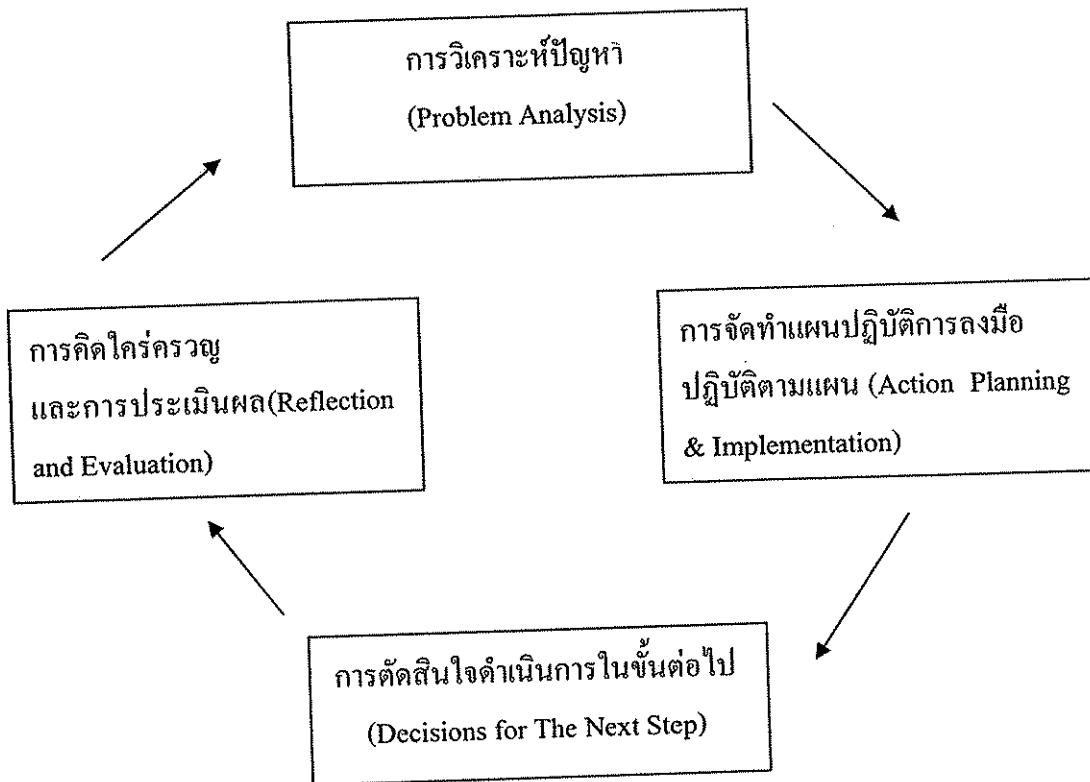
4. การลงมือปฏิบัติ

การลงมือปฏิบัติตามแผนนั้น ชั้นนี้เป็นชั้นที่เกษตรกรให้ความสำคัญมากที่สุด โดยเฉพาะการควบคุม ดูแลรักษา การปฏิบัติส่วนหนึ่ง เกษตรกรใช้วิธีการจ้างเป็นหลัก เช่นการเตรียม แปลงปลูก จะใช้วิธีการว่าจ้างรถชุด ทำแปลงปลูก จ้างปลูก คนที่รับจ้างทำแปลงปลูกและรับจ้างปลูก มักจะเป็นที่เกษตรกรเคยมาก่อน และคนเหล่านั้นก็มีประสบการณ์ในการชุดแปลง และปลูกป่าลัม มาเป็นอย่างดี การวางแผนในการปฏิบัติจึงเน้นที่การดูแลรักษาอย่างใกล้ชิด และเป็นกิจกรรมของ เกษตรกรเอง ส่วนใหญ่เป็นเรื่องของการตัดหญ้าในแปลง การให้น้ำ การปราบหนู การซ่อมแซม ต้นที่มีปัญหาจากหนูกัด หรือจากปัญหาอื่นๆ

การถอดบทเรียนในเรื่องการปฏิบัติ เป็นกิจกรรมที่ได้้องค์ความรู้ในการนำเอา นวัตกรรมการปลูกป่าลัมก่อนข้างชัดเจน การถอดบทเรียนส่วนนี้ เป็นการใช้กระบวนการประเมินผล ก่อนข้างมาก และผู้วิจัยได้เสนอแนวทางให้สมาชิกใช้รูปแบบการประเมินแบบ CIPP มาเป็นแนวทาง ในการถอดบทเรียนจากการปฏิบัติ โดยใช้สัมมนาวิเคราะห์และข้อมูลเชิงย้อนประสบการณ์ เป็นหลัก พร้อมๆ กับนำเอาภาพปรากฏการณ์ปัจจุบันมาเป็นประเด็นเปรียบเทียบและเป็นประเด็นในการถอด บทเรียน

เมื่อสัมมนาวิเคราะห์ถอดบทเรียนครบทั้งสี่ขั้นตอนแล้ว ก็จะกลายเป็นประสบการณ์ใหม่ ที่มีความเข้มข้น มีรายละเอียดเพิ่มเติม และถูกจัดระบบที่ชัดเจนมากขึ้น ประสบการณ์ใหม่จึงมี ประเด็นที่เป็นองค์ความรู้จากการปฏิบัติ จากการค้นพบและจากการนำเอานวัตกรรมมาพัฒนาต่อยอด เป็นประสบการณ์ที่มีค่าทั้งเชิงวิชาการและการปฏิบัติ จากนั้นก็นำไปวิเคราะห์ทำความเข้าใจใหม่ ตามขั้นตอนของรูปแบบต่อไปเรื่อยๆ เป็นวงจรของการเรียนรู้ที่มีความชัดเจน และเหมาะสมกับ บริบทนั้นๆ มากขึ้น

ผลจากการถอดบทเรียนตามรูปแบบ Peddler Model เกษตรกรได้รูปแบบการ เตรียมแปลงปลูก การคัดเลือกพันธุ์ กระบวนการดูแลรักษาสวนป่าลัม การให้น้ำที่มีการปรับเปลี่ยนให้ สอดคล้องกับสภาพของพื้นที่ลุ่มน้ำ ซึ่งไม่เหมือนกับการเตรียมแปลง การให้น้ำ ของสวนป่าลัมใน ที่อื่นๆ



ภาพที่ 29 การถอดบทเรียนจากกระบวนการเรียนรู้ “Action Learning Model” (ALM)

การถอดบทเรียนจากกระบวนการเรียนรู้ “Action Learning Model” (ALM) ผู้วิจัยได้จัดสัมมนาวิเคราะห์ โดยเชิญเกษตรกรเป้าหมายชุดที่ 2 ซึ่งเป็นบุคคลที่มีประสบการณ์การปลูกปาล์มมากกว่า 5-6 ปี มากกว่า 2 รุ่น เป็นกลุ่มที่ได้เห็นเพื่อนบ้านปลูกปาล์มมาก่อนที่ตนจะปลูก และเป็นคนที่เอาใจใส่ดูแลสวนปาล์มเป็นอย่างดี (จำนวน 6 คนจากหมู่บ้านเป้าหมายทั้ง 3 หมู่บ้าน) โดยใช้ปรากฏการณ์จริงที่เกิดขึ้นแบบย้อนประสบการณ์ (Ex-post facto approach) และปรากฏการณ์ปัจจุบันเป็นประเด็นในการสัมมนาวิเคราะห์

1. การวิเคราะห์ปัญหา

ปัญหาการปลูกปาล์ม เป็นประเด็นแรกที่ใช้เป็นหัวข้อหลัก โดยให้สมาชิกได้ร่วมกันเสนอปัญหาและร่วมกันให้ข้อมูลอย่างละเอียด มาจัดระบบและร่วมกันวิเคราะห์ในรายละเอียดต่างจากประสบการณ์ตรงของแต่ละคน และพบว่าปัญหาหลักหนึ่งของเกษตรกรคือ การขาดเงินก้อนในการลงทุน เกษตรกรใช้วิธีการสะสมทุนจากเงินออมที่มีและระดมจากญาติมาเป็นช่วงๆ เมื่อมีในจำนวนหนึ่งที่สามารถลงทุนได้ ก็จะลงไปก่อนช่วงหนึ่ง และเมื่อเงินพร้อม ก็จะลงทุนในช่วงที่สองที่สามต่อๆ กันไป ทำให้เกิดปัญหาต่างๆ ตามมาพอสมควร โดยภาพรวมที่ผ่านมา เกษตรกรมีปัญหาดังนี้

ปัญหาการเตรียมที่ดินและแปลงปลูก สมาชิกกลุ่มนี้ตระหนักในการเตรียมการค่อนข้างมาก ปรากฏการณ์ที่ได้พบเห็นจากแปลงสาธิตบ้านทุ่งขวัญแก้ว และของเพื่อนบ้าน ทำให้การคัดเลือกพันธุ์มีความระมัดระวัง การเตรียมแปลงปลูกกลุ่มนี้พบปัญหาพอสมควร เพราะต้องจ้างรถขุดจากภายนอก หากพื้นที่ไม่มาก รถจะไม่เข้ามาและราคาแพง

ปัญหาการคัดเลือกเบะอนุบาลต้นพันธุ์ การปลูกครั้งแรก จะมีความกังวลอยู่มากเกรงว่าได้ต้นพันธุ์ไม่ดีมา กว่าจะรู้ก็ต้องใช้เวลา 3-4 ปี แล้วต้องเสียเวลาในการรื้อต้นเก่า หาดินใหม่ มาเริ่มต้นอีก รวมต้องเสียเวลารวม 8-9 ปี เมื่อได้ต้นกล้าพันธุ์มาแล้ว จะนำมาอนุบาลดูแลก่อนนำลงแปลงปลูกอยู่ระยะหนึ่ง คนดูแลต้องดูแลให้ทั่วถึง และต้องมีความเข้าใจธรรมชาติของปาล์ม ต้นกล้าอาจจะถูกกระทบกระเทือนมากเกินไป ขาดน้ำ ปุ๋ย หรือมีวัชพืชในถุงมากไป จะทำให้ต้นกล้าไม่สมบูรณ์

ปัญหาหนูกัดหัวปาล์ม หนูนาคั่วใหญ่จะออกกินหัวปาล์ม โดยขุดดินบริเวณโคนต้นลงไปกิน โดยเฉพาะต้นปาล์มปีแรก หนูกัดเพียงวันเดียวก็ต้องซ่อมแล้ว เมื่อต้นโตและเริ่มแข็งแรง หนูกัดครั้งแรก ครั้งที่สอง จะทำให้หัวปาล์มแห้งไปจำนวนหนึ่ง หากรีบแก้ไขก็สามารถฟื้นกลับได้ ปัญหาหนูเป็นปัญหาที่รุนแรงมาก และสร้างความวิตกกังวล สร้างความเครียดค่อนข้างมาก

ปัญหาน้ำท่วมแช้ง เป็นปัญหาที่เกิดขึ้นทุกปี ในที่ปกติน้ำจะท่วมในลักษณะตอนเช้า น้ำขึ้นมาก จนท่วมแปลงปาล์ม แต่พอสายๆ ประมาณ 3-5 ชั่วโมง น้ำจะลดไหลสู่คลองใหญ่หมด แต่ในบางปีเช่นปี 2548 และ ปี 2551 น้ำท่วมแช้งนานเป็นเดือนส่งผลให้ปาล์มเล็กที่อายุน้อยกว่า 1 ปี ตายเป็นส่วนมาก และปาล์มอายุ 2-3 ปี มีโอกาสเฉา ต้องดูแลด้วยการคอยระบายน้ำ ปรับสภาพดิน ช่วยเป็นพิเศษ และพบว่าต้นที่อายุมากกว่า 3 ปี ซึ่งมีทะเลสาปาล์ม มีลูกปาล์มอ่อน หากน้ำท่วมถึงทะเลสาปาล์ม จะทำให้ลูกปาล์มเน่าเสียหาย และยังพบว่าหนูจะหนีน้ำขึ้นไปกินลูกปาล์ม ทำให้ลูกปาล์มร่วงและเกิดความเสียหายในระดับหนึ่งแต่ไม่รุนแรงมากนัก

ปัญหาการดูแลรักษา ปาล์มที่อายุต่ำกว่า 4 ปี ต้องดูแลรักษาอย่างใกล้ชิดและซบซ้อนกว่าที่มีอายุมากกว่า 4 ปี หากการดูแลไม่ดี คอยแก้ปัญหาเรื่องหนู เรื่องสภาพดิน การให้น้ำไม่เหมาะสม จะทำให้ปาล์มไม่โต เป็นอาการของปาล์มนั่ง (ปาล์มไม่สูง ไม่โตเหมือนปกติ) อาการใบเหลือง ผิดปกติ ซึ่งจะส่งผลให้ผลผลิตน้อยกว่าปกติ

การดูแลรักษาจึงเป็นภาระที่สำคัญอย่างมากของเจ้าของสวน ในทุกเดือนควรจะต้องเข้าไปดูปาล์มในสวนทุกต้นอย่างน้อย 2 ครั้ง การดูแลรักษาและคอยแก้ปัญหาต่างๆ เจ้าของสวนต้องเอาใจใส่ทุ่มเทด้วยตนเอง หากจ้างคนดูแลอาจจะไม่ใส่ใจในรายละเอียดก็ได้ หรือถ้าจ้างคนดูแล จะต้องเป็นคนที่มืออาชีพทำสวนปาล์มด้วยกัน และเป็นคนที่มีความตั้งใจ ทุ่มเทเอาใจใส่ดูแลปาล์มด้วย

จิตใจรักสวนป่าล้มจริงๆ เพราะถ้าพบปัญหาซ้ำ หรือแก้ไขปัญหาซ้ำ แก้ไม่ถูกจุด ผลเสียที่เกิดขึ้น ต้องใช้เวลาแก้ไขยาวนานมาก ต้องใช้เงินมากกว่าจะกลับมาเป็นปกติได้

ปัญหาการขาดผลผลิตและตลาด เมื่อป่าล้มอายุ 3 ปี ก็เริ่มเก็บผลผลิตได้ การเก็บผลป่าล้ม ออกขายเป็นงานที่หนักพอสมควร ส่วนใหญ่จะจ้างตัดและขนออกมากองไว้ที่ถนน การตัดต้องจ้างแรงงานที่หนักพอสมควร จากนั้นก็จะขนใส่รถไถเดินตามขนาดเล็กที่พ่วงรถลาก (ไถ์ลูกหมา) ขนออกมากองที่ถนน เจ้าของสามารถขนไปขายที่ลานตนเองก็ได้ หรือจ้างรถไปขาย โดยคิดค่าขนส่งด้วยจากน้ำหนักและระยะทาง หรือสั่งให้เจ้าของลานเทไปขนจากริมถนนก็ได้ โดยคิดราคา ค่าขนส่งจากน้ำหนักป่าล้ม

การถอดบทเรียนเรื่องการวิเคราะห์ปัญหา พบว่ากระบวนการการเรียนรู้ปัญหา ส่วนหนึ่งมาจากการบอกเล่าของเพื่อนบ้านหรือผู้มีประสบการณ์ และข้อมูลส่วนใหญ่มาจาก ประสบการณ์ตรงของตนเอง การวิเคราะห์ส่วนหนึ่งมักจะอาศัยความรู้สึกของตนบางส่วน และ ข้อมูลปรากฏการณ์จริง ข้อมูลเหตุการณ์จริงเป็นหลัก ซึ่งทำให้มีความเชื่อมั่นสูง กล่าวพูด กล่าวสรุป ในส่วนที่มีประสบการณ์ที่ชัดเจน

จากปัญหามีแผนแก้ไขป้องกันอย่างไร ขึ้นการวางแผนเป็นขั้นตอนที่ต่อเนื่องจากการศึกษาปัญหา วิเคราะห์ปัญหา แต่ในความเป็นจริงพบว่า เกษตรกรจะไตร่ตรองในประเด็นปัญหาที่เกิดขึ้นในระยะหนึ่ง จากนั้นไม่นานก็คิดแนวทางป้องกัน แก้ไข หรือวางแผนอย่างง่าย เบื้องต้น โดยเกษตรกรจะคำนึงถึงปัจจัยต่างๆ ในการวางแผนดังนี้ เช่น ใช้งบประมาณ ปัจจัย อะไรบ้าง ต้องใช้หลักวิชาการที่ซับซ้อนเพียงใด ต้องเกี่ยวข้องกับเชื่อมโยงกับคน หน่วยงานใดบ้าง ในความซับซ้อนต่างๆ จึงมักจะเชื่อฟัง หรือร่วมมือกับผู้นำ หรือตัวแทนในการประสาน และวางแผนงานชุมชน เช่น สมาชิก อบต. (นายชัยยา กลางบน) กำนัน (นายสมยศ ชูโถม) มีการจัดตั้งกลุ่มปลูกป่าล้มบ้านเนินรัมย์ บ้านคงคาล้อม เพื่อเป็นหน่วยในการประสานงานวางแผนงานในระดับชุมชนกับหน่วยงานต่างๆ ในระดับอำเภอและจังหวัด

ปัญหาการเตรียมที่ดินและแปลงปลูก เนื่องจากเกษตรกรมีทุนไม่มากนัก สามารถที่จะไถปลูกครั้งละ 3-10 ไร่ ซึ่งค่อนข้างน้อย เจ้าของรถไถจะไม่เข้ามา จึงมีการนัดหมายและทำตารางการไถ เพื่อให้รถไถเข้ามาครั้งเดียว ได้ไถทุกวันครั้งละ 5-10 วัน จะได้ราคาถูกลง และคนที่มีความรู้ความเข้าใจในการควบคุมลักษณะรูปแบบของแปลงปลูกที่ต้องการ จะได้ช่วยดูแลควบคุมการขุดแปลงให้กับคนอื่นๆ ที่ไม่ค่อยเข้าใจ ได้ผลดีตามไปด้วย เป็นการวางแผนร่วมกันในเรื่องประหยัดต้นทุนการจ้าง และควบคุมคุณภาพแปลงปลูก

ปัญหาการคัดเลือกและอนุบาลต้นพันธุ์ เกษตรกรพยายามแก้ปัญหาโดยการรวมกลุ่มกันแล้วส่งตัวแทนที่มีความรู้ ความเข้าใจไปคัดเลือกพันธุ์ ทั้งที่บ่อลื้อ 2-3 ไร่ และไปเลือกที่สุราษฎร์ธานี

พบว่าส่วนใหญ่จะสั่งซื้อจากสุราษฎร์ธานีในจำนวนมากๆ เพื่อประหยัดในการขนส่งและมีพลังในการต่อรองราคา เมื่อได้กล้าพันธุ์แล้วได้แบ่งไปดูแลที่บ้าน และจะมีพูดคุยแลกเปลี่ยนประสบการณ์ทักษะในการดูแลอนุบาลกันอยู่เสมอเป็นระยะๆ

ปัญหาหนูกัดหัวปาล์ม มีการนัดหมายในการจ้างช่างร่อนให้เตียนโล่ง ผู้รับจ้างจะงานที่เดียวจำนวนมากๆ ทำให้ค่าจ้างถูกลง และทุกแปลงช่วยกันปราบหนูด้วยวิธีการต่างๆ เช่นใช้กับดัก ใช้ฝางปิดไล่เหยื่อล่อหนู ยาเบื่อ ฯ เป็นการกำจัดหนูพร้อมๆ กัน ซึ่งได้ผลในระดับหนึ่ง และพร้อมๆ กับการพูดคุยแนะนำการแก้ปัญหาต้นปาล์มที่ถูกหนูกัดที่ไม่รุนแรงนัก ว่าควรจะทำอย่างไรได้บ้าง

ปัญหาน้ำท่วมแช่ขัง เป็นปัญหาที่ไม่สามารถป้องกันและแก้ไขได้ เนื่องจากสภาพภูมิประเทศ และการปิดประตูน้ำโครงการพัฒนาลุ่มน้ำปากพนัง แต่ก็มีควมพยายามช่วยเหลือกันเองโดยช่วยกันแจ้งข่าว เพื่อเตรียมพร้อมรับน้ำท่วมในเรื่องของการงัดให้ปุยก่อนน้ำท่วมเพื่อป้องกันต้นปาล์มอ่อนแอ และเตือนให้รีบเก็บผลผลิตออกขายก่อนน้ำท่วม เพราะช่วยน้ำท่วมหนูจะหนีน้ำไปอยู่บนต้นปาล์มและกินลูกปาล์ม

ปัญหาการดูแลรักษา มีการพูดคุยปรึกษาหารือถึงปัญหาของต้นปาล์ม เช่นปัญหาใบเหลือง ปาล์มนั้ง ซึ่งเกษตรกรได้พูดคุยถึงคำแนะนำจากนักวิชาการ และเจ้าของร้านขายปุ๋ย โดยผู้ที่ทำตามคำแนะนำจะเล่าสู่กันฟังว่าแบบใดประสพผลดี แบบใดไม่ได้ผล (บางครั้งเจ้าของร้านขายปุ๋ยได้รับความเชื่อถือมากกว่านักวิชาการเกษตร) มีการไปเยี่ยมชม ไปดูสวนที่ประสพผลดีและสวนที่มีปัญหาของซึ่งกันและกันในกลุ่มชาวสวนปาล์มทั้งเนินธัมมังและกงคาล้อม

ปัญหาราคาผลผลิตและตลาด ในช่วงแรกๆ มีการสอบถามเพื่อนบ้านว่าขายปาล์มได้ราคาอย่างไร มีการเล่าสู่กันฟังแล้วเกิดการเปรียบเทียบถึงราคาและการบริการต่างๆ ของลานเท โดยเฉพาะที่ชุมชนบ่อล้อ มีลานเทอยู่ 4 ลาน ในช่วงหลังเกษตรกรใช้วิธีการโทรศัพท์ถามราคาและการบริการก่อนทั้ง 4 ลานและมีการต่อรองโดยใช้ข้อมูลของลานอื่นๆ มาต่อรอง หากเป็นช่วงราคาดี มักจะเป็นต่างคนต่างขาย แต่ในช่วงที่ราคาไม่ดี จะมีการนัดหมายขายพร้อมๆ กันเพื่อต่อรองราคา ทำให้เกษตรกรมีพลังต่อรองแก้ปัญหาราคาได้ระดับหนึ่ง

3. การตัดสินใจดำเนินงานในขั้นต่อไป

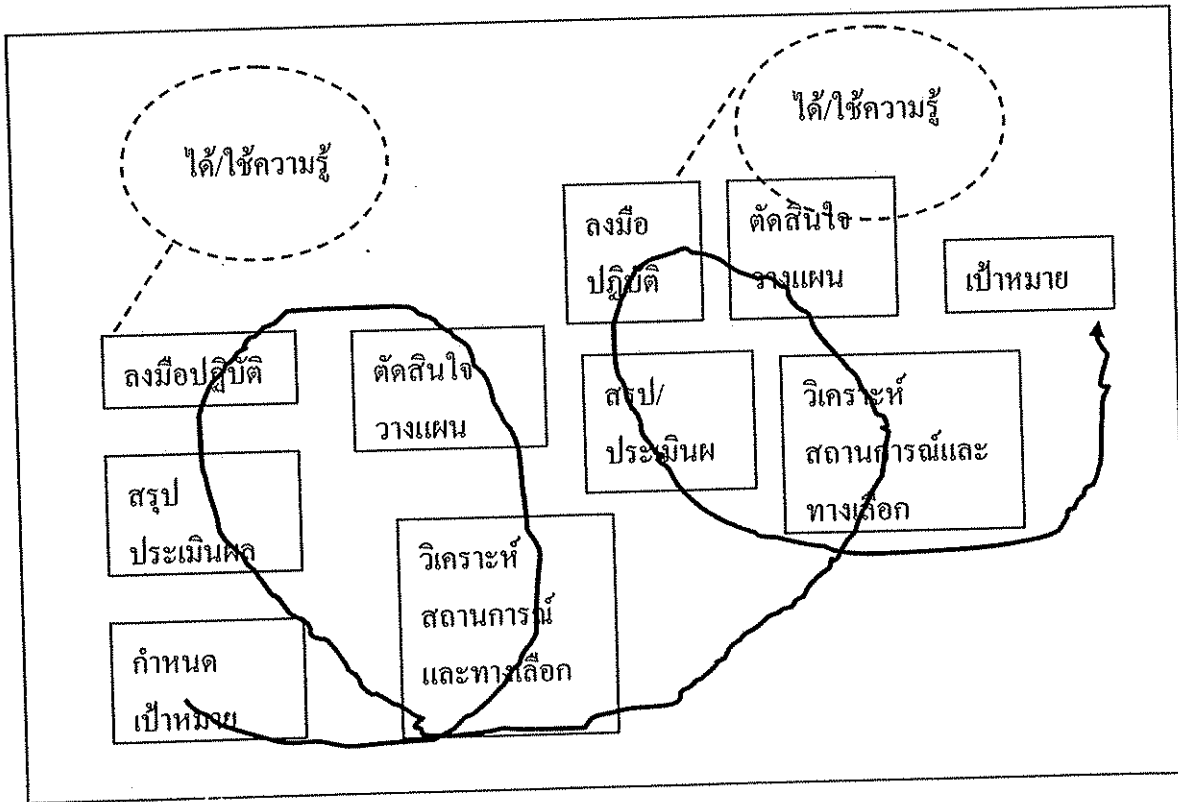
พบว่าเกษตรกรส่วนใหญ่ตัดสินใจบนความพร้อมของปัจจัยคือเงินออม และเงินที่สามารถระดมทุนจากญาติพี่น้องได้ในกรณีที่ต้องใช้ทุน ส่วนกรณีอื่นๆ เกษตรกรจะตัดสินใจตามความน่าเชื่อถือของบุคคลที่แนะนำ หรือชักชวนเป็นหลัก เช่นเชื่อถือประธานหรือกรรมการกลุ่มสวนปาล์ม เชื่อถือเจ้าของร้านที่เคยมีผลงานที่แนะนำแล้วได้ผลดี และยังพบว่าเกษตรกรจะตัดสินใจบนพื้นฐานของเหตุผล ให้ความสนใจข้อมูลข่าวสารมาใช้ประกอบการตัดสินใจมากกว่าใช้ความรู้สึกตนเอง

เกษตรกรจะประเมินการดำเนินงานตามแผนงานของตนเป็นระยะ เมื่อเห็นว่าผลการดำเนินงานไม่ดีเท่าที่ควร หรือพบปรากฏการณ์แห่งปัญหาเกิดขึ้น จะทบทวนแนวทาง โดยการวิเคราะห์ปัญหา มีการนำเอาประเด็นปัญหาไปสอบถามขอความเห็นและคำแนะนำจากเพื่อนบ้าน หรือผู้มีประสบการณ์ว่าควรทำอย่างไร แล้วกลับมาทบทวนเพื่อตัดสัณใจ ใหม่ เกษตรกรที่ปลูกในรุ่นที่ ต่อๆ มามักจะมีการปรับเปลี่ยน เปลี่ยนแปลงแนวทางเดิมๆ ที่มีปัญหาอยู่เสมอ จึงสรุปว่าการตัดสัณใจดำเนินงานต่อไปหรือปรับเปลี่ยนแนวทาง เกิดจากการประเมินและวิเคราะห์ปรากฏการณ์ของการดำเนินงานที่ผ่านมา

4. การคิดใคร่ครวญและการประเมิน เกษตรกรจะเก็บข้อมูลจากการสังเกต

ปรากฏการณ์เป็นระยะ แล้วนำไปเปรียบเทียบกับปาล์มรุ่นก่อนๆ และเปรียบเทียบกับแปลงของเพื่อนบ้าน หากพบว่าไม่ปกติมักจะนำไปพูดคุย แลกเปลี่ยนข้อมูลและร่วมวิเคราะห์ปรากฏการณ์นั้นกับเพื่อนบ้านที่มีประสบการณ์อยู่เสมอ กระบวนการประเมินมักเน้นที่ปรากฏการณ์ที่ไม่ปกติเป็นหลัก และสังเกต ตรวจสอบจากผลการเจริญเติบโตของปาล์ม ผลผลิตของปาล์ม การวิเคราะห์ ใคร่ครวญจะให้ความเชื่อมั่น เชื่อถือเพื่อนบ้านที่มีประสบการณ์ค่อนข้างสูง แต่ก็พึ่งความเห็นของพ่อค้าปุ๋ยหรือนักวิชาการเกษตรบ้าง

จากการถอดบทเรียน พบว่าเกษตรกรมีกระบวนการเรียนรู้จากการพูดคุย การลงมือปฏิบัติและคอยสังเกตเป็นระยะๆ แล้วมาพูดคุยแลกเปลี่ยนข่าวสาร การร่วมกันคิด ร่วมกันวิเคราะห์แบบไม่เป็นทางการในกลุ่มเล็กๆ 2-3 คนเป็นหลัก นอกจากนี้ยังพบว่า หลังการพูดคุยหรือร่วมวิเคราะห์ปัญหาแล้วในบางครั้งจะร่วมกันไปดูสภาพการณ์นั้นๆ ถึงในสวนเพื่อดูข้อมูลเชิงประจักษ์แล้วร่วมกันวิเคราะห์อีกครั้ง หรือถึงขั้นนำประเด็นดังกล่าวไปสอบถามผู้รู้ภายนอกชุมชนหรือนักวิชาการเกษตร แล้วกลับมาบอกเล่าซึ่งกันและกัน การตัดสัณใจในครั้งต่อไปส่วนใหญ่จะดำเนินการไปตามแบบเดิมๆ ยกเว้นกรณีที่พบว่ามีเหตุการณ์ไม่ปกติเกิดขึ้น (ปาล์มใบเหลือง ปาล์มนั่งมีมาก ฯ) ก็จะปรับเปลี่ยนแนวทาง โดยตัดสัณใจอยู่บนของเหตุผลที่ได้จากการปรึกษาหารือผู้มีประสบการณ์



ภาพที่ 30 การถอดบทเรียนตามรูปแบบตาปูเกลียว

การถอดบทเรียนตามรูปแบบของตาปูเกลียว

ผู้วิจัยได้ตรวจสอบปรากฏการณ์การดำเนินงานในพื้นที่จากบุคคลหลักที่มุ่งมั่นพัฒนา รูปแบบ วิธีการปลูกป่าด้วยตนเองจากเกษตรกรที่ปลูกป่าล้มหลายๆ คน ทราบว่า นายรัชฤทธิ์ คงเขียว เกษตรกรบ้านเนินขี้ผึ้ง เป็นผู้ที่มุ่งมั่นทดลองพัฒนานวัตกรรมการปลูกป่าล้มในพื้นที่อย่างจริงจัง จึงฯ ต่อเนื่องมาหลายปี เป็นผู้ที่ใฝ่รู้ ชยันพบปะ พูดคุยกับผู้รู้ผู้มีประสบการณ์เรื่องป่าล้มทั้งในพื้นที่และ นอกพื้นที่ที่อยู่เสมอ ผู้วิจัยจึงได้สนทนาเชิงลึกเพื่อถอดบทเรียนตามรูปแบบตาปูเกลียวดังนี้

การปลูกในชุดที่ 1 เป็นอย่างไร เป็นการปลูกเพื่อเรียนรู้ เป็นการท้าทายตนเองมากกว่าจะ ทำได้หรือไม่ การปลูกครั้งแรกจึงเป็นการเรียนรู้ด้วยการทำไป ศึกษาไปเรื่อยๆ เนื่องจากสวนป่าล้ม เป็นความหวังที่ชัดเจนกว่าอาชีพทำนาข้าว มันคงว่าการปลูกอ้อยที่มีอายุสั้น จึงพยายามศึกษา ทดลองปลูก ตั้งใจว่าถ้าเจอปัญหาจะพยายามแก้โดยตนเอง อาจจะใช้วิธีสอบถาม พูดคุยกับคนที่ มี ประสบการณ์ปลูกป่าล้มที่อื่นที่ได้ผล หรือเคยเจอปัญหานั้นๆ มาก่อน

การกำหนดเป้าหมาย (ชุดที่ 1) ก่อนปลูกตั้งเป้าหมายว่า ความเสียหายน่าจะมีไม่มาก มีงบประมาณ ศักยภาพในการทำสวนครั้งแรกเพียง 3-4 ไร่ประมาณ 80 ต้น คาดว่าจะได้ผลประมาณ 60 ต้น แต่หนูกัดหัวป่าล้มตายเกือบหมด พยายามสู้กับหนู เรียนรู้ไป ปรับแก้ปัญหาต่างๆ ไปเหลือเพียง

3 ต้น การที่เหลือปาล์มอยู่บ้าง ก็แสดงว่าสามารถปลูกปาล์มได้ หากดูแลให้ดี โดยสรุปแล้ว เป้าหมายในการปลูกครั้งแรก จึงเป็นการปลูกเพื่อทดลอง เพื่อเรียนรู้ เพราะที่แปลงปลูกปาล์มได้ปลูกอ้อย แซมร่องปาล์มไว้ อย่างไรก็ตามก็ยังได้รับผลจากอ้อย ปาล์มจึงกำหนดเป้าในการเรียนรู้มากกว่าหวังรายได้

การวิเคราะห์สถานการณ์ ทางเลือก เมื่อได้ปลูกปาล์ม และดูแลสวนปาล์มระยะหนึ่ง สามารถวิเคราะห์สถานการณ์การลงทุน พบว่าการลงทุนสวนปาล์มนั้นลงทุนเป็นระยะๆ คือระยะการเตรียมแปลง การเตรียมต้นกล้าพันธุ์ การดูแลรักษา หากวางแผนการใช้เงินให้ดี โดยค่อยๆ สะสมทุนก็น่าจะทะยงของลงทุน ขยายผลรุ่นต่อๆ ไปได้ และการสู้กับปัญหาหนุที่รุนแรงในช่วงปาล์มอ่อน คิดว่าจะต้องสู้ให้ได้ ปาล์ม 3 ต้นที่เหลือ พยายามดูแลอย่างดีที่สุด เพื่อที่จะใช้เป็นต้นแบบ สำหรับการทำสวนปาล์มในรุ่นต่อไป

ศึกษาติดตามการเจริญเติบโตที่เป็นจริงกับที่นักวิชาการบอก ซึ่งพบว่านักวิชาการกับบริษัทที่ขายพันธุ์ปาล์มและร้านขายปุ๋ยแนะนำบางครั้งก็สอดคล้องกัน แต่บางครั้งก็ไม่สอดคล้องกัน ก็เลยคิดว่าการลองทำกับมือและให้เห็นกับตาจะดีกว่า และจะได้แนะนำคนอื่น ๆ ได้อย่างมั่นใจ และสามารถโต้แย้งหรือเสนอข้อเท็จจริงที่เป็นจริง ซึ่งอาจจะขัดแย้งกับนักวิชาการการที่แนะนำในสิ่งที่มีโอกาสผิดพลาดได้ การเตรียมแปลงปลูก ได้ทดลองทำตามนักวิชาการ แล้วสังเกตดูการเติบโตในแปลงของตนเอง แล้วไปดูแปลงสาธิตที่ทุ่งขวัญแก้ว ไปดูแปลงของที่อื่นๆ ดูแล้วเห็นว่าใบของปาล์มยังห่างอยู่ เราน่าจะปลูกให้ชิดกว่านี้อีกก็น่าจะได้ เป็นการเพิ่มปริมาณพื้นที่ปลูกได้มากขึ้นการต่อสู้กับปัญหาหนุ ก่อนปลูกได้ทราบข่าวว่า หนุจะเป็นปัญหากับสวนปาล์ม โดยเฉพาะปาล์มอ่อน ตั้งใจว่าจะใช้ความขยันดูแล เข้าสวนบ่อยๆ ใช้กับดักหนุ ใช้วิธีการต่างๆ ปร่าบหนุ อย่ายอมแพ้ก็คิดว่าจะสู้ได้

การตัดสินใจวางแผน เมื่อวิเคราะห์สถานการณ์การทำนา การปลูกอ้อย และพืชอื่นๆ แล้วเห็นว่าปาล์มจะต้องมีขนาดคอกว่า จึงตัดสินใจว่าจะเลือกปาล์มแนวๆ ก่อนการตัดสินใจเลือกปาล์มก็รู้ดีว่าจะต้องมีปัญหาใหม่ๆ ที่ไม่เคยพบมาก่อนก็ได้ เพื่อความไม่ประมาทจึงวางแผนว่า จะปลูกเป็นรุ่นรุ่นละไม่มากนัก เพื่อทดลองเรียนรู้และเนื่องจากไม่มีเงินมากนัก จึงไม่ต้องการเสี่ยงด้วยการลงทุนครั้งละมากๆ

แผนงานที่วางไว้จึงเป็นแผนการเตรียมพื้นที่ปลูกพร้อมๆ กับการคัดเลือกและเตรียมกล้าพันธุ์ที่จะปลูก เป็นแผนที่ใช้ข้อมูลจากการสอบถาม อ่านจากคู่มือที่บริษัทปาล์มให้มา จากคำแนะนำของนักวิชาการ แปลงที่เตรียมปลูก จึงมีหลายๆ สามแบบ คือแบบดินตัน สาคร่อง และยกร่อง เป็นความตั้งใจที่จะใช้ทดลองเปรียบเทียบโดยตรง

ลงมือปฏิบัติ การปฏิบัติในรุ่นแรกนี้ ส่วนที่ตัวเองได้จะพยายามทำเองให้หมดยกเว้นการขุดร่องเป็นงานหนักมาก จึงว่าจ้างรถมาขุด แต่พยายามควบคุมให้เป็นไปตามที่วางแผนไว้

ขณะที่ปฏิบัติจะพยายามสังเกต ติดตามความเจริญเติบโตทุกระยะ พยายามเรียนรู้ถึงเหตุผลต่างๆ ว่าทำไมจึงเป็นอย่างนั้น

การปฏิบัติส่วนใหญ่จะเป็นไปตามแผนที่คิดไว้ แต่พอเจอปัญหาหนูที่รุนแรง ก็มีการปรับแผนบ้าง เพราะสภาพพื้นที่ และราคาต้นกล้าปาล์มในขณะนั้นค่อนข้างนิ่ง ค่าจ้างรถขุดก็เป็นที่คาดไว้ แต่ความเสียหายจากหนูค่อนข้างรุนแรง ต้องซ่อมในส่วนที่เสียหาย พอมากๆ เข้างบประมาณ (ซื้อกล้าพันธุ์มาซ่อมจำนวนมาก) ไม่มี จึงลดพื้นที่ลงจำนวนหนึ่ง หันมาปรับปรุงดูแลในส่วนที่เสียหายไม่มากให้คงสภาพ แล้วค่อยๆ พื้นฟู (เดิมไม่มีแผนซ่อมแซมพื้นที่เสียหายจากหนู)

ความเสียหายจากน้ำท่วมประจำปี ในช่วงที่น้ำท่วมซึ่งในแผนก็คาดการณ์ไว้ ในทางปฏิบัติได้พยายามติดตามสังเกตการเปลี่ยนแปลง ปฏิบัติการขณะน้ำท่วม และหลังน้ำท่วม ซึ่งต้องมีการปรับสภาพดิน ร่องน้ำเพื่อช่วยให้ปาล์มฟื้นตัวเร็วขึ้น

สรุปประเมิน หลังจากการปลูกครั้งแรกไปปีเศษ ก็ประเมินดูแล้วว่า โดยภาพรวมปาล์มจะเป็นพืชเศรษฐกิจที่สามารถพึ่งได้ มีเสถียรภาพดีกว่านาข้าวแน่นอน และเป็นทางเลือกที่ไม่ค่อยมีให้เลือก จึงสรุปว่าปาล์มจะเป็นพืชหลักที่จะยึดเป็นอาชีพต่อไป จากการประเมินในประเด็นต่างๆ ที่ผ่านมามีดังนี้

การเตรียมแปลงปลูก เริ่มประเมินจากการขุดแปลงว่าเป็นไปตามที่ต้องการหรือไม่ เพราะดินในบางที่อ่อนมาก เมื่อขุดแล้วดินจะไหลทำให้ความกว้าง ความลึกเปลี่ยนแปลงสภาพ ต้องคอยติดตามและหารือกับเจ้าของรถขุดอยู่ตลอด เพื่อให้รูปแบบของแปลงเป็นไปตามที่ต้องการ การประเมินแปลงจึงประเมินลักษณะดินก่อนการขุด ขณะกำลังขุด และหลังการขุด การประเมินการเตรียมแปลงปลูก ทำให้เกิดการเรียนรู้ในการวางแผนการขุด ต้องขุดให้ลักษณะการไหลของน้ำในคูอยู่ในระดับที่ไม่ทำให้พื้นที่ที่มีดินเหนือน้ำขัง เพราะจะทำให้ดินไหลจนเป็นปัญหากับขอบร่อง และพื้นที่แปลง ขนาดและลักษณะของแปลงได้ประเมินแปลงปลูกทั้ง 4 แบบคือดินตัน ๓๐ ร่อง ยกร่องขนาด 15 และยกร่องขนาด 13 การประเมินพบว่า การยกร่องขนาด 15 และขนาด 13 จะได้ผลดีกว่าแบบอื่นๆ

การปลูกและดูแลในปีแรก การปลูกได้เตรียมหลุมและใช้ตะแกลงเหล็กห่อหัวปาล์มเหมือนแปลงปลูกในพื้นที่นาข้าวเก่าทั้งหลายเพื่อกันหนู จากนั้นมีการประเมินการใช้ตะแกลงกันหนูพบว่าป้องกันได้ไม่มากนัก เพราะหนูตัวเล็กมันจะค่อยๆ แทรกตัวจากด้านบนตะแกลง โดยไต่ตามต้นลงมาที่หัวได้สำเร็จ ต้องปรับวิธีการหุ้มตะแกลงใหม่ จากนั้นได้ประเมินวิธีการปราบหนูโดยใช้หลุมบีบดักหนู ซึ่งใช้ได้กับหนูตัวเล็กเท่านั้น แต่ใช้กับหนูขนาดใหญ่ไม่ได้ เพราะมันสามารถกระโดดขึ้นจากบีบได้ กรงดักหนูใช้ได้ผลดี แต่ต้องใช้ในปริมาณมากๆ จึงจะได้ผล

การดูแลสวนและการให้ปุ๋ยในช่วง 1-3 ปี ของรุ่นแรก หลังจากทำตามคำแนะนำของนักวิชาการ พบว่าการฉีดหญ้าในแปลง ทำให้ดินแข็งและมีปัญหา ส่งผลให้ปาล์มไม่โตและมีอาการปาล์มนั่ง จึงต้องปรับแผนเป็นการขยับตัดหญ้า ซึ่งทำให้หลุดลงเพราะหนูชอบที่รด สภาพดินไม่มีปัญหา และยังพบว่า การให้ปุ๋ยเคมีตามตารางนักวิชาการ ก่อนน้ำท่วมทำให้ปาล์มอ่อนแอ มีอาการใบเหลือง ใบเหี่ยวและต้นมีโอกาตายสูง ประเมินจึงพบว่า การดูแลจะต้องขยับเป็นพิเศษในการปราบหนู และการให้ปุ๋ยต้องระมัดระวังช่วงก่อนน้ำท่วม การปรับสภาพดินหลังน้ำท่วม

การวิเคราะห์ทางเลือก จากการประเมินพบว่า แนวทางที่นักวิชาการเกษตรแนะนำนั้น มีประโยชน์มากในเบื้องต้น แต่การทำตามต้องคอยสังเกตพฤติกรรมเปลี่ยนแปลงของปาล์มอย่างใกล้ชิด และต้องปรับวิธีการให้เหมาะสม สอดคล้องกับสภาพพื้นที่ สภาพปัญหา ทางเลือกในการรับนวัตกรรมการปลูกปาล์มพบว่า ในกรณีที่มีงบประมาณอย่างเพียงพอ การเตรียมแปลงปลูกสามารถทำตามหลักการเดิมๆ ได้เต็มที่ แต่ในกรณีที่มีงบประมาณไม่มาก ต้องค่อยๆ ลงทุนในแต่ละรุ่นไม่มากนัก และลดขนาดแปลงปลูกลงข้างละ 1 เมตร (ขนาด 13) จึงหาทางเลือกโดยการทดลอง และจากการประเมินการทดลองแปลงขนาด 13 จะเป็นทางเลือกในรุ่นต่อไป

การปราบหนูและการดูแลสวน เกษตรกรมีทางเลือกในการปราบหนู ด้วยการระดมแรงงานจำนวนมาก และใช้วิธีการปราบหนูด้วยวิธีต่างๆ หลายๆ วิธี ซึ่งต้องใช้งบประมาณมากพอสมควร แต่เกษตรกรก็มีทางเลือกโดยขยับดูแลต้นปาล์มอ่อนและขยับตัดหญ้าในแปลงให้เตียนอยู่เสมอ และพบว่าก่อนน้ำท่วมต้องงดปุ๋ยเคมีทุกชนิด หลังน้ำท่วมจะต้องปรับสภาพดินด้วยปุ๋ยคอกปุ๋ยหมัก ซึ่งเป็นทางเลือกที่ต้องทำเพื่อรักษาต้นปาล์ม

เมื่อปลูกรุ่นที่ 2 แรกจาก จาก 1 อย่างไร การปลูกในชุดที่ 2 มีความเชื่อมั่น มั่นใจในการเตรียมแปลงปลูกมากขึ้น เพราะได้แก้ไขรูปแบบของแปลงปลูกจากขนาด 15 มาเป็นขนาด 13 ทำให้มีพื้นที่ปลูกมากขึ้น และมีวิธีการป้องกันและแก้ปัญหาหนูได้มากกว่ารุ่นแรก ความเสียหายจากรุ่นสองจึงมีน้อยกว่ารุ่นหนึ่ง และเรียนรู้ถึงต้นทุนที่ประมาณการมาได้ใกล้เคียงกับที่ใช้ได้จริง ความวิตกกังวลเรื่องความเสียหายน้อยลง

การวิเคราะห์สถานการณ์และทางเลือก จากการประมวลการดำเนินงานในรุ่นแรกแล้วพบว่าเกษตรกรมีทางเลือกในการดำเนินงานที่ชัดเจนมากขึ้น ในกรณีที่มีงบประมาณไม่มากนักก็สามารถค่อยๆ ทำในพื้นที่ไม่มากนัก ก่อน เมื่อสะสมทุนได้จึงค่อยๆ ขยายพื้นที่ออกไป จากสถานการณ์ปัญหาหนู และน้ำท่วม หากเตรียมตัวดีและคอยแก้ปัญหาด้วยความรอบคอบก็จะสามารถรักษาสวนปาล์มเอาไว้ได้ และพบว่าเกษตรกรที่ลงทุนรุ่นละ 4-5 ไร่ สามารถดูแลปาล์มได้อย่างใกล้ชิด แก้ปัญหาหนูและปัญหาอื่นๆ ได้อย่างรวดเร็ว เมื่อปาล์มโตเกิน 3 ปี การดูแลน้อยลง ต้นทุนน้อยลง และเริ่มมีรายได้จากผลผลิตเข้ามาเป็นระยะๆ ในทุกเดือน นอกจากนี้ยังมีเวลาว่างไปรับจ้างปลูก

รับจ้างดูแลป่าล้มของเพื่อนบ้าน หรือของเจ้าของสวนที่มีจำนวนมากๆ เป็นการเพิ่มรายได้ เพิ่มประสบการณ์ที่กลับมาเป็นประโยชน์ในการทำสวนป่าล้มของตนต่อไป

การตัดสินใจวางแผน รุ่น 2 แตกต่างจากรุ่นที่ 1 เพราะ มีทิศทางในการเตรียมแปลงปลูก ที่ชัดเจน คือจะเตรียมแปลงยกทรงขนาด 13 ทั้งหมด การคัดเลือกพันธุ์ ก็มีความมั่นใจมากขึ้นและ เริ่มวางแผนการเตรียมปลูก เพื่อปลูกหลังน้ำท่วม เพราะป่าล้มจะมีเวลาในการสร้างความแข็งแรง ให้กับต้นตอต้นน้ำท่วม การเตรียมรับมือกับปัญหาหนุ ด้วยวิธีการหุ้มหัวป่าล้มให้รัดกุมมากขึ้น เตรียมดูแลป่าล้มช่วง 1 ปีแรกรัดกุมขึ้น

การลงมือปฏิบัติ พบว่าในรุ่น 2 การปฏิบัติมีการประสานงานกับเพื่อนบ้านมากขึ้น ทั้งในเรื่องการเตรียมแปลงปลูก ด้วยการนัดหมายรถขุดแปลงให้เข้ามาในเวลาที่ต้องเนืองกัน ทำให้ รถขุดคิดราคาค่าจ้างถูกลง เพราะเข้ามาครั้งเดียวได้หลายๆ แปลง และการขุดมีลักษณะ รูปแบบการขุด ที่ชัดเจนเหมือนๆ กัน การสั่งซื้อพันธุ์ป่าล้ม จะนัดหมาย รวมกลุ่มกันสั่งซื้อในจำนวนมาก นอกจากนี้ การสั่งซื้อปุ๋ย มีการรวมกลุ่ม ต่อรองราคาหรือต่อรองเรื่องการขนส่งปุ๋ยเพื่อซื้อร่วมกัน ในจำนวนมาก ต่อครั้ง การปราบหนุ และการถางสวน จะทำพร้อมๆ กัน ทำให้ปริมาณหนุลดลง และลดความเสียหาย จากหนูลงอย่างมาก

การสรุปและการประเมิน จากประสบการณ์รุ่นที่ 1 มาสู่รุ่นที่ 2 เกษตรกรได้สรุป กระบวนการรับนวัตกรรมการปลูกป่าล้มเชิงวิชาการจากนักวิชาการเกษตร โดยการอบรม ดูงาน ทั้งจากส่วนราชการ จากบริษัทขายพันธุ์ป่าล้ม จากร้านขายปุ๋ย เรียนรู้จากแปลงสาธิต การไปดูสวน ป่าล้มภายนอกชุมชน แล้วนำมาคิด ประยุกต์ทดลองด้วยตนเอง มีการพูดคุยแลกเปลี่ยนประสบการณ์ แลกเปลี่ยนแนวทางในการแก้ปัญหา เมื่อปลูกและดูแลป่าล้มรุ่น 2 ได้สรุปว่า ป่าล้มเป็นพืชเศรษฐกิจ ที่น่าสนใจ มีความเหมาะสมกับสภาพพื้นที่น้ำ เพียงแต่จะต้องปรับเปลี่ยนวิธีการให้เหมาะสมกับ พื้นที่ สถานการณ์ด้วย และนวัตกรรมการปลูกป่าล้มเป็นเรื่องที่ไม่มีความยุ่งยากสามารถนำมาคิดมา ทดลองพัฒนารูปแบบวิธีการนวัตกรรมอื่นๆ ให้มีความเหมาะสมกับพื้นที่ได้

เมื่อปลูกรุ่นที่ 3 แตกต่างจาก 1 และ 2 อย่างไร การปลูกรุ่นที่ 3 ส่วนใหญ่จะเหมือนรุ่นที่ 2 แต่มีการพัฒนากระบวนการคัดเลือกพันธุ์ และดูแลรักษาเพิ่มเติมขึ้น เกษตรกรเริ่มมีความเชื่อมั่นสูง จากฐานคำแนะนำเรื่องการคัดเลือกพันธุ์จากนักวิชาการและการสังเกต ทดลองซึ่งเป็นประสบการณ์ ตรงของคน

การคัดเลือกพันธุ์ เดิมชื่อมาทั้งหมด แต่พอรุ่นที่ 3 มีการเพาะเมล็ดเอง โดยเริ่มจาก การสังเกต ตรวจสอบลักษณะเด่นของแต่ละพันธุ์ที่ชื่อมาอย่างละเอียด จากนั้นจึงเริ่มนำผลป่าล้ม แต่ละสายพันธุ์ไปเพาะและอนุบาลเอง พร้อมๆ กับการสังเกตคัดเลือกลักษณะเด่นที่ต้องการ ตั้งแต่ เลือกลักษณะทะเลสาปป่าล้มที่ดีที่สุด เลือกลักษณะเมล็ดที่ดีที่สุด ให้พร้อมที่จะทดลองปลูก โดยมี

แนวความคิดว่า สิ่งมีชีวิตทุกชนิดรวมทั้งปลาล้ม จะพยายามปรับตัวตามสภาพแวดล้อมอยู่เสมอ การที่ปลาล้มต้นแม่อยู่ในสภาพธรรมชาติที่นี้ได้ ก็ต้องมีการปรับสภาพของตนระดับหนึ่ง เมื่อมีผลผลิตออกมาปลาล้มรุ่นลูกจะต้องมีการพัฒนาสร้างยีนส์ที่มีการปรับสภาพให้เหมาะสมกับสภาพมากขึ้น พันธุ์ที่เพาะขึ้นมาจึงน่าจะมีความเหมาะสมมากกว่าพันธุ์ที่ซื้อมา ซึ่งเป็นสายพันธุ์จากสิ่งแวดล้อมอื่น จากการวิเคราะห์บนสถานการณ์สภาพแวดล้อม จึงเลือกที่จะผลิตต้นกล้าพันธุ์ของตนขึ้นมาทดลองใช้เอง

การดูแลสวนปลาล้ม การตัดหญ้าและวัชพืชต่างๆ ทางปลาล้มที่ตัดมาจะตัดเป็นท่อนๆ ขนาดความยาวประมาณ 2 ฟุต แล้วนำไปหมักไว้ในคูลองน้ำ ให้อยู่สลายกลายเป็นปุ๋ย หลังจากนั้นก็จะลอกดูโดยตัดเอาดิน โคลนที่หมักเศษหญ้าวัชพืช พร้อมๆ กับใส่ปุ๋ยคอก ปุ๋ยหมัก มาใส่ในร่องปลาล้มที่มีอายุ 1-3 ปี ซึ่งจะทำในช่วงหลังน้ำลด หรือหลังจากให้ปุ๋ยเคมีไป 1 ปี เป็นการปรับสภาพดินกรรณิของปลาล้มที่มีอายุมากกว่า 3 ปี รากปลาล้มสามารถดูดน้ำพร้อมๆ กับปุ๋ยจากคูลองน้ำไปใช้ได้และเสริมด้วยการใส่ปุ๋ยคอก ปุ๋ยหมักในปริมาณที่ไม่มากนัก ในการปรับสภาพดินหลังน้ำลดซึ่งสามารถลดการลงทุนลงแรงเรื่องการปรับสภาพดินได้เป็นอย่างดี

การตัดสินใจและการวางแผน การปลูกในรุ่นที่ 3 ได้วางแผนใช้ปลาล้มที่เก็บเมล็ดมาเพาะในภาพธรรมชาติของพื้นที่มากที่สุด (ใช้ดินในพื้นที่จากสวนมาผสมปุ๋ยหมักที่ผลิตขึ้นในพื้นที่) จำนวนหนึ่งกับพันธุ์ปลาล้มที่ซื้อมาจำนวนหนึ่ง

การทดลองเปรียบเทียบ เป็นแนวทางในการตัดสินใจและการวางแผน ซึ่งเป็นการเตรียมการ 2 แนวทาง คือแนวทางในการดำเนินการตามปกติเหมือนรุ่นที่ 2 ที่มีพันธุ์ปลาล้มที่ซื้อมา กับแปลงที่ใช้เมล็ดพันธุ์ที่เพาะขึ้นมาเอง เป็นการทดลองเชิงเปรียบเทียบ การจัดเตรียมแปลงปลูกการปลูก (หุ้มหัวปลาล้มด้วยตาข่ายที่กันหนูแทรกตัวจากด้านบน) เป็นการตัดสินใจทดลอง ตรวจสอบแนวความคิดเรื่องพันธุ์พืชปรับสภาพตามสิ่งแวดล้อม ซึ่งน่าจะเป็นพันธุ์ที่ทนต่อน้ำท่วม ทนต่อโรคต่างๆ ในพื้นที่ ได้ดีกว่าที่นำเข้ามา และแนวคิดนี้จะสอดคล้องกับสภาพของเกษตรกรที่ต้องการลดต้นทุนในการซื้อพันธุ์ปลาล้มที่ราคาสูงขึ้นเรื่อยๆ และยังมีข้อกังวลเรื่องพันธุ์ปลาล้มปลอมที่อาจจะถูกหลอกให้ซื้อ

การลงมือปฏิบัติ การปฏิบัติในรุ่นที่ 3 การดำเนินงานส่วนใหญ่เป็นไปตามปกติเหมือนรุ่นที่ 2 เพียงแต่ได้มีแปลงพิเศษที่ต้องการทดลองเชิงเปรียบเทียบ โดยใช้พันธุ์ที่เพาะขึ้นมา ต้องการให้เป็นพันธุ์ที่พัฒนาขึ้นให้มีความเหมาะสมกับสภาพธรรมชาติของกลุ่มน้ำที่เป็นทุ่งนา เป็นป่าพรุ โดยตรง มีความพยายามทดสอบ ควบคุมการดูแลในการให้ปุ๋ยเคมีเปรียบเทียบกับ การพยายามลดการใช้ปุ๋ยเคมี หรือหาวิธีการที่ลดต้นทุนการซื้อปุ๋ยให้มากที่สุดพร้อมๆ กับการทดลองนี้ด้วย

สรุปและการประเมิน การดำเนินงานในรุ่นที่ 3 ในกระบวนการเรียนรู้ และพัฒนารูปแบบ การทำสวนปลาล์มก่อนข้างคองที่ และเป็นกระบวนการพัฒนาที่มีการปรับเปลี่ยนรูปแบบ วิธีการที่รับ นวัตกรรมมาในบางส่วนให้เหมาะสมกับสภาพของสวนปลาล์มในทุ่งนาเก่าที่มีหนุณาจำนวนมาก กับสภาพพื้นที่น้ำท่วม และดินพรุ และมีการพยายามพัฒนาสายพันธุ์ปลาล์มของตนเองขึ้นมา โดยเชื่อมั่นว่าปลาล์มใหม่จะเป็นปลาล์มที่มีความเหมาะสม สามารถปรับตัวให้เป็นปลาล์มที่ทนต่อปัญหา ต่างๆ ในพื้นที่ได้ดี

การประเมินผลปลาล์มจากรุ่น 1-2 และ 3 จากการเจริญเติบโต จากการอยู่รอดและฟื้นตัว จากการใช้กระบวนการ วิธีการดูแลสวนและแก้ปัญหาหนุ ปัญหาหน้าท่วม และโรคพืชต่างๆ และ ประเมินจากผลผลิตที่ได้รับ ออกมาเป็นที่น่าพอใจอย่างมาก จึงมีความมุ่งมั่นที่จะประกอบอาชีพ ชาวสวนปลาล์มต่อไป และต้องการที่จะพัฒนารูปแบบการปลูกปลาล์มใหม่ที่มีประสิทธิภาพและมีความเหมาะสมกับพื้นที่ในรุ่นต่อไป และพร้อมที่จะขยายผลให้แลกเปลี่ยนเรียนรู้ ถ่ายทอด ประสบการณ์ของตนให้กับคนอื่น ๆ ที่สนใจต่อไป

การถอดบทเรียนหลังปฏิบัติการ (AAR)

การถอดบทเรียนหลังปฏิบัติการ ผู้วิจัยได้เชิญบุคคลที่มีประสบการณ์ในการทำสวนปลาล์ม ไม่น้อยกว่า 2 รุ่น และเก็บผลผลิตออกขายแล้วไม่น้อยกว่า 2 ปี (สัมมนาวิเคราะห์กลุ่มขนาดเล็ก หลังประสบการณ์จากตัวแทนเกษตรกรทั้ง 3 หมู่บ้าน หมู่บ้านละ 3 คน) เพื่อมาสัมมนาวิเคราะห์ ถอดบทเรียนตามรูปแบบของการถอดบทเรียนหลังปฏิบัติการ โดยประกอบด้วย 4 ขั้นตอนของ การดำเนินงาน AAR ดังนี้

1. ต้องการจะทำอะไร มีวัตถุประสงค์อย่างไร อะไรเป็นเหตุหรือตัวเกื้อหนุนในการ ปฏิบัติการดังกล่าว กิจกรรมที่ลงมือปฏิบัตินั้นมีวัตถุประสงค์เพื่ออะไร

ต้องการเปลี่ยนอาชีพจากทำนาข้าว มาเป็นทำสวนปลาล์มเพราะอะไร เพราะว่าการทำนา มีปัญหาเพิ่มขึ้นเรื่อยๆ เพราะสภาพดินไม่เหมาะกับการทำนาเหมือนก่อน ผลผลิตลดลงเรื่อยๆ พันธุ์ข้าว ที่ปลูกพันธุ์เดิมๆ ขายไม่ได้ราคาและไม่ค่อยมีคนซื้อ ทำนาขาดทุนทุกปี ความล้มเหลวจากการทำนา จึงแรงผลักดันที่สำคัญให้แสวงหาอาชีพอื่นที่ดีกว่า มันคงกว่า

มีวัตถุประสงค์ที่จะเป็นชาวสวนปลาล์ม เพราะ การทำสวนปลาล์มมีความเสี่ยงน้อย สามารถเก็บผลออกขายได้ทุกเดือน เดือนละ 1-2 ครั้ง การดูแลไม่หนักและเหนื่อยเหมือนการทำนา ต้นทุนการผลิต ในระยะแรกอาจจะสูงแต่ในระยะต่อๆ มา ต้นทุนไม่สูงมาก และสามารถขาย ผลผลิตนำเงินมาหมุนใช้และแบ่งบางส่วนมาเป็นต้นทุนต่อได้ โดยสรุปแล้ว มีวัตถุประสงค์ที่จะ

เปลี่ยนอาชีพจากชาวนามาสู่ชาวสวนปาล์มที่มีเสถียรภาพและมั่นคงทั้งทางเศรษฐกิจ และคุณภาพชีวิตที่ดีกว่า

2. สรุปผลว่ามีอะไรเกิดขึ้น นำเสนอผลการดำเนินงานว่าเกิดอะไรขึ้น ทำไมผลจึงเกิด และทำไมจึงไม่เกิดขึ้น โดยกระตุ้นให้สมาชิกพยายามเล่าปรากฏการณ์ หรือนำเอกสารต่างๆ หรือภาพเหตุการณ์มาประกอบการพิจารณา

สรุปว่าเกิดมีสวนปาล์มขึ้น และขยายพื้นที่ ขยายจำนวนเจ้าของอย่างรวดเร็ว สาเหตุที่เกิดการขยายพื้นที่เพราะว่า หลังจากปลูกไปในรุ่นแรกแล้ว เห็นว่าปาล์มสามารถเติบโตได้ดี การดูแลก็ไม่ต้องมีความยุ่งยากซับซ้อนมากนัก จึงขยายผลด้วยการปลูกรุ่น 2 รุ่น 3 และเพื่อนบ้านเห็นว่าสามารถดำเนินการได้ดี จึงนำไปเป็นแนวทางในการสร้างสวนปาล์มของตนเอง และเพิ่มขึ้นเรื่อยๆ ทุกปี

ผู้วิจัยได้ฉายภาพปาล์มแรกปลูก ปาล์มอายุ 1-3 ปี ปาล์มอายุ 6 ปี ที่สมบูรณ์ ปาล์มที่ต้นเล็ก อาการใบเหลือง ปาล์มที่น้ำท่วม ปาล์มที่เฉาแห้งตาย มาให้ที่ประชุมอธิบายพร้อมวิเคราะห์แต่ละภาพ เพื่อสรุปประเด็นปัญหาและปรากฏการณ์รูปแบบต่างๆ ที่เกิดขึ้น

เกษตรกรได้นำเสนอประเด็นปรากฏการณ์ที่เป็นปัญหาพร้อมวิเคราะห์ เชื่อมโยงสาเหตุว่า ปัญหาหนูกัดกินหัวปาล์มทำให้ปาล์มเฉาแห้งตาย อาการใบเหลืองเกิดจากโรคเชื้อราสภาพปาล์มที่ถูกน้ำท่วมเป็นปรากฏการณ์ปกติในบางช่วงของปี แต่ละปรากฏการณ์มีเทคนิควิธีการที่สามารถแก้ไขได้

หลังจากปลูกปาล์มไปเกิน 3 ปี ผลผลิตที่ออกมาเป็นอย่างไร เกษตรกรส่วนใหญ่ให้ความเห็นว่า ผลผลิตออกมาเป็นระยะๆ สามารถนำมาเป็นค่าใช้จ่ายในครอบครัวได้ และพอมีเหลือเก็บสำหรับขยายพื้นที่ในการลงทุนรุ่นต่อไป โดยเฉพาะราคาปาล์มที่ราคาตลาด 2.50 บาท ถ้าสูงมากก็จะมีเงินเก็บได้มาก (แต่สามารถรวมกลุ่มต่อรองราคากับลานเทได้ระดับหนึ่ง ในเรื่องค่าขนส่งและราคา และยังสามารถรอได้ระยะหนึ่ง เพื่อขายในช่วงที่ราคาเป็นที่พอใจได้)

3. ประเมินดูว่าผลดังกล่าวที่เกิดขึ้นแล้วตรงกับวัตถุประสงค์ที่ต้องการ และไม่ตรงหรือไม่เกิดขึ้น ตลอดจนสรุปบทเรียนที่ได้จากกิจกรรม โดยพยายามเน้นการค้นหว่าเกิดอะไรมากกว่าเกิดโดยใคร ซึ่งจะนำไปสู่ขั้นต่อไป

การประเมินผลตั้งแต่เริ่มปลูก จนสามารถนำผลผลิตออกขายได้กว่า 3 ปี พบว่าในรุ่นแรก จะประสบกับปัญหาที่เกิดความคาดหมายไว้ คือปัญหาหนูกิน และปัญหาน้ำท่วม แต่พอมีประสบการณ์ก็สามารถใช้ความขยัน อดทนในการแก้ปัญหาหนู การปรับสภาพปาล์มหลังน้ำลดพอรุ่นที่ 2-3 ก็สามารถคาดการณ์ล่วงหน้าได้ชัดเจนมากขึ้น ซึ่งโดยภาพรวมแล้วเป็นไปตามวัตถุประสงค์ที่ต้องการ คือมีพืชสวนที่มีเสถียรภาพ มีรายได้ที่มั่นคงกว่าการทำนาข้าว เหน็ดเหนื่อยกว่าการทำนา และไม่เครียดมากตอนน้ำท่วม เพราะถ้าน้ำท่วมนาคือหมดเลย แต่น้ำท่วมปาล์มแม้จะเสียหาย แต่ไม่

ทั้งหมด และยังมีโอกาสฟื้นฟูสภาพกลับมาได้บ้าง มีเวลาว่างในการประกอบอาชีพเสริมอื่นๆ เช่น ทำสวนอ้อยแซมร่องปาล์ม ทอผ้า ทอกระชูด และหาปลา ได้

4. ประเมินดูว่า ควรจะต้องทำอะไรต่อไปหรือไม่ จากการประเมินของเกษตรกร พบว่าเกษตรกรต้องการเรียนรู้ที่จะทำสวนปาล์มต่อไป เกษตรกรเกิดความเชื่อมั่นว่า อาชีพสวนปาล์มดีกว่าอาชีพทำนา และเชื่อมั่นว่าการรวมกลุ่มเรียนรู้ แลกเปลี่ยนประสบการณ์การทำสวนปาล์มต่อกัน เป็นประโยชน์อย่างมาก เชื่อว่าอาชีพสวนปาล์ม จะเป็นอาชีพหลักที่ช่วยพัฒนาคุณภาพชีวิตของพวกเขาได้ในระดับหนึ่ง จึงมีโครงการที่จะขยายพื้นที่ มีโครงการที่จะพัฒนารูปแบบการดำเนินงาน เทคนิควิธีการทำสวนปาล์ม กระบวนการทำสวนที่เหมาะสมกับพื้นที่ และมีประสิทธิภาพดีกว่าเดิม

สรุปการสัมมนาวิเคราะห์เกษตรกรปลูกปาล์ม ที่มีประสบการณ์มากกว่า 6 ปี การปลูกปาล์มแม้ว่าจะใช้ทุนค่อนข้างสูง แต่แนวโน้มว่าจะมีการขยายพื้นที่การปลูกปาล์มมากยิ่งขึ้น ทั้งในพื้นที่บ้านเนินธัมมัง บ้านคงคาล้อม และบ้านบางด้วน เพราะการที่ภาครัฐมีแนวโน้มส่งเสริมการขยายพื้นที่ปลูกปาล์มตามโครงการใหม่ คือ โครงการปลูกปาล์มน้ำมันเพื่อการทดแทนพลังงาน โดยมีวัตถุประสงค์เพื่อเพิ่มพื้นที่ปลูกปาล์มน้ำมันให้เพียงพอต่อการบริโภค และนำไปเป็นวัตถุดิบในการผลิตไบโอดีเซล และสร้างพืชทางเลือกใหม่ที่ทำรายได้มั่นคงให้แก่เกษตรกร และยังได้รับการสนับสนุนเรื่องทุนเงินกู้จาก ธนาคารเพื่อการเกษตรและสหกรณ์ ในอัตราดอกเบี้ยร้อยละ 7.5 อีกด้วย เกษตรกรกลุ่มในพื้นที่เห็นว่าน่าจะเป็นทางออกที่ดีในการฟื้นฟูสถานะทางการเงินของตนเองได้ รวมทั้งในพื้นที่ก็มีกลุ่มที่ทำแล้วประสบความสำเร็จให้ดูเป็นตัวอย่างจำนวนมากแล้ว ประชาชนในชุมชนจึงเรียนรู้รูปแบบการผลิตเป็นอย่างดี พร้อมทั้งมีการเข้าถึงความรู้ในการผลิตในรูปแบบต่างๆ และสามารถนำมาบูรณาการกับพื้นที่ของตนเองได้เป็นอย่างดี ทำให้มั่นใจว่าสามารถสร้างรายได้ให้ตนได้ประมาณระยะเวลาหนึ่ง ประชาชนในพื้นที่ 3 หมู่บ้านในปัจจุบันจึงมีการขยายพื้นที่และปรับพื้นที่มาปลูกปาล์มน้ำมันจำนวนมากขึ้น ซึ่งคิดเป็นร้อยละ 80% ของประชาชนในพื้นที่ทั้งหมด โดยในการประกอบอาชีพปลูกปาล์มของในพื้นที่มีหลากหลายรูปแบบตามความสามารถและความพร้อมของตนดังนี้

กลุ่มที่ 1 กลุ่มที่มีเงินทุนน้อยก็จะทยอยปลูกไปรุ่นละ 3-7 ไร่ตามกำลังความสามารถ ในการระดมงบประมาณของตนเอง (เงินออมและจ้างงนทรัพย์สินของครอบครัว) กลุ่มนี้จะดูแลสวนด้วยตนเองตั้งแต่เริ่มปลูกไปจนครบวงจร (อาจจะมีการจ้างเก็บขนผลผลิตจากในสวน เพื่อนำมายังถนนที่เป็นจุดรวมทะเลสาบปาล์ม ในการขนส่งไปขายที่ลานเท้าง)

กลุ่มที่ 2 กลุ่มที่มีเงินปานกลางและสามารถระดมทุนจากญาติพี่น้องได้ก่อน หรือมีการกู้เงินมาลงทุนได้ กลุ่มนี้จะปลูกครั้งละประมาณ 8-20 ไร่ และมีการจ้างงานบ้างในบางส่วน เช่น

ในช่วงของการขุดหลุมข้างปลูก การตัดหญ้า การเก็บขนส่งทะเลลายปาล์มเป็นต้น แต่ส่วนใหญ่ก็จะ
เป็นแรงงานในครัวเรือนเป็นหลัก

กลุ่มที่ 3 กลุ่มที่มีเงินทุนมาก กลุ่มนี้เป็นนายทุนจากนอกพื้นที่ที่มาลงทุนในการประกอบ
อาชีพ เช่น ทนายความ ข้าราชการต่างๆ กลุ่มนี้จะเลือกการจ้างแรงงานทุกรูปแบบของการผลิต
ตั้งแต่ไถขุดร่องแปลง ข้างขุดปลูก ข้างถางหญ้า ปรวบหนุ ดูแลรักษา การให้น้ำ ข้างตัดขนทะเลลาย
ปาล์ม และจ้างญาติในพื้นที่เป็นผู้ดูแลกระบวนการดำเนินงานต่างๆ เกือบทั้งหมด

กระบวนการการผลิตปาล์มน้ำมัน

พื้นที่บ้านเนินธัมมัง บ้านคงคาล้อม บ้านบางด้วน ปลูกปาล์มน้ำมัน พันธุ์ที่ปลูกเป็นพันธุ์
ที่ราชการส่งเสริม พันธุ์ที่ซื้อจากบริษัท พันธุ์ที่ได้จากการเพราะเมล็ดเอง หลายนายพันธุ์มาก และ
เกษตรกรส่วนใหญ่ใช้ทุนเอง กู้บ้างบางส่วนจากธนาคารเพื่อการเกษตร (ธ.ก.ส.) และอื่นๆ ในการ
จัดการสวนปาล์มน้ำมัน

1. การใส่ปุ๋ย เกษตรกรจะใส่ปุ๋ยก่อนการให้ผลผลิต สูตร 21-0-0, 15-15-6 และ
เมื่อให้ผลผลิตแล้วใช้สูตร 15-15-15, 13-13-21

2. การดูแลรักษา เกษตรกรมีความเข้าใจและรู้ถึงผลเสียของวัชพืช การแต่งทางใบ
ปาล์มน้ำมันมักจะมีปัญหาเรื่องหนูทำลายช่วย 1-4 ปี รวมทั้งปัญหาใบเรื้อนน้ำ เกษตรกรจึงต้องดูแล
รักษาอย่างดี

3. การเก็บเกี่ยว ปาล์มน้ำมันจะให้ผลผลิตเมื่ออายุประมาณ 30 เดือน การเก็บเกี่ยวจะทำ
ประมาณเดือนละ 2 ครั้ง หลังเก็บเกี่ยว 24 ชั่วโมงจะต้องนำส่งโรงงาน โดยมีแรงงานในการเก็บ
เกี่ยวส่วนใหญ่เป็นแรงงานในครัวเรือน สำหรับเกษตรกรรายย่อย และจ้างแรงงานสำหรับนายทุน
ข้างนอกรการจำหน่ายจะใช้รถของตนเองบรรทุกไปส่งให้กับบริษัทที่ตลาดบ่อลือ การจำหน่ายจะไม่
ผูกติดกับพ่อค้าจะค่อยส่งเกรดราคาและนำไปจำหน่าย บ้างกลุ่มที่ไม่มีรถส่วนตัวก็พ่วงกับเพื่อนบ้าน
ไปบ้าง บ้างครั้งก็ให้ร้านรับซื้อมาบรรทุกไป โดยร้านรับซื้อจะคิดเป็นรถ เช่น รถละ 800 บาท หรือ
คิดจากน้ำหนัก กิโลละ 50 สตางค์ เป็นต้น

4. การป้องกันกำจัดโรค ในหมู่บ้านไม่มีโรคปาล์มรุนแรง แต่จะมีหนูเข้าทำลาย
เกษตรกรจะใช้ลวดตาข่ายล้อมโคนต้น กรงคัก บางรายใช้ปืบเก่าก็ได้ สำหรับปัญหาเรื่องน้ำก็ทำ
หนังสือให้กับโครงการพัฒนาลุ่มน้ำให้เปิดเขื่อนในฤดูน้ำหลาก

อย่างไรก็ตามการผลิตปาล์มน้ำมันจากการศึกษาในรูปแบบต่างๆ เป็นว่าปัญหาที่หนัก
ที่สุดที่เกษตรกรทั้ง 3 หมู่บ้านประสบอยู่คือปัญหาเรื่องน้ำ รองลงมาคือปัญหาเรื่องหนู ราคาปุ๋ย และ
ราคาผลผลิตที่เกษตรกรไม่สามารถตั้งราคาเองได้ ดังนั้นการจากการศึกษาพบว่าแนวทางในการ
แก้ปัญหาต้องมาจากความร่วมมือในหลายภาคส่วน แต่สำหรับกระบวนการผลิตพบว่าเกษตรกร

มีการเรียนรู้จากประสบการณ์ของตนเองและสามารถนำไปพัฒนาให้เหมาะสมกับพื้นที่ได้ จากการจัดเวทีแต่ละครั้งจะมีการถอดบทเรียนและวิธีการในการผลิตปาล์มน้ำของแต่ละคนทำให้เกษตรกรมีการแลกเปลี่ยนเรียนรู้อยู่ตลอดและผลที่ดีที่สุดคือการที่ต้องนำความรู้ที่ได้จากที่ต่างๆ มาบูรณาการกับความรู้ของตนเองและนำมาปรับใช้ในการผลิตเห็นว่ามันจะเป็นทางเลือกที่ดีที่สุดให้กับเกษตรกรชาวปาล์มน้ำมันทั้ง 3 หมู่บ้าน

สรุป จากวัตถุประสงค์การวิจัยข้อ 2 ศึกษารูปแบบการพัฒนานวัตกรรมการผลิตปาล์มของเกษตรกร พบว่าเกษตรกรได้รับนวัตกรรมการผลิตปาล์มมาพัฒนาอย่างต่อเนื่อง โดยนำเอาประสบการณ์มาความล้มเหลวในอดีตมาตั้งเป็นข้อสังเกตและเป็นแนวทางในการพัฒนานวัตกรรมให้สามารถนำมาใช้ได้อย่างสอดคล้องเหมาะสมกับบริบทชุมชน การสัมภาษณ์กลุ่มจากนายชัยากลางบน นายชัยฤทธิ์ คงเขียว นายจาบ เป็ญเดือน และตรวจสอบซ้ำจากนายสมโชค ณ นคร และทีมวิชาการจากสำนักงานเกษตรจังหวัดนครศรีธรรมราช ซึ่งได้องค์ความรู้ที่น่าสนใจดังนี้

1. การคัดเลือกพันธุ์ และเตรียมพัฒนาพันธุ์ปาล์ม องค์ความรู้ที่เป็นปัจจัยหลักคือได้ต้นพันธุ์ที่สมบูรณ์ โตเร็ว ลูกตก น้ำหนักดี ไม่มีโรค วิธีการเลือก ดูความสมบูรณ์จากลักษณะต้น ใบเลือกพันธุ์ที่กรมวิชาการเกษตรรับรอง ให้ทางร้านออกไปรับรองพันธุ์ และใบเสร็จระบุ ชื่อพันธุ์ ตรวจสอบว่าทางร้านมีการคัดต้นพันธุ์ไม่ดีทิ้งหรือไม่ ใบแปลงที่วางขายต้องมีลักษณะที่ดีเท่านั้นที่ไม่ดีจะต้องคัดทิ้ง จึงเลือกร้านขายที่มีแปลงพันธุ์ดีล้วนๆ จึงน่าจะเชื่อถือ นักวิชาการแนะนำให้เลือกซื้อพันธุ์ลูกผสมเท่านั้น

ข้อสังเกตจากเกษตรกร เกษตรกรยังเชื่อมั่นว่า ลูกปาล์มจากต้นในแปลงที่มีความสมบูรณ์ (ลูกได้โคน) เป็นผลผลิตที่มีการปรับตัวของต้นพันธุ์ เพื่อให้มีความเหมาะสมกับสภาพแวดล้อม และน่าจะทนทานต่อ โรคดีกว่าต้นที่สั่งมาจากที่อื่นที่มีสภาพแวดล้อมไม่เหมือนกับชุมชนที่ปลูก จึงมีการทดลองปลูกต้นปาล์มจากลูกได้โคนอยู่จำนวนหนึ่ง ปรากฏการณ์เชิงประจักษ์ ต้นลูกได้โคนอายุ 13 ปีของนายปรีชา เดชสิทธิ์ ให้ผลผลิตใกล้เคียงกับปาล์มพันธุ์ดีอื่นๆ และบางครั้งดีกว่าพันธุ์ดีบางต้น การดูแลรักษาก็ไม่ยุ่งยากเหมือนปาล์มพันธุ์ดี ซึ่งผลเป็นที่น่าพอใจติดต่อกันหลายปี (รายละเอียดอยู่ในภาคผนวก)

องค์ประกอบ มีเกณฑ์ในการคัดเลือก จากรูปแบบของลักษณะต้น ใบ และผลการติดตามประเมินการเติบโต การให้ผลของต้นกล้าที่มีลักษณะตามเกณฑ์การเลือก โดยวัดการเติบโตในรอบปี การให้ผลผลิตต่อปีของแต่ละต้น

2. องค์ความรู้ในเรื่องการเตรียมแปลงปลูก

องค์ความรู้ที่เป็นปัจจัยหลัก คือการเตรียมแปลงขนาดที่เหมาะสมกับการเติบโตของต้นปาล์ม โดยใบบางปาล์มไม่ชนหรือทับกัน การให้น้ำ ขนผลผลิตสะดวก วิธีการมีการนำเอานวัตกรรมการขุดร่องขนาด 15 มาใช้ พร้อมๆกับคิดว่าแปลงขนาด 13 ก็สามารถใช้ได้ จึงทดลองแปลง 13 พบว่าไม่มีปัญหาเรื่องทางใบชนกัน การให้น้ำและขนผลผลิตก็สะดวก องค์ประกอบเนื่องจากเกษตรกรมีที่ดินไม่มาก แปลงขนาด 13 จะช่วยเพิ่มจำนวนและผลผลิตต่อไร่ได้มากขึ้น และพบว่า การขุดแปลงจะต้องขุดแนวจากเหนือไปใต้ และปลูกสลับเป็นฟันปลาเพื่อให้ปาล์มได้รับแดดมากที่สุด

3. องค์ความรู้ในเรื่องการดูแลต้นปาล์ม (รายละเอียดในบทที่ 4)

ช่วงที่ 1 แรกปลูกจนถึง 1 ปี พบว่าการดูแลปาล์มในปีแรกเป็นช่วงที่ต้องขยันเป็นพิเศษ เนื่องจากเป็นช่วงที่อันตรายจากหนูมาก ต้องเดินตรวจดูต้นปาล์มทุกต้นเกือบทุกวัน เพราะหากพบว่าหนูกัดแล้ว จะต้องแก้ปัญหาพร้อมๆ พยายามปราบหนูด้วยวิธีการต่างๆ และจะต้องคอยซ่อมต้นที่ตายหรือเสียหายจากหนูกัดอยู่เป็นระยะๆ การให้น้ำ มีการพยายามศึกษาวิธีการให้น้ำที่ประหยัดที่สุด พบว่าปุ๋ยเคมียังคงเป็นที่ต้องการ เพราะมีความเชื่อมั่น มั่นใจสูงขณะที่มีการใช้ปุ๋ยคอก ปุ๋ยหมักปรับสภาพดินปีละ 1-2 ครั้งและพบว่าหลังจากการให้น้ำ จะมีการสังเกตปรากฏการณ์ที่เกิดขึ้นว่า เป็นไปตามที่คาดไว้หรือไม่ หากไม่เป็นไปตามที่คาดหวังจะมีการหาข้อมูล หาคำตอบจากเพื่อนบ้านหรือผู้รู้แล้วนำไปทดสอบอยู่เป็นระยะๆ

ช่วงที่ 2 ปาล์มอายุ 1 ปีถึง 3 ปีครึ่ง ผลการเรียนรู้รูปแบบการดูแลสวนในระยะ 1 ปีครึ่งถึง 3 ปี ทำให้เกษตรกรพบว่า การดำเนินการตามรูปแบบทั่วไปจะเป็นปัญหาเรื่องน้ำท่วม จึงทดลองปรับเปลี่ยนรูปแบบบางอย่าง และผลการทดลอง 2-3 ครั้งออกมาเป็นที่พอใจ รูปแบบที่ได้ทดลองได้นี้ มีการพูดคุยบอกกล่าวให้เพื่อนบ้านได้รับรู้ และเกษตรกรมักจะแจ้งเตือนซึ่งกันและกันให้เตรียมตัวช่วงใกล้ๆ ที่จะถึงฤดูฝนเรื่องน้ำท่วม และแนะนำไม่ให้ใส่ปุ๋ยก่อนน้ำท่วมอยู่เสมอ

ช่วงที่ 3 ปาล์มอายุ 3 ปีครึ่งถึง 6 ปี ผลจากการเรียนรู้หลังน้ำลด และการพยายามปรับสภาพสวนให้สามารถสร้างผลผลิตได้ตามที่ต้องการ จึงมีการทดลองวิธีการใหม่ๆ ในการปราบหนู การตัดหญ้าปราบวัชพืชและตัดทางปาล์ม ใบปาล์ม สับให้เล็กลง แล้วหมักในร่องคูน้ำ (นำเอาพืชสดหมักในน้ำให้เป็นปุ๋ย) การฟื้นสภาพดินด้วยปุ๋ยหมัก ปุ๋ยคอก ก่อนให้น้ำปุ๋ยเคมี

ช่วงที่ 4 ปาล์มอายุ 6 ปีขึ้นไปการเรียนรู้ในขั้นนี้ เป็นการเรียนรู้ตามระบบรูปแบบทั่วไป ที่แตกต่างจากที่อื่นๆ คือการพยายามปรับสภาพดินหลังน้ำท่วมแห้งๆ เพื่อให้ดินมีความอุดมสมบูรณ์ และเป็นช่วงที่เน้นการเก็บและขนส่งทะลายปาล์มออกสู่ตลาดเป็นหลัก

4. องค์ความรู้ในเรื่องการตรวจสอบราคาปล้ำและต่อรองราคาขาย การพบปะพูดคุย ในโอกาสต่างๆ มีการสอบถามถึงผลผลิตปล้ำที่นำไปขายที่ลานเท ทำให้ทราบว่าราคาแต่ละลานเท รับซื้อไม่เท่ากัน เกษตรกรจึงพบหลักการในการขายดังนี้

องค์ความรู้เรื่องตรวจสอบราคา ด้วยการ โทรศัพท์ตรวจสอบลานเท 4 ร้านเพื่อ เปรียบเทียบราคา ในกรณีที่ยังไม่มากนัก ต่อมาได้มีการนัดหมายเพื่อขายพร้อมๆ กัน ทำให้ต่อรอง ราคาได้ในระดับหนึ่ง และสามารถต่อรองให้ลานเทส่งรถไปรับที่สวน หรือจ่ายค่าขนส่งบางส่วนให้ เทคนิคนี้ทำให้สามารถขายได้ราคามากขึ้น

บทที่ 6

สรุป และอภิปรายผลการวิจัย

รูปแบบการพัฒนานวัตกรรมการปลูกปาล์มน้ำมัน ในพื้นที่ลุ่มน้ำปากพนัง จังหวัดนครศรีธรรมราช เป็นการวิจัยเพื่อศึกษากระบวนการรับเอานวัตกรรมการปลูกปาล์มของเกษตรกรเป้าหมายสามหมู่บ้านในพื้นที่ลุ่มน้ำปากพนัง โดยเจาะจงเลือกบ้านคงคาล้อม หมู่ที่ 1 บ้านบางด้วน หมู่ที่ 2 และบ้านเนินธัมมัง หมู่ที่ 5 ตำบลแม่เจ้าอยู่หัว อำเภอเชียรใหญ่ จังหวัดนครศรีธรรมราช ติดตามการนำนวัตกรรมมาเรียนรู้ นำไปทดลองใช้ แล้วค่อยๆ พัฒนารูปแบบที่เหมาะสมกับสภาพพื้นที่และสภาพทางสังคมของชุมชน

การที่เกษตรกรนำเอาความรู้มาทดลองใช้พร้อมๆ กับการพยายามคิดปรับปรุงแนวทางการต่างๆ นำมาพัฒนาต่อยอดองค์ความรู้ที่ได้จากนวัตกรรมการปลูกปาล์ม ประสบการณ์ตรง มาคิดค้นพัฒนารูปแบบใหม่ เป็นกระบวนการเรียนรู้ พัฒนารูปแบบที่เป็นองค์ความรู้ที่เป็นประโยชน์ ต่อกระบวนการพัฒนาท้องถิ่นในพื้นที่ลุ่มน้ำปากพนังและนำไปเป็นแนวทางในการประยุกต์ใช้ในการพัฒนาพื้นที่อื่นๆ ต่อไป

สภาพบริบทชุมชนและ สังคม ที่ต้องเปลี่ยนอาชีพ ผู้การปลูกปาล์ม

บริบททางด้านกายภาพ ลักษณะทางกายภาพของชุมชน พบว่าพื้นที่ส่วนใหญ่ เป็นที่ราบลุ่ม มีเนินดินสลับที่ลุ่มอยู่จำนวนหนึ่ง ในช่วงหน้าฝนน้ำจะท่วมอยู่ระยะหนึ่ง มีน้ำขังเป็นบางส่วน พื้นที่หลายส่วนได้เป็นสวนปาล์ม สวนยางพารา ทุ้งนา ทุ่งกระจูด และป่าพรุ มีแม่น้ำปากพนังไหลผ่าน และมีคลองซอย ลำบางเชื่อมแม่น้ำปากพนังกับพื้นที่ป่าพรุเป็นระยะๆ

การตั้งบ้านเรือน มีสองลักษณะคือ กระจายไปตามถนนและแม่น้ำปากพนัง ก่อนหน้านี้จะอยู่ใกล้แม่น้ำปากพนัง และริมคลองซอยต่างๆ ต่อมาเมื่อมีการสร้างถนนสายเนินธัมมัง-ทุ่งขวัญแก้ว ทำให้มีการสร้างบ้านริมถนนมากขึ้น การคมนาคมค่อนข้างสะดวก การติดต่อสื่อสาร สามารถสื่อสารต่างๆ ผ่านหอกระจายข่าวได้ระดับหนึ่ง ป้ายประกาศ ณ ที่ว่าการกำนันบริเวณบ้านคงคาล้อม ศูนย์ศิลปาชีพเนินธัมมัง วัดบางเนียน และสื่อสารผ่าน โทรศัพท์เคลื่อนที่ได้ค่อนข้างสะดวก

บริบททางสังคมวัฒนธรรม และเศรษฐกิจ สังคมชุมชนของทั้งสามหมู่บ้าน เป็นสังคมใกล้ชิด คนในชุมชนทั้งสามหมู่บ้านจะรู้จัก สนับสนุนกันเป็นอย่างดี มีโอกาสพบปะสนทนากันค่อนข้างบ่อย การร่วมกิจกรรมงานบุญที่วัดบางเนียน วัดเนินธัมมัง งานบวช งานแต่งงาน งานศพ

ทำให้เกษตรกรได้มีส่วนร่วมในการช่วยเหลือ เกื้อกูลกันฉันญาติมิตรที่สนิทสนมอยู่เสมอ เมื่อมีการนัดหมายประชุมเพื่อรับรู้ รับทราบข่าวสารทางราชการ ประชุมร่วมกับหน่วยงานต่างๆ เพื่อทำกิจกรรมส่วนรวม จะได้รับความร่วมมือด้วยดีเสมอ

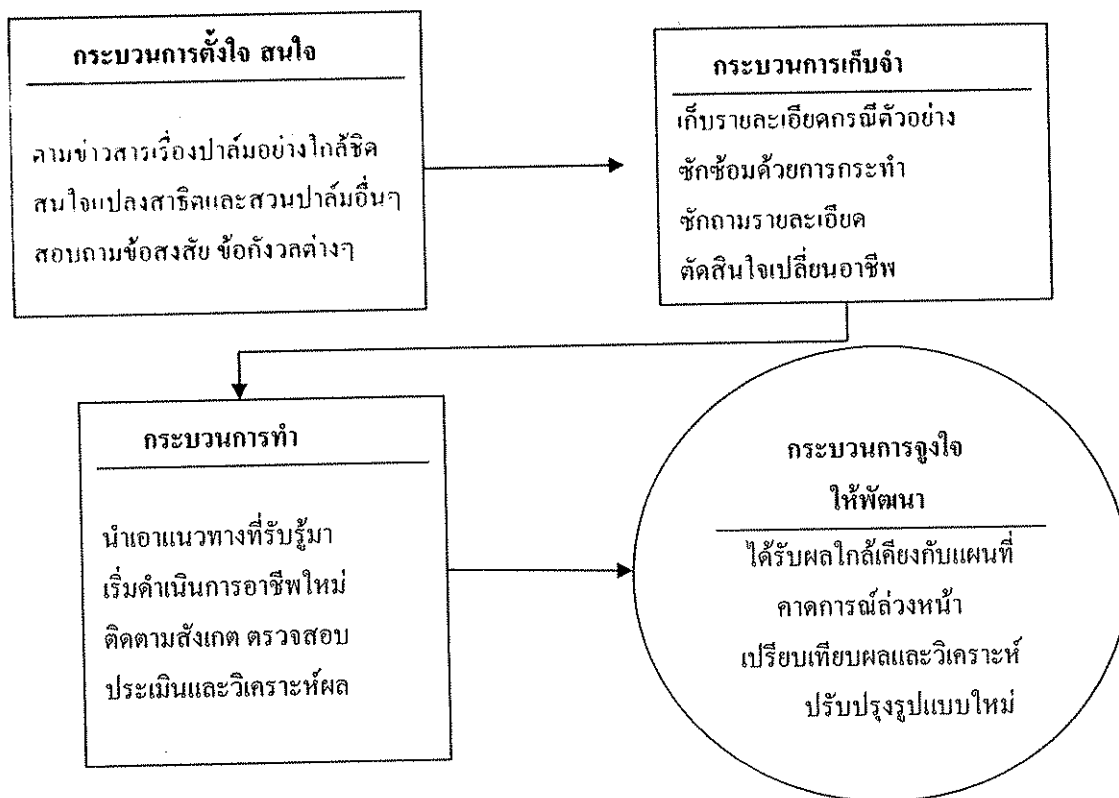
โดยสรุป สภาพบริบทชุมชนเป็นสภาพที่เป็นที่ราบลุ่ม และป่าพรุ พื้นที่นา ไร่นาสวนผสม และนาแก้งร้างมีปัญหามาก เพราะสภาพดิน ไม่อุดมสมบูรณ์ การทำนาไม่ได้ผลเพราะดินเปรี้ยวและขาดความอุดมสมบูรณ์ นาแก้งมีปัญหาเรื่องน้ำและโรคกุ้ง ไร่นาสวนผสมไม่ประสบความสำเร็จเพราะสภาพดินและน้ำท่วมก่อนข้างบ่อย จึงพบว่าชุมชนที่อาชีพเดิมล้มเหลว ทำให้เกิดมีปัญหาทางสังคม เศรษฐกิจค่อนข้างหนัก (ปัจจัยผลักดัน) จะเปิดรับนวัตกรรมเข้ามา และประสบการณ์ปัญหาจากอาชีพเดิม จะทำให้ระมัดระวังปัญหาใหม่ที่จะเกิดขึ้น การรับนวัตกรรมการปลูกปาล์ม จึงมีข้อกั่วงวล (ปัจจัยบังคับ) เข้ามา ทำให้ต้องมีการพัฒนารูปแบบให้เหมาะสม

บทอภิปราย บริบทชุมชนเป้าหมาย เป็นบริบทที่มีปัจจัยผลักดันที่ค่อนข้างรุนแรง เพราะปัญหาการทำนาทำให้ไม่สามารถดำรงชีพต่อไปได้ เพราะข้าวไม่ค่อยพอกิน และขายไม่ได้ อาชีพใหม่ที่เข้ามาทดแทนคือ ไร่นาสวนผสมก็ไม่สามารถพลิกฟื้นความเป็นอยู่ให้ดีขึ้นได้ ขณะที่นาแก้งเข้ามามีบทบาทในช่วงแรกๆ เพียง 2-3 ปีในบางครอบครัว ก็มีปัญหาขาดทุนรุนแรงมาก จากสภาพพื้นที่ที่ไม่เอื้อต่ออาชีพเดิม ประกอบกับสภาพเศรษฐกิจกดดันอย่างรุนแรง จึงมองหานวัตกรรมใหม่เข้ามาช่วยแก้ปัญหา นวัตกรรมการปลูกปาล์มจึงได้รับความสนใจและกลายเป็นปัจจัยดึงดูดต่อชุมชนการพัฒนา รูปแบบนวัตกรรมการปลูกปาล์ม เป็นภาวะที่เกิดแรงผลักดันให้พัฒนา เนื่องจากบริบทพื้นที่มีความแตกต่างจากพื้นที่ปลูกปาล์มอื่นๆ ที่มีมักจะเป็นที่ดอน น้ำไม่ท่วม สภาพดินร่วนขณะที่พื้นที่นี้เป็นดินเหนียวชุ่มน้ำ ซึ่งกลายเป็นปัจจัยบังคับ ทำให้ต้องมีการพัฒนารูปแบบใหม่ให้สอดคล้องกับสภาพพื้นที่จึงเกิดขึ้น การเพียรพยายามค้นหารูปแบบวิธีการที่เหมาะสมกับพื้นที่ จึงต้องเรียนรู้ด้วยตนเอง ต้องศึกษา สังเกต ตรวจสอบ ค้นหา พัฒนาขึ้นมาเองอย่างเป็นกระบวนการที่ต่อเนื่องอยู่ระยะหนึ่ง เกษตรกรประกอบอาชีพทำนาติดต่อกันมายาวนาน ปัญหาการทำนามีมากขึ้นเรื่อยๆ นอกจากความอุดมสมบูรณ์ของดินลดลงเรื่อยๆ แล้ว ปัญหาน้ำท่วมสร้างความเสียหายให้บ่อยมาก การปลูกข้าวพื้นเมืองที่เคยปลูกเป็นประจำราคาต่ำ และขายยากเพราะไม่เป็นที่นิยม หากเปลี่ยนพันธุ์ข้าว ก็จะมีปัญหาเรื่องต้นทุนสูงผลผลิตต่ำ ขณะที่เกษตรกรส่วนหนึ่งได้ปรับสภาพทุ่งนาเป็น ไร่นาสวนผสมก็ไม่ประสบความสำเร็จเช่นเดียวกับนาแก้ง การลงทุนประกอบอาชีพแล้วขาดทุน ทำให้เกิดการเรียนรู้ถึงปัจจัยที่ทำให้เกิดปัญหา ผลกระทบที่ต่อเนื่องจากปัญหาหนึ่ง ไปสู่ปัญหาอื่นๆ การสอบถาม พูดคุย แลกเปลี่ยนข่าวสาร และพยายามวิเคราะห์ข้อมูลแบบมีส่วนร่วม เป็นกระบวนการเรียนที่เกื้อหนุนท่ามกลางสภาพบริบทที่กดดันจากอาชีพที่ล้มเหลวมาก่อน

พื้นฐานการศึกษาของเกษตรกรในพื้นที่ 3 หมู่บ้าน ส่วนใหญ่จบชั้นประถมศึกษา และจบมาหลายปี ไม่ได้เข้าเรียนในระบบหรือการอบรมที่ชัดเจนมาก่อน ความรู้ในการทำการเกษตรได้รับการถ่ายทอดเทคนิควิธีต่างๆ มาจากพ่อแม่ บรรพบุรุษเป็นหลัก การเกิดปัญหาแล้วพยายามแก้ปัญหาด้วยวิธีการต่างๆ จึงเป็นปรากฏการณ์ที่ได้พบเห็นมาโดยตรง ทำให้เกิดวิธีการเรียนรู้ด้วยการสังเกต สอบถาม แล้วมาลองปฏิบัติ เปรียบเทียบ จึงเป็นวิธีการที่ใช้มาโดยตลอดในช่วงของการทำนา และมีประสบการณ์เพิ่มเติมในการรับการสนับสนุน ไร่นาสวนผสมจากโครงการพัฒนาพื้นที่ลุ่มน้ำปากพนัง ซึ่งส่วนใหญ่จะไม่ได้ผลเพราะมีปัญหามากมาย เป็นการเรียนรู้ถึงสภาพและผลกระทบของการเกิดปัญหาแต่ละครั้ง

สรุปผลการศึกษา

วัตถุประสงค์ข้อที่ 1 เพื่อศึกษากระบวนการเรียนรู้สู่การปรับเปลี่ยนอาชีพของเกษตรกร พบว่าเกษตรกรมีกระบวนการเรียนรู้สู่การปรับเปลี่ยนอาชีพเป็นขั้นตอนดังนี้



ภาพที่ 31 แสดงกระบวนการเรียนรู้ พัฒนาอาชีพใหม่

จากความล้มเหลวของอาชีพเดิม และประสบการณ์ของปัญหาจากการประกอบอาชีพ ทำให้มีความรอบคอบมากขึ้น จึงสนใจศึกษาและพยายามคิดป้องกันปัญหาล่วงหน้า ด้วยการคิดรูปแบบ ปรับปรุงวิธีการต่างๆ ด้วยการทดลองขนาดเล็ก สังเกตเปรียบเทียบอย่างระมัดระวัง ซึ่งสอดคล้องกับกระบวนการเรียนรู้ 4 ขั้นตอนของ Bandura (สมโภชน์ เอี่ยมสุภาษิต, 2550) คือ ขั้นสนใจ ขั้นติดตามเก็บจำ ขั้นกระทำ และขั้นพยายามพัฒนา

กระบวนการยอมรับนวัตกรรมการปลูกปาล์ม

กระบวนการยอมรับนวัตกรรมการปลูกปาล์มของเกษตรกรในพื้นที่ทั้ง 3 หมู่บ้าน มีลักษณะที่เกิดขึ้น สอดคล้องกับกระบวนการยอมรับนวัตกรรม 5 ขั้นตอนของ Rogers ตาม ลำดับขั้นดังนี้

1. **ขั้นความรู้** ขั้นนี้เกิดขึ้นจากบริบทแวดล้อมที่ส่วนกคคต้นให้เกษตรกรเกิดความรู้สึกว่า อาชีพทำนาซึ่ง เป็นอาชีพเดิมของตนนั้นมีปัญหามากขึ้นเรื่อยๆ หากไม่มีการปรับตัวจะทำให้เกิดความเดือดร้อน ด้านเศรษฐกิจ ส่งผลต่อเนื่องไปถึงสภาพความเป็นอยู่ทางสังคม จึงต้องมองหาอาชีพอื่น เข้ามาทดแทนการทำนา การส่งเสริมการปลูกปาล์มในพื้นที่ลุ่มน้ำปากพองกลายเป็นปัจจัยดึง เมื่อมีการโฆษณาทางวิทยุชุมชนบ่อยๆ การแจ้งข่าวสารการส่งเสริมการปลูกปาล์มผ่านหอกระจายข่าว ของกำนัน ผู้ใหญ่บ้าน ทำให้เกษตรกรได้รับรู้ข่าวเรื่องปาล์ม ได้รู้จักและเริ่มทำความเข้าใจเกี่ยวกับ ปาล์ม และแนวทางในการดูแลสวนปาล์มในพื้นที่ลุ่มน้ำขึ้น เกษตรกรได้รับรู้ข่าวสารจาก เพื่อนบ้าน ที่รวมตัวกันเป็นกลุ่มปลูกปาล์มหมู่ที่ 1 และ หมู่ที่ 5 จากวิทยุชุมชน และหอกระจายข่าว การประชุม ของส่วนราชการที่อำเภอและที่ทำการกำนัน

2. **ขั้นสนใจ** ขั้นนี้เป็นเกิดขึ้นพร้อมๆ กับการกระจายข่าวสารเข้าสู่กลุ่มเกษตรกร โดย หน่วยงานภาครัฐ และภาคธุรกิจ ได้พยายามจูงใจให้เกษตรกรปลูกปาล์มมากขึ้น ซึ่งจะส่งผลให้ โครงการ พืชพลังงานขยายตัวตามเป้าหมาย และภาคธุรกิจก็ต้องการสร้างเสถียรภาพให้ครบวงจร ด้านธุรกิจน้ำมันปาล์มในพื้นที่ เกษตรกรจึงพบกับพฤติกรรมจูงใจต่างๆ ดังนี้

เจ้าหน้าที่การเกษตรต้องการเป้าในการขยายพื้นที่ปลูกปาล์ม ที่ได้รับมอบหมายให้มี พื้นที่ปลูกปาล์มน้ำมันหลายล้านไร่ภายในปี พ.ศ. 2555 จึงจูงใจโดยการสนับสนุนด้านวิชาการ มีการจัดอบรมกลุ่มผู้สนใจเป็นระยะๆ

โครงการพัฒนาพื้นที่ลุ่มน้ำปากพอง ต้องการให้เกษตรกรเลิกทำนาทิ้ง จึงพยายาม สนับสนุนให้ชาวนากิ่งเปลี่ยนอาชีพ และเห็นว่า การส่งเสริมการปลูกปาล์มเป็นอีกทางเลือกหนึ่ง ของเกษตรกร จึงได้สนับสนุนงบประมาณในการถมนาทิ้งเพื่อสร้างสวนปาล์มให้กับเกษตรกรนาทิ้ง ที่เข้าโครงการเปลี่ยนอาชีพ

บริษัทขายกล้าพันธุ์ปาล์ม ได้สร้างแรงจูงใจโดยการมาเช่าพื้นที่อนุบาลกล้าพันธุ์ปาล์ม ที่บ้านทุ่งวงขวัญแก้ว 3 ไร่ และพื้นที่บ้านบ่อลือ อีก 3 จุด จุดละหลายไร่ มีการขึ้นป้ายขนาดใหญ่

และออกรายการวิทยุท้องถิ่น โฆษณากลับพันธุ์ปาล์ม พร้อมๆ กับว่าจ้างเกษตรกรในพื้นที่ส่วนหนึ่ง เป็นลูกจ้างดูแลต้นกล้าพันธุ์ ทำให้เกษตรกรที่สนใจมีโอกาสได้เห็น ได้พูดคุยรายละเอียดต่างๆ เกี่ยวกับปาล์มพันธุ์ต่างๆ เป็นอย่างดี พร้อมๆ ทั้งบริการผ่อนสามงวดและขนส่งพันธุ์กล้าให้ถึงที่ การอำนวยความสะดวกและบริการให้คำแนะนำเกี่ยวกับการทำสวนปาล์ม เป็นพฤติกรรมจูงใจที่เข้าถึงเกษตรกรได้ค่อนข้างมาก

องค์การบริหารส่วนตำบลแม่เจ้าอยู่หัวสนับสนุนการดูงานและกล้าพันธุ์บางส่วน โดยเชิญชวนเกษตรกรผู้สนใจ เดินทางไปดูกิจการสวนปาล์มที่จังหวัดสุราษฎร์ธานี และจัดซื้อกล้าพันธุ์ปาล์มให้กับกลุ่มสนใจปลูกปาล์มไปทดลองปลูกจำนวนหนึ่ง ทำให้มีผู้สนใจเข้าร่วมกิจกรรม จำนวนมาก

3. ขั้นการตัดสินใจ เนื่องจากการปลูกปาล์มแม้ว่าจะใช้ทุนค่อนข้างสูง แต่เกษตรกรในพื้นที่บ้านเนินธัมมัง บ้านคงคาล้อม และบ้านบางคว้น ก็ตัดสินใจจะปลูกปาล์ม เพราะการที่ภาครัฐมีแนวโน้มส่งเสริม การขยายพื้นที่ปลูกปาล์มตามโครงการใหม่ คือ โครงการปลูกปาล์มน้ำมัน เพื่อการทดแทนพลังงาน เป็นวัตถุดิบในการผลิตไบโอดีเซล และสร้างพืชทางเลือกใหม่ที่หารายได้มั่นคงให้แก่เกษตรกร

การสนับสนุนเรื่องเงินกู้จาก ธนาคารเพื่อการเกษตรและสหกรณ์ ในอัตราดอกเบี้ยร้อยละ 7.5 อีกด้วย เกษตรกรกลุ่มในพื้นที่เห็นว่าจะน่าจะเป็นทางออกที่ดีในการฟื้นฟูสถานะทางการเงินของตนเองได้ จึงตัดสินใจลงทุนปลูกปาล์ม

เกษตรกรในพื้นที่มีกลุ่มที่ประสบความสำเร็จให้ดูเป็นตัวอย่างจำนวนหนึ่งแล้ว ประชาชนในชุมชนจึงเรียนรู้รูปแบบการผลิตเป็นอย่างดี พร้อมทั้งมีการเข้าถึงความรู้ในการผลิตในรูปแบบต่างๆ และสามารถนำมาบูรณาการกับพื้นที่ของตนเองได้เป็นอย่างดี

การตัดสินใจของเกษตรกร อยู่บนฐานความพร้อมของเงินทุน เมื่อมีเงินทุนก็จะไม่ลังเลที่จะทำสวนปาล์มโดยทันที และพบว่าหลายคนพยายามกู้เงิน ระดมทุนจากภายนอกในลักษณะของหุ้นส่วนถึงเงินกู้หรือเป็นเจ้าของร่วมกัน โดยขอให้ช่วยลงทุนในที่ดินของตน เรื่องการปลูกดูแลรักษาจะดำเนินการเองหมด เมื่อขยายปาล์มได้ก็จะคืนทุนพร้อมดอกเบี้ยหรือแบ่งกันตามส่วนที่ตกลงกันได้

ระยะเวลาในการตัดสินใจ เกษตรกรส่วนใหญ่จะตัดสินใจค่อนข้างเร็ว เพียงแต่จะมีช่วงรอเงินลงทุน ในกรณีที่มีเงินทุน พอมีข้อมูลพร้อมก็จะตัดสินใจเลย ในปรากฏการณ์การตัดสินใจ หลายครั้งจะตัดสินใจตามกลุ่มที่มาชวน (กลุ่มชาวสวนปาล์มหมู่ 5 หมู่ 1) เช่นชวนไปซื้อพันธุ์ปาล์มร่วมกัน มีเงินมากก็ซื้อมาก มีน้อยก็ซื้อน้อย แต่ก็ซื้อพร้อมกลุ่มจะได้ราคาถูก มีคนช่วยเหลือ และมีเพื่อนร่วมคิดร่วมปรึกษามาก

4. ชี้้นำไปใช้ ประชาชนในพื้นที่ 3 หมู่บ้านเป้าหมายได้ปรับพื้นที่ปลูกปาล์มน้ำมันจำนวนมากขึ้นหรือคิดเป็นร้อยละ 80% ของประชาชนในพื้นที่ทั้งหมด โดยในการประกอบอาชีพปลูกปาล์มของในพื้นที่มีหลากหลายรูปแบบ ตามความสามารถและความพร้อมของตนเอง ดังนี้

กลุ่มที่ 1 กลุ่มที่มีเงินทุนน้อยก็จะทยอยปลูกไปที่ละ 3-7 ไร่ตามกำลังของตนเอง กลุ่มนี้จะดูแลสวนด้วยตนเองตั้งแต่เริ่มปลูก การตัดหญ้าปราบวัชพืช ปราบหนู ให้อปุ๋ย ซึ่งส่วนใหญ่กลุ่มนี้จะปลูกอ้อยหรือบัวบกแซมร่องปาล์ม เป็นการหารายได้ก่อนได้รับผลจากปาล์ม

กลุ่มที่ 2 กลุ่มที่มีเงินทุนปานกลางและสามารถระดมทุนจากญาติพี่น้องได้ก่อน หรือมีการกู้เงินมาลงทุนได้ กลุ่มนี้จะปลูกครั้งละประมาณ 8-20 ไร่ และมีการจ้างงานบ้างในบางส่วน ในช่วงของการขุดหลุมปลูก การตัดหญ้า การเก็บเกี่ยวเป็นต้น แต่ส่วนใหญ่ก็จะเป็นแรงงานในครัวเรือนเป็นหลัก กลุ่มนี้บางคนก็จะทยอยลงทุนเป็นช่วงๆ ห่างกัน 4-6 เดือนตามจังหวะของเงินทุนคล้ายๆ กับกลุ่ม 1 แต่การลงทุนแต่ละครั้งจะมากกว่ากลุ่ม 1 กิจกรรมการดูแลสวนจะเป็นระบบมากพอสมควร ซึ่งเจ้าของสวนจะควบคุมระบบและร่วมดำเนินการไปพร้อมๆ กับการจ้างแรงงานเสริม เป็นการดูแลด้วยการจัดตารางเชิงระบบว่าแต่ละเดือนจะมีการให้อปุ๋ย การถางสวนอย่างไร

กลุ่มที่ 3 กลุ่มที่มีเงินทุนมาก กลุ่มนี้เป็นนายทุนจากนอกพื้นที่ที่มาลงทุนในการประกอบอาชีพ เช่น ทนายความ ข้าราชการต่างๆ เป็นต้น กลุ่มนี้จะเลือกการจ้างแรงงานทุกรูปแบบของการผลิต บางส่วนก็ให้ญาติในพื้นที่เป็นผู้ดูแลให้

การดูแลรักษา เกษตรกรมีความเข้าใจและรู้ถึงกระบวนการดูแลสวนปาล์มก่อนข้างดี มีการแนะนำข้อควรระวังต่างๆ ระวังกันอยู่เสมอ และทราบถึงผลเสียของวัชพืช การแต่งทาง ใบปาล์มน้ำมัน ส่วนปัญหาเรื่องหนูทำลายจะรุนแรงในช่วง 1-3 ปี รวมทั้งปัญหาในเรื่องน้ำท่วม เกษตรกรจะมีแนวปฏิบัติในการดูแลรักษาหลังน้ำท่วม

การนำเอาความรู้ ความเข้าใจมาปฏิบัติ เป็นการนำเอาผลการทดลองในขนาดเล็กมาก่อนของกลุ่มแรกๆ ขณะที่คนปลูกในรุ่นหลัง ก็จะนำเอารูปแบบจากผู้มีประสบการณ์ตรงของกลุ่มแรกๆ มาใช้ปฏิบัติโดยทำตามรูปแบบที่รับมาจากความสำเร็จในพื้นที่

เกษตรกรทั้ง 3 หมู่บ้าน ก่อนข้างระมัดระวังในการนำไปใช้ค่อนข้างมาก การตัดสินใจเตรียมแปลงปลูกด้วยการว่าจ้างรถขุดมาขุดนั้น มักจะมีการหารือ สอบถามเพื่อบ้านถึงรูปแบบของแปลงว่าจะขุดแบบเสาตอม่อ ขนาด 13 หรือ 15 ฟุต พร้อมๆ กับชักชวน นัดหมายให้ขุดในเวลาไล่เลี่ยกัน เพื่อจะได้ว่าจ้างรถขุดคราวเดียวกัน จะได้ต่อรองราคาขุดเป็นการประหยัดค่าใช้จ่ายด้วยกัน และเพื่อความมั่นใจ ในรูปแบบที่จะดำเนินการ และในขั้นเลือกพันธุ์ปาล์ม ก็จะหารือ นัดหมายรวมกลุ่มกันซื้อเช่นกัน พบว่ากระบวนการดำเนินงานค่อนข้างระมัดระวังและตรวจสอบกันเองในหมู่คนปลูกปาล์มค่อนข้างมาก

5. ขึ้นยืนยัน เกษตรกรใน 3 หมู่บ้านที่ได้ปลูกป่าล้มไปแล้ว ต่างมีความมั่นใจว่าสามารถประกอบเป็นอาชีพหลักได้ เกิดความเชื่อมั่นว่า สวนป่าล้มจะเป็นแหล่งเศรษฐกิจเป็นที่พึ่งหลักของครอบครัวไปได้รุ่นละนานนับ 10 ปี จึงได้ปลูกเป็นรุ่นที่ 2 รุ่นที่ 3 ไปเรื่อยๆ และมีการระดมทุนระดมทุนจากญาติมิตรหรือจากแหล่งทุนต่างๆ มาลงทุนทำกิจการสวนป่าล้ม พร้อมๆ กับแสดงความพร้อมที่จะส่งเสริม สนับสนุนเพื่อนบ้าน หรือผู้สนใจอื่นๆ รับเอานวัตกรรมการปลูกป่าล้มไปใช้ต่อไปด้วย

ขั้นการขึ้นยืน เกิดขึ้นหลังจากเกษตรกรได้ปลูกป่าล้มไปแล้ว ประมาณ 1-2 ปี และจากที่ ได้เห็นป่าล้มของเพื่อนบ้านได้รับผลชัดเจน ความมั่นใจและความแน่วแน่ที่จะทำสวนป่าล้มต่อไปจึงมีสูง และเริ่มมีความเชื่อมั่นว่าถ้าปลูกรุ่นใหม่ จะต้องปลูกตามแนวทางที่มีการปรับเปลี่ยนรูปแบบ วิธีการทำแปลงปลูก การดูแลสวนตามที่เพื่อนบ้านที่มีประสบการณ์พัฒนาขึ้นมา

บทอภิปรายผล การติดต่อสื่อสาร การรับข่าวสาร และการเดินทางของเกษตรกร มักจะอยู่ในวงที่ไม่ค่อยจะกว้างนัก ส่วนใหญ่จะเดินทางจากหมู่บ้าน ไปยังตลาดบ้านบ่อล้อ แหล่งข่าวสารต่างๆ จึงอยู่ที่บุคคลใกล้ชิด เพื่อนบ้านที่มีประสบการณ์ ร้านขายปุ๋ย ผลการแลกเปลี่ยนเรียนรู้กันเองของคนในชุมชน จึงมีบทบาททางความคิดของเกษตรกรค่อนข้างสูง ขึ้นความรู้ เป็นขั้นที่เกษตรกรได้รับข่าวสารจากบริษัทขายกล้าพันธุ์ป่าล้มที่ผ่านวิทยุชุมชน ป้ายประกาศขนาดใหญ่ และข่าวจากบุคคล จึงเป็นข่าวที่ค่อนข้างชี้แนะและจูงใจไปพร้อมๆ กับการให้ข่าวสาร ขึ้นจูงใจ เป็นขั้นตอนที่ค่อนข้างจูงใจ ส่วนใหญ่เกิดจากบริการของแหล่งทุน การบริการอำนวยความสะดวกในการรับซื้อและราคาซื้อจากลานเทใกล้บ้าน การได้เห็นความสำเร็จของเพื่อนบ้าน ขั้นการตัดสินใจ และขึ้นมาไปใช้ จะเกิดต่อเนื่องจากการจูงใจของแหล่งทุน และความพร้อมในการระดมทุน เมื่อได้ปลูกป่าล้ม และดูแลสวนป่าล้มไปจนได้รับผล 3-4 ครั้ง ก็มักจะขึ้นยืนในนวัตกรรมที่ใช้อยู่

กระบวนการยอมรับนวัตกรรมการปลูกป่าล้มของกลุ่มบุคคล

บุคคลจะยอมรับนวัตกรรมในช่วงเวลาที่แตกต่างกันตามลักษณะของบุคคล

1. กลุ่มผู้นำการเปลี่ยนแปลง หรือ กลุ่มหัวไวใจสู้ เป็นกลุ่มคนที่กล้าเสี่ยง แสวงหา นวัตกรรมหรือสิ่งใหม่ๆ อยู่เสมอ และเมื่อพบนวัตกรรมหรือสิ่งใหม่ที่สนใจ จะพยายามติดตามข่าวสารอย่างละเอียดในเวลารวดเร็ว เมื่อรับรู้และทำความเข้าใจเกี่ยวกับนวัตกรรมนั้นแล้ว จะตัดสินใจรับนวัตกรรมนั้นมาใช้ทันที

บทอภิปราย กรณีเกษตรกรปลูกป่าล้มนำมันในสามหมู่บ้านเป้าหมาย พบว่าผู้นำการเปลี่ยนแปลงกลุ่มนี้ มีลักษณะพิเศษกว่าลักษณะตามแนวความคิดของ Roger เพราะคนกลุ่มนี้ นอกจากสนใจติดตามข่าวสารนวัตกรรมอย่างใกล้ชิดแล้ว ยังเป็นกลุ่มคนที่ตั้งข้อสงสัย ตั้งประเด็นปัญหาเกี่ยวกับนวัตกรรมอย่างเข้มข้น มีการตรวจสอบ ทดสอบนวัตกรรมอย่างรอบครอบ แม้จะกล้า

ตัดสินใจเสี่ยงยอมรับนวัตกรรมมาใช้ แต่ใช้อย่างระมัดระวัง มีการทดลองขนาดเล็กและพยายามปรับปรุงให้มีความสอดคล้องกับสภาพแวดล้อม และเตรียมหาแนวทางป้องกันปัญหาที่คาดว่าจะเกิดจากการใช้นวัตกรรม และพบว่ากลุ่มนี้เป็นกลุ่มที่มีประสบการณ์ที่เจ็บปวดจากการเปลี่ยนแปลงอาชีพมาก่อนหน้านี้แล้ว (เปลี่ยนจากทำนา มาทำไร่นาสวนผสม ทำสวนอ้อย ฯ) จึงมีความระมัดระวังสูง และเป็นกลุ่มที่พยายามหาข้อ ได้แย้ง เสนอประเด็นปัญหา เพื่อค้นหาคำตอบที่เสี่ยงต่อการเกิดปัญหา จากนักวิชาการที่ส่งเสริมนวัตกรรม ทั้งจากภาครัฐากร จากร้านขายพันธุ์ปาล์ม และนักวิชาการขายปุ๋ยและเคมีเกี่ยวกับปาล์ม โดยนำเอาปรากฏการณ์ที่เกิดขึ้นจริงจากแปลงปลูกปกติกับแปลงทดลองเชิงเปรียบเทียบเป็นประเด็นหารืออยู่เสมอ

2. กลุ่มยอมรับค่อนข้างเร็ว หรือกลุ่มรอดูที่ท่า คนกลุ่มนี้มีความสนใจในนวัตกรรมหรือสิ่งใหม่เช่นเดียวกัน แต่เป็นกลุ่มที่ต้องการความรอบคอบมาก ไม่ค่อยกล้าเสี่ยงมากนัก กลุ่มนี้จะพยายามใกล้ชิด และคอยติดตามความเคลื่อนไหวของกลุ่มแรก เป็นกลุ่มที่คอยสอบถาม ประเมินการใช้นวัตกรรมของกลุ่มแรก เมื่อเห็นว่ากลุ่มแรกใช้ได้ดีแล้วจึงตัดสินใจยอมรับนวัตกรรม

บทอภิปราย เกษตรกรปลูกปาล์มในพื้นที่สามหมู่บ้านเป้าหมาย มีกลุ่มลักษณะนี้อยู่มาก เพื่อนบ้านใกล้ชิด มีความเชื่อถือ เชื่อมมั่นในการเป็นผู้นำด้านการเปลี่ยนแปลงอาชีพ และเป็นผู้นำในการใช้นวัตกรรม คนกลุ่มนี้ให้ความสนใจข่าวสารภายนอกค่อนข้างน้อย แต่จะให้ความสนใจและความสำคัญกับคำแนะนำจากคนกลุ่มแรกมากกว่า สถานภาพของความเป็นญาติและเพื่อนบ้านใกล้ชิด จะมีผลต่อการรับนวัตกรรมของคนกลุ่มนี้สูง

3. กลุ่มยอมรับ เป็นกลุ่มที่รับรู้ข่าวสารเกี่ยวกับนวัตกรรม และให้ความสนใจระดับหนึ่ง แต่เป็นกลุ่มคนที่ยังมีความลังเลเรื่องนวัตกรรมอยู่มาก มักจะตั้งข้อสงสัยในนวัตกรรมว่าจะเป็นจริงตามข้อมูลข่าวสารหรือไม่ จึงรอดูผลการใช้นวัตกรรมของกลุ่มที่ 1 และกลุ่มที่ 2 อยู่ระยะหนึ่งก่อน เมื่อเห็นว่าคนกลุ่ม 1 และ 2 ใช้นวัตกรรมได้ผลในระดับน่าพอใจแล้ว มีความมั่นใจในนวัตกรรมแล้วจึงจะยอมรับนวัตกรรม

บทอภิปราย เกษตรกรปลูกปาล์มในพื้นที่สามหมู่บ้านเป้าหมาย จะมีคนกลุ่มนี้อยู่มาก ส่วนใหญ่เป็นเกษตรกรที่ไม่ค่อยมีเงินทุน การนำเอาเงินทุนที่เก็บออม หรือหาแหล่งทุนมาด้วยความยากลำบาก แต่พร้อมจะเสี่ยงตามกลุ่มที่ 1 และกลุ่มที่ 2 และพบว่าคนกลุ่มนี้พยายามลดความเสี่ยงโดยการพยายามเข้าไปมีส่วนร่วมทดลอง ตรวจสอบด้วยการรับจ้างชุดหลุมปลูก ใส่ปุ๋ย ถางสวนปาล์มหรือเก็บผลผลิต ของสวนปาล์มในรุ่นแรกๆ จนมีความมั่นใจจึงลงทุนดำเนินการปลูกปาล์มของตนเอง

4. กลุ่มยอมรับช้า คนกลุ่มนี้สนใจติดตามข่าวสารเกี่ยวกับนวัตกรรมในระดับไม่มากนัก และมักตั้งข้อสงสัยคิดว่า นวัตกรรมจะต้องมีผลเสีย ผลกระทบตามมาอย่างแน่นอน จึงพยายามหาข้อ ได้แย้งนวัตกรรมอยู่เสมอในช่วงแรกๆ จนเห็นว่า คนกลุ่มที่ 1 กลุ่มคนที่ 2 และกลุ่มคนที่ 3 รับ

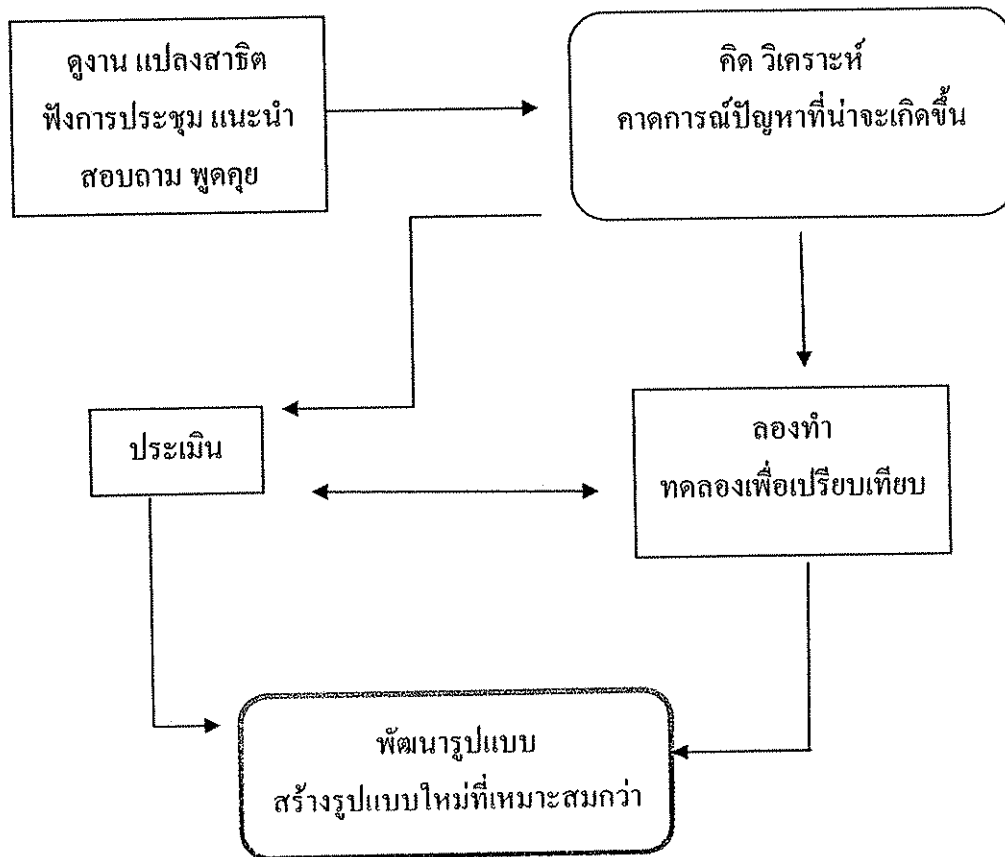
นวัตกรรมมาใช้เป็นส่วนใหญ่ จนตนเองเกิดความรู้สึกว่าหากไม่รับนวัตกรรมตนจะกลายเป็นคนล้าสมัย จึงรับนวัตกรรมนั้นมาใช้

บทอภิปราย คนกลุ่มนี้แม้จะมีทุนมากพอที่จะเปลี่ยนอาชีพได้ แต่มีความกังวลในนวัตกรรมอยู่ จึงยังคงให้ความเชื่อมั่นกับแนวปฏิบัติเดิมๆ เช่นอาชีพทำนา ไร่ นาสวนผสม หาปลา ปลูกผัก และสวนยางพาราที่เคยมีประสบการณ์มาก่อน แม้จะยอมรับนวัตกรรมการปลูกปาล์มด้วย แต่ในจำนวนพื้นที่ไม่มากนักและใช้เวลาในการตัดสินใจยอมรับนวัตกรรมที่ค่อนข้างนาน

5. กลุ่มไม่ยอมรับ หรือล่าช้า กลุ่มนี้เป็นกลุ่มคนที่ไม่ค่อยสนใจข่าวสารใหม่ๆ มีวิถีชีวิตอยู่กับรูปแบบเดิมๆ ไม่ชอบการเปลี่ยนแปลง ต้องการทำในสิ่งที่ตนมีประสบการณ์มาก่อนและยึดมั่นในสิ่งที่ตนเคยปฏิบัติอย่างเคร่งครัด หากมีสิ่งใหม่ๆ ที่ขัดแย้งกับแนวปฏิบัติเดิม กลุ่มนี้จะไม่ยอมรับ เกษตรกรในพื้นที่เป้าหมาย มีคนกลุ่มนี้อยู่พอสมควร เพราะเป็นกลุ่มที่ไม่มีทุนและไม่พร้อมที่จะเสี่ยงจึงยังคงทำนา หาปลา สวนกระชูด และรับจ้างทั่วไป ซึ่งเป็นอาชีพที่เคยทำมาก่อน

วัตถุประสงค์ข้อที่ 2 เพื่อศึกษารูปแบบการพัฒนานวัตกรรมการปลูกปาล์มของเกษตรกร

รูปแบบการพัฒนานวัตกรรมการปลูกปาล์ม ของเกษตรกร เป็นการศึกษาเพื่อการพัฒนาท้องถิ่น โดยสนับสนุนให้ประชาชนในท้องถิ่น มีวิธีคิดเชิงระบบ (System thinking) เป็นคนที่สร้างนิสัยในการสังเกต เรียนรู้ เป็นคนเปิดใจรับข่าวสาร กล้าหาญทดลองทำ นำประสบการณ์และภูมิปัญญา มาแก้ปัญหา เรียนรู้ด้วยการลงมือ มันสังเกตตรวจสอบ ใช้ความรอบครอบพัฒนา สร้างความก้าวหน้าด้วยภูมิปัญญาท้องถิ่น การรับนวัตกรรมแล้วพยายามใช้กระบวนการเรียนรู้ด้วยการสอบถาม คู่ตัวอย่าง นอกพื้นที่และแปลงสาธิต แลกเปลี่ยนเรียนรู้ พูดคุยสอบถามผู้มีประสบการณ์ คิดหารูปแบบใหม่ๆ มีการทดลองใช้ แล้วมาปรับปรุงเป็นระยะๆ จึงเป็นการศึกษาเพื่อการพัฒนาท้องถิ่นเพราะเป็นลักษณะของการศึกษาเรียนรู้แบบชี้นำตนเอง



ภาพที่ 32 แสดงรูปแบบกระบวนการเรียนรู้แบบชี้นำตนเอง

ความเห็นของนักวิชาการเกษตร (สมโชค ณ นคร ผู้รับผิดชอบโครงการปลูกป่าลุ่มน้ำปากพอง สำนักงานเกษตรจังหวัดนครศรีธรรมราช) วิพากษ์รูปแบบนี้ว่า รูปแบบการทำสวนป่าลุ่มน้ำไม่มีสูตรตายตัว เกษตรกรควรพิจารณาแบบที่เหมาะสมกับสภาพพื้นที่ และเห็นว่าเกษตรกรเป้าหมายการวิจัยได้มีกระบวนการเรียนรู้ ทดลองค้นหาความเหมาะสมด้วยตนเอง เป็นแนวที่ดี ซึ่งรูปแบบดังกล่าวนี้จะเป็นประโยชน์ต่อกลุ่มคนที่ต้องการเปลี่ยนอาชีพอย่างยิ่ง

กระบวนการเรียนรู้นี้ มีความสอดคล้องกับงานวิจัยของ สมคิด อิศระวัฒน์ (2531) การเรียนรู้ด้วยตนเองของคนไทย จะมี 4 ขั้นตอนคือ 1.อ่านหนังสือ ดูงาน ฟัง สังกศิต สอบถาม 2. คิด วิเคราะห์ 3. ทดลอง ลองทำ 4.ประเมิน แต่เกษตรกรกลุ่มเป้าหมายการวิจัยกลุ่มนี้ ยังได้นำเอาประสบการณ์องค์ความรู้ที่มีมาต่อยอดเป็นขั้นที่ 5 คือขั้นพัฒนาค้นหาแบบ วิธีการใหม่ๆ ที่เหมาะสมกว่า เป็นการค้นหาค้นหาความรู้และพัฒนาองค์ความรู้ใหม่ขึ้นมาด้วยตนเอง

การศึกษาเพื่อการพัฒนาท้องถิ่น คือกระบวนการทางสังคมที่ทำให้เกิดปรากฏการณ์ขึ้นในบุคคลในท้องถิ่นเป้าหมาย เปลี่ยนแปลงไปจากลักษณะของคนทั่วไป โดยมีทัศนคติที่ดีต่อ

การมองปรากฏการณ์รอบด้านในแง่ของความรู้ ความคิด ที่พร้อมจะนำมาวิเคราะห์ ใคร่ครวญให้เกิดประโยชน์โดยเกิดปรากฏการณ์ KAS ขึ้น 3 ประการในกลุ่มคน คือ

เกิดความรู้ K = Knowledge พบว่าเกษตรกรสนใจศึกษา ค้นหาความรู้เกี่ยวกับปาล์ม ด้วยการสอบถามพูดคุย อ่านจากแผ่นพับที่โฆษณา เป็นหลัก จากนั้นเกษตรกรจะใช้วิธีการค้นหาความรู้ด้วยการสังเกต การพูดคุยแลกเปลี่ยนเรียนรู้ซึ่งกันและกันในหมู่ของชาวสวนปาล์มในหมู่บ้าน และมีการสอบถาม พูดคุย ได้แย้งกับนักวิชาการเกษตรจากหน่วยราชการและจากร้านขายผลิตภัณฑ์การเกษตร ทำให้เกิดองค์ความรู้ใหม่ๆ

มีทัศนคติที่ดีต่อการคิดสร้างสรรค์ A= Attitude ในการค้นหาความรู้ การทำงาน และมีทัศนคติในการดำเนินชีวิต เกษตรกรจะมีแนวคิดที่ต้องการพัฒนาอาชีพ ปรับปรุงแนวทางการดำเนินงาน ด้วยเหตุผล มีทัศนคติต่อนวัตกรรมและความรู้จากภายนอก

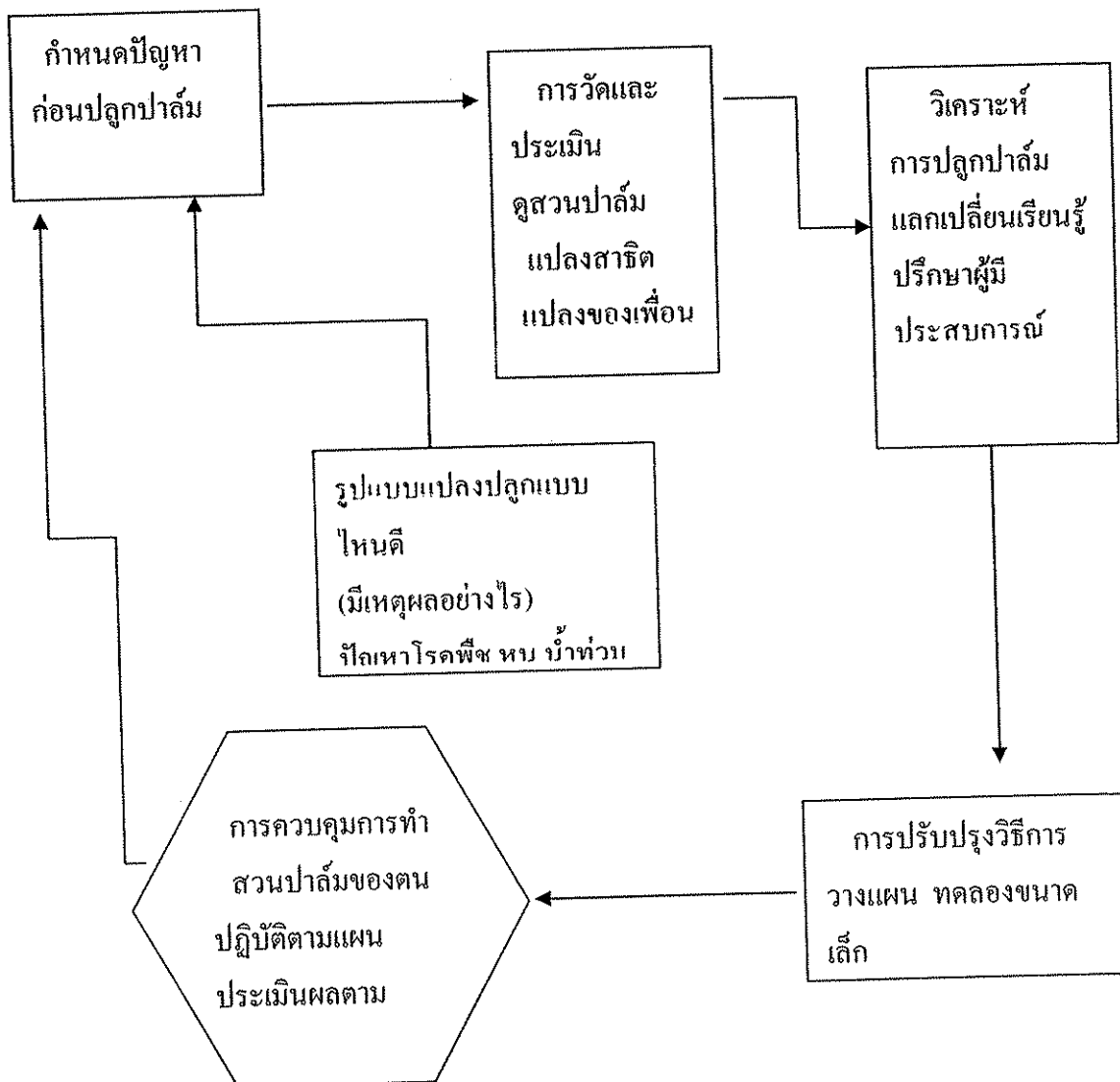
การที่นวัตกรรมการปลูกปาล์มเข้ามา กระตุ้นให้เกษตรกรเกิดความต้องการ การเรียนรู้ อย่างต่อเนื่อง เพื่อค้นหาคำตอบแห่งปัญหา บุคคลจะเกิดการเรียนรู้โดยไม่มีใครต้องบอก เกิดความอยากรู้อย่างไม่มีที่สิ้นสุด เป็นผู้เรียนตลอดชีวิต (Lifelong Lerner) เป็นการสร้างคนที่มีนิสัยใฝ่รู้ ใฝ่ปัญหาด้วยการค้นหาเหตุผล และแนวทางที่เป็นจริงด้วยตนเอง ทำให้เป็นคนที่ต้องการเรียนรู้แบบ ชี้นำตนเอง (Self-Directed Learner)

มีทักษะ S= Skill การรับนวัตกรรมการปลูกปาล์มเข้ามาใช้ ทำให้เกษตรกรให้ความสนใจ ใส่ใจในกระบวนการดำเนินงานอย่างเข้มข้น เมื่อทำบ่อยๆ ด้วยใจจดจ่อ ทำให้เกิดทักษะ มีความเข้าใจ ลึกซึ้งและคิดค้นเทคนิควิธีที่ทำให้ได้ผลดีกว่าเดิมอยู่เสมอ จนเกิดความชำนาญ ความเชี่ยวชาญ ในเรื่องนั้นๆ

ปรากฏการณ์ที่ความพร้อมที่จะพัฒนานวัตกรรมในตัว (KAS) ที่เกิดขึ้นกับคนในชุมชน จะเป็นลักษณะของสังคมเคลื่อนไหว (Social Dynamic) เกิดจากการที่บุคคลได้เกิดความรู้ ความเชี่ยวชาญ ในเรื่องการปลูกปาล์มตามที่ตนมีประสบการณ์แล้ว จะมีการแลกเปลี่ยนเรียนรู้กับคนอื่นๆ ในกลุ่ม และต่างกลุ่ม ยิ่งทำให้เกิดความเข้าใจมากขึ้น ประกอบกับการมีทัศนคติที่ดีต่อการเพิ่มพูนองค์ความรู้ และหลักคิด แนวทางในการนำองค์ความรู้มีมาประยุกต์ใช้ บวกกับทักษะ เทคนิควิธีที่ตนมีอยู่ สามารถต่อยอดรูปแบบ วิธีการให้พัฒนาไปในทิศทางที่ดีขึ้นเรื่อยๆ จึงเป็นการพัฒนาท้องถิ่นที่ยั่งยืนอยู่กับคนในท้องถิ่นนั้นๆ

ผลจากถอดบทเรียนแต่ละรูปแบบ

รูปแบบที่ 1 รูปแบบการเรียนรู้วัตรกรรม และการพัฒนารูปแบบวัตรกรรมการปลูกป่าล้ม เป็นรูปแบบของเกษตรกรกลุ่มแรกๆ ที่ได้ดำเนินการเรียนรู้ด้วยตนเอง ที่มีลักษณะทำไปเรียนรู้ไป (Learning by Doing) โดยการเตรียมการล่วงหน้าหลังจากพยายามสอบถาม พูดคุยข้อมูลต่างๆ จนเกิดความมั่นใจ และคิดว่ามีความพร้อมแล้ว มั่นใจว่าสามารถดำเนินการได้ จึงตัดสินใจดำเนินการตามที่เรียนรู้มาส่วนหนึ่ง ทดลองทำตามแนวความคิดของตนเองอีกส่วนหนึ่ง ใน 5 ขั้นตอน ดังนี้



ภาพที่ 33 รูปแบบการพัฒนาแบบที่ 1 กระบวนการเรียนรู้ ควบคุมการทดลองปฏิบัติ

รูปแบบของกระบวนการดำเนินการนี้สอดคล้องกับรูปแบบของแบบจำลองการแก้ไข ปัญหา DMAIC (George, M.L.) ซึ่งเป็นแบบจำลองการแก้ไขปัญหาของ Six Sigma (วีระยุทธ ชาติภาณูจน์, 2552) ประกอบด้วยวัฏจักรอยู่ 5 ขั้นตอนคือ

ขั้นที่ 1 การกำหนดปัญหา (D : Define) เป็นการกำหนดขั้นตอนสำหรับโครงการ ซึ่งเกษตรกรได้พยายามศึกษาปัญหาที่อาจจะเกิดขึ้น โดยสอบถามประเด็นปัญหาต่างๆ จากผู้รู้ ผู้มี ประสบการณ์ในเรื่องการปลูกปาล์ม และสอบถามแนวทางว่า หากเกิดปัญหากับตนในการดำเนินงาน ควรจะดำเนินการอย่างไร

ขั้นที่ 2 การวัด (M : Measurement) เป็นขั้นตอนที่เกษตรกรกำหนดไว้ล่วงหน้าว่า เมื่อดำเนินการ ไปแต่ละช่วงเวลา ผลจะต้องออกมาเป็นอย่างไร โดยการสังเกตตรวจสอบ เก็บข้อมูลที่ชัดเจน นำมา เปรียบเทียบกับผลที่ต้องการ มีการค้นหาข้อมูลที่เป็นปรากฏการณ์จริง แยกแยะออกจากข้อมูล ความเห็น หรือความรู้สึกที่ไม่มีปรากฏการณ์เชิงประจักษ์รองรับที่ชัดเจน

ขั้นที่ 3 วิเคราะห์ (A : Analysis) เป็นขั้นที่เกษตรกรคิดวิเคราะห์ พยายามลงลึกถึงประเด็น ที่เป็นเหตุเป็นผลของปรากฏการณ์ ซึ่งมักเป็นขั้นตอนที่เกษตรกรจะรวมกลุ่มกันพูดคุย แลกเปลี่ยน เรียนรู้ และปรึกษาหารือร่วมกันถึงปัญหาที่ปรากฏขึ้นมา มีการจัดระบบประเด็นของการวิเคราะห์ เป็นประเด็นๆ ที่ชัดเจน เช่น

ปัจจัยที่เป็นสาเหตุของปัญหา และความเชื่อมโยงกับปรากฏการณ์ของปัญหาที่พบ โดยร่วมกันพูดคุยกันหาสาเหตุแห่งปัญหาที่แท้จริงที่เกิดขึ้น เช่น ปัญหาโรคใบเหลือง ปัญหาปาล์มนั้น มีการเสนอความเห็นถึงปัญหาที่เกิด และตรวจสอบความเห็นจากการพูดคุยในเบื้องต้น หากยังมี ข้อสงสัยหรือขาดความชัดเจน จะมีการพยายามสอบถามผู้รู้ ผู้มีประสบการณ์ตรงมาก่อน เมื่อทราบ และมีความชัดเจน ก็จะส่งข่าวไปยังคนอื่นๆ ที่ประสบปัญหาเดียวกัน และชาวสวนปาล์มอื่นๆ ต่อไป

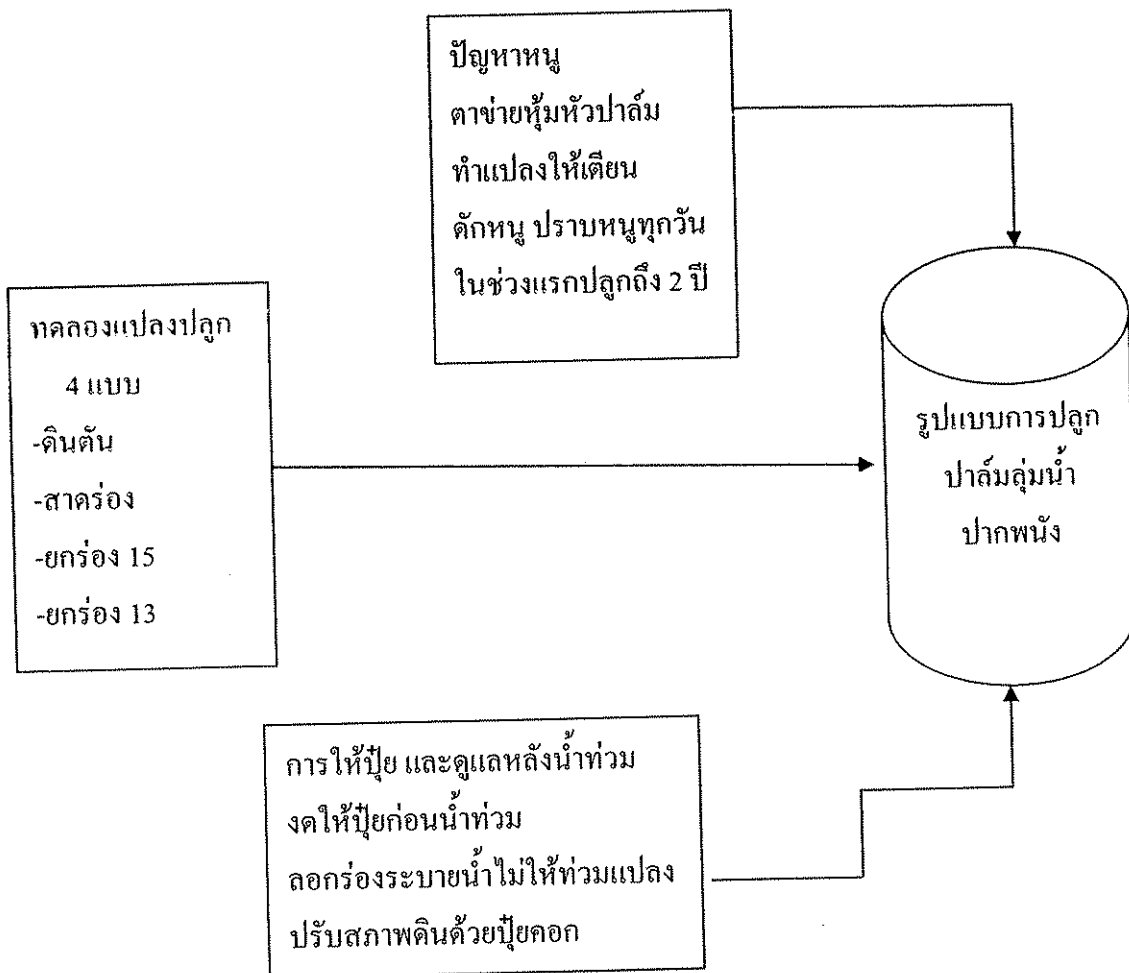
ตรวจสอบกระบวนการ วิธีการที่ดำเนินการ ว่ามีผลต่อการเกิดปัญหานั้นหรือไม่ และปัญหา ความผิดพลาดของกระบวนการดำเนินงานนั้น มีผลกระทบต่อเนื่องไปอย่างไร สามารถแก้ปัญหานั้นได้อย่างไร เพราะอะไร

ค้นหาความผิดพลาด ความไม่เหมาะสมอื่นๆ ที่มีผลต่อปรากฏการณ์ของปัญหา เป็นการ คาดการณ์ และพยายามค้นหาวิธีการป้องกันความเสี่ยงต่างๆ ที่มีโอกาสจะเกิดขึ้น โดยการพูดคุยหารือ กับเกษตรกรที่มีประสบการณ์มาก่อน และกับนักวิชาการเกษตรทั้งภาครัฐ และเอกชน (ร้านขายปุ๋ย ลานเทพปาล์ม ฯ)

ขั้นที่ 4 การปรับปรุง (I : Improve) การนำเอาแนวทางจากการเรียนรู้ การปรึกษาหารือ ผู้รู้ ผู้มีประสบการณ์ไปทดลองใช้ปฏิบัติจริง เป็นผลจากการตรวจสอบ หรือทดลองเบื้องต้นมาจาก บางส่วน เช่น ทดลองกระบวนการดูแลสวนในบางร่องสวน เมื่อประเมินผลแล้วก็นำมาปรับแนวทาง

และขยายผลต่อไป หรือจากการทดลองให้ปุ๋ยตามสูตรพิเศษที่คิดขึ้นมาแล้วได้ผล (เช่น ใช้ปุ๋ยสูตร 16-16-16 ไป 3 วัน แล้วตามด้วยปุ๋ยสูตร 0-0-60 ไป 14 วัน แล้วใส่ปุ๋ยคอกหรือปุ๋ยหมัก ฯ) ก็จะนำมาปรับสัดส่วนปริมาณให้เหมาะสมทั้งจำนวน และช่วงเวลา เพื่อใช้เป็นแนวทางดำเนินงานต่อไป

ขั้นที่ 5 การควบคุม (C : Control) เป็นการควบคุมแนวทางการดำเนินการ เป็นขั้นที่เกิดความมั่นใจในวิธีการ กระบวนการที่ชัดเจนแล้ว ขั้นนี้จะกลายเป็นแผนดำเนินงาน หรือตารางกำหนดการที่ชัดเจน จากนั้นก็จะพยายามให้การดำเนินงานดำเนินการไปตามแผนที่กำหนดไว้ หากปรากฏการณ์ปัญหาใหม่เกิดขึ้น ก็จะสังเกตเก็บข้อมูลเพื่อนำไปสู่ขั้นตอนที่ 1 ใหม่ จนเป็นวงจรวัฏจักร 5 ขั้นตอนใหม่ต่อไป

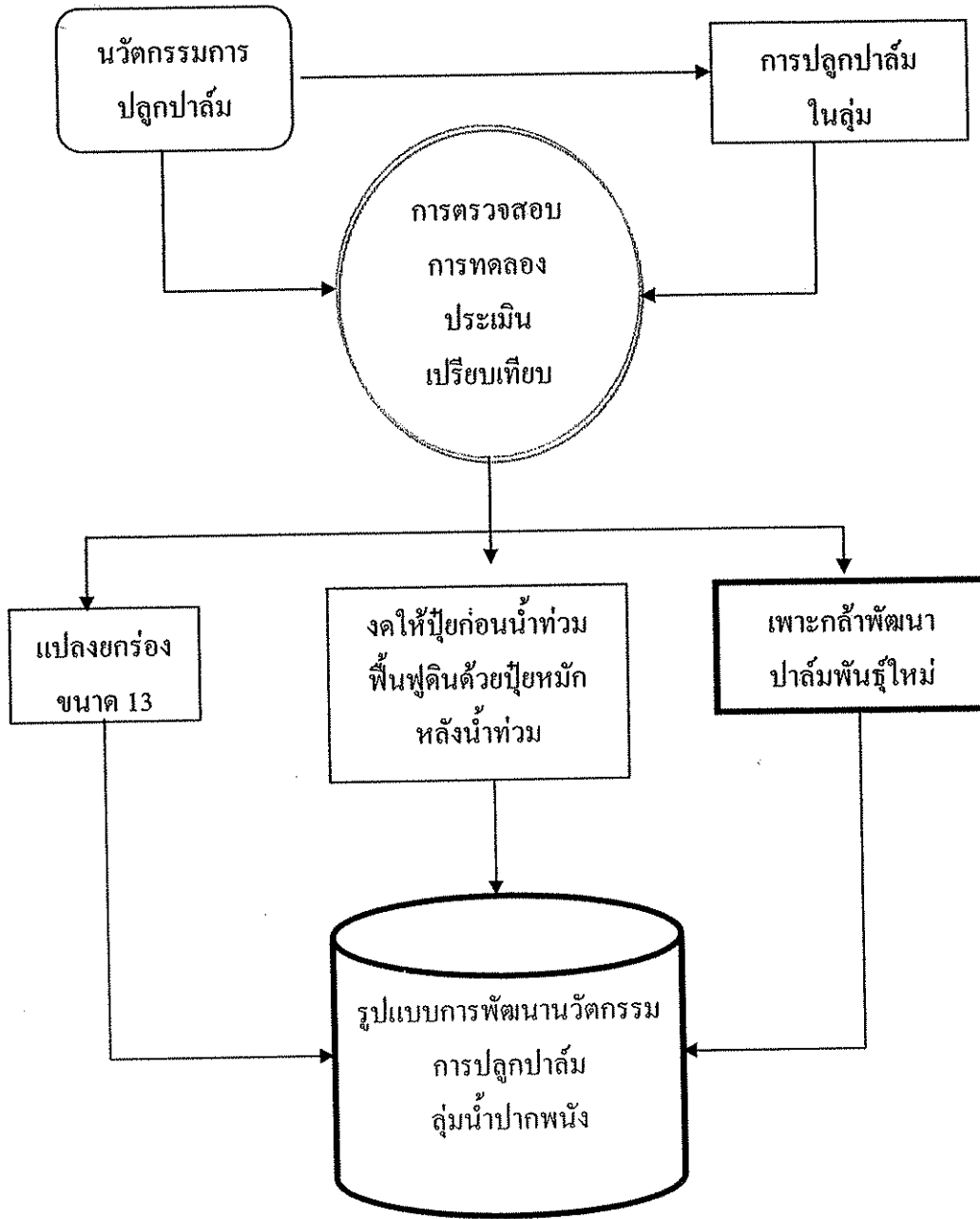


ภาพที่ 34 แสดงรูปแบบการพัฒนาแบบที่ 2 เน้นแปลงปลูก การแก้ปัญหาหนู และการดูแลเรื่องการให้ปุ๋ยและน้ำท่วม

รูปแบบที่ 2 เป็นรูปที่แพร่หลาย และนำมาใช้มาก

จากการทดลองแปลงปลูก เกษตรกรได้เรียนรู้ผลของการเจริญเติบโตของต้นปาล์ม ขนาดของร่องกว้าง 13 หรือ 15 เมตร ก็ไม่แตกต่างกัน เพราะขนาดของใบที่กว้างออกไปพอรับได้ และยังมีคูกว้าง 3 เมตร ลึก 1.5 เมตร การปราบหนุและการให้น้ำ จะทำตามรูปแบบก่อนข้างเครื่องคราด

นักวิชาการเกษตรให้ความเห็นว่า รูปแบบที่ 2 ในเรื่องแปลงปลูกนั้น เห็นด้วยกับรูปแบบ ที่เกษตรกรได้พัฒนามา เพราะจากการติดตามประเมินแปลงปลูกแบบดินตันและสาคร่อง เมื่อปาล์มโต (อายุเกิน 5 ปี) จะทำให้ปริมาณน้ำไม่พอกับความต้องการของต้นปาล์ม แปลงร่องขนาด 13 เป็นขนาด ที่กำลังดี เพราะระยะห่างของปาล์มควรเป็น 9X9 เมตร ซึ่งความยาวของใบทางปาล์มจะไม่ชนกัน หากแปลงขนาด 15 จะทำให้สูญเสียพื้นที่โดยใช่เหตุ กรณีการงดให้น้ำก่อนน้ำท่วม จะเป็นการดีต่อ ต้นปาล์มอย่างมาก เพราะถ้าปาล์มได้น้ำ รากปาล์มจะโตและขยายรากอ่อนออกมา เมื่อน้ำท่วม รากปาล์มอ่อนจะเน่าและทำให้ต้นปาล์มเฉาและตายได้ จึงเป็นแนวทางที่ดีในการงดให้น้ำท่วม และพบว่าหลังน้ำท่วม สภาพดินจะละลายตัวและอัดตัวกันแน่น ดินจะแข็ง จึงควรปรับสภาพดิน ด้วยปุ๋ยคอกปุ๋ยหมักหรือ EM เพื่อให้ดินไม่แข็งจนเกินไปทำให้ปาล์มหาอาหารได้สะดวก



ภาพที่ 35 แสดงรูปแบบการพัฒนาแบบที่ 3 เน้นการพัฒนาสายพันธุ์ใหม่ แปลงปลูก ปัญหาหนู
ปัญหาน้ำท่วม ที่ต้นทุนต่ำสุด คุณภาพเท่าเดิมหรือดีกว่า

รูปแบบที่ 3 เป็นรูปแบบที่ต่อยอดมาจากรูปแบบที่ 2

โดยนำมาต่อยอดในเรื่องของการพัฒนาสายพันธุ์ใหม่ ให้ต้นทุนต่ำสุด คุณภาพเท่าเดิม หรือดีกว่า มีแนวความคิดว่า ปาล์มเป็นพืชชนิดหนึ่งที่มีชีวิต มีการปรับตัวเปลี่ยนแปลงไปตามสภาพแวดล้อม เมื่อปาล์มต้นแม่อยู่ในสภาพแวดล้อมที่เป็นจริงที่นี่ พอออกลูกมา จะต้องสร้างขึ้นให้ลูกมีความพร้อมที่จะปรับตัวให้เหมาะสมกับสภาพแวดล้อมของที่นี่ แต่เราเองจะต้องคัดเลือกทะลายปาล์ม และผลปาล์มตามขนาด และลักษณะที่เราต้องการมาเพาะเลี้ยง และบำรุงอย่างดี ขณะที่ลักษณะแปลงปลูก การแก้ปัญหาหนู ปัญหาน้ำท่วม ก็ใช้รูปแบบจากแบบที่ 2 มาใช้

นักวิชาการเกษตรให้ความเห็นว่า การพัฒนาสายพันธุ์ใหม่ด้วยตนเองคิดว่าขัดกับหลักวิชาการเกษตร เพราะชีววิทยาของพืชที่ใช้เมล็ด จะต้องมียอพันธุ แม่พันธุ์ที่แตกต่างกัน จึงได้ลูกผสมออกมา และต้องคัดเลือกลูกผสมที่มีส่วนดีของฝ่ายต้นพ่อและส่วนดีของฝ่ายต้นแม่ หากผสมกันในสายพันธุ์เดียวกัน ลูกออกมามีโอกาสที่จะแยกว่าต้นพ่อ ต้นแม่มาก จากงานวิจัยพบว่าลูกผสมต่างสายพันธุ์เอง จะต้องคัดเลือกเมล็ดออกหลายเปอร์เซ็นต์ เมื่อเพาะแล้ว ต้องคัดต้นอ่อนที่อ่อนแอ ออกอีก และเมื่อต้นกล้าเริ่มโต ก็ต้องคัดต้นที่ไม่สมบูรณ์ออกอีก จึงจะได้ต้นพันธุ์ที่ดี การเพาะเมล็ด จะต้องควบคุมเกษตรกรตัวผู้ และตัวเมียอย่างเคร่งครัด เพื่อจะได้สายพันธุ์ที่ต้องการ หากนำเอาต้นพันธุ์จากใต้โคนปาล์มจากการวิจัยพบว่า เมื่อปาล์มอายุเกิน 6 ปี ผลผลิตจะลดลงอย่างรวดเร็ว ขณะที่ปาล์มพันธุ์ดี จะให้ผลผลิตในระดับสูงสุดติดต่อกันตั้งแต่ปีที่ 7-20 หรือ 25 ปี และเสนอแนะว่า เกษตรกรควรเปลี่ยนแนวการพัฒนาพันธุ์ปาล์ม เป็นการพัฒนาการผลิตปุ๋ยให้ได้สูตรที่ต้องการใช้เอง และมีคุณภาพมากกว่าที่มีขายในตลาด จะทำให้ลดต้นทุนและเพิ่มคุณภาพของปาล์มได้ด้วย

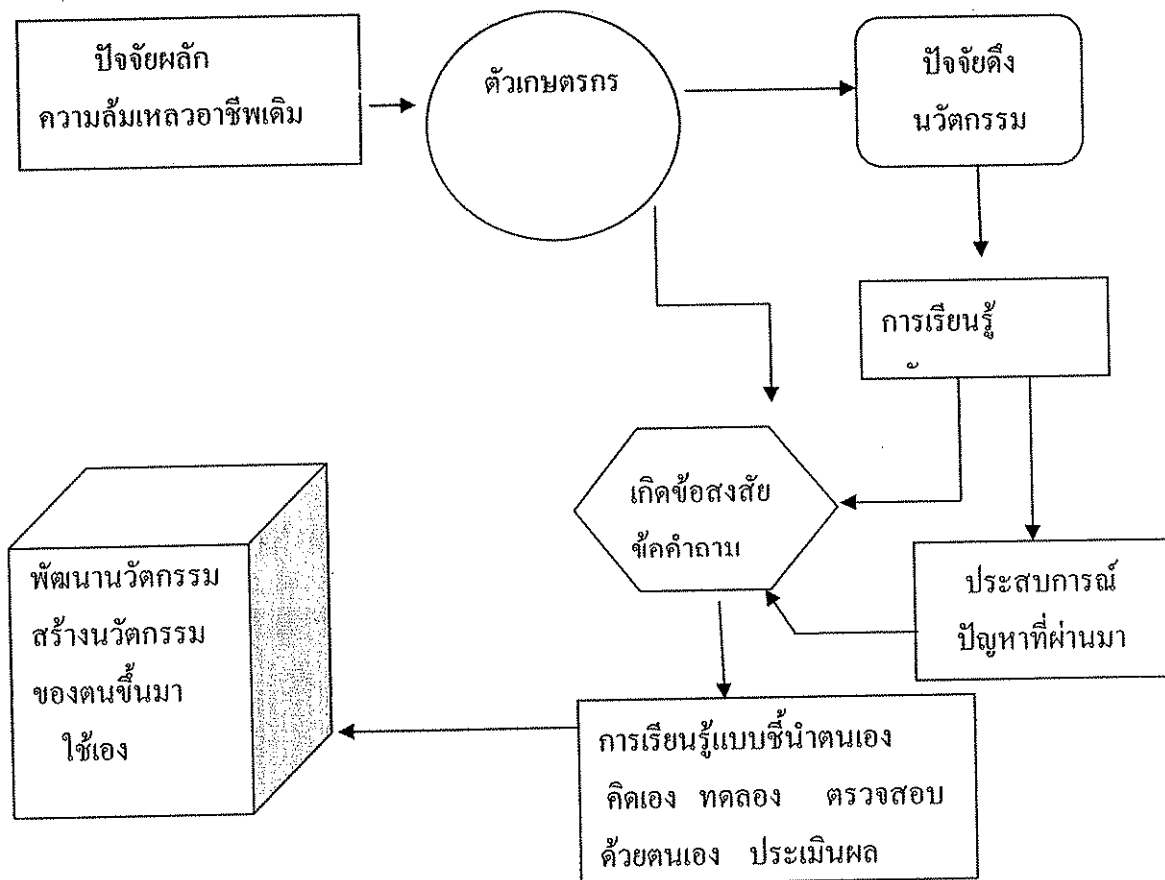
อภิปรายผล

กระบวนการเรียนรู้จากวิถีชีวิตของคนในชุมชน โดยเฉพาะชุมชนที่มีประสบการณ์ที่ไม่ดีจากอาชีพเดิมๆ ถูกแรงกดดันจากสภาพสังคม ทำให้อยู่ในสภาพที่เรียนรู้ด้วยการจดจำ ความเจ็บปวด ความผิดหวังจากวิถีชีวิตแบบเดิมๆ ที่เรียนรู้มาจากรรพบุรุษ แล้วจะพบว่าการที่บริบทเปลี่ยนแปลง แล้วทำให้เกิดปัญหามากมาย คนในชุมชนจึงต้องศึกษาเรื่องราวแนวทางในการปรับตัว การพัฒนาด้วยกระบวนการเรียนรู้และพัฒนาด้วยตนเอง

เพื่อการพัฒนาที่ยั่งยืน จะต้องเกิดจากคนในชุมชนมีประสบการณ์ในการเรียนรู้ด้วยตนเอง มีวิธีคิด วิเคราะห์ วางแผน ประเมินผลด้วยตนเอง จะนำไปสู่การนำเอาองค์ความรู้ที่มีอยู่ พัฒนาต่อยอดไปเรื่อยๆ ตามกระบวนการเคลื่อนไหวเปลี่ยนแปลงอย่างเหมาะสมกับบริบทนั้นๆ ต่อไป

สถานการณ์ความกดดันที่จะต้องเปลี่ยนอาชีพ นวัตกรรมจะเป็นปัจจัยหลักที่สำคัญที่สามารถกระตุ้นให้เกิดกระบวนการเรียนรู้ขึ้นในสังคม เพื่อให้กระบวนการเรียนรู้ ทดลองด้วยตนเองของคนในท้องถิ่น มีความรวดเร็วและแม่นยำมากขึ้น การนำรูปแบบกระบวนการเรียนรู้แบบชี้นำตนเอง ไปแนะนำให้เกิดกระบวนการทางสังคมขึ้นในชุมชนท้องถิ่นนั้นๆ จะทำให้กระบวนการทางสังคมที่จะเกิดขึ้น มีมีความรวดเร็วและประสิทธิภาพตรงต่อความต้องการของประชาชนมากขึ้น

การที่บริบทชุมชนและบริบทสังคม มีปัจจัยหลัก อันเกิดจากความล้มเหลวของอาชีพเดิม คือการทำนา พร้อมๆ กับเกิดปัจจัยตั้ง คืออาชีพใหม่ที่ดึงดูดใจคืออาชีพปลูกปาล์ม ทำให้นวัตกรรมปลูกปาล์มเข้ามา กระตุ้นให้เกษตรกรเกิดความต้องการ การเรียนรู้อย่างต่อเนื่อง เพื่อค้นหาความรู้ใหม่ให้เข้าใจสิ่งใหม่ และจากประสบการณ์เดิมที่เคยล้มเหลวของอาชีพเดิม ทำให้มีคำถามที่คาดว่าจะเกิดปัญหาที่จะเกิดขึ้นตามมา จึงต้องการหาคำตอบของปัญหา และต้องการความเชื่อมั่นว่าคำตอบของปัญหานั้น เป็นคำตอบที่ใช้แก้ปัญหาได้จริง จึงทำให้บุคคลเรียนรู้ด้วยตนเอง เกิดความอยากรู้อย่างจริงจัง และอยากหาคำตอบนั้นด้วยตนเอง ทำให้เป็นเกิดความต้องการเรียนรู้แบบชี้นำตนเอง (Self-Directed Learner) ขึ้น



ภาพที่ 36 แสดงขั้นตอนการเรียนรู้เพื่อชี้นำตนเอง

การเรียนรู้เพื่อชี้นำตนเอง จะเกิดขึ้นอย่างเป็นกระบวนการต่อเนื่อง ผลักดันให้เกษตรกร พุคคัยแลกเปลี่ยนเรียนรู้ นำไปสู่ข้อสงสัย เกิดแนวคิดที่ต้องการทดลอง ตรวจสอบ นำไปสู่การค้นห องค์กรความรู้ด้วยตนเองและนำองค์ความรู้นั้นมาเป็นแนวทางในการตัดสินใจดำเนินการตามรูปแบบ ที่ตนคิดค้นพัฒนาขึ้นมา

ข้อเสนอแนะเพื่อการวิจัย

การค้นหาระบวนการทางสังคมที่เหมาะสม เพื่อให้สอดคล้องกับแนวโน้มการเปลี่ยนแปลง ทางสังคมที่เข้าสู่พื้นที่ในแต่ละภูมิภาคนั้น ควรมีการวิจัยตรวจสอบแนวทางที่เหมาะสมให้ชัดเจน ก่อนที่หน่วยงาน หรือองค์กรต่างๆ เข้าไปเสนอนโยบายปรับเปลี่ยนอาชีพ ด้วยการสร้างภูมิคุ้มกัน หรือให้วัคซีนป้องกันตนเองจากพิษร้ายที่จะเกิดขึ้นจากการเปลี่ยนแปลง จนตนเองมีความพร้อมใน การพัฒนา (KAS) ซึ่งเป็นกระบวนการการศึกษาเพื่อพัฒนาท้องถิ่นอันเนื่องมาจากการเปลี่ยนแปลง อาชีพ ด้วยการให้คน (เกษตรกรเป้าหมาย) ได้มีแนวทางศึกษาเพื่อชี้นำตนเอง

เนื่องจากการเปลี่ยนแปลงทางสังคมเกิดขึ้นอย่างรุนแรงและรวดเร็ว อาชีพเชิงเดี่ยว และ อาชีพเดิมๆ ของบรรพบุรุษ ไม่อาจรองรับการขยายตัวของประชากร และการขยายตัวทางเศรษฐกิจ ได้ จึงควรมีการวิจัยปฏิบัติการแบบมีส่วนร่วม ในประเด็นกลุ่มคนที่มีแนวโน้มจะเปลี่ยนอาชีพดังนี้

การวิจัยความพร้อมของกลุ่มคนที่มีแนวโน้มจะเปลี่ยนอาชีพจากเกษตรกร ผู้กรรมกร ไร่ฝั่มมือ กลุ่มนี้มีจำนวนมากในหมู่บ้านชนบท จากสภาพแวดล้อมทางเศรษฐกิจและสังคมกดดัน ทำให้คนกลุ่มนี้แสวงหาอาชีพใหม่ในเมืองหรือในชนบทที่มีโรงงานอุตสาหกรรมตั้งอยู่ กลุ่มกรรมกร ใหม่และกลุ่มกรรมกรที่ทำงานมานาน หากไม่มีหลักการศึกษเพื่อชี้นำตนเองแล้ว ชีวิตจะพบกับ ปัญหาหนี้สิน ปัญหาคุณภาพชีวิตที่ยากลำบากตามกระแสกดดันทางเศรษฐกิจและสังคมอยู่ตลอดเวลา อันนำไปสู่ปัญหาสังคมไม่รู้จบ หากมีการวิจัยปฏิบัติการให้กับคนกลุ่มที่ มีกระบวนการทัศน์ใฝ่รู้ ด้วยการเปิดใจสู่โลกกว้าง นำสิ่งรอบข้างมาเป็นครู นำความรู้สู่ปัญหา แสวงหาแนวทางที่เหมาะสม จิตใจพร้อมสู่สู่การพัฒนาคุณภาพชีวิต จะช่วยให้การพัฒนาท้องถิ่นในแต่ละพื้นที่ แต่ละภูมิภาค มีการพัฒนาที่ยั่งยืนต่อไป

กลุ่มกรรมกรภาคอุตสาหกรรมที่ต้องการเปลี่ยนอาชีพ หรือพัฒนาศักยภาพของตน กรรมกรโรงงานมักจะเป็นกลุ่มหลักที่รองรับปัญหาเศรษฐกิจที่เกิดขึ้น ไม่ว่าปัญหาการสวัสดิการ โอกาสที่จะถูกปลดจากพิษวิกฤติเศรษฐกิจ การถูกลดค่าแรง การจ่ายค่าแรงที่ไม่เป็นธรรม ไม่มี โอกาสก้าวหน้า คุณภาพชีวิตไม่ดี ฯ การวิจัยปฏิบัติการให้เกิดกระบวนการทัศน์ใฝ่รู้ด้วยการ เปิดใจรับ ข่าวสาร นำความรู้และทักษะที่มีอยู่ มาค้นหาแนวทางอนาคต ด้วยการเพิ่มเทคนิค ทักษะการวิเคราะห์ มองแนวโน้มการเปลี่ยนแปลง และวางแผนชีวิตที่เหมาะสม จะช่วยให้คนจนในเมือง หรือคนขายแรงงาน

มีการพัฒนาที่ยั่งยืน ทำให้คนในสังคม เป็นคนคุณภาพ เป็นสังคมที่มีอนาคตที่สดใส และมีคุณภาพชีวิตที่ดีขึ้น

ข้อเสนอแนะเชิงนโยบาย

การกำหนดนโยบายที่มีผลต่อเกษตรกรอย่างกว้างขวางในระยะยาว โดยให้เปลี่ยนอาชีพเดิมที่ทำสืบทอดต่อเนื่องมาจากบรรพบุรุษ และต้องปรับสภาพวิถีชีวิตแบบเดิมไปสู่วิถีชีวิตใหม่ สิ่งสำคัญที่สุดไม่ใช่เนื้อหาเกี่ยวกับอาชีพใหม่ แต่เป็นเรื่องของการเตรียมคนสู่อาชีพใหม่ ต้องดำเนินการเตรียมคนอย่างเป็นระบบและต่อเนื่อง ให้เกษตรกรมีกระบวนการทัศนในการเรียนรู้ ปรากฏการณ์ต่างๆ มีสภาพจิตใจที่ใฝ่รู้ มีศักยภาพในตัวเองตามหลัก กระบวนการเรียนรู้เพื่อพัฒนาตนเองและท้องถิ่น จนเกิดภาวะความพร้อมที่จะรับและพัฒนานวัตกรรม (KAS) จึงค่อยเสนอเนื้อหาเกี่ยวกับนวัตกรรม

โครงการส่งเสริมพืชพลังงาน โดยสนับสนุนให้ปลูกปาล์มในพื้นที่ลุ่มนั้น ควรมีการวิจัยค้นหาแนวทางและปรับปรุงพันธุ์ที่เหมาะสมให้ชัดเจนก่อน เพราะประสบการณ์การปลูกปาล์มในประเทศไทยส่วนใหญ่ ปลูกบนที่สูง น้ำไม่ท่วม ไม่มีปัญหาเรื่องหนูที่เข้ามาเป็นตัวแปรที่หนักหน่วงและรุนแรงมาก ทำให้เกษตรกรจำนวนหนึ่งเสียหายมาก การทำแปลงสาธิตในพื้นที่เป็นทิศทางที่เกิดประโยชน์อย่างมาก เพียงแต่นักวิชาการเกษตร จะต้องทุ่มเท จริงจังในการศึกษาวิจัยถึงผลที่เกิดขึ้นจากแปลงสาธิต จะต้องไม่ปล่อยให้เกิดช่วงว่างในการแก้ปัญหา จนเกษตรกรต้องไปรับข่าวสารจากภาคธุรกิจ ทั้งเรื่องกล้าพันธุ์ ปุ๋ย กระบวนการดูแลและแก้ปัญหาที่เกิดขึ้น เพราะนักวิชาการภาคธุรกิจจะชี้นำเกษตรกรไปไปในทิศทางเชิงธุรกิจ อาจจะทำให้เสียหายมาสู่เกษตรกรระยะยาว เพราะถ้าผิดพลาดในเรื่องกล้าพันธุ์ การดูแลรักษา จะต้องใช้เวลาแก้ไขมากกว่า 4 ปี

การสนับสนุนภูมิปัญญา และต่อยอดผลการเรียนรู้และพัฒนานวัตกรรมจากชุมชน ควรเป็นนโยบายหลัก และให้ความสำคัญอย่างมาก องค์กรสนับสนุนควรมีเวลาปฏิบัติการ แปลงสาธิตที่ดำเนินการทดลองเปรียบเทียบแบบมีส่วนร่วมในท้องถิ่น คอยสนับสนุนงบประมาณการเรียนรู้ อุปกรณ์ต่อยอดภูมิปัญญา อันนำไปสู่รูปแบบ เทคนิควิธีการ และนวัตกรรมระดับท้องถิ่น และระดับภูมิภาค อันนำไปสู่การพัฒนาที่ยั่งยืนอย่างแท้จริง