

# มหาวิทยาลัยสาร



ปีที่ 39 ฉบับที่ 153 วันพุธที่ 26 มกราคม พ.ศ. 2554

## มหาวิทยาลัยราชภัฏนครศรีธรรมราช ร่วมโครงการนำร่อง ประเมินศักยภาพผลงานวิจัยของสถาบันอุดมศึกษาไทย โดยสกอ. ประจำปี 2553

มหาวิทยาลัยราชภัฏนครศรีธรรมราช ได้เข้าร่วมโครงการนำร่องประเมินศักยภาพผลงานวิจัยของสถาบันอุดมศึกษาไทย ประจำปี 2553 โดยสกอ. โครงการนี้มีวัตถุประสงค์หลัก คือ การนำผลการประเมินไปเป็นกลไกในการผลักดันให้เกิดการจัดสรรทรัพยากรที่มีประสิทธิภาพ เพื่อส่งผลต่อการพัฒนาศักยภาพและคุณภาพของงานวิจัย อันจะนำไปสู่การพัฒนาองค์ความรู้ในระบบอุดมศึกษาไทยและเพิ่มขีดความสามารถในการแข่งขันอีกด้วย

ผศ.ดร. วีระยุทธ ชาตะกาญจน์ กล่าวว่า สำหรับในปีนี้มีมหาวิทยาลัยของเรา โดยสถาบันวิจัยและพัฒนา ได้คัดเลือกคณะที่มีผลงานวิจัยอย่างต่อเนื่องย้อนหลัง 3 ปี คือ ปี 2550 - 2552 จำนวน 3 คณะ คือ คณะครุศาสตร์ คณะวิทยาศาสตร์และเทคโนโลยี และคณะมนุษยศาสตร์และสังคมศาสตร์ ซึ่งแต่ละคณะก็กำลังดำเนินการเก็บข้อมูลกันอย่างขะมักเขม้น และได้มีการประชุมเพื่อติดตามความก้าวหน้าการเก็บข้อมูลจากสกอ. อย่างต่อเนื่อง โดยจะต้องส่งข้อมูลทั้งหมดภายในเดือนนี้ คาดว่าในปีต่อไปทุกคณะอาจจะต้องเข้าร่วมโครงการนี้ จึงขอให้แต่ละคณะได้จัดทำฐานข้อมูลของตนเองไว้ให้พร้อมเพื่อจะเข้าร่วมประเมินในปีต่อไป โดยอาศัยที่เลี้ยงจากคณะทั้งสามที่ร่วมโครงการนำร่องในปีนี้

ขอเชิญสมาชิกสหกรณ์ออมทรัพย์

มหาวิทยาลัยราชภัฏนครศรีธรรมราช จำกัด ทุกท่าน

เข้าร่วมประชุมใหญ่สามัญประจำปี 2553 ในวันพุธที่ 9 กุมภาพันธ์ นี้

ตั้งแต่เวลา 13.00 น. ณ ห้องประชุมศูนย์วัฒนธรรม

สื่อสารสัมพันธ์ สร้างสรรค์ความคิด เกาะติดสถานการณ์

## คิดอย่างไร? กรณี “7 คนไทย” ถูกเขมรจับกุม

จากกรณี 7 คนไทยถูกทหารเขมรจับกุมตัว ในข้อหาเข้าเมืองโดยผิดกฎหมายและรुकล้ำเข้าไปในเขตของกัมพูชา ซึ่งขณะนี้ทางรัฐบาลโดย นายกษอภิลิทธิ์ ก็ได้มีการสั่งการให้หน่วยงานที่เกี่ยวข้องติดตามข้อเท็จจริงและหารือถึงแนวทางการเจรจาเพื่อให้ปล่อยตัวคนไทยโดยเร็วที่สุดโดยย้ำถึงการเคารพการตัดสินใจของกระบวนการยุติธรรมของกัมพูชาและอยากให้การพิจารณาคดีเสร็จสิ้นโดยเร็ว ฝ่ายสื่อสารสัมพันธ์และนักศึกษาหลักสูตรนิเทศศาสตร์ มหาวิทยาลัยราชภัฏนครศรีธรรมราช ได้สำรวจความคิดเห็นของประชาชน ในจังหวัดนครศรีธรรมราช จำนวน 400 คน ได้ผลสรุปดังนี้

### 1. กรณี คนไทย 7 คน ถูกเขมรจับกุมตัว

- อันดับ 1 อยากให้รัฐบาลไทยเร่งเจรจากับทางเขมรเพื่อขอให้ปล่อยตัวคนไทยโดยเร็วที่สุด 74.50 %
- อันดับ 2 เป็นการกระทำที่เกินกว่าเหตุ เชื่อว่ากลุ่มคนไทยที่ถูกจับกุมไม่ได้มีเจตนาร้ายต่อกัมพูชา 49.75 %
- อันดับ 3 อาจเป็นสาเหตุที่ส่งผลกระทบต่อความสัมพันธ์ระหว่างไทย - กัมพูชา 47.75 %
- อันดับ 4 ไม่ทราบเหตุผลที่แท้จริงของการเข้าไปในพื้นที่ดังกล่าวอาจมีเบื้องหน้าเบื้องหลังที่มากกว่านี้ 42.75 %

### 2. จากที่ 7 คนไทย ถูกตั้งข้อหาเข้าเมืองโดยผิดกฎหมาย และรुकล้ำเข้าไปในเขตของกัมพูชา ท่านคิดว่าเป็นการตั้งข้อหาที่เหมาะสมหรือไม่ ?

- อันดับ 1 ไม่แน่ใจ 54.00 %  
เพราะ ควรรอฟังการพิจารณาตัดสินจากกัมพูชาก่อน หรือฟังเหตุผลจากการให้ปากคำของกลุ่มคนไทย ฯลฯ
- อันดับ 2 ไม่เหมาะสม 42.00 %  
เพราะ เป็นการกล่าวหาที่รุนแรงเกินกว่าเหตุ.ดูจากข้อเท็จจริงคิดว่าทางกลุ่มคนไทยไม่น่าจะมีเจตนาที่มุ่งร้ายแต่อย่างใดเป็นการหาเรื่องกันมากกว่า ฯลฯ
- อันดับ 3 เหมาะสม 4.00 %  
เพราะ จากข่าวที่นำเสนอรวมทั้งคลิปวิดีโอพบว่ามีการรुकล้ำเข้าไปในดินแดน ของกัมพูชาจริง ฯลฯ

### 3. การจับกุม 7 คนไทย เป็นเรื่องการเมืองระหว่างประเทศหรือไม่ ?

- อันดับ 1 ไม่แน่ใจ 54.5%  
เพราะ ควรรอฟังการพิจารณาตามกระบวนการยุติธรรมของกัมพูชาก่อนว่าจะออกมาอย่างไรดูจากหลักฐานข้อเท็จจริงที่จะนำมาแถลงต่อไป ฯลฯ
- อันดับ 2 ไม่เหมาะสม 33%  
เพราะ เป็นการกล่าวหาว่ารุนแรงเกินกว่าเหตุ ดูจากข้อเท็จจริงคิดว่าทางกลุ่มคนไทยไม่น่าจะมีเจตนาที่มุ่งร้ายแต่อย่างใดเป็นการหาเรื่องกันมากกว่า ฯลฯ
- อันดับ 3 ไม่เป็นเรื่องการเมืองระหว่างประเทศ 12.50 %  
เพราะ น่าจะมาจากเหตุผลส่วนตัว คนส่วนใหญ่รับรู้ถึงพฤติกรรม นิสัยของขุนเซนอยู่ แล้วว่าเป็นอย่างไร ฯลฯ

### 4. แนวทางในการแก้ไขปัญหานี้ คือ

- อันดับ 1 รัฐบาลต้องสั่งการ กำชับ ลงไปยังผู้ที่เกี่ยวข้อง หรือเจ้าหน้าที่ทหาร ตำรวจที่อยู่ตามแนวชายแดนให้มีการป้องกันดูแลเรื่องการรुकล้ำเขตแดนอย่างเข้มงวด 58.75 %
- อันดับ 1 ทางรัฐบาลไทยจะต้องเร่งเจรจา เพื่อขอให้กัมพูชาปล่อยตัวคนไทยที่ถูกจับกุมโดยเร็ว 58.75 %
- อันดับ 2 รัฐบาลควรเร่งดำเนินการ /เจรจา เพื่อหาข้อยุติเรื่องการแบ่งเส้นเขตแดนให้ชัดเจนโดยเร็ว 53.50 %
- อันดับ 3 เจ้าหน้าที่ทหาร ตำรวจเองจะต้องปฏิบัติตามกฎ ระเบียบอย่างเคร่งครัด ไม่ควรละเว้นหรือเลือกปฏิบัติกับบุคคลใดบุคคลหนึ่ง 45.75 %
- อันดับ 4 ควรมีการนำป้าย สัญลักษณ์แสดงเส้นเขตแดนที่มีขนาดใหญ่ มองเห็นชัดเจนไปติดไว้ เพื่อป้องกันไม่ให้เกิดปัญหาดังกล่าวขึ้นอีก 41.00 %

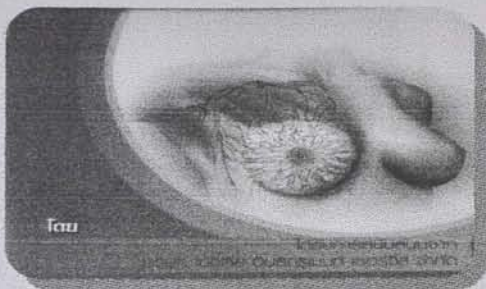


## ◀ โรงพยาบาลพระหมคีรี ▶

**โครงการตรวจสุขภาพพิเศษเพื่อชุมชน วันที่ 7-11 กุมภาพันธ์ 2554.**

**สถานที่ตรวจ ตรวจที่ห้องพยาบาล ม.ราชภัฏนครศรีธรรมราช**

- ใช้คอมพิวเตอร์ตรวจ พร้อม  
มีรังสีแพทย์เฉพาะทาง  
วินิจฉัยผลให้ทราบทันที



\* โครงการตรวจเต้านมด้วยเครื่องเอกซเรย์  
มะเร็งเต้านม (แมมโมแกรม) เพื่อสตรีที่มีอายุ 35 ปี  
ขึ้นไป หรือผู้ที่มีภาวะเสี่ยงเป็น มะเร็งเต้านม,  
หรืออาจมีซิสต์, ตุ่ม, ก้อน ตรวจพบในระยะแรก  
เริ่มเพื่อการรักษาได้ทันที่

\* โครงการตรวจช่องท้องด้วยเครื่อง  
อัลตราซาวด์ เพื่อดู ภาวะของ ตับ ไต ม้าม  
ถุงน้ำดี มดลูก รังไข่ กระเพาะปัสสาวะ  
ต่อมลูกหมาก

\* โครงการตรวจภาวะมวลกระดูก พรุน  
เปราะบาง

1. ตรวจเอกซเรย์มะเร็งเต้านม+อัลตราซาวด์เต้านม ( 1,700 บาท ผู้เบิกได้ โดยสำรองจ่ายก่อน )  
( 1,500 บาท ผู้เบิกไม่ได้ )
2. ตรวจช่องท้องส่วนบน (ตับ+ตับอ่อน+ไต+ม้าม+ถุงน้ำดี) 500 บาท (เบิกได้เมื่อตรวจพบโรค)  
◦ ตรวจช่องท้องส่วนบน-งดอาหารก่อนตรวจ 4-6 ชั่วโมงแต่ดื่มน้ำเปล่าได้
3. ตรวจช่องท้องส่วนล่าง (มดลูก+รังไข่+กระเพาะปัสสาวะ+ต่อมลูกหมาก) 500 บาท (เบิกได้เมื่อตรวจพบโรค)  
◦ ตรวจช่องท้องส่วนล่าง-ไม่ต้องงดอาหาร ก่อนเข้าห้องตรวจดื่มน้ำมาก ๆ และกลั้นปัสสาวะไว้
4. ตรวจโรคกระดูกพรุน เบื้องต้น (อายุ 35 ขึ้นไป) **ฟรี**
5. ตรวจโรคกระดูกพรุนลำตัว (ผู้เบิกไม่ได้ 1,600 บาท)  
(ผู้เบิกได้ อายุ 40 ปีขึ้นไป 2,000 บาท โดยสำรองจ่ายก่อน)

- \* ประชาชนทั่วไปหรือบัตรทอง เบิกไม่ได้ สามารถตรวจและชำระเงินเอง ในราคา **ลดพิเศษ**
- \* บัตรประกันสังคม เบิกได้โดยสอบถามสิทธิ์จากต้นสังกัดก่อน

ติดต่อ-สอบถาม,จองคิวได้ที่ (และ กรุณาส่งรายชื่อผู้เข้าตรวจภายใน 1 กพ. 54 ที่คุณรำเพย)  
ห้องพยาบาล ม.ราชภัฏนครศรีธรรมราช เป็นต้นไป โทร. 075-377712 ต่อ ห้องพยาบาล  
ในวันราชการ เวลา 8.30 - 16.00 น. มือถือ. 085-7842299, 081-7032882



บรรณาธิการมหาชัยสาร ผศ.ดร บำรุง ศรีนวลปาน

ผู้ช่วยบรรณาธิการ นางศิริวรรณ จุลทับ , นางณัชฌา นนทโชติ

พิธีกรอักษร อัดสำเนา นายก้องภพ ปรีชาชาญ

สวัสดีค่ะพบกับมหาชัยสารคอลัมน์พักเที่ยง ฉบับวันพุธที่ 26 ธันวาคม 2554 ตรงกับวันแรม 7 ค่ำ เดือน ปีมะเส็ง

เก็บถาวรรูปถ่าย อาจารย์และเจ้าหน้าที่ท่านใดที่ยังไม่ได้ถ่ายภาพ วันศุกร์ที่ 28 มกราคม นี้ช่างภาพจะมาบริการถ่ายเป็นรูปสุดท้าย ตั้งแต่เวลา 08.30 -12.00 น. ณ งานสื่อสารสัมพันธ์ สำนักงานอธิการบดี ส่วนท่านที่ส่งขยายรูปพร้อมกรอบ ติดต่อรับได้ที่งานสื่อสารสัมพันธ์ ราคารูปละ 290 บาท (เพื่อความสะดวกโปรดเตรียมเงินมาให้พอดี..โดยไม่ต้องทอน ขอขอบคุณล่วงหน้าค่ะ)

ช่องทางใหม่ของการสื่อสาร หลังจากมีการเปลี่ยนแปลงช่องทางการสื่อสารของ “มหาชัยสาร” จากที่เคยส่งในช่องเอกสารเปลี่ยนมาส่งผ่านทางคุณนั้น บางท่านอาจไม่ได้รับความสะดวก จึงมีเสียงเรียกร้องให้ส่งมหาชัยสารผ่านทาง mail เพิ่มอีกช่องทาง ซึ่งขณะนี้ก็มีสมาชิกที่งานสื่อสารฯส่งมหาชัยสารผ่าน mail เกือบร้อยท่าน ส่วนใหญ่เป็น mail ของผู้ที่ใช้ติดต่อส่งข่าวมาประชาสัมพันธ์ (แม้บางท่านไม่ขอมาแต่เรายินดีจัดให้) นอกจากนี้เป็นผู้ที่ตอบรับจะรับข่าวผ่าน mail นี้เป็นอีกช่องทางหนึ่งที่งานสื่อสารฯ ยินดีให้บริการ ส่วนท่านไม่สะดวกรับทาง mail คลิกไปที่ <http://www.nstru.ac.th/pr/> ก็จะได้อ่านมหาชัยสารทุกวันเช่นกัน

ต้องการสอบนอกตารางแจ้งด่วน คณาจารย์ท่านใดประสงค์จะสอบนอกตาราง ของภาคเรียนที่ 2/2553 กรุณาแจ้งสำนักส่งเสริมวิชาการและงานทะเบียน (คุณปรีดา ฤทธิพันธ์) ภายในวันศุกร์ที่ 28 มกราคม นี้

วันนี้ขอเชิญคณะกรรมการสภาคณาจารย์และข้าราชการ ร่วมประชุมประจำเดือนมกราคมโดยพร้อมเพรียงกัน ในเวลา 13.00 น. ณ อาคารศูนย์วิทยบริการ ชั้น 6

วันนี้เช่นกัน ผศ.ชัยภรณ์ แก้วอ่อน คณบดีคณะวิทยาศาสตร์ ฯ พร้อมด้วยทีมงานจากคณะวิทยาศาสตร์ ฯ และคณะครุศาสตร์นำนักศึกษาสาขาฟิสิกส์และวิทยาศาสตร์ทั่วไป ร่วมกิจกรรมสัมมนาทางวิชาการฟิสิกส์และวิทยาศาสตร์ทั่วไป ครั้งที่ 11 ณ มหาวิทยาลัยราชภัฏสงขลา ระหว่างวันที่ 26-28 มกราคม เป็นกิจกรรมความร่วมมือระหว่างมหาวิทยาลัยราชภัฏ 5 แห่งในภาคใต้ ซึ่งผลัดเปลี่ยนหมุนเวียนกันเป็นเจ้าภาพ

วันนี้มหาวิทยาลัยจะเป็นเจ้าภาพสวดพระอภิธรรมศพคุณพ่ออิน แสงแก้ว บิดาอาจารย์เจริญแสงแก้ว ข้าราชการบำนาญ ณ ศาลคู่พิชชิงปาร์ค ถนนวัดโบสถ์ อำเภอเมือง จังหวัดนครศรีธรรมราช มีรถออกจากสำนักงานอธิการบดี เวลา 18.00 น. เรียนเชิญทุกท่านร่วมเป็นเจ้าภาพ

ปิดท้ายพักเที่ยงด้วยข้อคิดจากสุภาษิตแต่จิว ผลิกแห่งภูมิปัญญา “บ้านใดมีความสามัคคี ทำการใดก็ประสบผล บ้านใดแตกแยกวุ่นวาย ทำการก็อัปจน ” สวัสดีค่ะ