



องค์ประกอบสำคัญในวัดถุมนงคลจตุคามรามเทพ
พระโพธิสัตว์แห่งอาณาจักรทะเลใต้

ประหยัด เกษม



องค์ราชันจตุคามรามเทพ
ทรงมานะพยายาม
บำเพ็ญ บารมี
จนบรรลุโพธิญาณ
จักรวาลพรหมโพธิสัตว์
ประกอบด้วย
บุญฤทธิ์อภิไศย
สยบฟ้า สยบดิน
ได้คามปรารถนา
วาจาเป็นประกาศิต
เหนือมวลชีวิตทั้งหลาย
ตั้งอาทิศย์และพระจันทร์
สมญานามตามศาสตร์
จันทร์ภาณุ

อาณาจักรทะเลใต้คือดินแดนตั้งแต่ภาคใต้ของไทย เริ่มตั้งแต่สุราษฎร์ธานี มาเลเซียไปจนจรดอินโดนีเซีย ซึ่งก็คือดินแดนอาณาจักรศรีวิชัยเมื่อกว่าพันปี เป็นอาณาจักรที่มีความเจริญรุ่งเรืองทางด้านเศรษฐกิจการเมืองการศาสนาโดยเฉพาะพุทธศาสนาฝ่ายมหายานดังปรากฏมีรูปเคารพศิลปกรรมพระโพธิสัตว์เป็นจำนวนมาก ทั่วภูมิภาค โดยเฉพาะพระโพธิสัตว์อวโลกิเตศวร อาณาจักรศรีวิชัยมีพระมหากษัตริย์ ครองเมืองด้วยหลักของพระโพธิสัตว์คือเมตตาปรารถนาให้พสกนิกรของพระองค์พ้นจากห้วงแห่งความทุกข์

คติความเชื่อในเรื่องของจตุคามรามเทพนั้น เชื่อกันว่า ท่านเป็นอดีตบูรพกษัตริย์แห่งยุคสมัยศรีวิชัยทรงพระนามว่าจันทรภาณุ มีข้อความปรากฏในศิลาจารึกวัดเสมาเมืองความ ตอนหนึ่งว่า "ศรีสวัสดิ์พระเจ้าผู้ปกครองเมืองตามพรลิงค์เป็นผู้อุปถัมภ์ตระกูลปฐมวงศ์พระหัตถ์ของพระองค์ มีฤทธิ์มีอำนาจด้วยอานุภาพแห่งบุญกุศลซึ่งพระองค์ได้กระทำแก่มนุษย์ทั้งปวง ทรงเลขานุภาพดุจพระอาทิตย์ พระจันทร์ และมีเกียรติอันเลื่องลือทรงพระนามจันทรภาณุศิริธรรมราช" เป็นผู้พิทักษ์รักษา พระบรมธาตุและเมืองนครศิริธรรมราช ดังนั้นรูปศิลปกรรม จตุคามรามเทพจึงแสดงออกด้วยรูปลักษณะแห่งความเป็นพระโพธิสัตว์อันเป็นภาคหนึ่งของพระโพธิสัตว์อวโลกิเตศวรที่มีนิรมายกายได้หลายปาง ปางที่นิยมมากคือปางประทับนั่งบนขนดพญานาค ๕ เศียร ๗ เศียร หรือ ๘ เศียร

สำหรับนาคปรกนี้มีความหมายหลายประการ พญานาคอาจหมายถึงเจ้าแห่งน้ำ หรือเจ้าแห่งแผ่นดินหรือความอุดมสมบูรณ์ก็ได้ตาม

หลักไตรภูมิยังหมายถึงสะพานนาคราชที่เชื่อมระหว่างโลกมนุษย์กับเทวดาก็ได้ และรูปสมมุติจตุคามรามเทพก็แทน กษัตริย์อันถือว่าเป็นปางหนึ่งของนารายณ์อวตารที่ช่วยเหลือมนุษย์มีความเกี่ยวข้องกับพุทธมหายานและพราหมณ์ที่เคยรุ่งเรืองในน่านน้ำอาณาจักรทะเลใต้

ในช่วงที่กระแสวัตถุมงคลจตุคามรามเทพกำลังมาแรงได้รับความนิยมทั่วประเทศมีการจัดทำวัตถุมงคลจตุคามรามเทพรุ่นต่างๆ ออกมาเป็นร้อยๆ รุ่น บ้างตั้งชื่อให้เป็นมงคลบ้าง จัดทำพิมพ์ให้แปลกตาน่าสนใจจนลืมคุณค่าสาระของวัตถุมงคล หรือ เครื่องรางของขลังไป องค์ประกอบที่ควรมีในวัตถุมงคลหรือเครื่องรางของขลังโดยเฉพาะควรจะประกอบด้วยศาสตร์อย่างน้อย ๓ ประการต่อไปนี้ คือ ประวัติศาสตร์ ไสยศาสตร์ และโหราศาสตร์

ประวัติศาสตร์ เพื่อจะได้ทราบประวัติวัตถุมงคล ความเป็นมาของวัตถุมงคล ความเป็นมาของสิ่งศักดิ์สิทธิ์และรู้ความหมายของรูปเหล่านั้น ว่าควรค่าแก่การนับถือ บูชาเพียงใด เช่น เหรียญพิงการวัดมะม่วงขาวทำเป็นรูปพระปิดตาอยู่กลางมีจูงอง แต่พิงพานเหนือองค์พระมีดาบเป็นรัศมีรอบตัวแสดงให้เห็นถึงอานุภาพแห่งพิงการ ผู้มีดาบเป็นอาวุธมีจูงองซึ่งเคยเลื้อยมาดูแลในวัยเด็กด้านหลังตรงกลางมีรูปดาบใส่พานวางอยู่บนยอดเขามีความหมายว่าดาบเป็นอาวุธที่พิงการ ใ้ปราบศัตรูจนสำเร็จ ได้รับชัยชนะบริเวณขอคเขามหาชัย เพื่อให้ลูกหลานได้รู้ถึงประวัติศาสตร์และระลึกถึงบุญคุณของพิงการ เป็นต้น

รูปทรงกลมน้ำคาลแว่นเป็นดั่งประภา-
มณฑลแห่งสุริยันจันทราที่โคจรเป็นวงกลมแทน
วัฏจักรแห่งกาลเวลา วัน เดือน ปี มีดวงตราพญา
ราหู ๘ ทิศ วางใน ตำแหน่งทักษาในแต่ละวัน ตั้งแต่
วันอาทิตย์ จันทร อังคาร พุธ เสาร์ พฤหัสบดี พุธ
กลางคืน สุกร์

ตรงจุดศูนย์กลางจะเห็นเป็นที่สถิตแห่ง
องค์พระเทวราชโพธิสัตว์ จตุกม รามเทพผู้ทรง
มานะพยายามบำเพ็ญบารมีจนบรรลุธรรมจักรวาล
พรหมโพธิสัตว์ถึงพร้อมด้วย บุญฤทธิ์ อิทธิฤทธิ์
อภินิหาร สยบฟ้า สยบดิน ได้ตามปรารถนาจาก
เป็นประภาสิดเหนือมวลชีวิตทั้งหลาย ทรงศักดิ์
นาภาพตั้งพระอาทิตย์ พระจันทร์ สมญานามจันทร
ภาณูถืออาญาสิทธิรูปราหูอมจันทร์ และวัฏจักร
๑๒ นักษัตร เป็นสัญลักษณ์

เรื่องราวของพระราหูอมพระอาทิตย์
พระจันทร์ เป็นเรื่องที่ถูกกล่าวขวัญถึงกันมากในช่วง
วัดอุโมงค์ลพบุรีรามเทพกำลังฟูเฟื่องเลื่องลือ
คนทั่วไปจะรู้จักพระราหูในฐานะอสูรเป็นสัญลักษณ์
แห่งความชั่วร้าย มีเกร็ดตำนานเล่าว่าเป็นเทวดา
ครองวิมาน อยู่เหนือโลกโดยพระอิศวรเป็นผู้สร้าง
เมื่อครั้งเทวดาและอสูรจุมก้นกวนน้ำอมฤตนั้น
พระราหูแกล้งแกงซึ้นไม่ร่วมพิธีกรรม แต่เมื่อ
กวนน้ำอมฤตเสร็จจึ้นมาก็แอบเข้าไปดื่มพระอาทิตย์
พระจันทร์พบเห็นเข้า จึงฟ้องพระนารายณ์ พระ-
นารายณ์จึงขว้าง จักรทำให้กายขาด ๒ ท่อนเศษษณู
ที่ได้ดื่มน้ำอมฤตจึงไม่ตาย ด้วยเหตุนี้จึงล่องลอย
หาโอกาสสร้างแกพระอาทิตย์ พระจันทร์เรื่อยมา

ตามทฤษฎีทางโหราศาสตร์ ถือว่าพระราหู
เป็นพลังจักรวาล ในระบบ "สุริยคติ" ถือว่าดวง-
อาทิตย์เป็นจุมกลิ่งแห่งแสงและพลังความร้อน
เป็นศูนย์กลางแห่งระบบสุริยจักรวาลมีดาวเคราะห์

น้อยใหญ่เป็นบริวาร อีกมุมหนึ่งจำแนกโลกออก
จากระบบสุริยจักรวาลมาเป็นระบบ "จันทรคติ"
โดยยึดเอาดวงจันทร์เป็นใหญ่โดยค้นพบว่าดวงจันทร์
มีอิทธิพลในการสร้างปรากฏการณ์ต่างๆ มีข้างขึ้น
ข้างแรม น้ำขึ้น น้ำลง เหล่านี้ต่างเกิดจากอิทธิพล
ของดวงจันทร์

การที่โลกหมุนรอบตัวเองและโคจรไป
รอบดวงอาทิตย์ด้านที่หันหน้าเข้าหา ดวงอาทิตย์
จะได้รับแสงสว่างเรียกว่า "กลางวัน" ด้านที่ไม่ได้
รับแสงสว่างจะบังเกิด เป็นเงามืดเรียกว่า "กลาง
คืน" ท่ามกลางเงามืดของโลกในภาคกลางคืน
นี้แหล่งทางโหราศาสตร์เรียกว่า "พระราหู" ที่
อัดแน่นไปด้วยละอองธาดูทั้ง ๔ และคลื่นพลัง
นานาชนิด แผ่กระจายในชั้นบรรยากาศ เป็นคลื่น
พระราหู ในเวลาที่ดวงจันทร์โคจรรอบโลกเคลื่อน
ที่มาประสานแรงดึงดูดร่วมกับโลก จึงสามารถ
แย่งชิงเอากระแสดาตุ บนชั้นบรรยากาศให้เข้ามา
อยู่ในรัศมีที่โลกสามารถนำมาใช้ประ โยชน์ได้ดัง
ปรากฏการณ์ฝนตก ลมพัด เป็นต้น วิถีชีวิต
ทั้งหลายจึงตกอยู่ภายใต้อำนาจความสัมพันธ์ของ
ระบบสุริยจักรวาลเป็นคลื่นพระ ราหูวิถีชีวิต
ทั้งหลายจึงตกอยู่ภายใต้อำนาจความสัมพันธ์ของ
ระบบสุริยจักรวาล วิชาโหราศาสตร์ โดยเฉพาะ
อย่างยิ่งภาคพยากรณ์ถือว่าโลก คือ พระราหู ยามที่
โลกดวงอาทิตย์ดวงจันทร์อยู่ในระดับเดียวกัน
เงาของโลกที่ไปบังดวงอาทิตย์หรือดวงจันทร์ เรา
สำคัญว่า ราหู กำลั่งอมอาทิตย์หรือจันทร์

ชาวศรีวิชัยจึงสร้างสัญลักษณ์ราหูอมจันทร์
แท้จริงแล้วเป็นภาพเชิงซ้อน ของภาพ "พระราหู
อมพระอาทิตย์พระจันทร์" ทับอยู่ในภาพเดียวกัน
แสดงให้เห็น การหมุนเวียนเปลี่ยนแปลงของ
วัฏจักรและวงจรชีวิต พระราหูจึงไม่ใช่ยักษ์มาร



หรือ ความชั่วร้ายแต่ประการใด แต่พระราหูเป็นโลกของเราเป็นดาวเคราะห์เพียงดวงเดียว ที่มีสิ่งมีชีวิต อาศัยสืบพันธุ์กันไปไม่มีที่สิ้นสุด พระราหูจึงไม่มีวันตายเป็นอมตะ และมีอิทธิฤทธิ์จนฟ้าดินยำเกรง

พระพิฆเนศวรหรือพิฆนกะท้าวทำเป็นรูปคนนั่งขัดสมาธิเพชรปิดตาด้วยฝ่ามือ ทั้งสองข้าง สวมศิราภรณ์มงกุฎดอกบัวบานสองชั้น ส่วนชั้นบนสุดเป็นรูปดอกบัวตูม เป็นดาว ๘ แฉก เรียกว่าดอกจัน ด้านหลังมีรูปงูอยู่ตัวหนึ่ง กล่าวกันว่าศักดิ์สิทธิ์ยิ่งนัก อาจห้ามคลื่นห้ามลมในมหาสมุทรช่วยคุ้มครองป้องกันอันตรายและบันดาลให้เกิดความโชคดีได้

เรื่องของพระปิดตาพิฆนกะท้าวเมืองนครศรีธรรมราช มีตำนานเล่าว่าเป็นนักรบกล้าชื่อพิฆนกะ ผู้มีความเก่งกาจตั้งแต่เด็กเคยใช้ดาบไม้พาเขฟันคอเพื่อนขาด เมื่อโตเป็นหนุ่มได้เป็นผู้นำทหารวางแผนดักข่มใจมดิสลัดขวาที่เข้ามาทวงสาวเป็นผลให้สลัดขวาแตกพ่ายกลับไป วีรกรรมสำคัญนี้ปรากฏในตำนานเมือง นครศรีธรรมราช ความตอนหนึ่งว่า

"พระญา (ศรีธรรมโศกราช) ก็คิดแข็งเมืองกับชาว พระญาก็ให้ขุดคูรอบเมือง พระเวียงพระญาชวาทท์เรือมารบ พระญาก็ให้พิฆนกะเป็นทหารออกรบ พังพการ นำพวกชาวเสียดสามสิบ

ตัวพิฆนกะ ก็หาไม้ ชาวก็แตกหนีไป พระญาก็แบ่งเมืองให้พิฆนกะฝ่ายหนึ่ง" ท้องที่ที่แบ่งให้คือ

ครองปัจจุบันคือท้องที่ตำบลไชยมนตรี ส่วนพระญาซึ่งชัยเป็นทหารกล้า ๑ ใน ๔ ของพระเจ้าจันทร์ภาณุ ประกอบด้วย พระยาซึ่งชัย พญาได้ พญาโหรา และพญาหลวงเมืองเป็นกำลังหลักในการปราบพวก พราหมณ์ซึ่งปกครองเมืองตามพรลิงค์อยู่ก่อน เมื่อได้บ้านเมืองแล้วก็ได้สร้างพระบรมธาตุเจดีย์ร่วมสถาปนาเมืองสิบสองนักษัตรภายหลังบริวารทั้ง ๔ ก็เป็นท้าวตักขวา เมืองทั้ง ๔ ทิศ พระญาซึ่งชัยได้ร่วมสร้างนิมิตอัศจรรย์โดยผ่านร่างทรงมาบอกกล่าวให้สร้างหลักเมืองแก่อาถรรพ์ดวงเมืองเพื่อความสงบสุขของเมืองจนรุ่งเรืองในปัจจุบัน



ไสยศาสตร์ เป็นวิชาความรู้ที่สร้างกระบวนการทำให้วัตถุธาตุที่ไม่มีชีวิตกลับกลายเป็นวัตถุธาตุมีชีวิตมีอิทธิฤทธิ์ ด้วยความเชื่อว่าการภาวนาและมลาสารอันศักดิ์สิทธิ์มีกฤตยาสามารถแสดงผลพลังให้ผู้นำไปบูชาเกิดผลดีแก่ชีวิตได้ ประกอบด้วย

ถ้าตาอาคมที่ลงเป็นเลขยันต์นิยมลงด้วยตัวอักษรขอมแทนอักษรไทย เพราะถือเป็นหนังสือใช้ในเรื่องศาสนา มาแต่เดิม นับถือว่า หลัง ศักดิ์สิทธิ์ คีตามประเพณีก่อนลงเลขยันต์จะต้องจัดเครื่องบูชาครูและบริกรรมคาถาตลอดเวลาเขียนยันต์ และปลุกเสกยันต์เมื่อเขียนเสร็จเพื่อให้เกิดผลตามปรารถนาด้วย เพราะเหตุที่เมื่อ จะลงอักขระให้ครบถ้วนเปลืองเนื้อที่จึงใช้ย่อหัวใจพระคาถาไว้ด้วยอย่างเช่น

๑. หัวใจกาลัก จะ กะ กะ สะ กาดานี้
 เสกเป็ง ผัดทน้ำ เป็นเมตตา มหานิยมตีนักแล

๒. พระเจ้า ๕ พระองค์ นะ โม พุท ธา ยะ
 กาดานี้ ภาวนาก่อนนอนก่อนออกเดิน ทางจากบ้าน
 หรือเข้าในที่คับขันเผชิญหน้ากับศัตรู ป้องกันภัย
 อันตรายได้สารพัด

๓. คาถา ๑๐๘ นะ โม พุท ธา ยะ นะ มะ พะ
 ทะ จะ กะ กะ สะ กาดานี้ ใช้ภาวนาในเวลาสวดมนต์
 ก่อนนอน ตื่นนอน จะช่วยให้เกิดความขลัง ศักดิ์สิทธิ์
 และแคล้ว คลาดปราศจากศัตรู หมู่ปิงจามิตร
 มีโชคลาภ มีเสน่ห์มหานิยม

๔. คาถามหาอูด อูทริง อัทโร นะ โม
 พุท ธา ยะ กาดานี้ภาวนาป้องกันอาวุธปืน จะแคล้ว
 คลาดปลอดภัย

หรือย่อรวมโดยใช้ตัวเลขลงแทน เช่น
 จะลงคาถา นวพรกษ คือ "อะ ลี วิ สุ โล ปุ สะ พุ
 ภา" ก็ใช้เขียนเลข ๕ แทน หรือ ลงเลข ๓ ครั้ง
 หมวด มะ อะ อุ ลงเลข ๔ ในหมวด นะมะพะทะ
 หรือ จะกะกะสะ เป็นต้น

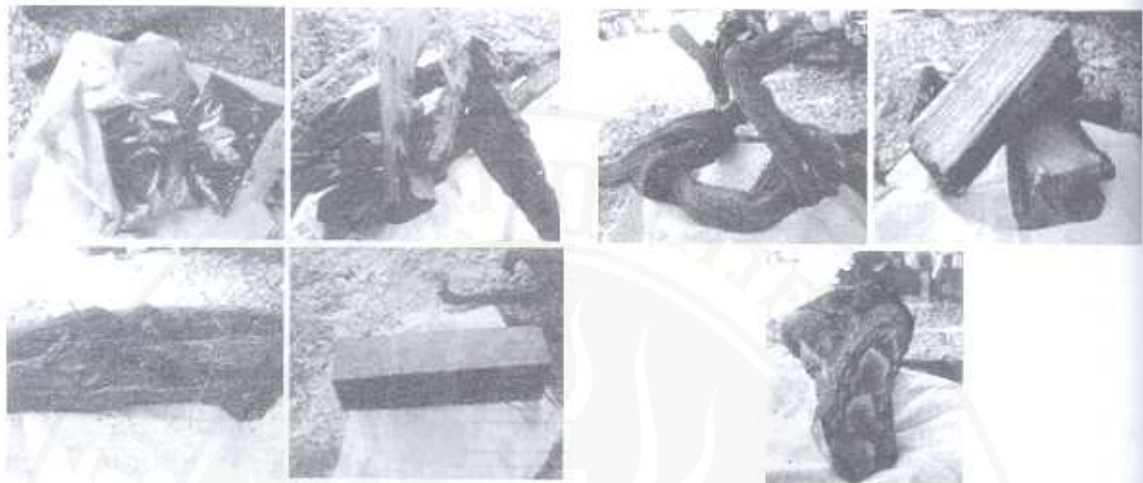
ตัวอย่าง การลงเลขยันต์ด้านหลังของดวง
 ตราพระเทวราชของมูลนิธิสิริธรฯ จะเห็นเลข ๒๑
 และ ๑๒



๒๑ แทน หัวใจพ่อ ๑๒ แทน หัวใจแม่
 ฉะนั้นการลงอักขระคาถาอาคมไว้จะช่วย

ให้ผู้บูชาว่า จะภาวนาในเรื่อง อะไร ด้วยอย่าง
 เช่น จตุคามรุ่นเฉลิมพระเกียรติ ด้านหน้าลงอักขระ
 บทพระพุทธรุณ "อะ ลี วิ สุ โล ปุ สะ พุ ภา มะ อะ
 อุ" ภาวนาหนุนส่งเสริมดวงชะตาของผู้บูชา มีแต่
 ความสุขความเจริญ คู่ครองป้องกันศัตรู ไม่ให้มา
 ทำร้าย และให้แคล้วคลาด ปลอดภัย เป็นต้น

มวลสาร คือพลังแห่งธาตุ "ดิน น้ำ ลม ไฟ"
 มวลสารสำคัญในการสร้างวัตถุมงคล "ว่าน" ถือว่า
 เป็นมวลสารสำคัญเพราะว่านแสดงถึงความอุดม
 สมบูรณ์และมีคุณค่าแห่ง การเป็นสมุนไพรเสมือน
 กับการป้องกันโรคภัยไข้เจ็บ การมีกลิ่นของ
 น้ำมันว่านเปรียบเหมือนการหล่อเลี้ยงให้เกิดความ
 อบอุ่นนุ่มนวล ไม่อึดอัดขัดสน กฤติยาภรณ์ แห่ง
 มวลสารให้คุณค่าต่างๆ กล่าวคือ ธาตุดิน ให้คุณค่า
 แคล้วคลาด ธาตุน้ำ ให้คุณค่า เมตตา มหานิยม
 ธาตุลม ให้คุณค่า กงกระพัน ธาตุไฟ ให้คุณค่า
 ล้างอาถรรพ์กันภัย เป็นต้น ตัวอย่างมวลสาร ว่าน
 ๑๐๘ เช่น ว่านสาวหลง ว่านเสน่ห์จันทร์ขาว ว่าน
 เสน่ห์จันทร์แดง ว่านนางกวัก ว่านหนุมาณนั่งแท่น
 กาฝาก ๑๐๘ พญาจิวคำ กาชาโยกัย และมวลสาร
 จากวัตถุมงคล โบราณวัตถุ โบราณสถาน ต่าง ๆ
 เป็นต้น



พิธีกรรม เมื่อนำมวลสารผสมกันแล้วจะก่อให้เกิดพลังศรัทธาเพิ่มขึ้น ด้วยการเข้าพิธีพุทธาภิเษก พระเกจิอาจารย์นั่งปรกเจริญจิตภาวนาเพ่งไปที่วัตถุมงคลนั้น พิธีจะเข้มขลังเพียงใดอยู่ที่เกจิอาจารย์ผู้ทรงคุณทางวิปัสสนาภาวนา และถึงพร้อมด้วยไสยเวทเดิมลงในวัตถุมงคลนั้นเป็นพิเศษ โดยมีพิธีทวารภิเษกเชิฐของคัมภีร์เครื่องบวงสรวงประธานพรตามพิธีพราหมณ์



โหราศาสตร์ คือ ศาสตร์ของความพยายามที่จะกล่าวล่วงหน้าเกี่ยวกับความน่าจะเป็น โดยอาศัยหลักการทางดาราศาสตร์มาเป็นเครื่องมือในการทำนายในการจัดทำวัตถุมงคล ก็จัดทำขึ้น

ตามเกณฑ์โหราศาสตร์ การถือฤกษ์ ถือยามนั้น เป็นคตินิยมที่คนไทยถือปฏิบัติกันมานานแล้ว มีตัวอย่างการถือฤกษ์ยามข้อห้ามทำกิจในวันต่างๆ ไว้ เช่น "ขึ้นบ้านวันเสาร์ เมาผิววันศุกร์ โทณจุกวันอังคาร แต่งงานวันพุธ" เป็นต้น คติที่ยอมรับกันว่าดีมีมงคลในการประกอบฤกษ์ยามต่างๆ เช่น คติอำมฤกษ์โชค (ความสำเร็จ) มีอาทิตย์ ๘ จันทร์ ๓ อังคาร ๕ พุธ ๒ พฤหัสบดี ๔ ศุกร์ ๑ เสาร์ ๕ คติมหาสิทธิโชค (ความสำเร็จยิ่ง) มีอาทิตย์ ๑๔ จันทร์ ๑๒ อังคาร ๑๓ พุธ ๗ ศุกร์ ๑๐ เสาร์ ๑๕ คติ สัทธิโชค (มหาวัน) การสมปรารถนา มีอาทิตย์ ๑๑ จันทร์ ๕ อังคาร ๑๔ พุธ ๑๐ พฤหัสบดี ๑๕ ศุกร์ ๑๑ เสาร์ ๔ เราได้ยินกันมาบ้างว่า "เสาร์ ๕" เป็นวันขลังมาก ยิ่งเสาร์ ๕ ขึ้น ๕ ค่ำ เดือน ๕ ด้วยแล้ว เป็นกระทิ้งวัน (คือวันและคติหรือเดือนกับคติตรงกัน) ใช้ในการปลุกเสกเครื่องรางของขลังจะเกิดประสิทธิดินักแล พิธีทวารภิเษกหรือพุทธาภิเษกและมีเกจิอาจารย์นั่งปรกเจริญจิตภาวนาหรือชั้นคอนต่างๆ ของพิธีกรรมทั้งหลายต่างยึดถือตามเวลาฤกษ์ทั้งสิ้น ทั้งนี้เพื่อเพิ่มความเข้มขลังศักดิ์สิทธิ์แห่งวัตถุมงคล

ฤกษ์งามยามดี

อา	จ	อ	พ	พฤ	ศ	ส	ประเภทวัน
๘	๓	๕	๒	๔	๑	๕	อมฤกษ์โชค
๑๑	๕	๑๔	๑๐	๕	๑๑	๔	สิทธิโชค
๑๔	๑๒	๑๓	๔	๓	๑๐	๑๕	มหาสิทธิโชค
๘	๓	๑๑	๑๐	๔	๑	๑๑	ชัยโชค
๖	๓	๕	๖	๑๐	๑	๕	ราชาโชค

ตัวอย่างรูปยันต์ด้านหลังเหรียญ รุ่น สมบัติจักรพรรดิ ที่ใช้โหราศาสตร์ผสมานหลักสี่ธรรม

เป็นเครื่องหมายแห่ง "จักรวาลมณฑล" ที่มาแห่ง....พลังจักรวาล....อันล้ำลึก



ผังจักรวาลมีความสัมพันธ์ และส่งผลถึง ดึงดูดซึ่งกันและกันตามหลัก โหราศาสตร์ ประกอบด้วย

๑. สัญลักษณ์ดาวฤกษ์ ๒๗ กลุ่มดังนี้

- ๑) อัศวินฤกษ์ ๒) ภรณีฤกษ์
- ๓) กฤติกาฤกษ์ ๔) โรหิณีฤกษ์ ๕) มฤกษิรฤกษ์
- ๖) อารทราฤกษ์ ๗) ปุณิพสุฤกษ์ ๘) มุขยฤกษ์
- ๙) อาศเลษาฤกษ์ ๑๐) มาฆฤกษ์ ๑๑) บุรพผลกุนีฤกษ์
- ๑๒) อุตระผลกุนีฤกษ์ ๑๓) หัสตฤกษ์ ๑๔) จิตรฤกษ์
- ๑๕) สวาตีฤกษ์ ๑๖) วิสาขาฤกษ์ ๑๗) อนูรธาฤกษ์
- ๑๘) เชษฐาฤกษ์ ๑๙) มูลาฤกษ์ ๒๐) บุรพชาฆฤกษ์
- ๒๑) อุตระชาฆฤกษ์ ๒๒) ศรฆฤกษ์ ๒๓) ธนินฐาฤกษ์
- ๒๔) ศลภิมัฆฤกษ์ ๒๕) บุรพภัทรบถฤกษ์
- ๒๖) อุตระภัทรบถฤกษ์ ๒๗) เรวดีฤกษ์

๒. ธาตุทั้งสี่ ดิน น้ำ ลม ไฟ ตามหลักแล้ว ธาตุที่อยู่ตรงข้ามกันจะเกี่ยวพันกันเช่น ดินกับน้ำ ไฟกับลม

๓. วงกลมด้านในวางรูปแบบเลขดาว พระเคราะห์ อันเป็นตำแหน่งเกษตรราธิบดี มีความหมายถึงความเจริญรุ่งเรืองอย่างมั่นคง

๔. ตำแหน่งพระเกตุ (ตัวชะ) สถิตภาคกลางตำแหน่งศูนย์กลางจักรวาล โดยตำแหน่งของ ดาวเกษตรที่อยู่ตรงข้ามราศีกันจะรวมกันได้เท่ากับ ๙ อันเป็นเลขดาวเกตุและกำลังของพระเคราะห์ ทั้งหมดรวมกันได้ ๑๐๘ อันเป็นเลขกำลังของ จักรวาล และยังหมายถึงวิญญานธาตุที่เป็นหัวใจของธาตุทั้ง ๔ ไฟ ดิน ลม น้ำ บังเกิด สรรพสิ่งใน จักรวาล

ในธาตุทั้ง ๕ กองนี้ โดยเฉพาะอากาศ ธาตุนี้มีอยู่โดยรอบในส่วนอันว่างเปล่า ฉะนั้นจึง ให้พิจารณาแค่ธาตุดิน ธาตุน้ำ ธาตุลม ธาตุไฟ รวมสี่กองเท่านั้น

อาโป ธาตุน้ำ (นะ) นะ

ปถวี ธาตุดิน (โม) มะ

เตโช ธาตุไฟ (พุท) พะ

วาโย (ธาตุลม) (ธา) ทะ

๕. นะโมพุททะยะ นี้เปรียบเสมือนธาตุใหญ่เป็นรากเหง้าของธาตุ ทั้ง ๔ นะ คือ กุกกุสันโธ โม คือ พระโกนาคมน โพุท คือ พระกัสสป โทะ คือ พระสมณ โคตโม ยะ คือ พระศรีอริยเมตเตยโย

๖. นะมะพะทะธาตุทั้ง ๔ นี้เป็นธาตุหล่อเลี้ยงร่างกาย สังขารที่ปรุงแต่ง ขึ้นมาเป็นตัว

ธาตุที่ถอดออกจากแม่ธาตุใหญ่ คือนะโมพุททะยะ

๗. จะกะกะสะ เมื่อจะตั้งธาตุทั้ง ๔ กอง มีนะมะพะทะต้องมีธาตุพระพุทธรเจ้า คือ ธาตุพระกรณีย์ตั้งกำกับลงไปด้วย ก็จะเป็นกะกะสะเพื่อเป็นพี่เลี้ยง คุ้มครองลงไปอีกทีหนึ่ง

พึงรำลึกเสมอว่าเทพเทวดาสวรรค์สี่ทิศ ท่านสร้างบารมีด้วยการ โปรคมบุญและยึดแนวปฏิบัติตามหลักคำสอนของพระพุทธเจ้า การเคารพนับถือเป็นเครื่องระลึกให้ตั้งมั่นอยู่ในคุณธรรม สิริมงคลจะบังเกิดมีแต่ผู้บูชา ไม่ใช่รอให้ท่านบันดาลให้เพียงอย่างเดียว