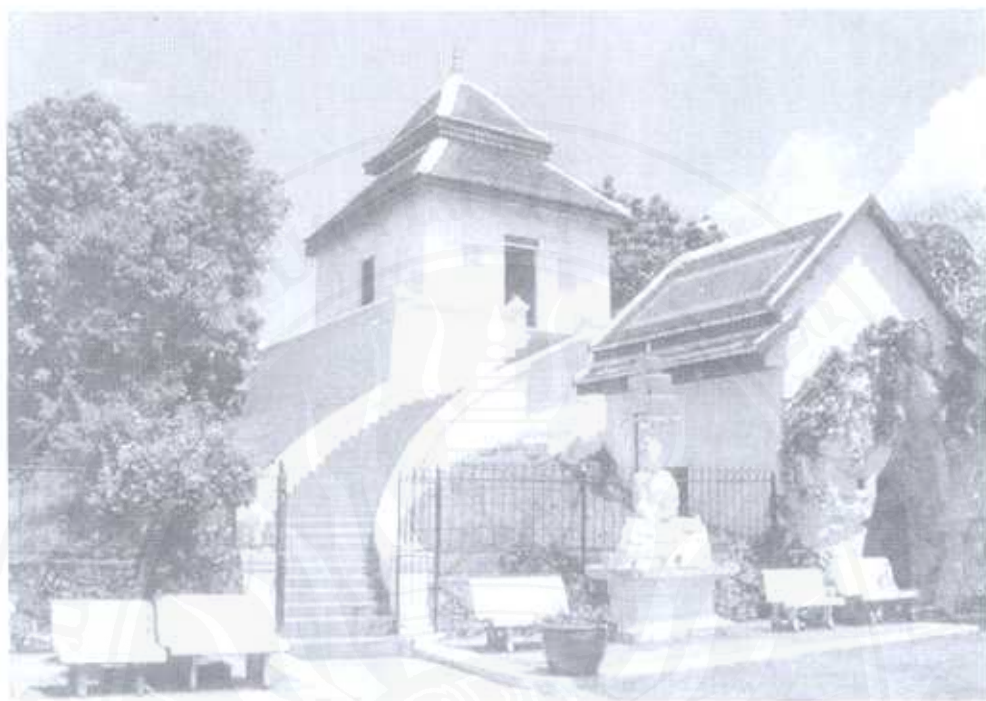


พระพุทธรูปจำลอง

วัดพระมหาธาตุวรมหาวิหาร

สมพุทธ ธุระเจน





มณฑปที่ประดิษฐานพระพุทธรูปจำลองวัดพระมหาธาตุวรมหาวิหาร

พระพุทธรูปจำลอง ที่วัดพระมหาธาตุวรมหาวิหารเป็นศาสนสถานทางพระพุทธศาสนาที่สำคัญแห่งหนึ่งของจังหวัดนครศรีธรรมราช ซึ่งผู้นำฝ่ายสงฆ์ คือ พระศิริธรรมมุนี (ม่วง) และผู้นำฝ่ายฆราวาส คือ พระยาศรีรัตนโกสินทร์ (ถนอม) ผู้ว่าราชการเมืองนครศรีธรรมราช ร่วมกับพุทธบริษัทได้สร้างขึ้นเพื่อสักการบูชา ตั้งแต่ครั้งพระพุทธเจ้าหลวง พระจุลจอมเกล้าเจ้าอยู่หัวยังครองราชย์อยู่

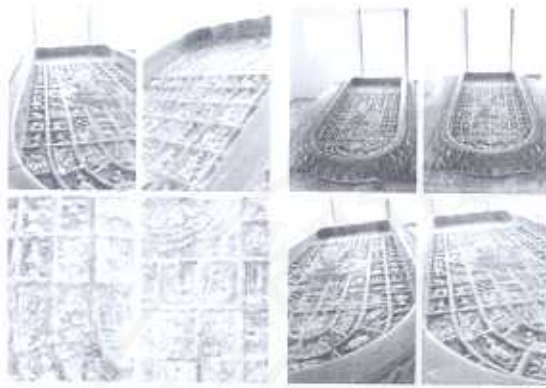
ความเข้าใจเกี่ยวกับพระพุทธรูป

“พระพุทธรูป” เป็นสัญลักษณ์ของพระพุทธองค์อย่างหนึ่ง บางครั้งเรียกว่า “รอยพระพุทธบาท” และบางครั้งเรียกง่าย ๆ ว่า “ฝ่าพระบาท” เมื่อประเทศไทยรับพระพุทธศาสนาเข้ามา จึงรับเอาวัฒนธรรมเกี่ยวกับพระพุทธรูปเข้ามาปฏิบัติด้วยการรับพระพุทธศาสนา ซึ่งกำเนิดในประเทศอินเดีย

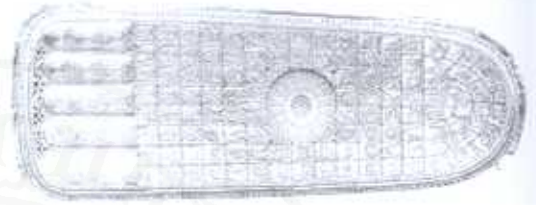
จากประเทศอินเดียสู่ประเทศไทยโดยตรงหรือผ่านทางลังกาและพม่า ทำให้ความเชื่อเกี่ยวกับพระพุทธรูปแตกต่างกัน ฝ่ายลังกาเชื่อว่าเป็นรอยพระพุทธบาท ที่พระพุทธองค์ทรงประทับไว้ตามที่ต่างๆ จริง คามตำนานอ้างว่า มีรอยพระพุทธบาทที่พระพุทธองค์เสด็จประทับไว้ ๕ แห่ง ได้แก่ เขาสุวรรณมาลิก เขาสุวรรณบรรพต เขาสุมนัญญ และหาดทรายในลำน้ำนัมมทานที แต่ทางอินเดียถือพระพุทธรูปเป็นสิ่งที่สร้างขึ้นไว้เคารพสักการะแทนพระพุทธองค์มาตั้งแต่ครั้งยังไม่มีการสร้างพระเจดีย์หรือพระพุทธรูป แม้เมื่อมีพระพุทธรูปแล้ว ก็ยังมีความนิยมสร้างพระพุทธรูปอยู่

พระพุทธรูปจำลองบางแห่งสร้างเป็นรอยพระพุทธบาทคู่ แต่ส่วนใหญ่เป็นรอยพระพุทธบาทเดี่ยว ถ้าเป็นพระพุทธรูปเดี่ยวจะเป็นพระพุทธรูปเบื้องขวา มีขนาดใหญ่กว่าพระบาทจริงเป็นอันมาก





ลักษณะรอยพระพุทธรบาทจำลอง
วัดพระมหาธาตุวรมหาวิหาร



ภายในฝาพระบาทจำลองจะสลักเป็นรูปต่างๆ เช่น รูปพระพรหม เทวดา ปราสาท รูปช้างม้า แก้วแหวน เงินทองของมีค่าต่างๆ หมายความว่า ความเป็นพรหม เป็นเทวดา เป็นพระราช และของมีค่าอื่นๆ ที่คนส่วนใหญ่ปรารถนา อยากจะเป็น อยากจะเอาไว้ครอบครองเอาเป็นของตนนั้น พระพุทธองค์ทรงเหยียบอยู่ใต้ฝาพระบาทหมดแล้ว หรือยืนอยู่เหนือสิ่งเหล่านั้นทั้งสิ้น เรียกว่าทรงยืนอยู่เหนือความอยากเป็นนั่นอยากเป็นนี่ โดยประการทั้งปวง

พระองค์ทรงรู้โลกอย่างแจ่มแจ้ง เป็นผู้สามารถฝึกสอนบุคคลที่ลวกรฝึกได้อย่างไม่มีใครยิ่งกว่า เป็นศาสดาของเทวดาและมนุษย์ทั้งหลาย เป็นผู้รู้ ผู้ตื่น ผู้เบิกบานด้วยพระธรรม และทรงเป็นผู้จำแนกธรรมสั่งสอนของโลกอย่างบริสุทธิ์บริบูรณ์โดยสิ้นเชิง ไท้เพราะงมงาม ทั้งเบื้องต้น ท่ามกลาง และที่ สุด ด้วยพระเหตุพิชอันบริสุทธิ์ เปี่ยมล้นด้วยพระมหากรุณาธิคุณ อันหาประมาณมิได้ ชาวโลกทั้งหลายจึงกราบไว้บูชา แม้เพียงรอยพระบาทพระศาสดา นับเวลาผ่านมาสองพันห้าร้อยกว่าปีไม่มีเสื่อมคลาย และสืบต่อไปคราบนานเท่านาน ชั้วฉนี้ฉนัฉน

พระพุทธรบาทในประเทศไทย

พระพุทธรบาทในประเทศไทย มีกระจายอยู่ทุกภูมิภาคของประเทศ บางแห่งเชื่อว่า เป็นรอยพระพุทธรบาทของพระองค์จริงๆ โดยสร้างเป็นตำนานย้อนไปถึงครั้งพุทธกาล เช่น พระพุทธรบาทที่สระบุรี พระพุทธรบาทตากผ้าที่จังหวัดลำพูน และพระพุทธรบาทที่จังหวัดอุดรธานี และบางแห่งมีหลักฐานชัดเจนว่านำมาจากพุทธคยา ประเทศอินเดีย เช่นพระพุทธรบาทจำลอง ที่เกาะสีชัง เป็นต้น

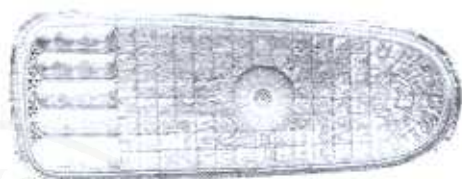
พระพุทธรบาทในประเทศไทย โดยทั่วไปสร้างขึ้นเป็นวัตถุที่เคารพสักการะแทนพระพุทธรูปมิได้อ้างว่าพระพุทธรองค์ ได้ทรงเหยียบรอยพระพุทธรบาทไว้ เช่น พระพุทธรบาทจำลองที่วัดพระมหาธาตุวรมหาวิหารที่จังหวัดนครศรีธรรมราช พระพุทธรบาทที่รู้จักกันกว้างขวางในประเทศไทยมี เช่น

๑. พระพุทธรูปที่จังหวัดสระบุรี



ประวัติการค้นพบพระพุทธรูปแห่งนี้ มีตำนานเล่าว่ามีพระสงฆ์ไทยจำนวนหนึ่ง เดินทางไปถึงลังกาทวีปเพื่อบูชารอยพระพุทธรูปที่เขาสุมนกูฏ ถูกพระสงฆ์ลังกาถามว่า รอยพระพุทธรูปที่มีอยู่ทั้งหมดนั้น เขาสุวรรณบรรพตก็อยู่ในประเทศไทย คนไทยไม่ไปบูชารอยพระพุทธรูปที่นั่น คอกหรือ จึงต้องออกมาบูชาถึงลังกาทวีป พระภิกษุสงฆ์จำนวนนั้นกลับมานำความขึ้นกราบทูลพระเจ้าทรงธรรม พระองค์จึงโปรดให้มีคำสั่งไปยังหัวเมืองที่ยวตรวจค้นตามเขาว่าจะมีรอยพระพุทธรูปอยู่ ณ ที่แห่งใด จึงพบรอยพระพุทธรูปเมืองเขาประทับรอยอยู่บนเนื้อหินบนยอดเขาสม จึงโปรดให้สร้างเป็นมหาเจดีย์สถาน ที่พระมณฑปสวมรอยพระพุทธรูป โปรดให้สร้างสังฆาราม และทรงพระราชอุทิศที่ส่วนหนึ่งโดยรอบพระพุทธรูปถวายเป็นพุทธบูชา

ต่อมาถึงรัชสมัยพระเจ้าเสือ ราว พ.ศ. ๒๒๔๖ - ๒๒๕๑ ทรงปฏิสังขรณ์พระมณฑป โปรดให้เปลี่ยนแปลงเป็นมณฑป ๕ ยอด และไม่มีหลักฐานว่าได้มีการบูรณะอีกเลย จนกระทั่งปี พ.ศ. ๒๕๓๗ กรมศิลปากร ได้ตั้งงบประมาณเพื่อบูรณะซ่อมแซมพระมณฑป ๕ ยอด ซึ่งชำรุดทรุดโทรมไปมาก



ในการซ่อมแซมครั้งนี้ ช่างได้เคลื่อนย้ายรอยพระพุทธรูปจำลองออกไป จึงได้พบว่าได้ปูนซีเมนต์เก่า นั้น มีทรายหยาบปนอยู่เป็นจำนวนมาก เมื่อค้ำยทรายออก จึงปรากฏเห็นรอยพระพุทธรูปเด่นชัด ลักษณะเป็นรอยพระพุทธรูปเมืองเขา ตรงกลางมีรอยธรรมจักรถูกต้องตามลักษณะทุกประการ

๒. พระพุทธรูปตากผ้า จังหวัดลำพูน



พระพุทธรูปตากผ้า ประดิษฐานอยู่ ณ วัดพระพุทธรูปตากผ้า บนเนินเขา ระหว่างลดยเหมือนช้างกับคอกคอก ตำบลมะกอก อำเภอป่าซาง จังหวัดลำพูน รอยพระพุทธรูปประดิษฐานอยู่ในวิหารจตุรมุข มีสองรอย คือ รอยพระพุทธรูปใหญ่ มีขนาดกว้างประมาณหนึ่งเมตร ยาวประมาณสองเมตรครึ่ง รอยพระพุทธรูปเล็ก มีขนาดกว้างประมาณ ๓๒ นิ้ว ยาวประมาณ ๖๖ นิ้ว

ตามตำนานกล่าวว่า ในสมัยพุทธกาล วันหนึ่งพระพุทธรูปทรงประทับด้วยพระญาณว่า ในดินแดนสุวรรณภูมิจะเป็นที่ประดิษฐานพระพุทธรูปศาสนาอย่างมั่นคงต่อไปในอนาคต สมควรที่พระองค์จะเสด็จไปประดิษฐานพระศาสนา เมื่อทรงมี

พระดำรินั้นแล้ว จึงได้เสด็จมาสู่สุวรรณภูมิโดย พุทธมิมิต มีพระอานนท์ตามเสด็จ พระองค์ได้เสด็จจาริกมาตามคาบนิคมชนบทต่างๆ ได้ทรงเหยียบรอยพระบาท และประทานพระเกศาธาตุ ประดิษฐานไว้ในที่นั้นๆ แล้วเสด็จลงมาตามฝั่งแม่น้ำปิง จนมาถึงวังน้ำแห่งหนึ่ง มีน้ำใสสะอาด มีที่ราบเตียนงาม พระพุทธองค์ได้ทรงหยุดพัก และได้ทรงเปลื้องจีวร ให้พระอานนท์นำไปซัก จากนั้นก็เสด็จไปถึงถ้ำผาลาด ซึ่งปัจจุบันคือบริเวณที่ตั้งวัดพระพุทธบาทตากผ้า ณ ที่นี้พระพุทธองค์ได้ทรงเหยียบพระบาท ประดิษฐานรอยพระบาทลงไว้บนผาลาดและตรัสพยากรณ์ว่า

“บุตรอนนท์ สถานที่แห่งนี้จะปรากฏชื่อว่า พระพุทธบาทตากผ้า โดยนิมิตที่เราตกคามาหยุดที่ตากผ้ากาสาวพัสดร์นี้ และจะเป็นปูชนียสถานที่สักการะของมหาชน ผู้มีศรัทธาเลื่อมใสในพระพุทธศาสนา จะอำนวยประโยชน์สุขแก่ปวงชนตลอด ๕,๐๐๐ พรรษา”



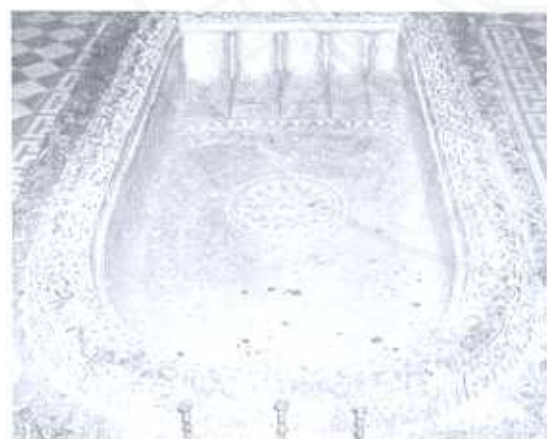
๓. พระพุทธบาทบัวบก จังหวัดอุดรธานี



พระพุทธบาทบัวบก ประดิษฐานอยู่ภายในพระธาตุเจดีย์ที่อำเภอบ้านผือ จังหวัดอุดรธานี ตามตำนานเล่าว่า ครั้งเมื่อพระพุทธองค์เสด็จมาโปรดสัตว์และประทับอยู่ ณ คอยแห่งหนึ่งในหลวงพระบาง ทรงทราบว่ามีคนแถบฝั่งโขงมีความโหดร้ายรบกวนมนุษย์และสัตว์อยู่เป็นประจำ เพื่อที่จะโปรดสัตว์ให้พ้นทุกข์ พระองค์จึงได้เสด็จไปยังถ้ำหนองบัวบาน และถ้ำบัวบก อันเป็นที่อาศัยของนาค ๒ ตัว คือ กูทโรปาปนาค และมีลีนทนาค พระองค์ได้แสดงธรรมแก่ กูทโรปาปนาค เมื่อกูทโรปาปนาคได้สดับพระธรรมเทศนา ก็บังเกิดความเลื่อมใส ประกาศตนเป็น อุบาสก ถือพระไตรสรณาคมน์ เป็นสรณะ หลังจากนั้น กูทโรปาปนาคก็นึกถึง มีลีนทนาคว่าควรจะได้สดับพระธรรมเทศนาจากพระพุทธองค์เช่นคน จึงได้กราบทูลพระพุทธองค์เสด็จไปโปรดมีลีนทนาคด้วย เมื่อพระพุทธองค์เสด็จถึงถ้ำบัวบกมีลีนทนาคได้แสดงฤทธิ์อำนาจ ไม่ยำเกรงพระพุทธองค์ แต่ในที่สุดได้แปลงร่างเป็นมนุษย์เข้าไปนมัสการพระพุทธองค์ พระพุทธองค์จึงทรงแสดงธรรมโปรด

มิลินทนาถ มิลินทนาถขอบรรพชา แต่พระพุทธองค์
บวชให้ไม่ได้เพราะมิใช่มนุษย์ แต่ทรงประทาน
ไตรสรณคมณ์ไว้เป็นสรณะ เมื่อมิลินทนาถรับ
ไตรสรณคมณ์แล้วจึงทูลขอรอยพระพุทธบาท
พระพุทธองค์ไว้เป็นที่สักการบูชา พระพุทธองค์
ทรงพิจารณาสถานที่แล้ว จึงได้ประทับรอยพระ
พุทธบาทไว้ แล้วเสด็จกลับเขตวันมหาวิหาร
พระพุทธบาทแห่งนี้จึงได้ชื่อว่าพระพุทธบาทบัวบก
ตามชื่ออ้าของมิลินทนาถ

การบูรณะพระพุทธบาทแห่งนี้ เกิดขึ้นเมื่อ
ประมาณ พ.ศ. ๒๔๖๒ โดยพระภิกษุจำนวนหนึ่ง
จากอำเภออุเทน จังหวัดนครพนม มีพระศรีหัตถ์
เป็นผู้นำ ชุวงศ์มาค้ำहारอยพระพุทธบาท ตาม
ตำนานดังกล่าว ในที่สุดได้กันพบรอยพระพุทธบาท
แห่งนี้ ได้ร่วมมือกับชาวบ้านในพื้นที่และบริเวณ
ใกล้เคียง สร้างเจดีย์ครอบรอยพระพุทธบาท
การก่อสร้างดำเนินไปด้วยความยากลำบากเพราะ
เป็นพื้นที่ห่างไกล ต้องใช้เวลาถึง ๑๔ ปี จึงก่อสร้าง
เสร็จ.



๔. พระพุทธบาทจำลองที่เกาะสีชัง

พระพุทธบาทจำลองที่เกาะสีชังแห่งนั้น
เป็นพระพุทธบาทจำลองที่นำมาจากพุทธคยา
ประเทศอินเดีย มีเรื่องเล่าว่าพระเจ้าน้องยาเธอ
กรมหมื่นดำรงราชานุภาพ เป็นผู้นำมา ทรงเล่าเรื่อง
รอยพระพุทธบาทจำลองนี้ไว้ในหนังสือนิทาน
โบราณคดีมีความตอนหนึ่งว่า

“ฉันพบศิลาจำหลักเป็นรอยพระพุทธบาท
เบื้องขวาขนาดยาวสักศอกเศษ อยู่ที่วัดพุทธคยา
แผ่นหนึ่ง สังกะศอกเป็นของเก่ามาก น่าจะสร้างมา
แต่ในสมัยพระเจ้าอโศกมหาราช หรือแม้ภายหลัง
ก็ไม่ช้านัก

.....ฉันออกปากขอมหาพรหมณ์หันคดีให้โดย
เต็มใจ จึงได้นำมาถวายสมเด็จพระพุทธเจ้าหลวง
โปรดให้ประดิษฐานไว้ในมณฑลปบนยอดเขาพระ
จุลจอมเกล้าที่เกาะสีชัง”

รอยพระพุทธบาทจำลองนี้ได้รับการ
อัญเชิญขึ้นไปประดิษฐาน ณ ไหล่เขาศิริระ ยอดเขา
พระจุลจอมเกล้าเมื่อวันที่ ๒๖ เมษายน พ.ศ. ๒๔๓๕
ทั้งนี้พระบาทสมเด็จพระจุลจอมเกล้าเจ้าอยู่หัว
โปรดเกล้าฯ ให้จัดเป็นพิธีหลวง และมีการเฉลิม
ฉลองกันเป็นพิธีใหญ่ สืบมาจนถึงปัจจุบัน

พระพุทธบาทจำลอง วัดพระมหาธาตุวรมหาวิหาร



สถานที่ประดิษฐานพระพุทธบาทจำลอง วัดพระมหาธาตุวรมหาวิหาร ตั้งอยู่ทางทิศเหนือของเขตพุทธาวาส มองเห็นได้เด่นชัดจากถนนราชดำเนิน มณฑปที่ประดิษฐานพระพุทธบาทจำลองสร้างบนเนินดินรูปสี่เหลี่ยมมีกำแพงกันไว้ อย่างมั่นคง

ลักษณะของมณฑปเป็นอาคารคอนกรีตสี่เหลี่ยมหลังคาซ้อนเป็น ๒ ชั้น หลังคาบนยอดสูง มีประตูเข้าออกทั้ง ๔ ด้าน ไม่มีหน้าต่างแต่มีช่องลมระดับหน้าต่างข้างละ ๒ ช่อง เพดานเป็นไม้มีลายประจํายามตกแต่ง ตรงกลางภายในมณฑปสร้างเป็นแท่นหินอ่อนรูปสี่เหลี่ยมผืนผ้า เป็นที่ประดิษฐานพระพุทธบาทจำลองหันพระบาทไปทางทิศตะวันออก ด้านขวาและซ้ายของพระพุทธบาทจำลองมีคําจารึกถึงประวัติการสร้างและวัตถุประสงค์ไว้ อย่างชัดเจน คือ

ด้านซ้ายมือ (ทิศเหนือ)

“ได้ลงมือทำจำลองรอยพระพุทธบาทนี้ ในวันที่ ๑ มกราคม รัตนโกสินทร์ศก ๑๒๖ พระพุทธศาสนยุคาลล่วงแล้ว ๒๔๕๐ ปีมะแม

จุลศักราช ๑๒๖๕ นพศก ตรงกับเดือนอ้าย แรมสิบสามค่ำ วันพุธ พระศัทธิธรรมุนี (ม่วง) พระครูกาแก้ว (สี) พระยาครังคภูมาภิบาล (อนอม) พร้อมด้วยผู้มีศรัทธาเป็นอันมาก ได้จำลองแผ่นศิลา ของเจ้าพระยาสุธรรมมนตรี (พร้อม)”

ด้านขวามือ (ทิศใต้)

“รอยพระพุทธบาทนี้ สร้างขึ้นเพื่อเป็นอนุสรณ์เป็นที่นำมาซึ่งความเชื่อและความเลื่อมใสในพระพุทธเจ้าซึ่งดับขันที่สู่พระนฤพาน ล่วงลับไปแล้วสู่กาลอนัน กุศลอันยิ่งใหญ่ จึงมีแก่ท่านทั้งหลายผู้เป็นศาสนิกชน ผู้ได้ทำการสักการะซึ่งจะนำมาซึ่งความสุข และประโยชน์เกื้อกูลให้สำเร็จกิจวิบูลผลจนตลอดกาลนาน”

ภายในฝ่าพระบาท นอกจากแกะสลักเป็นนิ้วพระบาทแล้ว ได้แกะสลักเป็นตารางรวมแล้วมี ๑๐๘ ตาราง แต่ละตารางสลักเป็นรูปต่างๆ เช่น พระพุทธรูป รูปครุฑ รูปช้างสามเศียร รูปพานพุ่ม รูปบาตร รูปพานใส่พระคัมภีร์และรูปไม้จําใจว่ามีความหมายอย่างไร เช่น สลักเป็นรูปกลมๆ ๕ ลูก ในตาราง และตรงกลางฝ่าพระบาทแกะสลักเป็นรูปกลมขนาดเส้นผ่าศูนย์กลาง ๒๘ เซนติเมตร ลักษณะคล้ายดอกไม้อย่างใดอย่างหนึ่งขนาดของฝ่าพระพุทธรบาทแห่งนี้ยาว ๑๕๖ เซนติเมตร และกว้างตรงนิ้ว พระบาทประมาณ ๑๖ เซนติเมตร

พระพุทธบาทจำลองที่วัดพระมหาธาตุวรมหาวิหาร จังหวัดนครศรีธรรมราช มีประวัติการสร้างมานานนับร้อยปี ซึ่งแสดงความเลื่อมใสศรัทธาของผู้เ้าในการสร้างและพุทธศาสนิกชนทั่วไปในยุคนั้น ได้มอบไว้เป็นมรดกของชาวพุทธไทย บังจุบันและ ต่อๆ ไป ควรที่พุทธศาสนิกชนจะไปสักการะบูชาเพื่อเป็นสิริมงคลแก่ชีวิตสืบไป